

# 「山口県新型コロナウイルス感染症対策本部」

## 第30回本部員会議

日時：令和4年1月4日(火) 15:30～

場所：県庁4階 共用第1会議室

### < 次 第 >

#### 1 開会

#### 2 議題

(1) 現在の発生状況について

(2) 米軍岩国基地に係る新型コロナウイルス感染症対策の強化に関する要請について

(3) その他

#### 3 閉会

### <配布資料>

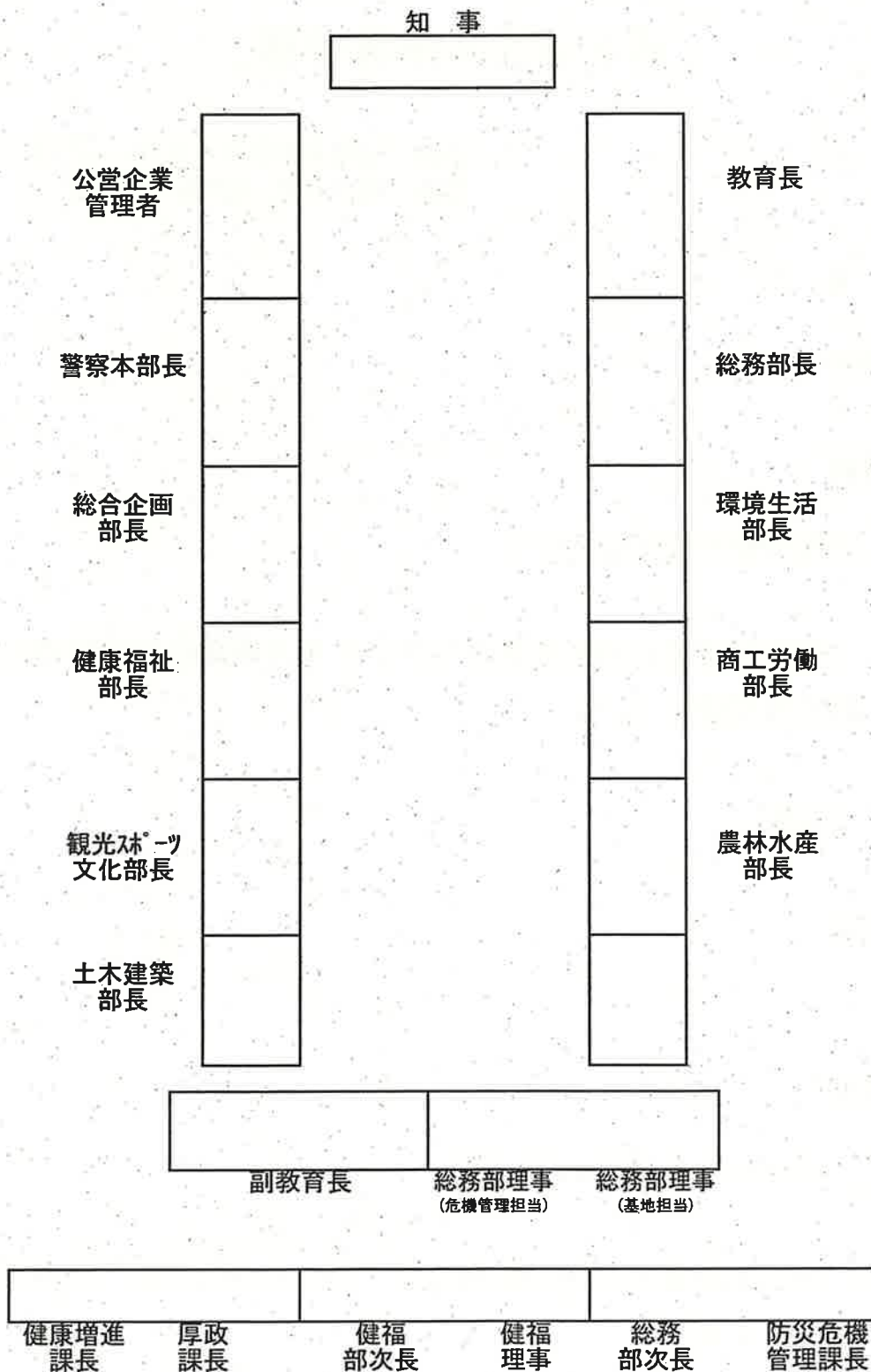
資料1 現在の発生状況について

資料2 米軍岩国基地に係る新型コロナウイルス感染症対策の強化に関する要請

資料3 県民の皆様・事業者の皆様へのお願い

山口県新型コロナウイルス感染症対策本部 第30回本部員会議 配席図

日時：令和4年1月4日(火)15:30～  
 場所：県庁4階 共用第1会議室



## 山口県新型コロナウイルス感染症対策本部 第30回本部員会議

日時：令和4年1月4日(火)15:30～

場所：県庁4階 共用第1会議室

### 1 本部長 知事

### 2 本部員

部局名	本部員
総務部	総務部長 総務部理事（危機管理担当）
総合企画部	総合企画部長
環境生活部	環境生活部長（環境生活部次長代理出席）
健康福祉部	健康福祉部長
商工労働部	商工労働部長
観光スポーツ文化部	観光スポーツ文化部長
農林水産部	農林水産部長
土木建築部	土木建築部長
企業局	公営企業管理者
教育庁	教育長 副教育長
警察本部	警察本部長

## 米軍岩国基地に係る新型コロナウイルス感染症対策の強化に関する要請

新型コロナウイルス感染症の感染拡大防止に向けて、米軍岩国基地において、次の事項が速やかに実施されるよう、米側に求めることを強く要請します。

- 1 感染経路や行動歴など、米軍関係者の感染者に関する情報提供を、速やかに行うこと。
- 2 外出時には、必ずマスクを着用し、基地外において、感染拡大につながるような行動は厳に慎むこと。
- 3 岩国基地関係者は、基地の新型コロナウイルス規則を遵守し、米軍関係者に対して幅広く PCR 検査を実施するなど、感染拡大防止対策を徹底すること。
- 4 基地内において確認された新型コロナウイルス感染症に対するゲノム検査を速やかに行い、オミクロン株が確認された場合は、遅滞なく国や関係自治体に対して情報提供を行うこと。
- 5 日本人従業員等への感染拡大防止対策に万全を期すこと。

令和4年（2022年）1月4日

外務大臣 林 芳正 様

防衛大臣 岸 信夫 様

山口県知事 村岡 嗣政

岩国市長 福田 良彦

## 米軍岩国基地に係る新型コロナウイルス感染症対策の強化に関する要請

新型コロナウイルス感染症の感染拡大防止に向けて、米軍岩国基地において、次の事項が速やかに実施されるよう要請します。

- 1 感染経路や行動歴など、米軍関係者の感染者に関する情報提供を、速やかに行うこと。
- 2 外出時には、必ずマスクを着用し、基地外において、感染拡大につながるような行動は厳に慎むこと。
- 3 岩国基地関係者は、基地の新型コロナウイルス規則を遵守し、米軍関係者に対して幅広く PCR 検査を実施するなど、感染拡大防止対策を徹底すること。
- 4 基地内において確認された新型コロナウイルス感染症に対するゲノム検査を速やかに行い、オミクロン株が確認された場合は、遅滞なく国や関係自治体に対して情報提供を行うこと。
- 5 日本人従業員等への感染拡大防止対策に万全を期すこと。

令和4年（2022年）1月4日

米海兵隊岩国航空基地司令官

フレデリック・L・ルイス大佐 様

山口県知事 村岡 嗣政  
岩国市長 福田 良彦

## 県民の皆様・事業者の皆様へのお願い

新型コロナウイルス感染症の感染状況は、感染力の非常に強いオミクロン株が全国的に広がりつつあり、本県においても、この年末年始の間、岩国市を中心として、オミクロン株の感染者が急増しています。

県としては、県民の皆様の命と健康を守るため、必要な病床の確保や宿泊療養施設の拡充など、医療提供体制を強化するとともに、集中PCR検査や臨時PCR検査の実施などにより、感染拡大の防止を図ってきたところです。

県民・事業者の皆様には、オミクロン株の感染力が非常に強いことを踏まえ、本県での感染拡大を防止し、医療提供体制のひっ迫を避けるため、以下の取組に、ご理解とご協力をいただきますようお願いいたします。

### ＜感染予防対策の徹底＞

◎ ワクチン接種の有無に関わらず、引き続き、「新しい生活様式」を実践いただき、3密を避け、「マスクの着用」、「まめな手洗い・手指消毒」、「定期的な換気」など、基本的な感染予防対策の徹底をお願いいたします。

感染力の非常に強いオミクロン株においても、こうした基本的な感染予防対策が有効であることを踏まえ、感染防止への意識を一層高く持って、徹底した対応をお願いいたします。

◎ 外出にあたっては、業種ごとの感染拡大予防ガイドラインを遵守している施設等を利用するとともに、外食する際は、感染防止対策に取り組む「やまぐち安心飲食店」等を利用し、飲食店から求められる感染防止対策には協力してください。

特に、会食時には、3密を避けることはもちろん、食事の合間の会話の際にはマスクを着用するなど、徹底した感染予防に努めていただきますようお願いいたします。

◎ 発熱や咳など感染を疑う症状が出た場合には、外出や人との接触は避け、速やかに、かかりつけ医や受診・相談センター等に相談してください。

### ＜企業活動等における注意＞

◎ 業種ごとの感染拡大予防ガイドラインを遵守するとともに、在宅勤務(テレワーク)やWeb会議の活用等により、人との接触機会を低減する取組を促進するようお願いいたします。

◎ イベントの実施にあたっては、県の示す規模要件に基づき開催し、参加人数が5千人超かつ収容定員が50%超となる場合は、安全計画を策定して県の確認を受けてください。

◎ 安全計画を策定しないイベントについては、県の示すイベント開催時に必要となる感染防止対策への対応状況をホームページ等で公開するようお願いいたします。

### ＜ワクチン接種の検討＞

- ◎ ワクチン接種は発病と重症化を予防しますので、ワクチンの効果と副反応等のリスクを理解し、接種をご検討ください。
- ◎ ワクチン接種後も、基本的な感染予防対策を徹底し、「うつさない」「うつらない」行動をお願いします。

### ＜感染された方等への差別・偏見の防止＞

- ◎ 感染者自身のほか、最前線で治療にあたる医療従事者、感染者が発生した団体に属する方、県外との往来のあった方や外国人等に対する誹謗中傷や差別は絶対にやめてください。
- ◎ ワクチンを接種していない方及び接種できない方に対しても同様に、誹謗中傷や差別等を絶対にしないようお願いします。
- ◎ 公的に出される情報を確認して、根拠のない情報やうわさ話などに惑わされないよう注意をお願いします。

令和4年1月4日

山口県知事 村岡 嗣 政





# 現在の発生状況について

令和4年1月4日

## 全世界及び日本国内の発生状況

※厚生労働省公表数値

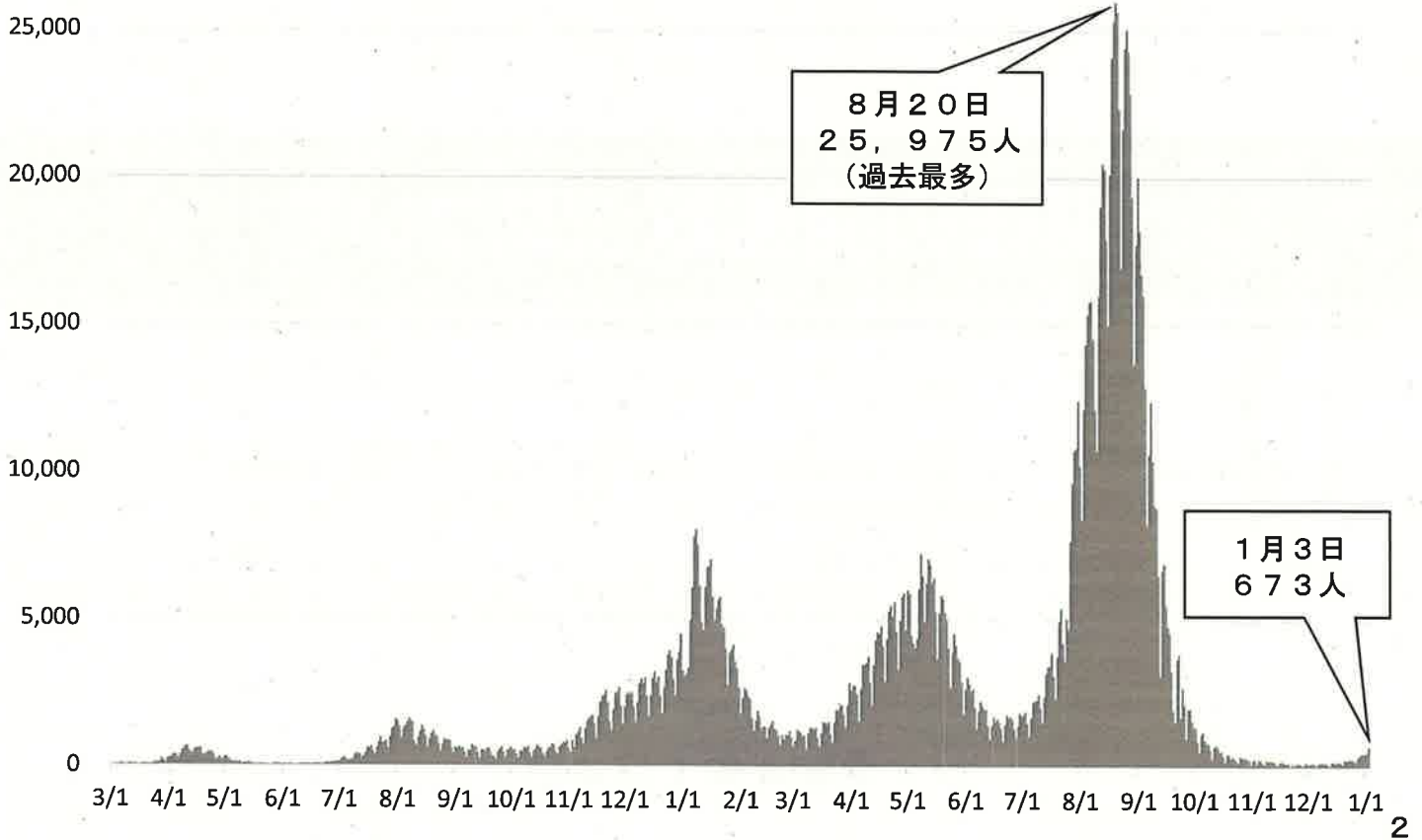
○全世界（1/3 15:00時点） 【日本を除く】

感染者数	死亡者数	※感染者の多い国 米国(55,114,057)、インド(34,889,132)、 ブラジル(22,297,427)、英国(13,309,651)
288,378,312	5,425,062	

○日本国内（1/3 0:00現在）

	PCR検査 実施人数	陽性者数	入院治療等 要する者の数	（重症者数 （内数））	退院又は 療養解除と なった者の数	死亡者数	確認中
①国内事例 （③除く）	28,038,024	1,729,096	3,328	(52)	1,707,679	18,387	764
②空港、海港検疫	1,358,221	5,697	828	(0)	4,861	8	0
③チャーター便 帰国者事例	829	15	0	(0)	15	0	0
計	29,397,074	1,734,808	4,156	(52)	1,712,555	18,395	764

# 全国の新規感染者の推移



## 本県の感染状況

### ○感染者数

6,020人 (うち死亡93人)

### ○療養者数

療養者数	入院者数					宿泊療養者数等
	重症	中等症		軽症・無症状	計	
		Ⅱ	Ⅰ			
210人	0人	3人	16人	98人	117人	93人

### ○市町別感染者数

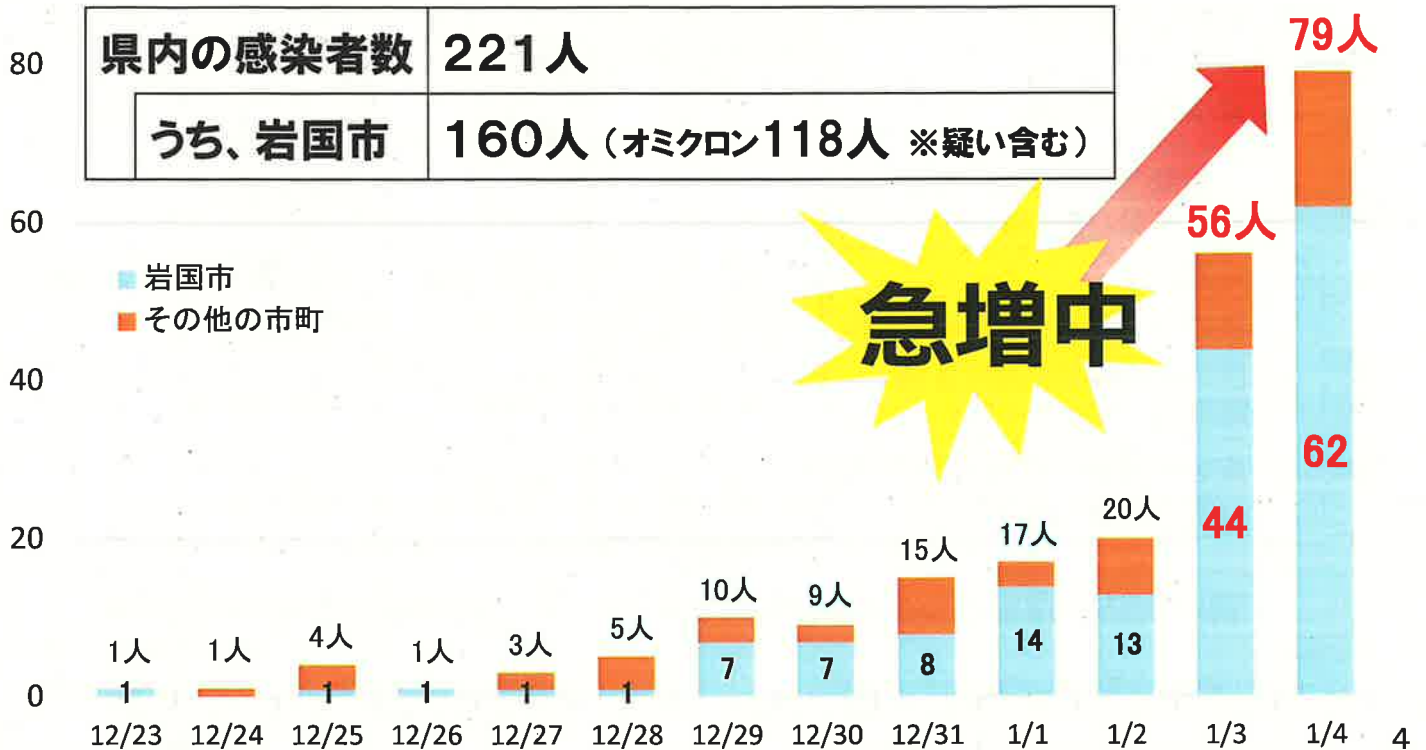
下関市	1,384	宇部市	714	山口市	722
萩市	54	防府市	551	下松市	188
岩国市	819	光市	102	長門市	56
柳井市	144	美祢市	41	周南市	638
山陽小野田市	273	周防大島町	16	和木町	42
上関町	8	田布施町	50	平生町	27
阿武町	0	県外	191		

### ○PCR等検査 (R2. 2. 15~R3. 12. 26)

累計 215,836件 (12/20~12/26実績 2,488件)

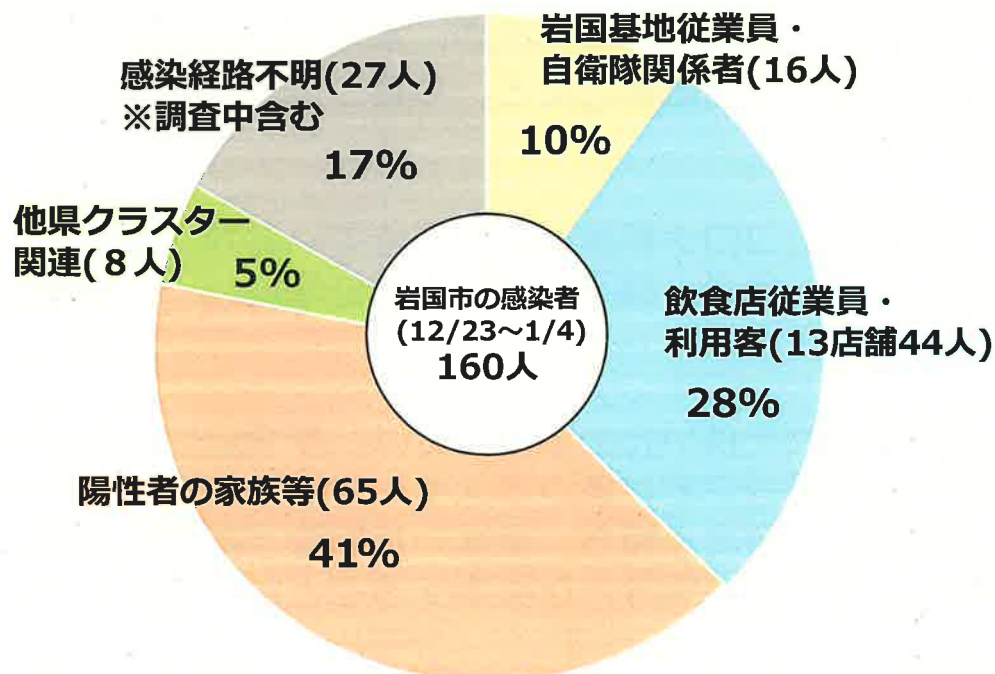
# 県内の新規感染者の発生状況 (12/23~1/4)

県内の新規感染者数は増加傾向。感染者の約7割が岩国市。



## 岩国市における感染者の状況

- ・感染対策が不十分だった飲食店等で感染者が急増。
- ・感染経路の特定できない症例数も一定数あることから、今後、市中での感染拡大が進むことが強く懸念。



# モニタリングの状況

モニタリング指標		現状値 (1/4)	レベル2～4の基準値		
			レベル2	レベル3	レベル4
医療提供体制	① 確保病床使用率	21.3% (117床)	20%以上 (110～274床)	50%以上 (275床以上)	100%超
	② 重症病床使用率	0% (0床)	20%以上 (10～23床)	50%以上 (24床以上)	100%超
	③ 3週間後に必要と予測される病床数(推計値)	—	—	確保病床数以上	—
	④ 療養者数	210人	320人以上	800人以上	1400人以上
感染状況	⑤ 直近1週間の新規感染者数	206人	204人以上	340人以上	—
	⑥ 直近1週間のPCR検査等陽性率(12/20～26)	0.44%	5%以上	10%以上	—
	⑦ 直近1週間の感染経路不明な者の割合(12/25～31)	23.3%	50%以上	50%以上	—

7指標のうち5指標で「レベル2」未満であり、「レベル1」が継続している状況と判断

<参考>

レベル0…新規感染者数ゼロを維持できている状況

レベル3…一般医療を相当程度制限しなければ対応できない状況

レベル1…一般医療とコロナ医療の両立ができている状況

レベル4…一般医療を大きく制限しても対応できない状況

レベル2…医療の負荷が生じはじめている状況

6

## まとめ

・現在、岩国市を中心に感染が急拡大しており、感染源や感染経路が特定できない症例が増加していることなどを踏まえると、今後、さらに市中感染が進むことが強く懸念される。

・また、年末年始における活発な人流や、本日からの仕事始めに加え、来週からは学校も始まることを踏まえると、今後、県内全域への感染拡大に警戒を強める必要がある。

・現時点、一般医療とコロナ医療は両立できているが、感染力の強いオミクロン株の影響により、今後、感染者数が急激に増加し、医療提供体制がひっ迫する可能性がある。

・これ以上の感染拡大を食い止めるためには、飲食店における感染防止対策の徹底や、高齢者施設等におけるクラスター対策に加え、県民一人ひとりが感染防止への意識を一層高く持ち、徹底した感染予防対策（マスクの着用、手洗いの徹底、定期的な換気等）を実施することが必要である。

7