

# 下関漁港統計年報

(令和4年版)



山口県下関水産振興局

(令和5年12月修正版)

# 目 次

## 第1 下関漁港の概況

1	下関漁港	1
2	下関漁港の沿革	1
	下関漁港年表	3-1, 3-2
3	山口県下関水産振興局組織図	4
4	卸売市場・卸売業者・買受人	5
5	下関漁港の基本施設	6
6	下関漁港の機能施設	7
7	漁港施設使用料	8
8	市場の基本施設	9
9	市場の機能施設	10
10	市場施設使用料	11

## 第2 下関漁港における令和4年の水揚動向

	下関漁港における令和4年の水揚動向	13
--	-------------------	----

## 第3 統計諸表

### 1 漁船統計

(1)	漁業種類別入港隻数	16
(2)	過去10ヶ年の漁業種類別入港隻数の推移	17

### 2 水揚量、魚価統計

(1)	漁業種類別水揚量及び推定水揚金額	18
(2)	過去10ヶ年の漁業種類別水揚量の推移	19
(3)	主要魚種別水揚量（下関漁港総水揚量）	20
(4)	過去10ヶ年の主要魚種別水揚量の推移	21

### 3 卸売市場統計

(1) 卸売市場の取扱状況	22
(2) 過去10ヶ年の卸売市場取扱状況の推移	23
(3) 漁業種類別取扱量	24
(4) 主要魚種別水揚量	
ア 下関漁港地方卸売市場(本港市場)扱い	25
イ 下関漁港地方卸売市場(本港市場)扱い(日本物)	26
ウ 下関市地方卸売市場南風泊市場(分港市場)扱い	27
(5) 主要魚種別平均単価	
ア 下関漁港地方卸売市場(本港市場)扱い	28
イ 下関漁港地方卸売市場(本港市場)扱い(日本物)	29
ウ 下関市地方卸売市場南風泊市場(分港市場)扱い	30

### 4 参考

(1) 下関漁港を根拠地とする漁船登録上の漁船勢力	
ア 大臣許可、承認漁業に係る漁船	31
イ 知事許可、自由漁業に係る漁船	32
(2) 下関漁港を根拠地とする漁業登録上の過去10ヶ年の漁船勢力の推移	33
(3) 過去10ヶ年の山口・九州主要5漁港水揚量、水揚金額の推移	34

# 第1 下関漁港の概況

## 1 下関漁港

### (1) 所在地

山口県下関市大和町1丁目16番1号

### (2) 漁港の種類

特定第3種（昭和35年3月21日政令第37号）

### (3) 漁港の管理者

山口県（昭和27年6月9日農林省告示第256号）

## 2 下関漁港の沿革

下関は本州最西端にあり、三方が海に開かれるとともに、山陽と山陰、本州と九州の結節点となることから、古来より海陸交通の要衝として栄えてきた。その下関に位置する下関漁港は、利用範囲が全国的な漁港の中でも、水産業の振興のために特に重要である特定第3種漁港であり、本港は、古くから遠洋・沖合漁業の基地として、また、分港(南風泊)は主にふぐの水揚げ港としての役割を果している。

### 【下関漁港 本港】

#### (漁港施設)

明治末期から大正初期にかけて近代漁法がはじまり、トロール漁業、機船底びき網漁業等が発達するにつれ、次第に遠洋・沖合への出漁が活発となっていった。しかし、現在の竹崎町に位置していた当時の漁港は、小瀬戸で急流のため漁船の接岸も困難で、遠洋漁業基地としての機能を満たすものではなかった。

こうした中、関門海峡の鉄道トンネル建設計画の一環として小瀬戸が埋め立てられ、年間水揚量10万トンの処理をめざす漁港修築工事が昭和3年(1928年)に計画された。昭和7年に工事着工。昭和12年(1937年)に小瀬戸を締切り、昭和13年(1938年)に閘門(引戸式)が設置された。最終的に水深-5.5m、岸壁1,500m、用地200,000㎡を有する近代漁港が昭和17年(1942年)にほぼ完成し、当時東洋一と称された。その後、水揚量も次第に増加して、昭和35年(1960年)には特定第3種漁港として国の指定を受けることとなる。

昭和41年(1966年)には年間水揚量約28万5千トンを記録して全国一となるなど、処理すべき漁獲物の量が当初計画時の想定をはるかに上回るに至ったため、さらなる漁港修築拡張工事が計画され、昭和44年(1969年)に既存岸壁前面の埋立工事に着手した。この結果、水深-7.0m、岸壁660m、用地21,800㎡の造成、荷さばき所の拡幅、積込場(上屋を含む)整備が行われ、昭和48年(1973年)に現在の漁港が完成した。

しかし、資源枯渇、漁獲制限、需要減退といった漁業全体を取り巻く情勢の悪化及び陸上交通網の発達に伴い、当漁港の水揚げ港としての優位性が相対的に低下したことなどから、以西底びき網漁業では、平成4年(1992年)に当漁港を根拠地とする漁船が皆無となった。

#### (卸売市場)

昭和17年(1942年)の漁港完成と同時に下関市営の下関市中央市場が業務を開始した。しかし、市営の市場は昭和25年(1950年)には閉鎖され、同年、民営の下関漁港市場が市

場業務を再開した。その後、昭和48年の漁港拡張工事の完了に伴い、開設者を山口県に移行し、県営の公設地方卸売市場となって現在に至っている。

市場流通を取り巻く環境の変化に対応するため、防風扉施設(昭和58年度)、活魚施設(昭和62年度)、保冷库・冷凍庫施設(平成7年度)の整備等、随時、市場機能施設の充実を図ってきた。その後、下関漁港市場施設整備基本計画の策定(平成9年度)により、正面進入路移転(平成9年度)、共同集配施設(平成11年度)、福利厚生施設(12年度)、漁港ビル本館南(平成14年度、新市場棟)を整備した。新市場棟は、大型車輛にも対応できる買荷積込所の拡充整備、種々の衛生管理対策(天井設置と埋込照明器具、防風扉、紫外線殺菌装置、足洗場・トイレの集約化等)を特徴としている。

平成16年12月には、水産分野では全国で初めて国の構造改革特区の認定を受け、漁港施設の民間業者への貸付けにより、卸売業者等が自ら漁港内において施設整備を行う途を開いた。この構造改革特区を活用して、平成17年8月から下関唐戸魚市場(株)が卸売業務を開始し、卸売業者は既存の下関中央魚市場(株)との2社体制となっている。

消費者意識の変化や流通形態の変革、産地間競争が激化する中で、本漁港が水産業拠点としての役割を果たすためには、水産物の陸揚げ、選別、出荷が集中する流通拠点として、水産物の高度衛生管理に対する取り組みを行う必要がある。このような状況を踏まえ、平成25年度に国において高度衛生管理計画が策定され、これに基づき、平成26年度より特定漁港漁場整備事業により本港、南風泊分港ともに高度衛生管理型市場の整備を進めている。

#### 【下関漁港 南風泊分港】

(漁港施設)

水産加工業は下関市の重要な産業であったが、1960年代に下関漁港の水揚量が伸張していくなかあって、概して中小企業が多く、立地も散在しており、新規の加工場用地が不足する状態にあった。このため、南風泊分港の漁港増設とその近接地への加工場団地造成が計画され、昭和43年(1968年)に着手した。泊地浚渫等を経て、水深-4.0m、岸壁480m、用地115,000㎡を整備し、昭和45年(1970年)に現在の南風泊分港が完成した。さらに、昭和46年(1971年)度から漁港関連施設の整備が行われ、第一次南風泊水産加工団地が昭和50年(1975年)に完成した。

この間、昭和47年(1972年)4月からアナゴ、カニ、サザエ、アカガイ等の韓国産活魚介類の水揚げが開始、昭和49年(1974年)11月からは市営の下関市地方卸売市場南風泊市場が開設され下関唐戸魚市場(株)のふぐ部門が進出した。

これ以後、第8次漁港整備計画(昭和63年度～平成5年度)に基づき、昭和63年(1988年)度から、ふぐ主体の活魚槽等の付帯施設を含めた市場施設の整備が行われ、約32,000㎡の蓄養水面を有した西日本一の活魚の一大集散基地と、その背後地に蓄養施設、水産加工場及び冷蔵施設等、143,200㎡の用地を持つ第二次南風泊水産加工団地が平成7年(1995年)に完成した。

加工場団地には、現在までに、第一次、二次あわせて51社が入居し、水産加工業等を営んでいる。

## 下 関 漁 港 年 表

年 次	下 関 漁 港 に 関 する 事 項	参 考 事 項
昭和 3年 昭和 7年 昭和17年 ”	漁港修築計画策定（年間10万トン処理） 漁港修築工事起工（総工費700万円） 漁港修築工事完了、旧本館完成 下関市中央市場（市営）開場	関門鉄道トンネル開通（S17）
昭和25年 ” 昭和26年 ” 昭和27年	下関漁港市場（民営）開場 第1次以西底びき網漁船減船（120隻） 下関漁港保税上屋許可 韓国輸入水産物水揚開始 山口県が漁港管理者となる	マッカーサーライン制定（S20） マッカーサーライン廃止、李ライン宣言 (S27)
昭和32年 昭和35年	東館・西館が完成 特定第3種漁港に指定	関門国道トンネル開通（S33）
昭和41年 ” 昭和44年 昭和45年 昭和46年 昭和47年 ” 昭和48年 ” 昭和49年	水揚量が全国一を記録する（285,255トン） 南風泊分港修築工事起工 漁港修築拡張工事起工（本港） 南風泊分港完成 韓国輸入水産物「南成号」水揚開始 韓国産活魚介類の水揚げ開始 第2次以西底びき網漁船減船（38隻） 漁港修築拡張工事完了、本館完成 下関漁港地方卸売市場開設者を山口県に移行 下関市地方卸売市場南風泊市場の開場	李ライン廃止（S40）  関釜フェリー就航（S45）  関門橋開通（S48） 第1次オイルショック（S48）
昭和50年 昭和51年 昭和56年 昭和59年 ”	南風泊水産加工団地形成完了 3号上屋及び8号上屋の整備 第3次以西底びき網漁船減船（23隻） 防風扉20基設置（180m） 活魚施設設置（48㎡）	山陽新幹線開通（S50） 米・ソ200カイリ施行（S52） 第2次オイルショック（S53） 第1回下関さかな祭を開催（S58）
昭和61年 ” 昭和62年 昭和63年	鉄道用冷蔵コンテナ60基設置 保冷库（74㎡）及び冷凍庫（19㎡）の設置 防風扉24基増設（216m） 天然活魚の試験販売開始	ふぐの販売及び処理の規制に関する条例 施行（S60）
平成元年	南風泊分港 第8次漁港修築工事起工	山口県の魚「ふく」に選定（H元）

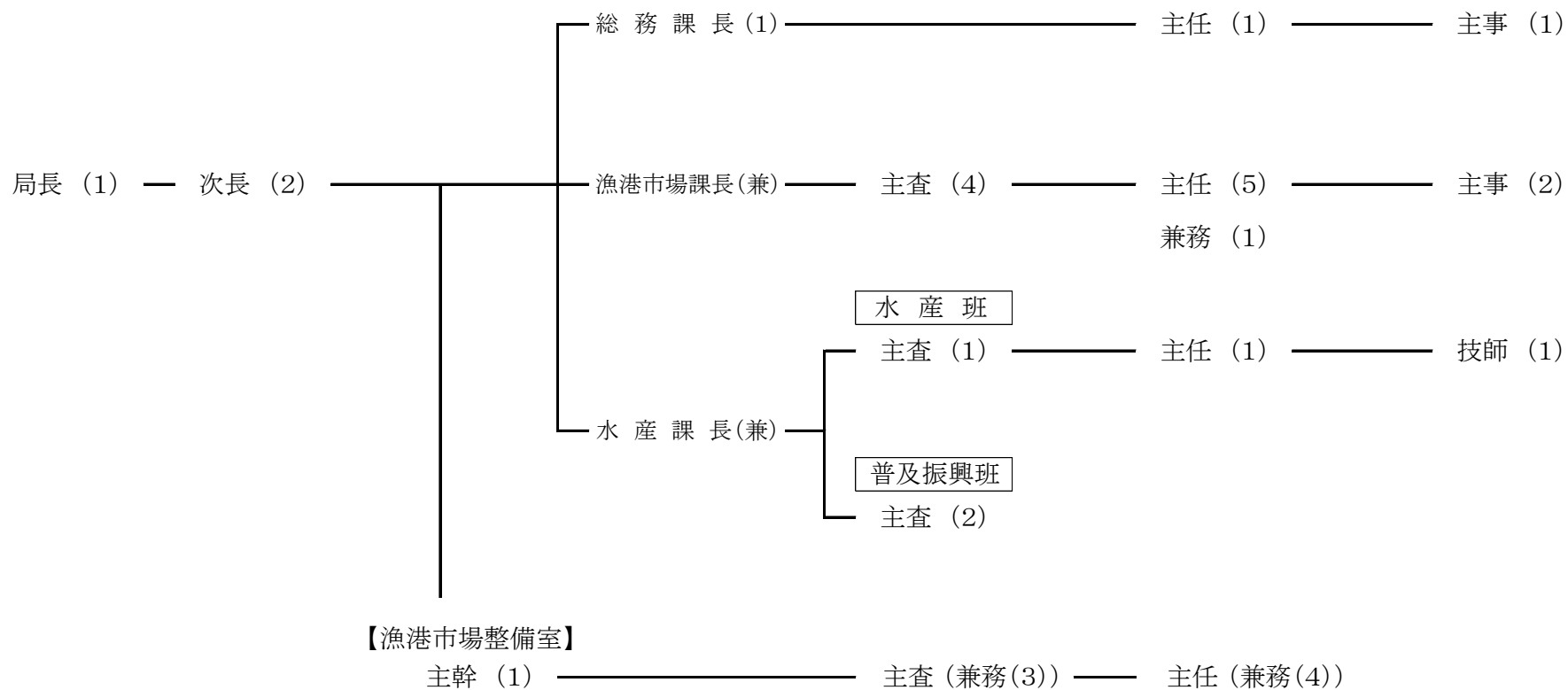
年次	下関漁港に関する事項	参考事項
平成 2年	第4次（第1年次）以西底びき網漁船減船（6隻）	第44回全国漁港大会開催（H4）
〃	活魚施設増設（134㎡）	仙崎漁港において第14回全国豊かな海づくり大会開催（H6）
〃	韓国輸入水産物「南成号」の水揚中止	卸売業者（下関魚市場（株））倒産（H8）
〃	大洋漁業の以西部門撤退	水産都市しものせき活性化プロジェクト21委員会発足（H8）
平成 3年	第4次（第2年次）以西底びき網漁船減船（12隻）	国際海洋法条約を批准（H8）
〃	中国輸入水産物の水揚本格化	TAC開始（H8）
平成 4年	以西底びき網漁船消滅	日中新漁業協定締結（H9）
平成 6年	第2次南風泊水産加工団地形成完了	日韓新漁業協定締結（H10）
〃	沖合底びき網漁船減船（8隻）	
平成 8年	保冷库（190㎡）及び冷凍庫（58㎡）の設置	
平成 9年	沖合底びき網漁船減船（4隻）により30隻で操業	
平成10年	冷蔵庫上屋を新設	
平成11年	9号上屋（トラックヤード）を新設	下関漁港地方卸売市場基本計画策定（H11）
〃	下関漁港正面進入路付け替え供用開始	改正卸売市場法施行（H12）
平成12年	下関漁港福利厚生施設を新設	沖合底びき網モデル船（第1、第2やまぐち丸）操業開始（H13）
〃	漁船員厚生施設「いさりび」閉鎖	下関漁港のアンコウ水揚日本一をPR（H15）
平成13年	沖合底びき網漁船増船（2隻）により32隻で操業	プロ21委員会で漁港市場へのセリ集約等の活性化策を決定（H15）
〃	本館南1工区完成、卸売場供用開始	卸売業者（下関唐戸魚市場（株））と行政財産の貸付契約を締結（H16）
平成14年	耐震岸壁完成（-7.5m）	下関唐戸魚市場（株）が漁港市場での卸売業務を開始（H17）
〃	本館南2工区完成	沖底組合等出資による法人（（株）下関漁業）がやまぐち丸で本格操業開始（H20）
〃	沖合底びき網漁船減船（4隻）により28隻で操業	
平成16年	-2.0m物揚場、西防波堤完成（海士郷地区）	
〃	国の構造改革特区の認定を受ける	
平成17年	沖合底びき網漁船減船（2隻）により26隻で操業	
平成18年	保冷库（58㎡）の設置	
平成19年	沖合底びき網漁船減船（2隻）により24隻で操業	
平成20年	沖合底びき網漁船出漁見合わせ（2隻）により22隻で操業	
平成22年	沖合底びき網漁船減船（4隻）により18隻で操業	新造船第3、第5やまぐち丸操業開始（H24）
〃	耐震岸壁完成（-6.0m）	「下関漁港あんこう」がやまぐちブランドに登録（H25）
平成24年	沖合底びき網漁船減船（2隻）により16隻で操業	高度衛生管理計画策定（H25）
〃	沖合底びき網漁船増船（2隻）により18隻で操業	水産都市下関のシンボル「下関水産会館」（S23築）解体（H28）
平成25年	沖合底びき網漁船減船（4隻）により14隻で操業	
平成26年	旧本館を解体	
平成27年	7号上屋、西館を解体	
平成28年	9号上屋（トラックヤード）、東館を解体	
〃	10号上屋（水産倉庫）を新設	
平成29年	本館を解体	
平成30年	本館南1工区完成、冷蔵冷凍庫、一次加工室供用開始	
〃	冷蔵庫上屋を解体	
令和元年	本館南2工区完成、卸売場供用開始、下関漁港ビル完成	
令和 2年	沖合底びき網漁船減船（2隻）により12隻で操業	
令和 3年	南棟全面供用開始	
〃	沖合底びき網漁船減船（2隻）により10隻で操業	

令和4年4月1日現在



### 3 山口県下関水産振興局組織図

4



計 23人

(令和4年4月1日現在)

4 卸売市場・卸売業者・買受人

漁港区分	下 関 漁 港	下関漁港南風泊分港
卸売市場名	山口県下関漁港地方卸売市場	下関市地方卸売市場 南風泊市場
市場開設者	山 口 県	下 関 市
卸売業者名	下関中央魚市場(株) 下関唐戸魚市場(株)	下関唐戸魚市場(株)
買受人数	7 3 名	2 0 名
買受人組合	下関水産物卸協同組合 下関唐戸魚市場仲卸協同組合	下関唐戸魚市場仲卸協同組合

(令和4年4月1日現在)

## 5 下関漁港の基本施設

区分	種類	数量	内 訳			
			本 港		分 港	
外 か く 施 設	防 波 堤	1,115.0m	伊崎防波堤	176.0m	南風泊北防波堤	200.0m
			小門防波堤	55.0m	南風泊南防波堤	150.0m
			海士郷防波堤	143.0m	南風泊東防波堤	135.0m
			外港東防波堤	36.0m	南風泊A防波堤	150.0m
			大坪離岸堤	70.0m		
	導水路	76.0m	水深 -2.5m、幅 4.0m			
	閘門	76.0m	水深 -3.0m、幅 8.0m			
	護 岸	4,200.46m 〔下関市の 護岸 13.0m を含む。〕	伊崎地区護岸	756.50m	南風泊地区護岸	741.00m
			海士郷地区護岸	628.58m	竹の子島地区護岸	126.70m
			閘門・外地区護岸	588.58m	南風泊道路護岸	651.50m
大坪地区護岸			707.60m			
突 堤	40.00m			南風泊突堤	40.00m	
係 留 施 設	陸揚輸送岸壁	1,785.00m	大和町岸壁	1,110.00m	南風泊岸壁	675.00m
	出漁準備岸壁 〔休けい・係船 岸壁を含む。〕	1,446.50m	大和町岸壁	359.50m	南風泊岸壁	205.00m
			伊崎岸壁	670.00m		
			海士郷岸壁	212.00m		
	その他岸壁	108.46m	浮棧橋	108.46m		
	物 揚 場	843.19m	伊崎物揚場	128.20m	南風泊物揚場	169.50m
			小門物揚場	102.20m		
			海士郷物揚場	443.29m		
	船 揚 場	242.50m	伊崎船揚場	37.00m	南風泊船揚場	127.00m
			小門船揚場	40.50m		
海士郷船揚場			38.00m			
棧 橋	20ヶ所		15ヶ所		5ヶ所	
水域 施設	停係泊禁止区域(航路)	185,233 m <sup>2</sup>		160,533 m <sup>2</sup>		24,700 m <sup>2</sup>
	泊 地	298,146 m <sup>2</sup>		176,146 m <sup>2</sup>		122,000 m <sup>2</sup>

(令和4年4月1日現在)

6 下関漁港の機能施設

区分	種類	数量	内 訳	
			本 港	分 港
輸送施設	道 路	12,484.8 m	4,707.8 m	7,777.0 m
用地・建物	荷さばき所用地	45,092.15㎡	20,191.90㎡	24,900.25㎡
	駐 車 場 用 地	20,429.65㎡	13,899.65㎡	6,530.00㎡
	漁港管理施設用地	24.21㎡	24.21㎡	—
	野 積 場 用 地	13,573.33㎡	10,868.78㎡	2,704.55㎡
	閘 門 敷	3,506.9 ㎡	3,506.9 ㎡	—
	製氷・冷凍冷蔵施設用地	1,344.11㎡	1,344.11㎡	—
	河川・水路等	11,026.47㎡	11.4 ㎡	11,015.07㎡
	水産倉庫用地	4,477.22㎡	2,199.90㎡	2,277.32㎡
	漁船修理場用地	1,690.37㎡	1,540.37㎡	150.00㎡
	加工場用地	6,578.10㎡	—	6,578.10㎡
	漁港厚生施設用地	1,335.49㎡	1,335.49㎡	—
	漁具保管修理施設用地	2,906.01㎡	2,906.01㎡	—
	漁港環境整備施設用地	12,016.30㎡	2,530.30㎡	9,486.00㎡
	漁村再開発施設用地	—	—	—
	蓄養施設用地	32,232.25㎡	—	水面 32,232.25㎡ 陸域 —
航行補助施設	航 路 標 識	9 基	灯標 4 基 導灯 2 基	灯台 3 基
漁船漁具 保全施設	漁 船 修 理 工 場	8 工場	5 工場	3 工場
	漁船機関修理工場	10 工場	9 工場	1 工場
補給施設	給 水 施 設	5 ヶ所	大和町岸壁 3 ヶ所	2 ヶ所
	給 油 施 設	タンク 6 基	6 基	—
		給油船 4 隻	4 隻	—
上 屋		2,366.55㎡	2,366.55㎡	—
上屋 内 訳	(本港) 10号上屋 1,406.55㎡ 11号上屋 960.00㎡			

(令和4年4月1日現在)

## 7 漁港施設使用料

下関漁港は特定第3種漁港として、山口県が管理しており、下関漁港管理条例によって岸壁、土地の利用及び使用料が定められている。

種別	区 分		料 金			
利用料	岸 壁	鮮魚介類等	重量 100キログラムにつき		3円37銭(外航船は3円7銭)	
		一般貨物	重量 10トンにつき		1,687円(外航船は1,535円)	
	開 門	航行する 船 舶 等	総トン数20トン未満の船舶1回につき		200円	
			" 20トン以上～50トン未満 "		302円	
			" 50トン以上 "		403円	
			いかだ		403円	
	輸 送 施 設	鮮魚介類等	重量 100キログラムにつき		3円37銭	
一般貨物		重量 10トンにつき		1,687円		
使用料	荷捌き所その他の建物		1平方メートル1日につき		9円42銭	
	各種漁港施設の敷地 (護岸、岸壁、道路等を含む)		1平方メートル1日につき		2円30銭の範囲内	
	岸 壁 及 び 物 揚 場 (陸揚輸送区域内にある ものを除く)	漁 船	係留24時間までごと 総トン数1トンにつき	2円46銭(外航船 は2円24銭)		最低額 100円
		その他の 船 舟		10円11銭(外航船 は9円20銭)		
	泊 地	停 泊 する 船 舟	50トン未満停泊24時間までごとに		42円の範囲内	
			50トン以上～300トン未満 "		112円 "	
			300トン以上～600トン未満 "		245円 "	
			600トン以上～1,000トン未満 "		503円 "	
			1,000トン以上 "		1,011円 "	
	給 水 施 設		給水量1立方メートルまでごとに		319円の範囲内	
起 重 機		揚 力	1 時 間 までごとに	1 日 に つ き	使用者操縦の場合 減額1時間までご とに 1トン以上～3トン未満 82円減 3トン以上 164円減	
		1ト以上～3ト未満	245円	1,687円		
		3ト以上～5ト未満	414円	3,037円		
		5 トン以上	582円	4,217円		
		午後5時から翌日午前8時30分の間使用 3割増				
占用料	荷捌き所その他の建物		1平方メートル1月につき		650円の範囲内	
	各種漁港施設の敷地 (護岸、岸壁等を含む)		1平方メートル1月につき		69円の範囲内 電柱類、看板又は地下埋設物は、山口県道路占用料徴収条例 第2条に規定する占用料の額の例により算定した額	
	道 路		山口県道路占用料徴収条例第2条に規定する占用料の額 の例による			

(令和4年4月1日現在)

## 8 市場の基本施設

施設名	面積 (㎡)	備考
卸売場	10,339	
下関漁港ビル (水産関係事務所)	1,676	
漁港ビル本館南2階 (水産関係事務所)	3,641	
10号上屋 (水産倉庫、魚函倉庫等)	631	
福利厚生施設	1,500	
正門守衛所	16	
北門守衛所	20	

(令和4年4月1日現在)

9 市場の機能施設

施設名	規格	数量	設置年月日	備考
活魚槽（角型）	8 t (4.0×2.0×1.0m)	3槽 24 t	R 3. 3.25	国庫補助
冷凍庫	W5.2×D5.23×H2.7m	4室 103 m <sup>2</sup>	H30. 3.20	〃
保冷室	W5.76×D5.96×H2.7m	11室 358 m <sup>2</sup>	R元. 7.20	〃
一次加工室	—	4室 347 m <sup>2</sup>	H30. 3.20	〃

(令和4年4月1日現在)

## 10 市場施設使用料

下関漁港地方卸売市場の施設使用料は、山口県使用料手数料条例（昭和31年山口県条例第1号）により定められている。

施設の区分	使用料
卸売場	1月につき卸売業者の地方卸売市場における卸売の金額に1,000分の3を乗じて得た額
荷さばき所	重量10キログラムにつき96銭
製氷施設	製氷量1トンにつき1,314円
会議室	1日につき1,650円の範囲内で知事が定める額
事務室 売店その他の施設	1平方メートル1月につき1,486円の範囲内で知事が定める額
<p>備考</p> <p>1 月の中途から使用する場合のその月の使用料の金額は、日割計算の方法によって算定する。</p> <p>2 週、日又は時間を単位とする場合の使用料の金額は、前記の金額を基準として知事が定める。</p> <p>3 電気、ガス又は水道を使用する場合（水道を使用する場合にあっては、知事が定める場合に限る。）の使用料の金額は、その実費に相当する額を前記の使用料の金額に加算した金額とする。</p>	

（令和4年4月1日現在）



ア 事務室、売店、その他の施設使用料（1平方メートル1月につき）

施設		区分	使用料	備考
下関漁港ビル		事務室	1,486円	
漁港ビル 本館南	1階	加工室	1,212円	
		漁港水揚物保管施設 (保冷库及び冷凍庫)	1,206円	
	2階	事務室	1,337円	
	屋上	駐車場	175円	
10号上屋	1階	物置場	465円	
		倉庫	465円	
福利厚生施設	1階	売店	612円	
		浴室		免除
		倉庫	612円	
	2階	食堂	612円	
		理容所	612円	
		倉庫	612円	
	3階	診療所	612円	

(令和4年4月1日現在)

イ 会議室使用料

施設		区分	使用料	備考
1日		研修室1及び4	699円	
		研修室2及び3	1,398円	
午前8時30分から午後1時まで、 または午後1時から午後5時まで		研修室1及び4	349円	
		研修室2及び3	699円	

(令和4年4月1日現在)

## 第2 下関漁港における 令和4年の水揚動向

## 下関漁港における令和4年の水揚動向

下関漁港における令和4年1月から令和4年12月の水揚げは、総水揚量が22,295トン（対前年比824トン減、96.4%）、総水揚金額は138億483万円（同比7億3,201万円増、105.6%）となり、数量はほぼ前年並みとなり、金額は前年を若干上回った。

### 水揚動向（対前年比）

#### 本港

沖合底びき網漁業については、数量は前年を下回り、金額は前年を若干上回った。搬入物については、数量は前年並みで、金額は前年を若干上回った。沿岸漁業については、数量は前年を下回ったが、金額は前年並みとなった。

全体として、数量、金額共にほぼ前年並みとなった。

#### ○沖合底びき網漁業

マナガツオ、アナゴ、タイ、レンコダイ等の数量は増加したが、アンコウ、カレイ類、アカイカ等の数量は減少した。数量は3,277トン（91.4%）、金額は26億7,074万円（105.9%）となり、数量は前年を下回り、金額は前年を若干上回った。

#### ○搬入物

アジ、ヤズ、フグ類、タイ、マナガツオ等の搬入は増加したが、サバ、イワシの搬入は減少した。数量は14,413トン（101.4%）、金額は65億6,186万円（106.2%）となり、数量は前年並みになり、金額は前年を若干上回った。

#### ○その他

##### ・沿岸漁業

小型底びき網は、県内船のタイ、チダイ、アカイカ等及び県外船のウマヅラハギ、マトウダイが減少した。まき網はアジが盛漁期に獲れず、棒受け網のアジ、カタクチイワシも減少した。数量は2,564トン（84.8%）、金額は12億6,131万円（98.1%）で、数量は前年を下回り、金額は前年並みとなった。

##### ・冷凍魚

数量は152トン（55.8%）、金額は1億5,172万円（94.8%）で、数量は前年を大幅に下回り、金額は前年を若干下回った。

#### 南風泊分港

全体として、数量は前年を若干下回り、金額は前年を上回った。

#### ○ふぐ（天然・養殖・輸入）

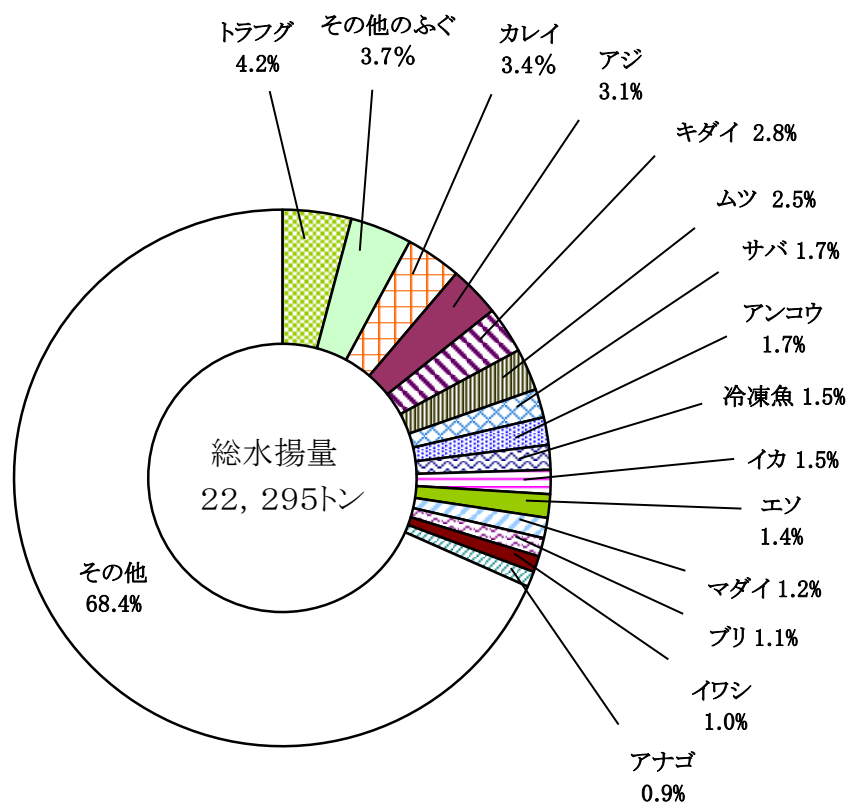
天然物は内海、外海ともに1～5月は数量が前年を上回ったが、9月以降は下回った。その他ふぐは魚種によって数量の増減があった。養殖は高値が続いた。数量は1,739トン（96.8%）、金額は30億7,213万円（108.9%）となり、数量はほぼ前年並みとなり、金額は前年を上回った。

#### ○その他

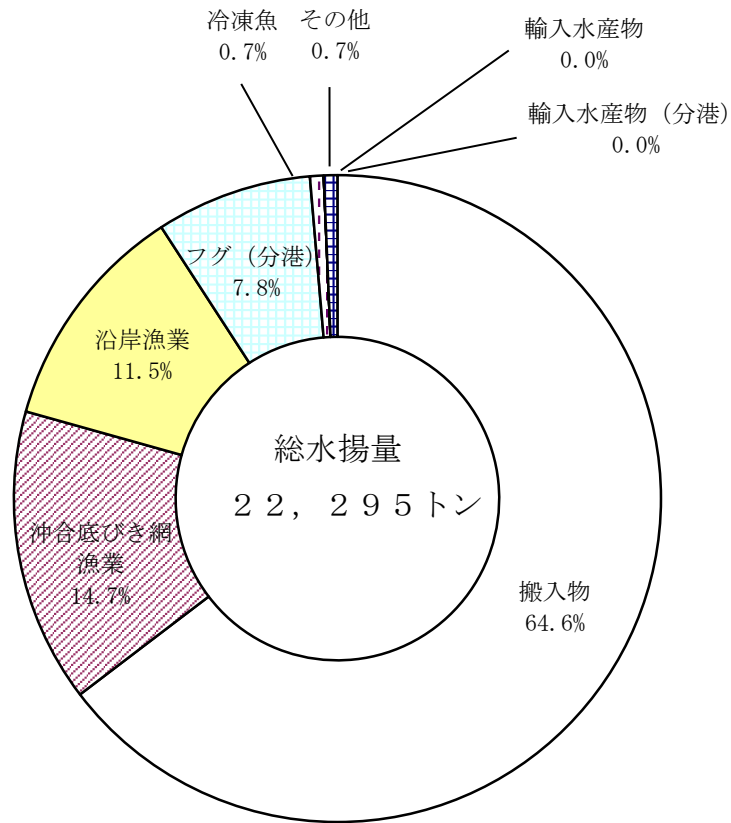
##### ・搬入物（ふぐを除く）

数量は151トン（66.9%）、金額は8,707万円（79.7%）で、数量は前年を大幅に下回り、金額は前年を下回った。

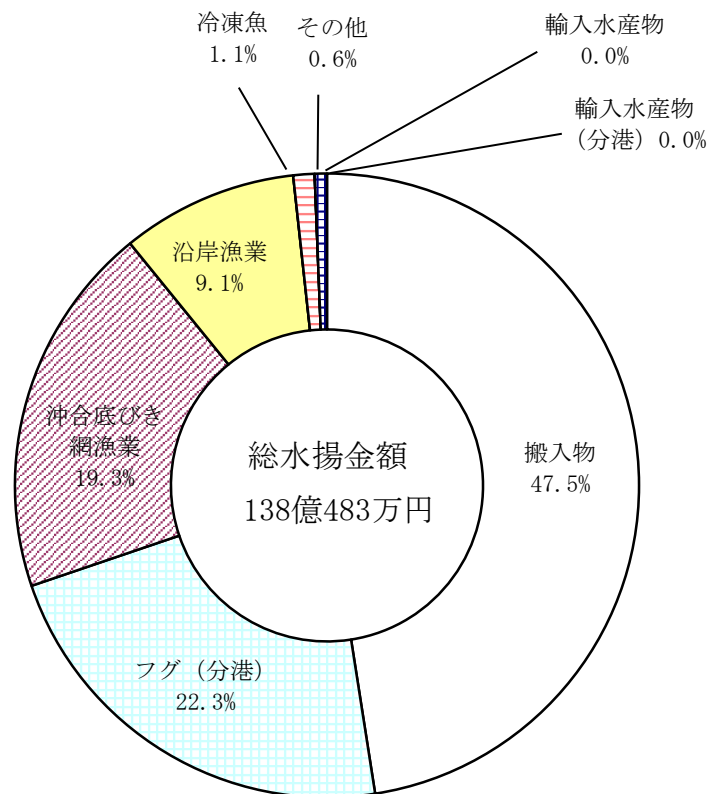
# 主要魚種別水揚量



### 漁業種類別水揚量



### 漁業種類別水揚金額



# 第 3 統 計 諸 表

## 1 漁 船 統 計

## (1) 漁業種類別入港隻数

(単位：隻)

漁業種類		月												計
		1	2	3	4	5	6	7	8	9	10	11	12	
本	沖合底びき網漁業	28	44	46	42	32			32	40	38	42	46	390
	大中型まき網漁業	1	1	1										3
	沿岸漁業	318	204	305	166	151	168	176	174	82	224	387	339	2,694
	港	輸入水産物	中国物											
韓国物														
その他														
分	ふぐ(天然・養殖・輸入) (唐戸魚市)	6	13	7	39	1					1	8	8	83
	港	輸入水産物 (ふぐを除く)												
計		353	262	359	247	184	168	176	206	122	263	437	393	3,170

(注) 入港隻数とは、水揚げのために入港した漁船の延べ隻数である。

(2) 過去10ヶ年の漁業種類別入港隻数の推移

(単位：隻)

漁業種類		年次											
		25	26	27	28	29	30	元	2	3	4		
本 港	以西底びき網漁業												
	沖合底びき網漁業	696	594	584	584	584	556	556	512	424	390		
	大中型まき網漁業									1	3		
	はえなわ漁業												
	沿岸漁業	4,638	5,241	5,348	4,812	4,703	4,204	3,781	3,113	3,143	2,694		
	輸入水産物	中国物											
		韓国物											
		その他											
	分 港	ふぐ(天然・養殖・輸入) (唐戸魚市)	168	145	75	98	113	121	99	96	54	83	
		輸入水産物 (ふぐを除く)											
計		5,502	5,980	6,007	5,494	5,400	4,881	4,436	3,721	3,622	3,170		



## 2 水揚量、魚価統計

(1) 漁業種類別水揚量及び推定水揚金額

(単位：トン、千円)

区 分 月	本 港												南 風 泊 分 港						計	
	沖 合 底 び き 網 漁 業		大 中 型 ま き 網 漁 業		沿 岸 漁 業		輸 入 水 産 物		搬 入 物		冷 凍 魚		輸 入 水 産 物 (ふぐを除く)		ふ ぐ (天然・養殖の輸入物)		そ の 他			
	水 揚 数 量	水 揚 金 額	水 揚 数 量	水 揚 金 額	水 揚 数 量	水 揚 金 額	水 揚 数 量	水 揚 金 額	水 揚 数 量	水 揚 金 額	水 揚 数 量	水 揚 金 額	水 揚 数 量	水 揚 金 額	水 揚 数 量	水 揚 金 額	水 揚 数 量	水 揚 金 額	水 揚 数 量	水 揚 金 額
1	224	168,745	10	1,413	126	100,641			1,095	466,719	26	15,454			116	350,529	1	1,297	1,597	1,104,799
2	361	282,139	23	1,579	132	75,256			1,192	496,810	9	9,926			139	314,693	19	8,825	1,874	1,189,228
3	409	321,681	24	1,498	194	117,097			1,216	522,124	17	10,932			203	265,954	21	10,128	2,085	1,249,415
4	399	277,366			197	98,434			1,476	638,878	16	11,043			190	204,291	15	8,907	2,293	1,238,919
5	225	170,608			411	135,188			1,527	647,137	11	10,850			152	71,176	2	2,649	2,328	1,037,608
6					265	101,912			1,192	551,594	10	9,797			178	71,687	1	748	1,646	735,739
7					136	92,955			1,072	572,088	6	7,106			76	71,765	1	1,455	1,291	745,370
8	226	318,498			251	119,363			1,141	569,544	6	6,549			64	71,466	0	810	1,688	1,086,229
9	233	271,995			142	100,936			955	447,843	6	8,015			86	91,493			1,422	920,283
10	341	249,365			344	124,935			1,283	577,849	8	13,410			125	215,956	15	8,986	2,115	1,190,502
11	387	263,286			232	110,597			1,205	541,766	12	14,680			142	432,918	56	31,117	2,033	1,394,364
12	473	347,054			76	79,509			1,060	529,502	23	33,961			269	910,195	21	12,150	1,921	1,912,372
計	3,277	2,670,737	56	4,490	2,507	1,256,823			14,413	6,561,856	152	151,723			1,739	3,072,125	151	87,072	22,295	13,804,826

※ ( ) 内はふぐ天然・養殖の輸入物

(2) 過去10ヶ年の漁業種類別水揚量の推移

(単位：隻、トン、千円)

	本 港																南 風 泊 分 港						合 計				
	以西底びき網 漁 業		沖合底びき網 漁 業		大中型まき網 漁 業		はえなわ 漁 業		沿岸漁業		輸 入 水 産 物				搬 入 物	冷 凍 魚	計		輸入水産物 (ふぐを除く)		ふ ぐ					その他	
											韓 国 鮮 魚		そ の 他								水 揚	搬 入					
	隻 数	数 量	隻 数	数 量	隻 数	数 量	隻 数	数 量	隻 数	数 量	隻 数	数 量	隻 数	数 量	数 量	数 量	隻 数	数 量	隻 数	数 量			数 量	隻 数	数 量	金 額	
25			696	6,255					4,638	4,372					15,823	1,424	5,334	27,874			168	427	2,388	127	5,502	30,816	17,063,467
26			594	5,646					5,241	3,449					17,699	1,263	5,835	28,057			145	462	2,735	36	5,980	31,290	17,560,782
27			584	5,508					5,348	5,855					18,132	1,109	5,932	30,603			75	349	2,399	30	6,007	33,380	19,551,459
28			584	5,334					4,812	3,962					17,609	1,191	5,405	28,097			98	265	2,668	40	5,503	31,070	19,958,940
29			584	4,983					4,703	3,975					16,281	1,212	5,287	26,451			113	387	2,484	59	5,400	29,381	18,132,892
30			556	4,327					4,204	4,216					14,044	1,273	4,760	23,859			121	337	2,368	60	4,881	26,624	15,993,321
元			556	4,492					3,781	3,122					13,877	1,088	4,337	22,579			99	247	2,457	56	4,436	25,339	15,597,914
2			512	4,093					3,113	2,374					14,054	292	3,625	20,814			96	247	1,504	450	3,721	23,015	13,116,921
3			424	3,585	1	27			3,143	2,996					14,216	273	3,568	21,097			54	179	1,617	226	3,622	23,119	13,072,820
4			390	3,277	3	56			2,694	2,507					14,413	152	3,084	20,405			83	156	1,583	151	3,167	22,295	13,804,826

## (3) 主要魚種別水揚量 (下関漁港総水揚量)

(単位: トン)

魚種	1	2	3	4	5	6	7	8	9	10	11	12	計
イワシ	18	24	29	22	18	19	24	16	15	19	6	8	216
アジ	43	55	56	65	118	86	41	46	23	67	55	30	685
サバ	26	22	22	25	59	52	28	51	12	60	19	7	384
ブリ	19	23	29	27	20	20	21	22	18	19	18	14	250
サワラ	43	26	9	5	3	4	8	6	5	13	17	11	149
キダイ	28	25	52	61	60	14	12	25	43	99	102	107	629
アマダイ	1	1	4	5	5	2	2	3	8	29	20	15	95
ヒラメ	10	9	7	14	10	1	1	1	1	3	6	9	72
ホウボウ	1	0	1	2	6	1	0	0	1	1	2	2	19
イカ	13	26	60	92	52	9	9	10	11	18	11	14	323
カレイ	86	60	68	63	57	27	22	39	54	60	100	110	746
タチウオ	8	15	22	31	4	1	3	3	3	5	7	5	106
マダイ	11	11	24	21	18	6	8	15	44	39	36	38	272
チダイ	3	3	10	7	7	1	3	9	9	7	10	6	74
ニベ	4	4	6	4	4	4	2	2	3	3	3	3	42
グチ	7	6	6	6	2	0	0	0	0	0	4	2	34
エソ	22	18	45	24	21	18	14	10	14	38	38	53	316
フカ	0	0	0	0	0	0	0	0	0	1	1	1	6
エイ	21	5	2	1	0	0	1	2	2	6	11	14	65
ハモ	6	4	3	1	4	6	7	6	4	5	3	2	52
メンタイ	3	3	2	1	1	0		1	4	5	15	13	48
ヨコワ	3	5	3	1	1	2	2	2	2	1	4	1	27
カワハギ	4	7	21	28	31	11	14	17	24	14	9	8	188
マナガツオ	13	28	43	4	5	7	18	12	1	1	3	2	137
ムツ	24	53	58	58	37	4	4	179	84	27	19	21	567
カツオ	1	1	3	2	4	8	12	11	3	9	7	6	67
キンタ	1	0	1	1	0		0	0		1	1	1	7
アナゴ	13	30	26	23	11	1	2	1	11	32	33	27	209
マトウダイ	12	13	9	23	19	3	3	4	13	43	27	24	193
シタビラメ	1	1	1	0	1	5	2	1	0		0	0	12
アンコウ	25	33	36	29	49	7	3	17	17	49	59	47	371
カニ	0	0	1	0	0	0	0	0	1	5	1	1	10
タコ	3	6	7	12	7	3	2	4	2	1	1	2	50
エビ類	1	1	2	1	1	1	1	1	1	3	2	4	19
トラフグ	113	110	86	53	14	11	26	25	25	62	133	269	926
その他のふぐ	10	39	102	164	166	98	54	24	64	67	29	12	829
カマス	2	10	5	2	3	2	2	2	1	6	7	11	54
シイラ	0			0	1	3	1	2	1	4	0	0	13
コノシロ		0		0	0	0	0	0	0	0	0	0	1
メッキ	2	1	5	4	1	0	0	2	2	4	4	4	31
サヨリ	0	0	3	1									5
サンマ								1	7	8	2	0	17
シズ	11	24	13	4	2	0	0		0	0	0	1	55
イトヨリ	11	5	15	14	12	2	5	17	12	16	14	5	129
カサゴ	1	11	13	15	4	1	1	3	2	4	4	6	65
ウナギ	0	0	0	1	1	1	4	1	1	0	0	1	10
サケ	5	4	6	5	5	3	4	4	5	4	4	6	55
スケソウダラ													
ワカメ	4	7	8	2	1	1	1	1	0	1	1	3	28
ナマコ	11	11	16	2						0		1	41
ウニ	0	0	0	1	0	0	0	1	0	0	1	1	6
貝類	7	5	7	6	6	2	5	4	2	3	4	13	65
アカガイ													
サザエ	3	20	22	16	4	4	17	14	7	17	57	23	203
アサリ	2	1	1	2	1	1	1	0	0	1	1	1	12
ホタテ	0	0	1	1	1	0	1	0	1	1	1	1	8
冷凍魚	5	5	40	17	0	80	1	21	28	10	2	7	218
その他	935	1,099	1,075	1,323	1,471	1,114	900	1,052	828	1,225	1,118	947	13,087
計	1,597	1,874	2,085	2,293	2,328	1,646	1,291	1,688	1,422	2,115	2,033	1,921	22,295

空欄は取扱実績なし(0は1トン未満)

(4) 過去10ヶ年の主要魚種別水揚量の推移

(単位：トン)

年次 魚種	25	26	27	28	29	30	元	2	3	4
イロシ	713	606	729	610	620	443	392	327	269	216
アジ	875	709	1,603	828	1,023	896	640	565	828	685
サバ	631	619	781	492	578	491	420	391	416	384
ブリ	377	406	360	256	273	215	219	236	300	250
サワラ	278	662	632	576	415	461	283	216	174	149
キダイ	1,002	1,036	966	864	694	626	699	684	627	629
アマダイ	119	111	113	121	95	76	75	82	100	95
イカ	837	584	767	491	534	551	487	543	528	323
カレイ	1,167	912	866	724	736	758	903	992	796	746
タチウオ	131	122	272	241	155	78	92	94	103	106
マダイ	594	547	515	545	449	332	329	293	248	272
グチ	76	72	87	74	70	47	45	27	31	34
エソ	974	797	734	626	625	538	523	433	384	316
エイ	91	129	121	99	103	151	113	38	89	65
ハモ	72	63	86	76	66	77	109	87	93	52
カワハギ	1,897	1,368	1,401	1,227	899	567	290	245	269	188
マナガツオ	85	93	54	61	73	113	89	93	96	137
ムツ	699	774	1,009	1,146	1,024	846	825	568	626	567
シタビラメ	22	36	24	20	25	16	15	20	14	12
アンコウ	534	586	698	711	903	756	760	662	568	371
トラフグ	1,415	1,539	1,034	1,035	1,275	1,347	1,134	1,087	861	926
その他のふぐ	790	975	1,038	1,345	898	642	871	748	711	829
シイラ	21	26	19	12	6	3	23	32	12	13
アカガイ	0	0	0	0	0	0	0	0	0	0
冷凍魚	1,468	1,302	1,109	1,192	1,231	1,173	1,116	311	593	332
その他	15,947	17,668	18,297	17,699	16,644	15,457	13,935	14,241	14,383	14,597
計	31,359	30,816	33,380	31,070	29,416	26,657	24,388	23,015	23,119	22,295

### 3 卸売市場統計

## (1) 卸売市場の取扱状況

(単位：トン、千円)

区分 月	下関漁港地方卸売市場				下関市地方卸売市場南風泊市場		合 計	
	下関中央魚市場(株)		下関唐戸魚市場(株)		下関唐戸魚市場(株)		取扱量	金 額
	取扱量	金 額	取扱量	金 額	取扱量	金 額		
1	479	280,840	112	104,619	117	351,826	707	737,286
2	554	360,931	92	76,265	158	323,518	804	760,715
3	702	458,132	122	105,304	224	276,082	1,047	839,518
4	691	419,427	123	101,714	204	213,198	1,019	734,339
5	658	328,645	93	92,430	154	73,825	905	494,900
6	281	134,565	110	103,648	179	72,435	569	310,649
7	225	167,365	120	150,370	77	73,220	422	390,956
8	495	478,332	100	132,027	64	72,275	659	682,635
9	459	396,080	79	105,205	86	91,493	623	592,779
10	710	400,057	84	115,083	139	224,943	933	740,083
11	694	406,179	76	98,563	198	464,035	968	968,777
12	662	497,414	67	123,382	290	922,346	1,019	1,543,142
計	6,609	4,327,968	1,177	1,308,612	1,890	3,159,197	9,676	8,795,777

(2) 過去10ヶ年の卸売市場取扱状況の推移

(単位：トン、千円)

区分 年次	下関漁港地方卸売市場				下関市地方卸売市場南風泊市場		合 計	
	下関中央魚市場(株)		下関唐戸魚市場(株)		下関唐戸魚市場(株)			
	取扱量	金 額	取扱量	金 額	取扱量	金 額	取扱量	金 額
25	14,513	6,735,893	1,233	1,244,523	2,941	4,205,104	18,687	12,185,520
26	13,029	6,750,943	1,341	1,297,082	3,233	4,008,735	17,602	12,056,760
27	14,118	7,410,210	1,493	1,502,274	2,778	4,820,013	18,389	13,732,497
28	12,349	7,188,613	1,314	1,472,753	2,973	5,516,353	16,636	14,177,720
29	11,723	6,740,314	1,265	1,283,916	2,930	4,739,129	15,918	12,763,359
30	10,268	5,837,886	1,402	1,338,732	2,765	4,052,079	14,434	11,228,698
元	9,361	5,227,586	1,475	1,367,278	2,761	4,286,251	13,596	10,881,116
2	7,633	4,156,363	1,403	1,174,814	2,201	3,061,473	11,237	8,392,650
3	7,468	4,048,252	1,407	1,288,517	2,022	2,929,814	10,897	8,266,583
4	6,609	4,327,968	1,177	1,308,612	1,890	3,159,197	9,676	8,795,777



## (3) 漁業種類別取扱量

(単位：トン)

漁業種類		以西 底びき 網漁業	沖合 底びき 網漁業	はえなわ 漁業	沿岸漁業	輸入 水産物	搬入物	冷凍魚	ふぐ (天然・養 殖・輸入)	その他	合計
卸売業者名											
1月	下関中央魚市場㈱		224		73		160	21		1	479
	下関唐戸魚市場㈱ (漁港市場)				39		67	5		1	112
	下関唐戸魚市場㈱ (南風泊市場)								116	1	117
2月	下関中央魚市場㈱		359		66		118	7		3	554
	下関唐戸魚市場㈱ (漁港市場)				34		55	2		0	92
	下関唐戸魚市場㈱ (南風泊市場)								139	19	158
3月	下関中央魚市場㈱		408		96		188	8		3	702
	下関唐戸魚市場㈱ (漁港市場)				36		75	10		1	122
	下関唐戸魚市場㈱ (南風泊市場)								203	21	224
4月	下関中央魚市場㈱		396		98		189	8		0	691
	下関唐戸魚市場㈱ (漁港市場)				29		85	8		1	123
	下関唐戸魚市場㈱ (南風泊市場)								190	15	204
5月	下関中央魚市場㈱		224		243		181	11		0	658
	下関唐戸魚市場㈱ (漁港市場)				24		67	0		1	93
	下関唐戸魚市場㈱ (南風泊市場)								152	2	154
6月	下関中央魚市場㈱				141		130	10		0	281
	下関唐戸魚市場㈱ (漁港市場)				15		94	0		1	110
	下関唐戸魚市場㈱ (南風泊市場)								178	1	179
7月	下関中央魚市場㈱				85		134	6		0	225
	下関唐戸魚市場㈱ (漁港市場)				20		98	1		1	120
	下関唐戸魚市場㈱ (南風泊市場)								76	1	77
8月	下関中央魚市場㈱		226		152		112	5		0	495
	下関唐戸魚市場㈱ (漁港市場)				16		82	2		1	100
	下関唐戸魚市場㈱ (南風泊市場)								64	0	64
9月	下関中央魚市場㈱		231		94		128	5		0	459
	下関唐戸魚市場㈱ (漁港市場)				13		64	1		1	79
	下関唐戸魚市場㈱ (南風泊市場)								86		86
10月	下関中央魚市場㈱		341		195		165	8		0	710
	下関唐戸魚市場㈱ (漁港市場)				18		65	0		1	84
	下関唐戸魚市場㈱ (南風泊市場)								125	15	139
11月	下関中央魚市場㈱		387		134		157	10		6	694
	下関唐戸魚市場㈱ (漁港市場)				23		51	2		1	76
	下関唐戸魚市場㈱ (南風泊市場)								142	56	198
12月	下関中央魚市場㈱		473		36		136	16		2	662
	下関唐戸魚市場㈱ (漁港市場)				15		44	7		1	67
	下関唐戸魚市場㈱ (南風泊市場)								269	21	290
小計	下関中央魚市場㈱		3,268		1,412		1,798	114		16	6,609
	下関唐戸魚市場㈱ (漁港市場)				283		847	38		9	1,177
	下関唐戸魚市場㈱ (南風泊市場)								1,739	151	1,890
総計			3,268		1,696		2,645	152	1,739	176	9,676

空欄は取引実績なし (0は1トン未満)

## (4) 主要魚種別水揚量

ア 下関漁港地方卸売市場(本港市場)扱い

(単位：トン)

魚種	1	2	3	4	5	6	7	8	9	10	11	12	計
イワシ	18	24	29	22	18	19	24	16	15	19	6	8	216
アジ	43	55	56	65	118	86	41	46	23	67	55	30	685
サバ	26	22	22	25	59	52	28	51	12	60	19	7	384
ブリ	19	23	29	27	20	20	21	22	18	19	18	14	250
サワラ	43	26	9	5	3	4	8	6	5	13	17	11	149
キダイ	28	25	52	61	60	14	12	25	43	99	102	107	629
アマダイ	1	1	4	5	5	2	2	3	8	29	20	15	95
ヒラメ	10	9	7	14	10	1	1	1	1	3	6	9	72
ホウボウ	1	0	1	2	6	1	0	0	1	1	2	2	19
イカ	13	26	60	92	52	9	9	10	11	18	11	14	323
カレイ	86	60	68	63	57	27	22	39	54	60	100	110	746
タチウオ	8	15	22	31	4	1	3	3	3	5	7	5	106
マダイ	11	11	24	21	18	6	8	15	44	39	36	38	272
チダイ	3	3	10	7	7	1	3	9	9	7	10	6	74
ニベ	4	4	6	4	4	4	2	2	3	3	3	3	42
グチ	7	6	6	6	2	0	0	0	0	0	4	2	34
エソ	22	18	45	24	21	18	14	10	14	38	38	53	316
フカ	0	0	0	0	0	0	0	0	0	1	1	1	6
エイ	21	5	2	1	0	0	1	2	2	6	11	14	65
ハモ	6	4	3	1	4	6	7	6	4	5	3	2	52
メンタイ	3	3	2	1	1	0		1	4	5	15	13	48
ヨコワ	3	5	3	1	1	2	2	2	2	1	4	1	27
カワハギ	4	7	21	28	31	11	14	17	24	14	9	8	188
マナガツオ	13	28	43	4	5	7	18	12	1	1	3	2	137
ムツ	24	53	58	58	37	4	4	179	84	27	19	21	567
カツオ	1	1	3	2	4	8	12	11	3	9	7	6	67
キンダ	1	0	1	1	0		0	0		1	1	1	7
アナゴ	12	29	24	20	9	0	0	1	11	31	33	26	196
マトウダイ	12	13	9	23	19	3	3	4	13	43	27	24	193
シタビラメ	1	1	1	0	1	5	2	1	0		0	0	12
アンコウ	25	33	36	29	49	7	3	17	17	49	59	47	371
カニ	0	0	1	0	0	0	0	0	1	5	1	1	10
タコ	3	6	7	12	7	3	2	4	2	1	1	2	50
エビ類	1	1	2	1	1	1	1	1	1	3	2	4	19
トラフグ	0	1	0	1	1	0	0	0	0	1	0	1	5
その他のふぐ	6	10	13	41	27	11	4	5	30	13	21	11	192
カマス	2	10	5	2	3	2	2	2	1	6	7	11	54
シイラ	0			0	1	3	1	2	1	4	0	0	13
コノシロ		0		0	0	0	0	0	0	0	0	0	1
メッキ	2	1	5	4	1	0	0	2	2	4	4	4	31
サヨリ	0	0	3	1									5
サンマ								1	7	8	2	0	17
シズ	11	24	13	4	2	0	0		0	0	0	1	55
イトヨリ	11	5	15	14	12	2	5	17	12	16	14	5	129
カサゴ	1	11	13	15	4	1	1	3	2	4	4	6	65
ウナギ	0	0	0	1	1	1	4	1	1	0	0	1	10
サケ	5	4	6	5	5	3	4	4	5	4	4	6	55
スケソウダラ													
ワカメ	4	7	8	2	1	1	1	1	0	1	1	3	28
ナマコ	11	11	16	2						0		1	41
ウニ	0	0	0	1	0	0	0	1	0	0	1	1	6
貝類	7	5	7	6	6	2	5	4	2	3	4	13	65
アカガイ													
サザエ	3	2	3	4	4	4	17	14	7	3	2	3	65
アサリ	2	1	1	2	1	1	1	0	0	1	1	1	12
ホタテ	0	0	1	1	1	0	1	0	1	1	1	1	8
冷凍魚	26	12	20	16	11	10	6	6	6	8	12	23	158
その他	24	22	29	35	37	27	25	19	23	34	43	28	346
計	590	646	824	814	751	391	345	595	537	793	770	729	7,786

空欄は入荷実績なし (0は1トン未満)

イ 下関漁港地方卸売市場(本港市場)扱い(日本物)

(単位:トン)

魚種	1	2	3	4	5	6	7	8	9	10	11	12	計
イワシ	18	24	29	22	18	19	24	16	15	19	6	8	216
アジ	43	55	56	65	118	86	41	46	23	67	55	30	685
サバ	26	22	22	25	59	52	28	51	12	60	19	7	384
ブリ	19	23	29	27	20	20	21	22	18	19	18	14	250
サワラ	43	26	9	5	3	4	8	6	5	13	17	11	149
キダイ	28	25	52	61	60	14	12	25	43	99	102	107	629
アマダイ	1	1	4	5	5	2	2	3	8	29	20	15	95
ヒラメ	10	9	7	14	10	1	1	1	1	3	6	9	72
ホウボウ	1	0	1	2	6	1	0	0	1	1	2	2	19
イカ	13	26	60	92	52	9	9	10	11	18	11	14	323
カレイ	86	60	68	63	57	27	22	39	54	60	100	110	746
タチウオ	8	15	22	31	4	1	3	3	3	5	7	5	106
マダイ	11	11	24	21	18	6	8	15	44	39	36	38	272
チダイ	3	3	10	7	7	1	3	9	9	7	10	6	74
ニベ	4	4	6	4	4	4	2	2	3	3	3	3	42
グチ	7	6	6	6	2	0	0	0	0	0	4	2	34
エソ	22	18	45	24	21	18	14	10	14	38	38	53	316
フカ	0	0	0	0	0	0	0	0	0	1	1	1	6
エイ	21	5	2	1	0	0	1	2	2	6	11	14	65
ハモ	6	4	3	1	4	6	7	6	4	5	3	2	52
メンタイ	3	3	2	1	1	0		1	4	5	15	13	48
ヨコワ	3	5	3	1	1	2	2	2	2	1	4	1	27
カワハギ	4	7	21	28	31	11	14	17	24	14	9	8	188
マナガツオ	13	28	43	4	5	7	18	12	1	1	3	2	137
ムツ	24	53	58	58	37	4	4	179	84	27	19	21	567
カツオ	1	1	3	2	4	8	12	11	3	9	7	6	67
キンタ	1	0	1	1	0		0	0		1	1	1	7
アナゴ	12	29	24	20	9	0	0	1	11	31	33	26	196
マトウダイ	12	13	9	23	19	3	3	4	13	43	27	24	193
シタビラメ	1	1	1	0	1	5	2	1	0		0	0	12
アンコウ	25	33	36	29	49	7	3	17	17	49	59	47	371
カニ	0	0	1	0	0	0	0	0	1	5	1	1	10
タコ	3	6	7	12	7	3	2	4	2	1	1	2	50
エビ類	1	1	2	1	1	1	1	1	1	3	2	4	19
トラフグ	0	1	0	1	1	0	0	0	0	1	0	1	5
その他のふぐ	6	10	13	41	27	11	4	5	30	13	21	11	192
カマス	2	10	5	2	3	2	2	2	1	6	7	11	54
シイラ	0			0	1	3	1	2	1	4	0	0	13
コノシロ		0		0	0	0	0	0	0	0	0	0	1
メツキ	2	1	5	4	1	0	0	2	2	4	4	4	31
サヨリ	0	0	3	1									5
サンマ								1	7	8	2	0	17
シズ	11	24	13	4	2	0	0		0	0	0	1	55
イトヨリ	11	5	15	14	12	2	5	17	12	16	14	5	129
カサゴ	1	11	13	15	4	1	1	3	2	4	4	6	65
ウナギ	0	0	0	1	1	1	4	1	1	0	0	1	10
サケ	5	4	6	5	5	3	4	4	5	4	4	6	55
スケソウダラ													
ワカメ	4	7	8	2	1	1	1	1	0	1	1	3	28
ナマコ	11	11	16	2						0		1	41
ウニ	0	0	0	1	0	0	0	1	0	0	1	1	6
貝類	7	5	7	6	6	2	5	4	2	3	4	13	65
アカガイ													
サザエ	3	2	3	4	4	4	17	14	7	3	2	3	65
アサリ	2	1	1	2	1	1	1	0	0	1	1	1	12
ホタテ	0	0	1	1	1	0	1	0	1	1	1	1	8
冷凍魚	26	12	20	16	11	10	6	6	6	8	12	23	158
その他	24	22	29	35	37	27	25	19	23	34	43	28	346
計	590	646	824	814	751	391	345	595	537	793	770	729	7,786

空欄は入荷実績なし(0は1トン未満)

ウ 下関市地方卸売市場南風泊市場(分港市場)扱い

(単位：トン)

魚種	月												計	
	1	2	3	4	5	6	7	8	9	10	11	12		
トラフグ(活)	30	35	28	12	1	1	0	0	1	2	4	7	122	
トラフグ(メ)	0	0	0	0	0	0	0	0	0	0	0	0	2	
トラフグ養殖(活)	82	73	56	36	10	11	24	23	23	58	128	261	786	
トラフグ養殖(メ)	0	1	1	4	2	0	1	2	0	0	0	0	12	
カラスフグ(活)	2	2	1							0	0	0	4	
カラスフグ(メ)	0	0	0	0									0	
マフグ(活)	1	2	21	83	18						0	0	126	
マフグ(メ)	0	26	66	33	55	19	47	17	20	51	5	0	339	
ショウサイフグ(活)														
ショウサイフグ(メ)					0	0		0					0	
シマフグ	0	0	0	0	2	0	0	0	1	0	1	1	6	
サバフグ														
ナシフグ														
その他のふぐ	0	0	29	22	63	147	3	22	40	12	3	0	342	
その他	1	19	21	15	2	1	1	0		15	56	21	151	
計	117	158	224	204	154	179	77	64	86	139	198	290	1,890	
内訳	トラフグ(活)	112	108	85	48	11	12	25	23	25	60	132	268	908
	〃(メ)	1	1	1	4	2	0	1	2	0	1	0	14	
	その他のふぐ	4	30	117	138	139	166	50	39	61	64	9	1	817
	その他	1	19	21	15	2	1	1	0		15	56	21	151

空欄は入荷実績なし(0は1トン未満)

## (5) 主要魚種別平均単価

ア 下関漁港地方卸売市場(本港市場)扱い

(単位:円/kg)

魚種	1	2	3	4	5	6	7	8	9	10	11	12	年平均
イワシ	380	344	270	310	314	335	339	334	356	358	447	351	334
アジ	243	216	322	303	248	367	453	417	497	231	237	462	310
サバ	279	288	297	180	112	151	189	142	322	130	316	553	192
ブリ	311	306	288	199	258	385	392	325	420	339	222	843	339
サワラ	926	903	1,075	939	754	792	855	849	727	795	819	1,319	916
キダイ	329	393	290	306	343	256	324	412	348	253	254	316	304
アマダイ	3,064	1,549	2,163	2,135	2,526	5,802	6,803	2,891	1,814	1,147	1,157	1,294	1,662
ヒラメ	786	791	857	683	706	1,117	1,511	2,885	1,480	991	969	1,182	872
ホウボウ	290	348	259	176	215	408	642	589	383	375	365	414	300
イカ	702	537	739	714	758	814	801	986	961	773	878	914	750
カレイ	471	552	506	507	479	489	480	698	675	625	614	577	559
タチウオ	611	452	602	993	562	1,328	876	836	618	618	612	768	723
マダイ	674	807	607	488	465	711	739	592	573	489	586	838	612
チダイ	677	638	516	390	268	155	134	376	357	316	334	381	386
ニベ	299	334	370	309	378	431	547	533	560	397	422	445	401
グチ	238	225	222	286	265	450	469	524	432	300	275	294	255
エソ	242	274	137	181	189	174	399	401	296	185	216	571	277
フカ	68	81	84	97	93	96	106	162	101	82	71	86	85
エイ	94	86	64	68	82	87	116	107	96	95	96	101	95
ハモ	84	76	94	151	354	478	449	388	308	167	119	115	264
メンタイ	596	721	910	839	875	815		1,097	860	763	491	588	642
ヨコワ	478	976	1,150	821	941	1,843	877	502	940	1,005	819	1,501	942
カワハギ	539	528	386	355	361	447	546	470	446	459	443	551	432
マナガツオ	1,212	1,238	1,063	1,242	2,138	3,422	3,227	3,232	3,433	3,632	1,901	2,390	1,828
ムツ	2,169	1,556	2,060	1,804	2,123	2,113	2,817	1,676	2,083	2,674	2,405	2,803	1,951
カツオ	500	467	388	486	518	450	419	413	607	382	422	506	442
キンタ	136	155	149	130	146		108	216		123	133	140	136
アナゴ	1,080	1,135	1,125	1,141	1,132	2,219	2,170	1,234	1,247	1,260	1,177	1,185	1,175
マトウダイ	244	293	360	210	199	422	536	447	337	165	178	251	237
シタビラメ	873	775	865	894	1,069	1,051	1,051	985	5,562		1,035	1,068	1,012
アンコウ	722	607	348	468	425	443	95	296	540	729	777	1,088	635
カニ	2,482	1,875	1,528	2,989	2,240	2,469	2,673	1,681	2,184	645	1,500	6,554	1,651
タコ	1,108	753	976	865	951	1,272	1,489	1,374	1,343	1,306	1,674	1,661	1,064
エビ類	2,994	2,563	3,094	3,134	3,554	4,935	6,155	6,037	4,553	2,816	3,202	2,580	3,293
トラフグ	1,607	1,560	1,795	2,604	2,405	2,758	1,241	1,202	3,757	4,412	4,421	7,016	3,526
その他のふぐ	409	320	283	288	156	320	408	426	310	398	452	472	321
カマス	463	434	381	531	402	437	409	518	551	369	401	503	439
シイラ	248			296	338	290	300	368	356	195	182	495	287
コノシロ		360		447	594	438	773	2,160	1,170	333	736	756	650
メッキ	258	278	199	201	248	307	173	217	333	267	249	239	242
サヨリ	700	993	848	822									833
サンマ								978	1,112	1,186	1,213	1,080	1,148
シズ	667	692	596	569	572	482	293		751	761	581	809	654
イトヨリ	679	617	740	680	650	496	575	584	697	680	631	653	657
カサゴ	516	457	527	471	441	990	1,023	227	417	388	418	376	460
ウナギ	4,541	4,902	4,489	4,576	4,765	5,141	5,062	5,142	4,751	4,510	4,752	4,512	4,910
サケ	1,682	1,803	2,086	2,192	2,322	2,346	2,423	2,415	2,263	2,251	2,318	2,430	2,213
スケソウダラ													
ワカメ	413	313	249	328	537	505	498	474	557	540	538	600	368
ナマコ	1,029	1,039	1,115	1,100						1,080		1,644	1,091
ウニ	16,192	15,384	14,480	13,222	12,748	12,856	19,318	17,579	16,429	17,855	7,815	17,437	14,646
貝類	2,497	1,634	1,763	2,472	1,877	3,870	6,659	7,114	9,147	7,335	1,588	2,026	3,149
アカガイ													
サザエ	662	610	786	953	1,005	894	763	770	799	1,034	1,002	1,102	830
アサリ	663	657	763	940	749	711	778	698	700	750	710	695	752
ホタテ	1,615	1,560	1,079	1,449	1,646	3,052	2,111	2,405	1,799	1,823	2,301	1,790	1,777
冷凍魚	149	161	313	153	180	180	180	177	180	180	163	141	200
その他	871	568	685	612	789	791	896	1,389	1,548	1,280	1,356	1,568	1,028
平均	651	669	678	634	554	600	915	1,023	928	639	646	824	716

空欄は入荷実績なし

## イ 下関漁港地方卸売市場(本港市場)扱い(日本物)

(単位:円/kg)

魚種	1	2	3	4	5	6	7	8	9	10	11	12	年平均
イロシ	380	344	270	310	314	335	339	334	356	358	447	351	334
アジ	243	216	322	303	248	367	453	417	497	231	237	462	310
サバ	279	288	297	180	112	151	189	142	322	130	316	553	192
ブリ	311	306	288	199	258	385	392	325	420	339	222	843	339
サワラ	926	903	1,075	939	754	792	855	849	727	795	819	1,319	916
キダイ	329	393	290	306	343	256	324	412	348	253	254	316	304
アマダイ	3,064	1,549	2,163	2,135	2,526	5,802	6,803	2,891	1,814	1,147	1,157	1,294	1,662
ヒラメ	786	791	857	683	706	1,117	1,511	2,885	1,480	991	969	1,182	872
ホウボウ	290	348	259	176	215	408	642	589	383	375	365	414	300
イカ	702	537	739	714	758	814	801	986	961	773	878	914	750
カレイ	471	552	506	507	479	489	480	698	675	625	614	577	559
タチウオ	611	452	602	993	562	1,328	876	836	618	618	612	768	723
マダイ	674	807	607	488	465	711	739	592	573	489	586	838	612
チダイ	677	638	516	390	268	155	134	376	357	316	334	381	386
ニベ	299	334	370	309	378	431	547	533	560	397	422	445	401
グチ	238	225	222	286	265	450	469	524	432	300	275	294	255
エソ	242	274	137	181	189	174	399	401	296	185	216	571	277
フカ	68	81	84	97	93	96	106	162	101	82	71	86	85
エイ	94	86	64	68	82	87	116	107	96	95	96	101	95
ハモ	84	76	94	151	354	478	449	388	308	167	119	115	264
メンタイ	596	721	910	839	875	815		1,097	860	763	491	588	642
ヨコワ	478	976	1,150	821	941	1,843	877	502	940	1,005	819	1,501	942
カワハギ	539	528	386	355	361	447	546	470	446	459	443	551	432
マナガツオ	1,212	1,238	1,063	1,242	2,138	3,422	3,227	3,232	3,433	3,632	1,901	2,390	1,828
ムツ	2,169	1,556	2,060	1,804	2,123	2,113	2,817	1,676	2,083	2,674	2,405	2,803	1,951
カツオ	500	467	388	486	518	450	419	413	607	382	422	506	442
キンタ	136	155	149	130	146		108	216		123	133	140	136
アナゴ	1,080	1,135	1,125	1,141	1,132	2,219	2,170	1,234	1,247	1,260	1,177	1,185	1,175
マトウダイ	244	293	360	210	199	422	536	447	337	165	178	251	237
シタビラメ	873	775	865	894	1,069	1,051	1,051	985	5,562		1,035	1,068	1,012
アンコウ	722	607	348	468	425	443	95	296	540	729	777	1,088	635
カニ	2,482	1,875	1,528	2,989	2,240	2,469	2,673	1,681	2,184	645	1,500	6,554	1,651
タコ	1,108	753	976	865	951	1,272	1,489	1,374	1,343	1,306	1,674	1,661	1,064
エビ類	2,994	2,563	3,094	3,134	3,554	4,935	6,155	6,037	4,553	2,816	3,202	2,580	3,293
トラフグ	1,607	1,560	1,795	2,604	2,405	2,758	1,241	1,202	3,757	4,412	4,421	7,016	3,526
その他のふぐ	409	320	283	288	156	320	408	426	310	398	452	472	321
カマス	463	434	381	531	402	437	409	518	551	369	401	503	439
シイラ	248			296	338	290	300	368	356	195	182	495	287
コノシロ		360		447	594	438	773	2,160	1,170	333	736	756	650
メッキ	258	278	199	201	248	307	173	217	333	267	249	239	242
サヨリ	700	993	848	822									833
サンマ								978	1,112	1,186	1,213	1,080	1,148
シズ	667	692	596	569	572	482	293		751	761	581	809	654
イトヨリ	679	617	740	680	650	496	575	584	697	680	631	653	657
カサゴ	516	457	527	471	441	990	1,023	227	417	388	418	376	460
ウナギ	4,541	4,902	4,489	4,576	4,765	5,141	5,062	5,142	4,751	4,510	4,752	4,512	4,910
サケ	1,682	1,803	2,086	2,192	2,322	2,346	2,423	2,415	2,263	2,251	2,318	2,430	2,213
スケソウダラ													
ワカメ	413	313	249	328	537	505	498	474	557	540	538	600	368
ナマコ	1,029	1,039	1,115	1,100						1,080		1,644	1,091
ウニ	16,192	15,384	14,480	13,222	12,748	12,856	19,318	17,579	16,429	17,855	7,815	17,437	14,646
貝類	2,497	1,634	1,763	2,472	1,877	3,870	6,659	7,114	9,147	7,335	1,588	2,026	3,149
アカガイ													
サザエ	662	610	786	953	1,005	894	763	770	799	1,034	1,002	1,102	830
アサリ	663	657	763	940	749	711	778	698	700	750	710	695	752
ホタテ	1,615	1,560	1,079	1,449	1,646	3,052	2,111	2,405	1,799	1,823	2,301	1,790	1,777
冷凍魚	149	161	313	153	180	180	180	177	180	180	163	141	200
その他	871	568	685	612	789	791	896	1,389	1,548	1,280	1,356	1,568	1,028
平均	651	669	678	634	554	600	915	1,023	928	639	646	824	716

空欄は入荷実績なし

ウ 下関市地方卸売市場南風泊市場(分港市場)扱い

(単位：円/kg)

魚種	月												年平均	
	1	2	3	4	5	6	7	8	9	10	11	12		
トラフグ(活)	3,737	3,270	3,220	2,645	4,012	6,396	11,388	12,105	5,387	6,366	6,823	11,304	4,017	
トラフグ(♂)	1,231	1,267	1,131	1,523	1,735	1,564	1,185	1,828	1,630	3,136	1,696	2,119	1,773	
トラフグ養殖(活)	2,827	2,585	2,609	2,413	3,060	2,954	2,210	2,633	3,066	3,185	3,146	3,180	2,953	
トラフグ養殖(♂)	588	550	578	665	856	796	1,004	896	1,462	1,214	1,029	1,030	799	
カラスフグ(活)	2,842	2,280	2,191							4,680	2,666	8,008	2,674	
カラスフグ(♂)	650	601	669	864									649	
マフグ(活)	682	591	532	500	502						648	1,047	509	
マフグ(♂)	216	195	151	241	232	220	239	248	237	229	192	216	214	
ショウサイフグ(活)														
ショウサイフグ(♂)					378	315		268					319	
シマフグ	244	427	278	240	81	458	393	192	92	249	194	272	144	
サバフグ														
ナシフグ														
その他のふぐ	341	446	145	1,547	183	204	558	208	205	223	415	649	286	
その他	1,530	467	483	613	1,407	1,283	1,206	2,280		617	554	583	577	
平均	3,003	2,052	1,235	1,043	479	406	948	1,124	1,068	1,614	2,346	3,182	1,672	
内訳	トラフグ(活)	3,068	2,809	2,814	2,471	3,150	3,117	2,334	2,679	3,184	3,316	3,256	3,391	3,096
	〃(♂)	1,006	725	605	712	963	856	1,006	900	1,482	2,344	1,123	1,227	913
	その他のふぐ	1,683	332	232	601	243	206	258	225	214	228	275	1,595	303
	その他	1,530	467	483	613	1,407	1,283	1,206	2,280		617	554	583	577

空欄は入荷実績なし

## 4 参 考



(1) 下関漁港を根拠地とする漁船登録上の漁船勢力

ア 大臣許可、承認漁業に係る漁船

(単位：隻、トン、P S、KW)

船型 区分 漁業種類	10トン未満			10～15トン未満			15～20トン未満			20～30トン未満			30～50トン未満			50～100トン未満			100～200トン未満			200～500トン未満			500～1,000トン未満			1,000トン以上			総計		
	隻	総ト	ps	隻	総ト	ps	隻	総ト	ps	隻	総ト	ps	隻	総ト	ps	隻	総ト	ps	隻	総ト	ps	隻	総ト	ps	隻	総ト	ps	隻	総ト	ps	隻	総ト	ps
	数	数	kw	数	数	kw	数	数	kw	数	数	kw	数	数	kw	数	数	kw	数	数	kw	数	数	kw	数	数	kw	数	数	kw	数	数	kw
遠洋底びき網	-	-	-	-	-	-	-	-	-	-	-	-	-	-	-	-	-	-	-	-	-	-	-	-	-	-	-	-	-	-	-	-	-
以西底びき網	-	-	-	-	-	-	-	-	-	-	-	-	-	-	-	-	-	-	-	-	-	-	-	-	-	-	-	-	-	-	-	-	-
沖合底びき網	-	-	-	-	-	-	-	-	-	-	-	-	-	-	-	10	750	1,470	-	-	-	-	-	-	-	-	-	-	-	-	10	750	1,470
大中型まき網 (網船)	-	-	-	-	-	-	-	-	-	-	-	-	-	-	-	-	-	-	-	-	-	-	-	-	-	-	-	-	-	-	-	-	-
大中型まき網 (付属船)	-	-	-	-	-	-	-	-	-	-	-	-	-	-	-	2	170	-	-	-	-	-	-	-	-	-	-	-	-	-	2	170	-
一本釣	-	-	-	-	-	-	-	-	-	-	-	-	-	-	-	-	-	-	-	-	-	-	-	-	-	-	-	-	-	-	-	-	-
はえなわ	-	-	-	-	-	-	-	-	-	-	-	-	-	-	-	-	-	-	-	-	-	-	-	-	-	-	-	-	-	-	-	-	-
さし網	-	-	-	-	-	-	-	-	-	-	-	-	-	-	-	-	-	-	-	-	-	-	-	-	-	-	-	-	-	-	-	-	-
官公庁船	1	1.1	60	1	12	-	-	-	-	-	-	-	-	-	-	-	-	-	1	114	700	-	-	-	1	995	1,700	1	2,352	3,900	5	3,474	5,660
計	1	1.1	60	1	12	90	-	-	-	-	-	-	-	-	-	12	920	1,470	1	114	700	-	-	-	1	995	1,700	1	2,352	3,900	17	4,394	7,130

(令和4年4月1日現在)

イ 知事許可、自由漁業に係る漁船

(単位：隻、トン、PS、KW)

船型 区分 漁業種類	3トン未満			3～5トン未満			5～10トン未満			10～15トン未満			15～20トン未満			20～50トン未満			50トン以上			総計		
	隻数	総トン数	ps	隻数	総トン数	ps	隻数	総トン数	ps	隻数	総トン数	ps	隻数	総トン数	ps	隻数	総トン数	ps	隻数	総トン数	ps	隻数	総トン数	ps
			kw			kw			kw			kw			kw			kw			kw			kw
採介藻	7	4.66	30 250	4	19.48	90 46	-	-	-	-	-	-	-	-	-	-	-	-	-	-	11	24.14	120 296	
定置網	1	0.40	- 30	3	13.21	140 201	-	-	-	-	-	-	-	-	-	-	-	-	-	-	4	13.61	140 231	
一本釣	71	98.13	1,663 1,935	24	103.20	1,315 904	5	33.40	280 808	2	24.93	210	2	31.00	- 1,684	-	-	-	-	-	104	290.66	3,468 5,331	
はえなわ	2	2.21	- 66	3	14.30	180 201	2	12.90	90 421	-	-	-	1	16.00	- 160	1	49.82	-	-	-	9	95.23	640 688	
さし網	-	-	- -	1	4.80	90 -	-	-	-	-	-	-	-	-	-	-	-	-	-	-	1	4.80	90 -	
まき網 (網船)	-	-	- -	-	-	- -	-	-	-	-	-	-	1	19.00	- 180	-	-	-	-	-	1	19.00	180 -	
まき網 (付属船)	-	-	- -	-	-	- -	-	-	-	2	23.00	150 636	2	37.58	190 479	-	-	-	-	-	4	60.58	340 1,115	
敷網	-	-	- -	-	-	- -	-	-	-	3	41.05	390 -	-	-	- -	-	-	-	-	-	3	41.05	390 -	
小型底びき網	27	77.75	195 672	6	27.64	30 192	-	-	-	-	-	-	-	-	-	-	-	-	-	-	33	105.39	225 864	
ひき網	-	-	- -	-	-	- -	-	-	-	-	-	-	-	-	-	-	-	-	-	-	-	-	-	
雑漁業	25	23.51	257 788	1	3.00	70 -	-	-	-	-	-	-	-	-	-	-	-	-	-	-	26	26.51	327 788	
計	133	206.66	2,145 3,741	42	185.63	1,915 1,544	7	46.30	370 1,229	7	88.98	750 636	6	103.58	530 2,163	1	49.82	210 -	-	-	196	680.97	5,920 9,313	

(令和4年4月1日現在)

(注) 山口県漁協(伊崎支店、彦島支店、下関南風泊支店)所属漁船のみ

(2) 下関漁港を根拠地とする漁船登録上の過去10ヶ年の漁船勢力の推移

(単位：隻、トン)

年次 区分 漁業種類	H25		H26		H27		H28		H29		H30		R元		R2		R3		R4	
	隻数	総トン数	隻数	総トン数	隻数	総トン数	隻数	総トン数	隻数	総トン数	隻数	総トン数	隻数	総トン数	隻数	総トン数	隻数	総トン数	隻数	総トン数
遠洋かつお まぐろ	-	-	-	-	-	-	-	-	-	-	-	-	-	-	-	-	-	-	-	-
遠洋底びき網	-	-	-	-	-	-	-	-	-	-	-	-	-	-	-	-	-	-	-	-
以西底びき網	-	-	-	-	-	-	-	-	-	-	-	-	-	-	-	-	-	-	-	-
沖合底びき網	12	900	12	900	12	900	12	900	12	900	12	900	12	900	10	750	10	750	10	750
大中型まき網 (網船)	-	-	-	-	-	-	-	-	-	-	-	-	-	-	-	-	-	-	-	-
大中型まき網 (付属船)	5	539	5	539	5	539	4	340	4	340	4	340	2	170	2	170	2	170	2	170
一本釣	-	-	-	-	-	-	-	-	-	-	-	-	-	-	-	-	-	-	-	-
はえなわ	-	-	-	-	-	-	-	-	-	-	-	-	-	-	-	-	-	-	-	-
さし網	-	-	-	-	-	-	-	-	-	-	-	-	-	-	-	-	-	-	-	-
官公庁船	4	3,194	4	3,194	4	3,194	5	3,195	5	3,195	5	3,195	5	3,474	5	3,474	5	3,474	5	3,474
計	21	4,633	21	4,633	21	4,633	21	4,435	21	4,435	21	4,435	19	4,544	17	4,394	17	4,394	17	4,394

(注) 大臣許可承認漁業に係る漁船のみ

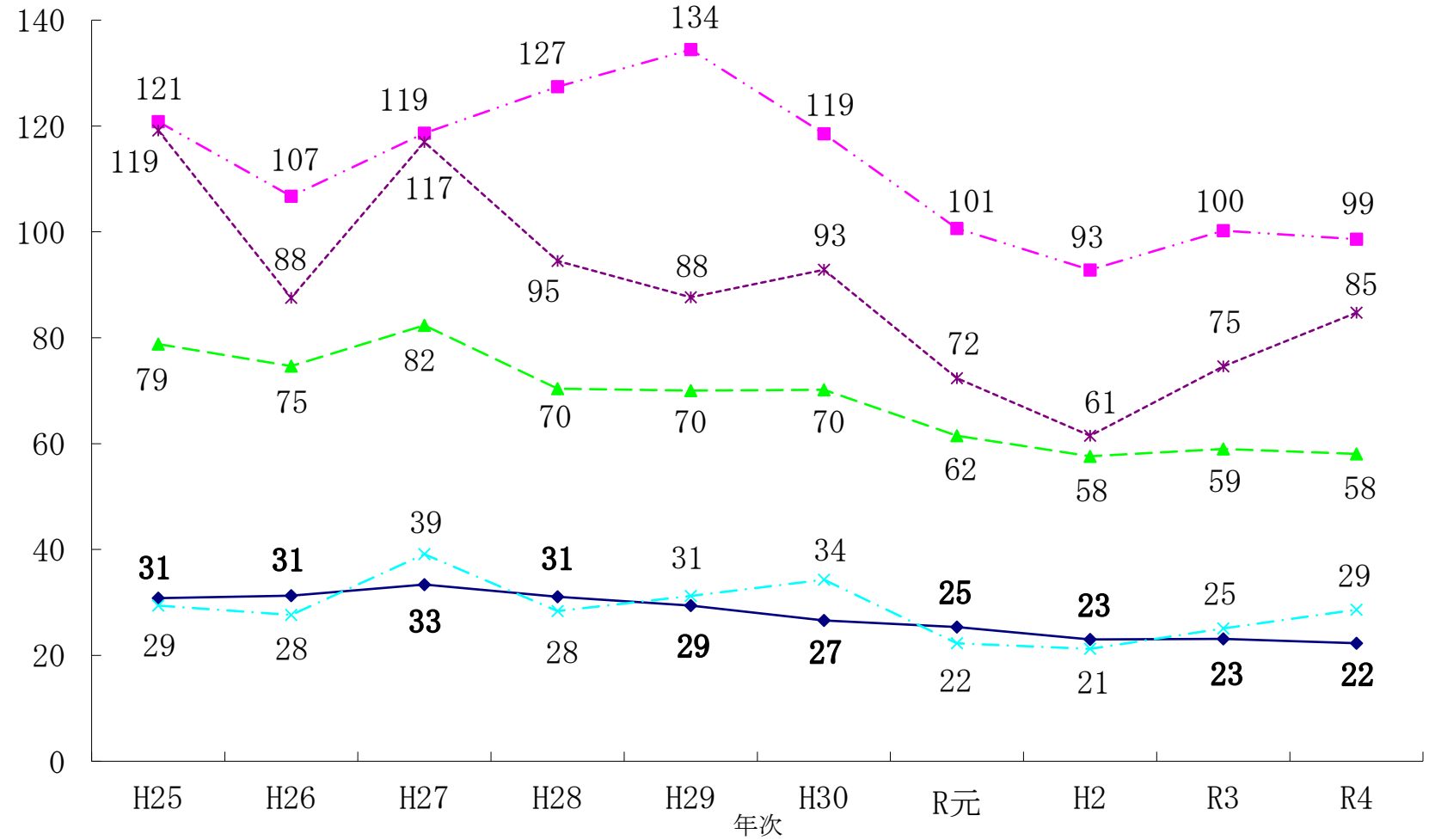
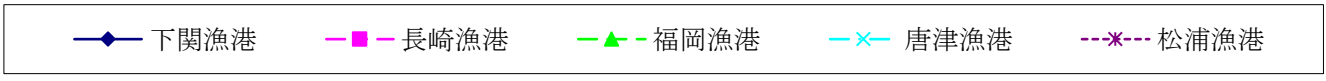
(3) 過去10ヶ年の山口・九州主要5漁港水揚量、水揚金額の推移

(単位：トン、千円)

年	下関漁港		長崎漁港		福岡漁港		唐津漁港		松浦漁港	
	数量	金額	数量	金額	数量	金額	数量	金額	数量	金額
25	30,816	17,063,467	120,817	34,158,862	78,815	43,873,349	29,381	6,474,234	119,176	17,349,797
26	31,290	17,560,782	106,706	32,316,971	74,668	45,529,180	27,628	6,582,598	87,559	14,352,961
27	33,380	19,551,459	118,635	34,953,004	82,345	47,890,788	39,112	6,788,734	116,959	15,959,585
28	31,070	19,958,940	127,420	33,517,287	70,380	45,722,263	28,376	6,041,200	94,521	14,473,415
29	29,381	18,132,892	134,427	35,963,331	70,035	45,017,504	31,214	6,541,967	87,663	14,891,976
30	26,624	15,993,321	118,532	32,501,254	70,190	43,695,232	34,273	6,321,016	92,858	14,843,887
元	25,337	15,597,915	100,637	33,196,884	61,516	40,687,203	22,307	5,564,317	72,375	13,812,969
2	23,012	13,114,526	92,819	28,726,381	57,616	35,517,593	21,226	5,393,264	61,491	11,563,582
3	23,119	13,072,820	100,223	28,551,755	59,016	37,771,810	25,100	5,440,481	74,614	12,768,983
4	22,295	13,804,826	98,603	30,107,400	58,058	42,716,403	28,614	5,728,733	84,710	14,676,109

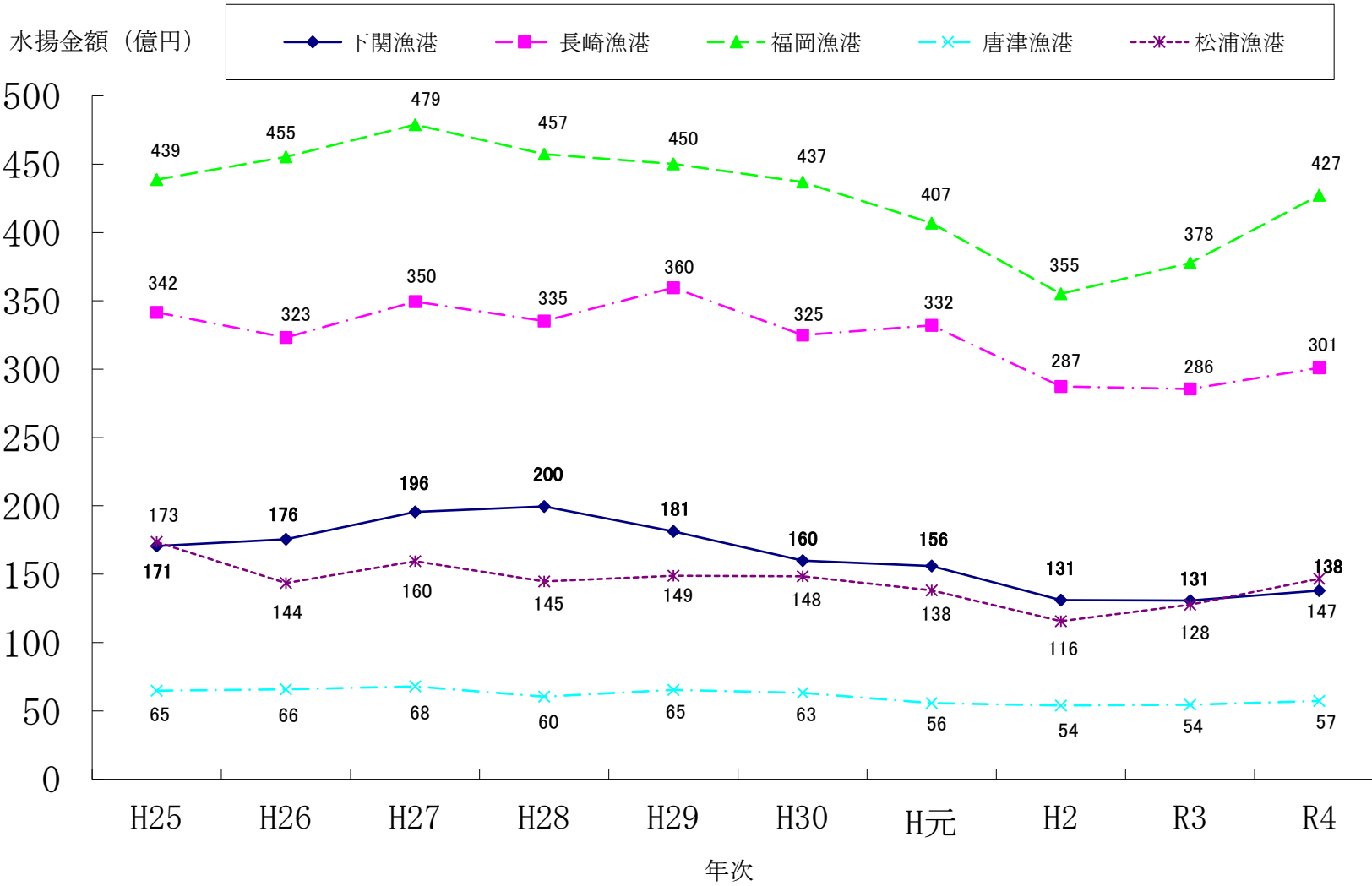
過去10ヶ年の山口・九州主要5漁港水揚量の推移

水揚量 (千トン)



35

過去10ヶ年の山口・九州主要5漁港水揚金額の推移



下関漁港統計年報

令和4年版

(令和5年12月修正版)

— 編集・発行 —

山口県下関水産振興局

山口県下関市大和町1-16-1

TEL (083)266-2141

FAX (083)266-2146

E-Mail [a16401@pref.yamaguchi.lg.jp](mailto:a16401@pref.yamaguchi.lg.jp)