

平成29年度全国学力・学習状況調査結果について【概要】

1 調査の概要

(1) 目的

- 義務教育の機会均等とその水準の維持向上の観点から、全国的な児童生徒の学力や学習状況を把握・分析し、教育施策の成果と課題を検証し、その改善を図る。
- 学校における児童生徒への教育指導の充実や学習状況の改善等に役立てる。
- そのような取組を通じて、教育に関する継続的な検証改善サイクルを確立する。

(2) 調査期日 平成29年4月18日(火)

(3) 調査の方法 悉皆調査

(4) 調査を実施した学校数・児童生徒数

学 年	学 校 数	児 童 生 徒 数
小学校第6学年	公立小学校 282校 特別支援学校 3校 計 285校	児 童 10,815人
中学校第3学年	公立中学校 144校 中等教育学校 1校 特別支援学校 4校 計 149校	生 徒 11,064人

(5) 調査の内容

① 教科に関する調査(国語、算数・数学)

問題A…主として「知識」に関する問題

問題B…主として「活用」に関する問題

② 生活習慣や学習環境等に関する質問紙調査

ア 児童生徒に対する調査(児童生徒質問紙)

【小学校… 92項目 中学校… 94項目】

イ 学校に対する調査(学校質問紙)

【小学校… 111項目 中学校… 109項目】

2 調査結果の概要

(1) 教科に関する結果

① 全体の結果

- 小学校では、区分によって差はあるものの、概ね全国平均と同程度である。
- 中学校では、全ての区分で全国平均を上回っている。

② 教科ごとの結果

(平成 29 年度から、都道府県等における各区分の平均正答率は整数値で提供)

【小学校】

区分	平均正答率(%)	
	山口県	全 国
国語A	76	74.8
国語B	58	57.5
算数A	79	78.6
算数B	45	45.9

【中学校】

区分	平均正答率(%)	
	山口県	全 国
国語A	79	77.4
国語B	73	72.2
数学A	66	64.6
数学B	49	48.1

(2) 児童生徒質問紙の結果 (P8～P18)

【望ましい状況】

- 《地域との関わり》地域の行事に参加したり、地域社会などでボランティア活動に参加したりする子どもや、地域や社会で起こっている問題や出来事に関心がある子どもの割合は全国と比べて高い。授業や課外活動で地域のことを調べたり、地域の人と関わったりする機会があった子どもの割合も、全国と比べて高い。
- 《家庭での学習習慣》家で、自分で計画を立てて勉強をしている子どもの割合は、全国と比べて高い。
- 《学校の授業や活動》授業の中で目標(めあて・ねらい)が示されていたと思う子どもや、授業の最後に学習内容を振り返る活動をよく行ったと思う子どもの割合は、全国と比べて高い。友達との間で話し合う活動をよく行ったと思う子どもの割合も、全国と比べて高い。

【課題のみられる状況】

- 《家庭での生活習慣》平日に1時間以上携帯電話やスマートフォンで通話やメール、インターネットをする子どもの割合は、全国と比べて低いものの、増加傾向が見られる。
- 《家庭での学習習慣》平日(学校の授業時間以外)や休日に1時間以上勉強をする子どもの割合は増加傾向にあるものの、2時間以上勉強する子どもの割合は、全国と比べて低い。平日に読書をする子どもの割合は、全国と比べて高いものの、「全くしない」と回答した子どもの割合が、小学校19.9%、中学校29.5%であり、依然として高い傾向が見られる。
- 《子どもたちの意識》人の役に立つ人間になりたいと思ったり、将来の夢や目標を持っていたりする中学校の生徒の割合は、全国と比べて高いものの、減少傾向が見られる。

(3) 学校質問紙の結果 (P19～P26)

【望ましい状況】

- 《**授業改善の取組**》授業の中で目標（めあて、ねらい）を示したり、授業の最後に学習したことを振り返ったりする活動を計画的に取り入れている学校や、子どもに、学級やグループでの話し合いや発言、活動の時間を確保した授業を行っている学校の割合は、全国と比べて高い。
- 《**学力向上に向けた組織的な取組、小中連携**》学校全体の学力傾向と課題を教職員間で共有している学校や、全国学力・学習状況調査と県独自の学力調査の結果を併せて分析し、教育指導の改善や指導計画への反映を行っている学校の割合は、全国と比べて高い。全国学力・学習状況調査の分析結果について、近隣等の小・中学校と成果や課題を共有した学校の割合も、全国と比べて高い。
- 《**地域との連携、カリキュラム・マネジメント**》調査結果を保護者や地域に対して公表・説明している学校や、学校支援ボランティアの仕組みにより保護者や地域の人たちが学校の教育活動等に参加する学校の割合は、全国と比べて高く、増加傾向にある。地域等の外部資源を含めた人的・物的資源を、教育内容と組み合わせて、指導計画を作成している学校の割合も、全国と比べて高い。

【課題のみられる状況】

- 《**補充学習**》放課後を利用した補充的な学習サポートを実施した小学校の割合は、増加傾向にあるものの、全国と比べて低い。

(4) 今後の対応

各学校の課題解決に向けた取組が具体化され、適切な実施が図られるよう、市町教委との連携を一層強化し、今後も学校、家庭、地域の連携・協働を基盤とした4つの重点取組事項を柱として、子どもたち一人ひとりの確かな学力の定着と向上に向けて、引き続き全力で取り組む。

- 「**学校の組織的な取組**」に向け、4月の全国調査と10月の山口県学力定着状況確認問題を活用した年2回の検証改善サイクルに基づく取組の充実を図る。学力分析支援ツールを活用した結果分析や、成果と課題の共有、課題解決に向けた取組の改善や学力向上プランの見直しなど、各学校の全校体制による取組を、学校訪問等により支援する。
- 「**指導方法の工夫改善**」に向け、授業力向上を目的とした各種研修会や研究指定校等の成果の普及を図る。また、地域内の学校を継続的に訪問・指導する市町教委の指導主事等と、数学的な思考力・表現力の育成など、本県の学力課題を共有し、子どもたちが、学習したことを活用しながら、論理的に考え、説明する力を高めることができるよう、課題解決に向けた各学校の具体的な授業改善の取組を一層推進する。
- 「**学習環境の整備**」に向け、子どもたちの状況に応じたきめ細かな指導体制づくりを推進するため、学校の課題に応じた少人数指導など、少人数教育の充実を図るとともに、校種間での連携を推進し、各教科等の学習内容の系統性や指導方法の共通理解を図ることなどにより、小学校での教科指導の専門性を高める。また、「やまぐち型地域連携教育」のしくみを活用した、学校、家庭、地域の情報共有や地域人材による学習支援など、豊かな学びを支える学習環境づくりを進める。
- 「**学習習慣の確立**」に向け、保護者に対して積極的な情報発信を行うとともに、学力分析支援ツール個人票等により、子どもたち一人ひとりの成果や課題を共有する。また、家庭でも利用できる「やまぐちっ子学習プリント」を、新学習指導要領の趣旨に沿って整理し、活用を促進することで、家庭と連携した取組を充実する。

3 資料

(1) 教科の結果

(平成 29 年度から、都道府県等における各区分の平均正答率は整数値で提供)

【平成 29 年度 各教科の結果】

○小学校

区分	平均正答数 (問)		平均正答率 (%)	
	山口県	全 国	山口県	全 国
国語 A	11.4/15	11.2/15	76	74.8
国語 B	5.2/9	5.2/9	58	57.5
算数 A	11.8/15	11.8/15	79	78.6
算数 B	5.0/11	5.1/11	45	45.9

○中学校

区分	平均正答数 (問)		平均正答率 (%)	
	山口県	全 国	山口県	全 国
国語 A	25.4/32	24.8/32	79	77.4
国語 B	6.6/9	6.5/9	73	72.2
数学 A	23.9/36	23.3/36	66	64.6
数学 B	7.4/15	7.2/15	49	48.1

【参考：平成 28 年度】

○小学校

区分	平均正答数 (問)		平均正答率 (%)	
	山口県	全 国	山口県	全 国
国語 A	11.2/15	10.9/15	74.6	72.9
国語 B	5.9/10	5.8/10	58.7	57.8
算数 A	12.5/16	12.4/16	78.4	77.6
算数 B	6.3/13	6.1/13	48.1	47.2

○中学校

区分	平均正答数 (問)		平均正答率 (%)	
	山口県	全 国	山口県	全 国
国語 A	25.4/33	25.0/33	76.9	75.6
国語 B	6.1/9	6.0/9	68.2	66.5
数学 A	22.9/36	22.4/36	63.6	62.2
数学 B	6.8/15	6.6/15	45.0	44.1

【参考：平成27年度】

○小学校

区分	平均正答数 (問)		平均正答率 (%)	
	山口県	全 国	山口県	全 国
国語A	10.1/14	9.8/14	72.1	70.0
国語B	6.1/9	5.9/9	67.5	65.4
算数A	12.3/16	12.0/16	77.1	75.2
算数B	6.0/13	5.9/13	46.4	45.0
理 科	15.0/24	14.6/24	62.7	60.8

○中学校

区分	平均正答数 (問)		平均正答率 (%)	
	山口県	全 国	山口県	全 国
国語A	25.2/33	25.0/33	76.4	75.8
国語B	6.0/9	5.9/9	66.3	65.8
数学A	23.5/36	23.2/36	65.3	64.4
数学B	6.4/15	6.2/15	42.4	41.6
理 科	13.3/25	13.3/25	53.0	53.0

【参考：平成26年度】

○小学校

区分	平均正答数 (問)		平均正答率 (%)	
	山口県	全 国	山口県	全 国
国語A	11.0/15	10.9/15	73.6	72.9
国語B	5.8/10	5.5/10	57.8	55.5
算数A	13.5/17	13.3/17	79.5	78.1
算数B	7.6/13	7.6/13	58.6	58.2

○中学校

区分	平均正答数 (問)		平均正答率 (%)	
	山口県	全 国	山口県	全 国
国語A	25.8/32	25.4/32	80.7	79.4
国語B	4.7/9	4.6/9	52.4	51.0
数学A	25.3/36	24.3/36	70.3	67.4
数学B	9.4/15	9.0/15	62.6	59.8

【参考：平成25年度】

○小学校

区分	平均正答数 (問)		平均正答率 (%)	
	山口県	全 国	山口県	全 国
国語A	11.6/18	11.3/18	64.3	62.7
国語B	5.0/10	4.9/10	50.2	49.4
算数A	14.8/19	14.7/19	77.9	77.2
算数B	7.8/13	7.6/13	59.9	58.4

○中学校

区分	平均正答数 (問)		平均正答率 (%)	
	山口県	全 国	山口県	全 国
国語A	24.7/32	24.4/32	77.3	76.4
国語B	6.1/9	6.1/9	68.3	67.4
数学A	23.6/36	22.9/36	65.5	63.7
数学B	7.1/16	6.6/16	44.2	41.5

(2) 各教科ごとの結果

① 小学校国語

- 国語Aについては、平均正答率が76%であり、全国平均を上回っているものの、知識・技能の定着にやや課題が見られる。
- 国語Bについては、平均正答率が58%であり、全国平均と同程度であるが、知識・技能の活用に課題が見られる。

【相当数の児童ができています点】

- (A) 第5学年までに学習した漢字を読むこと
- (A) ことわざの意味を理解して、自分の表現に用いること

【課題のある点】

- (B) 目的や意図に応じ、必要な内容を整理して書くこと
- (B) 自分の考えを広げたり深めたりするための発言の意図を捉えること

② 小学校算数

- 算数Aについては、平均正答率が79%であり、全国平均と同程度であるが、知識・技能の定着にやや課題が見られる。
- 算数Bについては、平均正答率が45%で、全国平均を下回っており、知識・技能の活用に課題が見られる。

【相当数の児童ができています点】

- (A) 具体的な問題場面において、乗法で表すことができる二つの数量の関係を理解すること
- (B) 示された考えを解釈し、数を変更した場合も同じ関係が成り立つことを、図に表現すること

【課題のある点】

- (B) 直線の数とその間の関係に着目して、示された方法を問題場面に適用すること
- (B) 身近なものに置き換えた基準量と割合を基に、比較量に近いものを判断し、その判断の理由を言葉や式を用いて記述すること

③ 中学校国語

- 国語Aについては、平均正答率が79%であり、全国平均を上回っているものの、知識・技能の定着にやや課題が見られる。
- 国語Bについては、平均正答率が73%であり、全国平均を上回っているものの、知識・技能の活用にやや課題が見られる。

【相当数の生徒ができている点】

- (A) 文脈に即して漢字を正しく読むこと
- (B) 目的に応じて資料を効果的に活用して話すこと

【課題のある点】

- (A) 事象や行為などを表す多様な語句について理解すること
- (B) 表現の仕方について捉え、自分の考えを書くこと

④ 中学校数学

- 数学Aについては、平均正答率が66%であり、全国平均を上回っているものの、知識・技能の定着に課題が見られる。
- 数学Bについては、平均正答率が49%であり、全国平均を上回っているものの、知識・技能の活用に課題が見られる。

【相当数の生徒ができている点】

- (A) 実生活の場面において、ある数量が正の数と負の数で表されることを理解すること
- (B) 与えられた表やグラフから、必要な情報を適切に読み取ること

【課題のある点】

- (A) 関数の意味を理解すること
- (B) 2つの図形の間接な関係を回転移動に着目して捉え、数学的な表現を用いて説明すること

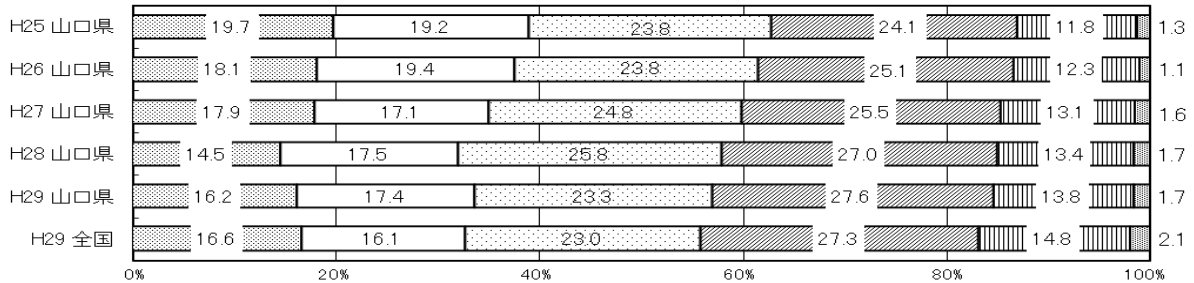
(3) 児童生徒質問紙の結果

①家庭での生活習慣

ア 平日のテレビ等の視聴時間

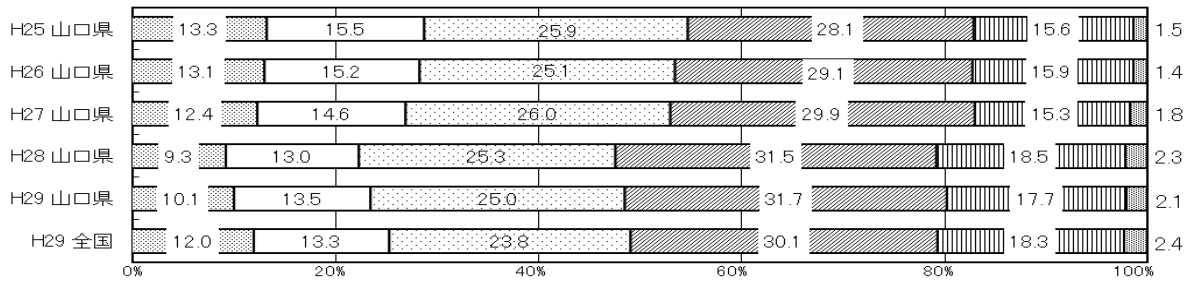
【小学校】 (12) 普段(月～金曜日)、1日当たりどれくらいの時間、テレビやビデオ・DVDを見たり、聞いたりしますか

□1 4時間以上 □2 3時間～4時間 □3 2時間～3時間 □4 1時間～2時間 □5 1時間より少ない □6 全くしない



【中学校】 (12) 普段(月～金曜日)、1日当たりどれくらいの時間、テレビやビデオ・DVDを見たり、聞いたりしますか

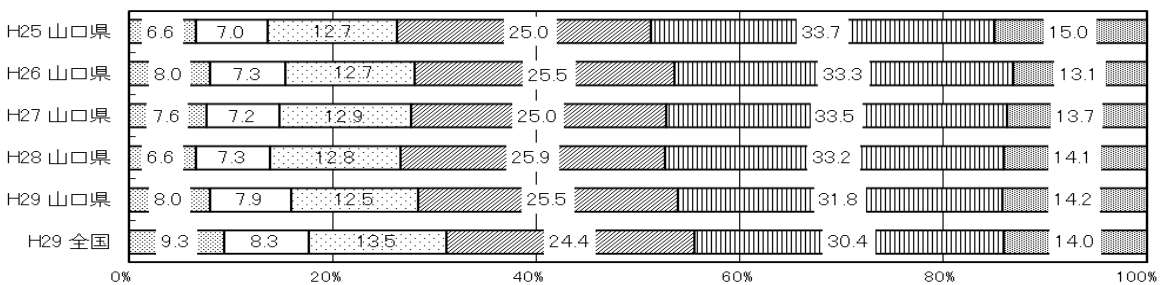
□1 4時間以上 □2 3時間～4時間 □3 2時間～3時間 □4 1時間～2時間 □5 1時間より少ない □6 全くしない



イ 平日のテレビゲームの時間

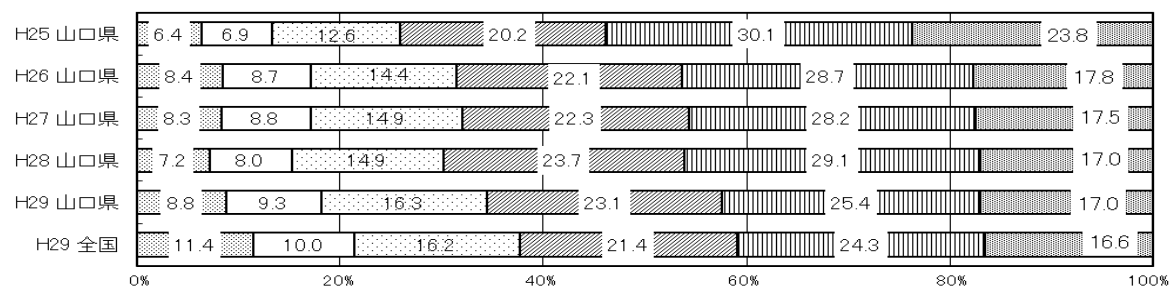
【小学校】 (13) 普段(月～金曜日)、1日当たりどれくらいの時間、テレビゲームをしますか

□1 4時間以上 □2 3時間～4時間 □3 2時間～3時間 □4 1時間～2時間 □5 1時間より少ない □6 全くしない



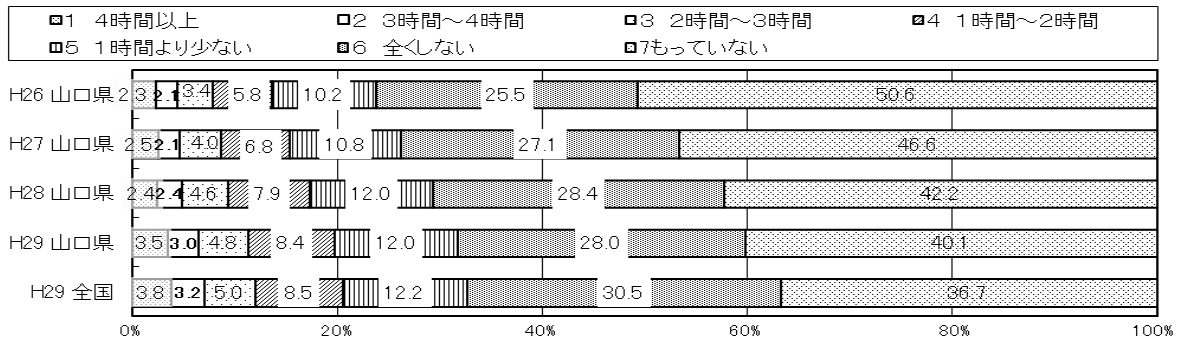
【中学校】 (13) 普段(月～金曜日)、1日当たりどれくらいの時間、テレビゲームをしますか

□1 4時間以上 □2 3時間～4時間 □3 2時間～3時間 □4 1時間～2時間 □5 1時間より少ない □6 全くしない

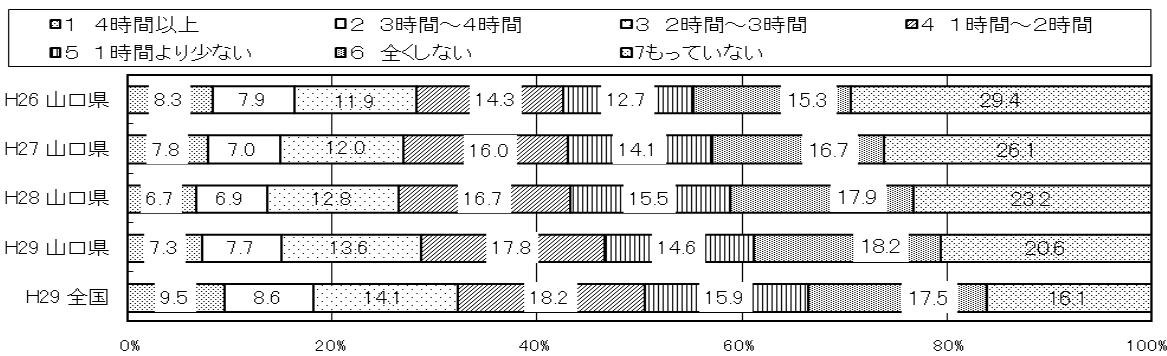


ウ 平日の携帯やスマートフォンでのインターネット利用時間

【小学校】 (14) 普段(月～金曜日)、1日当たりどれくらいの時間、携帯電話やスマートフォンで通話やメール、インターネットをしますか

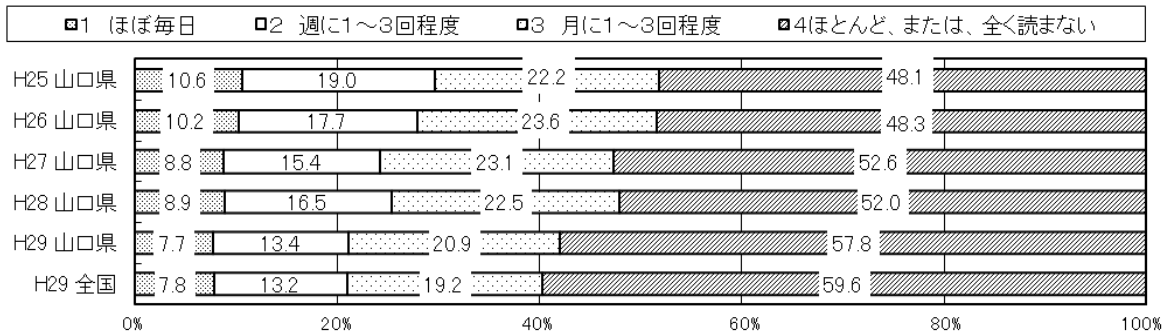


【中学校】 (14) 普段(月～金曜日)、1日当たりどれくらいの時間、携帯電話やスマートフォンで通話やメール、インターネットをしますか

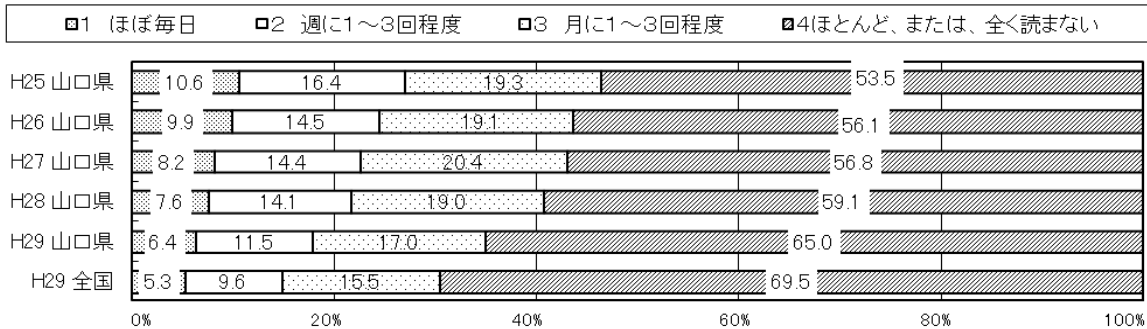


エ 新聞を読んでいる

【小学校】 (45) 新聞を読んでいますか



【中学校】 (47) 新聞を読んでいますか



②家庭での学習習慣

ア 平日の家庭学習の時間

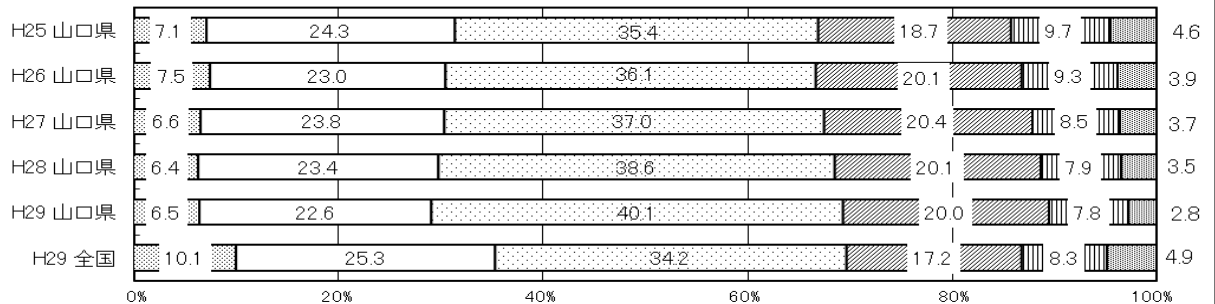
【小学校】 (15) 学校の授業時間以外に、普段(月～金曜日)、1日当たりどれくらいの時間、勉強をしますか

□1 3時間以上 □2 2時間～3時間 □3 1時間～2時間 □4 30分～1時間 □5 30分より少ない □6 全くしない



【中学校】 (15) 学校の授業時間以外に、普段(月～金曜日)、1日当たりどれくらいの時間、勉強をしますか

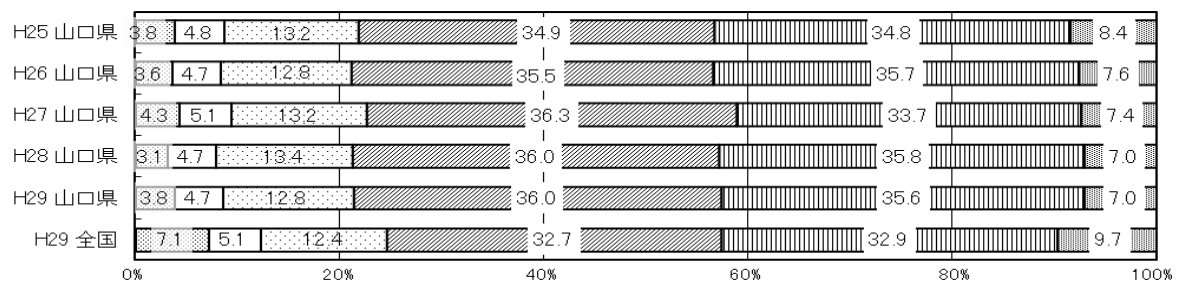
□1 3時間以上 □2 2時間～3時間 □3 1時間～2時間 □4 30分～1時間 □5 30分より少ない □6 全くしない



イ 休日の家庭学習の時間

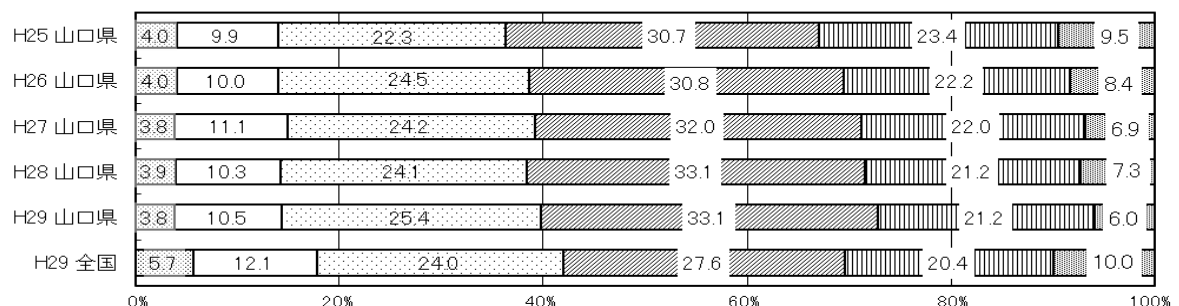
【小学校】 (16) 土曜日や日曜日など学校が休みの日に、1日当たりどれくらいの時間、勉強をしますか

□1 4時間以上 □2 3時間～4時間 □3 2時間～3時間 □4 1時間～2時間 □5 1時間より少ない □6 全くしない



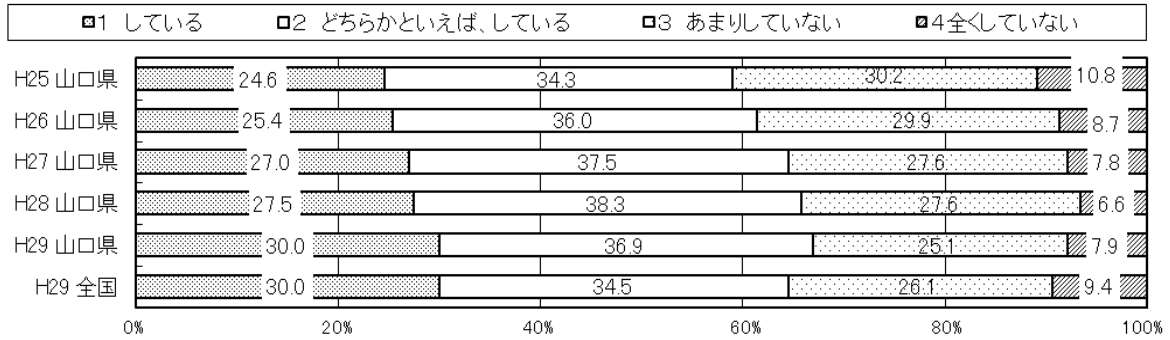
【中学校】 (16) 土曜日や日曜日など学校が休みの日に、1日当たりどれくらいの時間、勉強をしますか

□1 4時間以上 □2 3時間～4時間 □3 2時間～3時間 □4 1時間～2時間 □5 1時間より少ない □6 全くしない

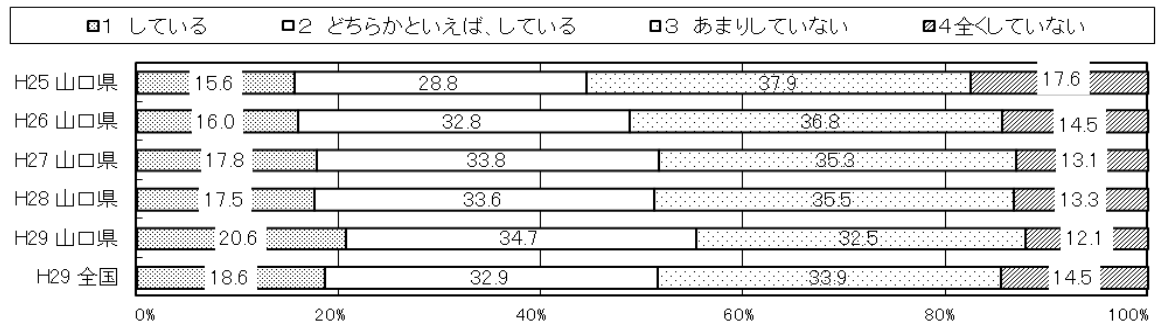


ウ 自分で計画を立てて勉強している

【小学校】 (29) 自分で計画を立てて勉強している

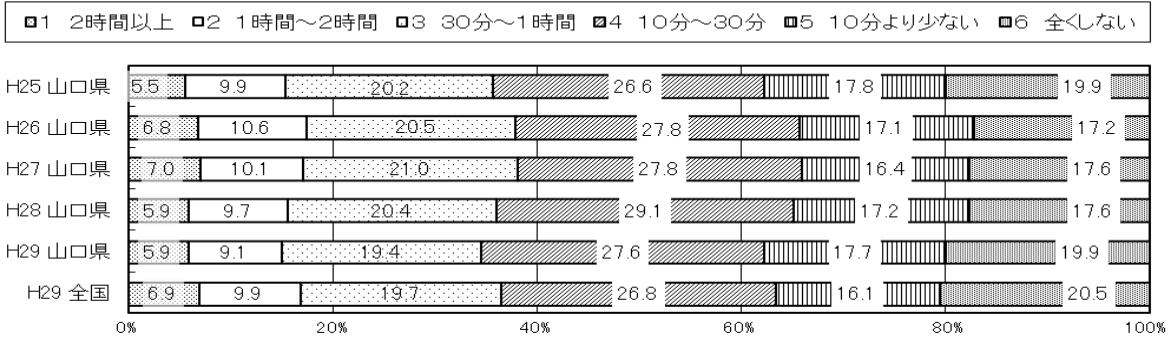


【中学校】 (31) 自分で計画を立てて勉強している

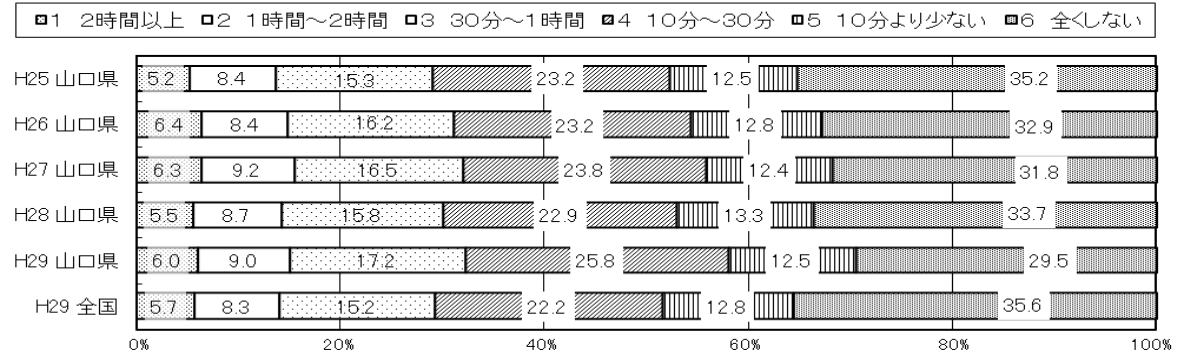


エ 平日の読書時間

【小学校】 (18) 学校の授業時間以外に、普段(月曜日から金曜日)、1日当たりどれくらいの時間、読書を読みますか



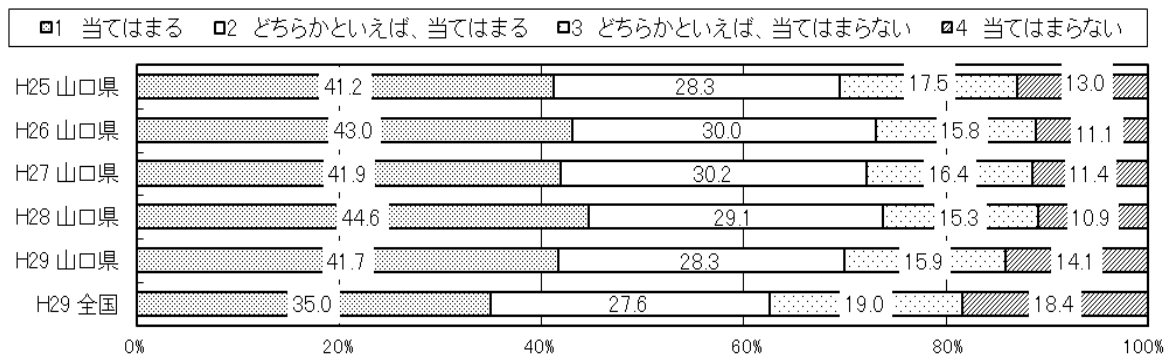
【中学校】 (18) 学校の授業時間以外に、普段(月～金曜日)、1日当たりどれくらいの時間、読書を読みますか



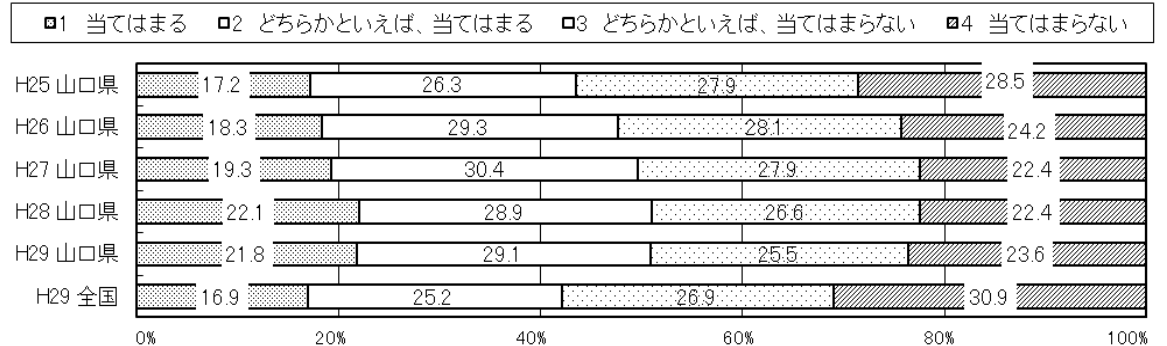
③地域との関わり

ア 地域行事への参加

【小学校】 (40) 今住んでいる地域の行事に参加している

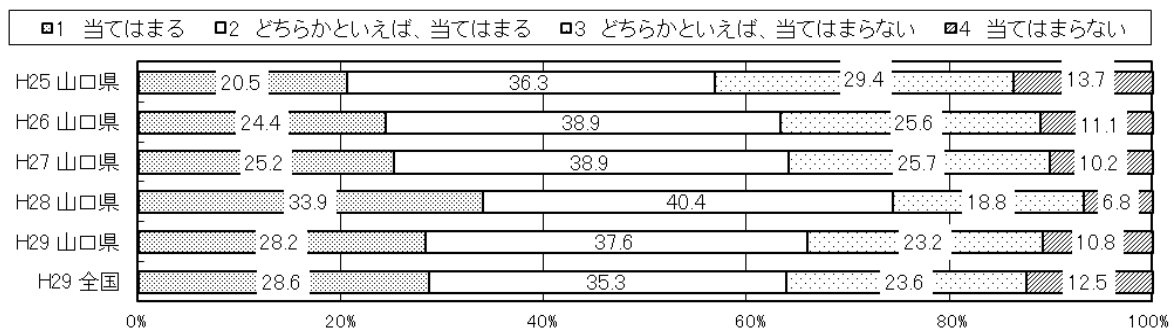


【中学校】 (42) 今住んでいる地域の行事に参加している

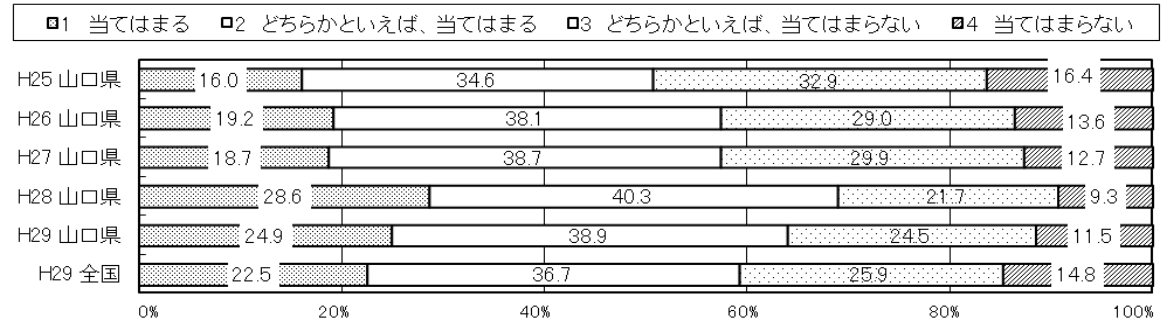


イ 地域や社会の出来事に関心がある

【小学校】 (41) 地域や社会で起こっている問題や出来事に関心がある



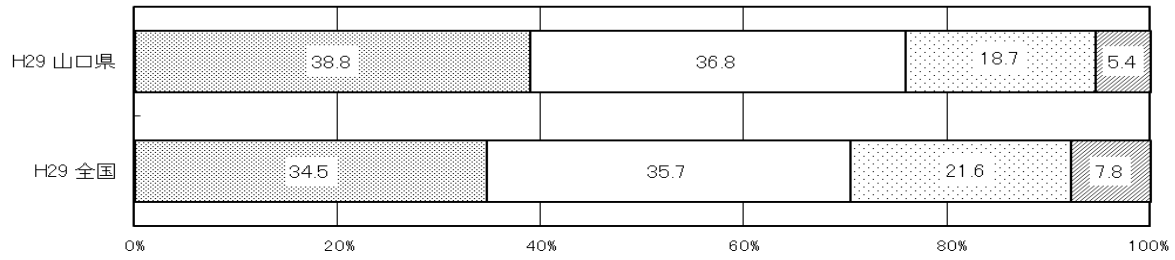
【中学校】 (43) 地域や社会で起こっている問題や出来事に関心がある



ウ 地域のことを調べたり地域の人と関わったりする機会【新】

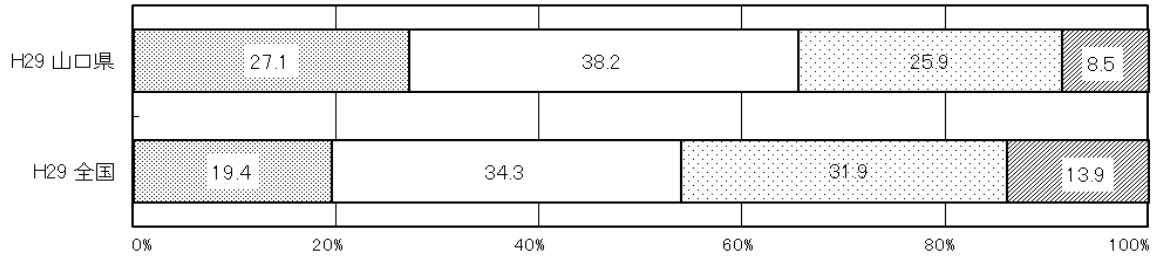
【小学校】 (65) 授業や課外活動で地域のことを調べたり、地域の人と関わったりする機会があったと思う

□1 当てはまる □2 どちらかといえば、当てはまる □3 どちらかといえば、当てはまらない □4 当てはまらない



【中学校】 (67) 授業や課外活動で地域のことを調べたり、地域の人と関わったりする機会があったと思う

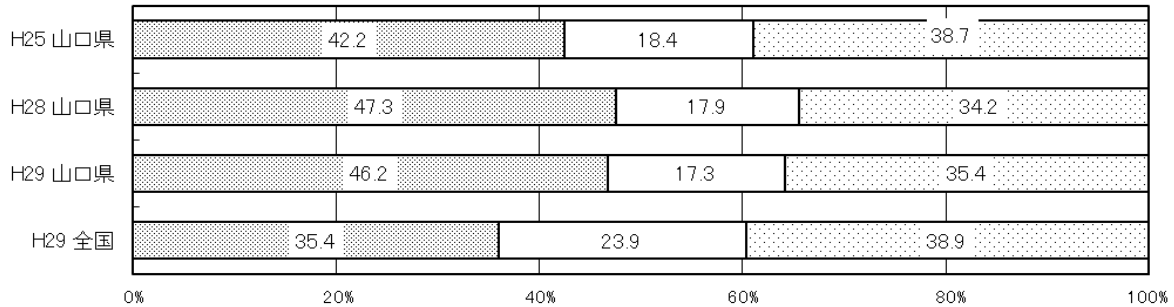
□1 当てはまる □2 どちらかといえば、当てはまる □3 どちらかといえば、当てはまらない □4 当てはまらない



エ 地域でのボランティア活動への参加

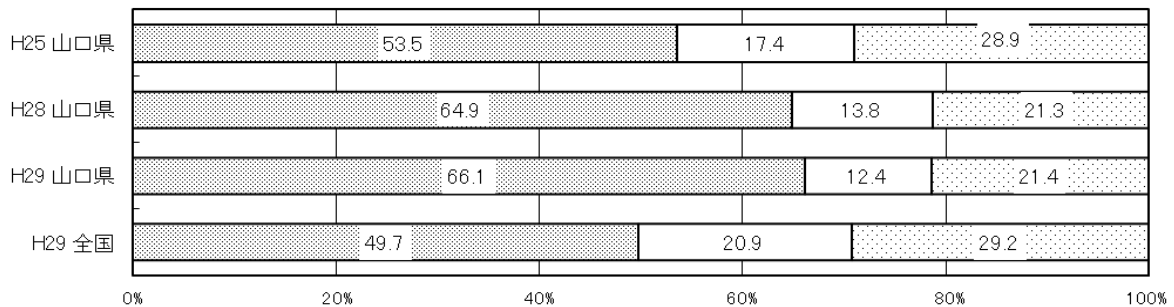
【小学校】 (43) 地域社会などでボランティア活動に参加したことがありますか

□1 参加したことがある □2 参加したことがない □3 分からない



【中学校】 (45) 地域社会などでボランティア活動に参加したことがありますか

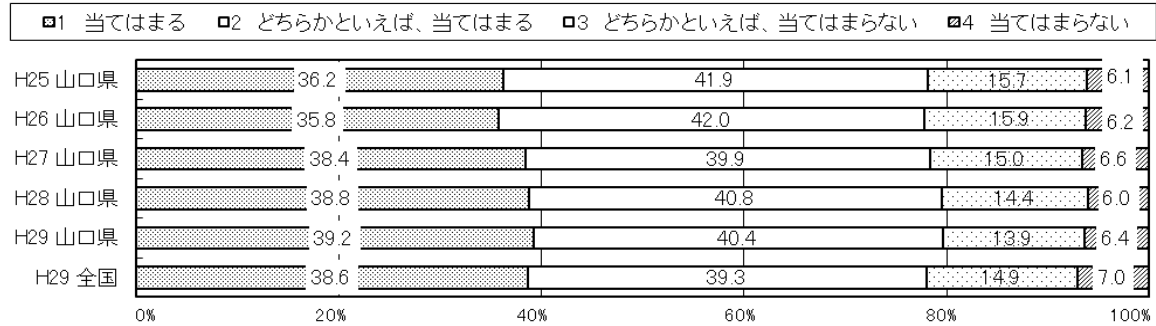
□1 参加したことがある □2 参加したことがない □3 分からない



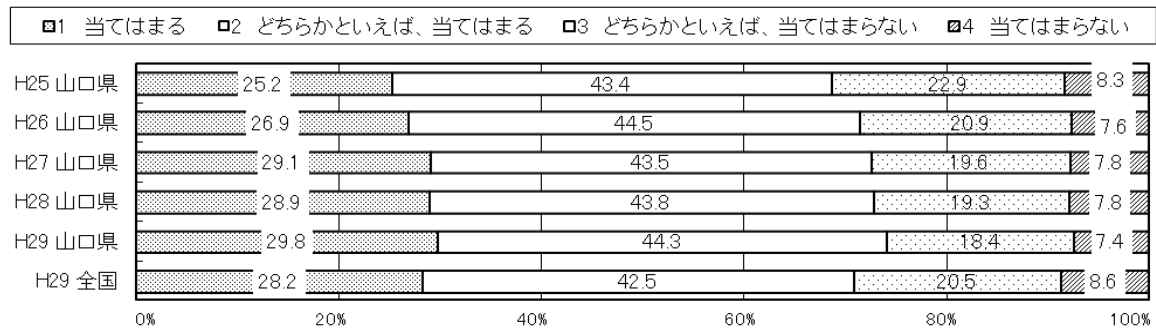
④子どもたちの意識

ア 自分にはよいところがある

【小学校】 (6)自分には、よいところがあると思う

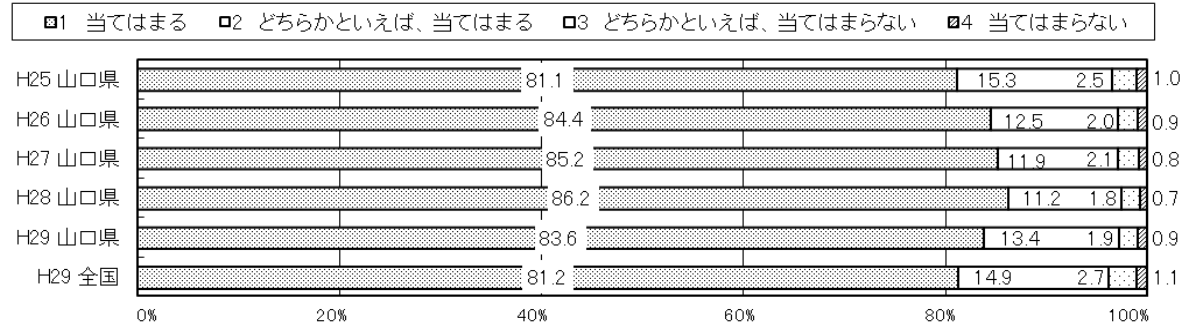


【中学校】 (6)自分には、よいところがあると思う

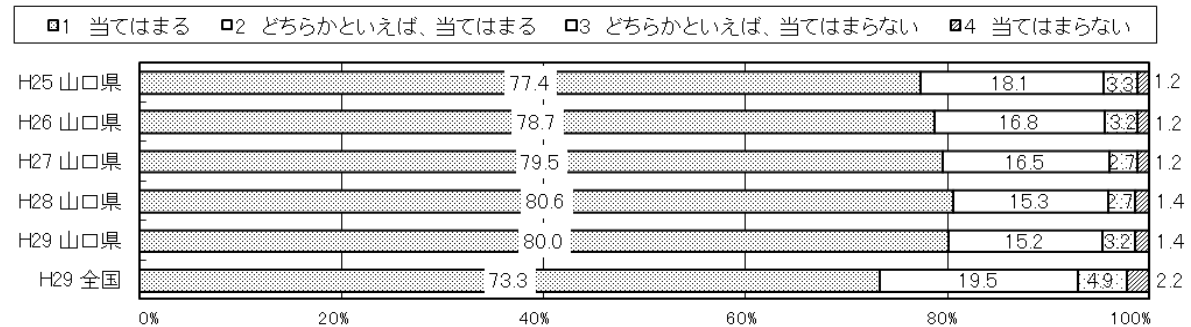


イ いじめは絶対にいけない

【小学校】 (52)いじめは、どんな理由があってもいけないことだと思う

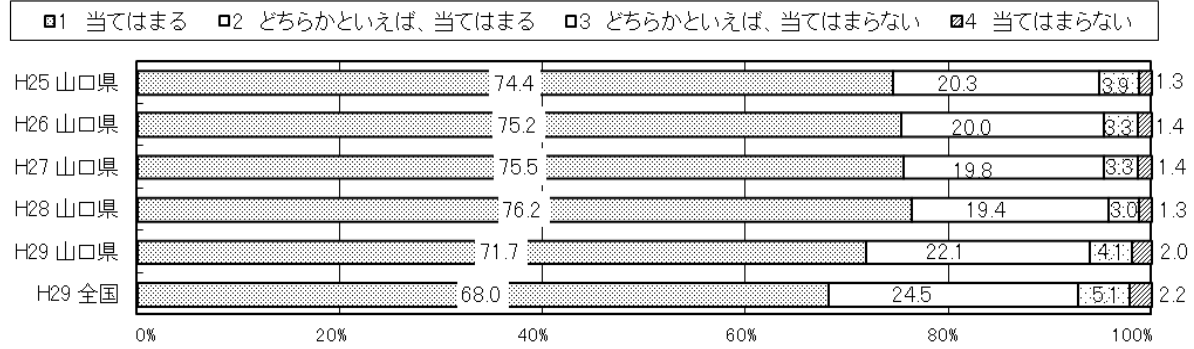


【中学校】 (54)いじめは、どんな理由があってもいけないことだと思う

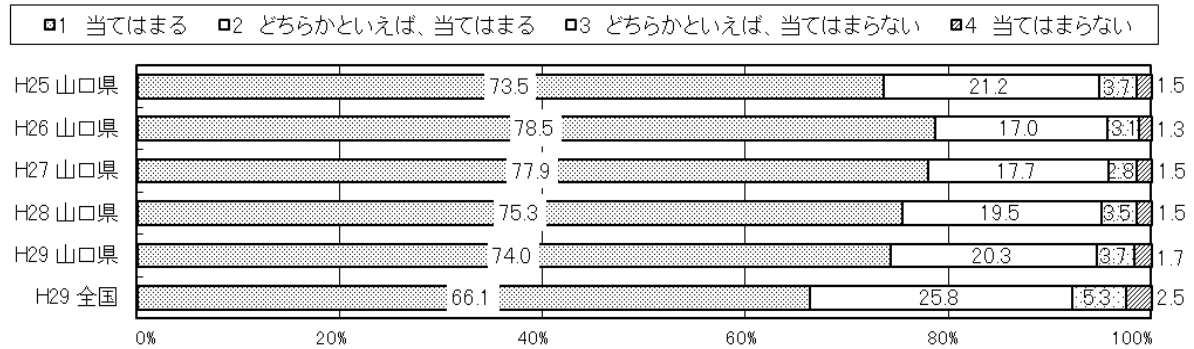


ウ 人の役に立つ人間になりたい

【小学校】 (53)人の役に立つ人間になりたいと思う

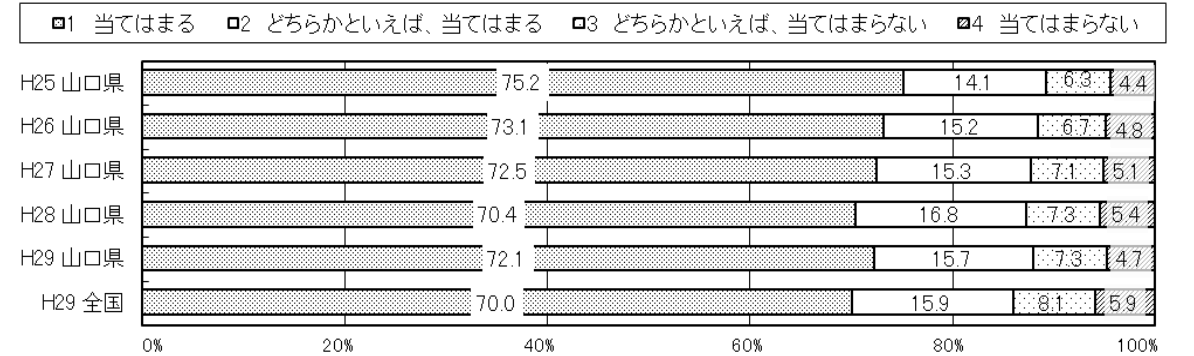


【中学校】 (55)人の役に立つ人間になりたいと思う

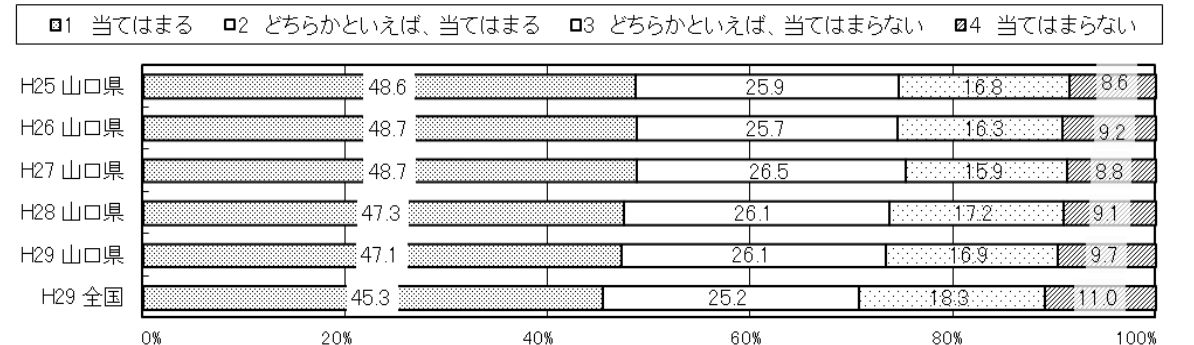


エ 将来の夢や目標を持っている

【小学校】 (10)将来の夢や目標を持っている



【中学校】 (10)将来の夢や目標を持っている

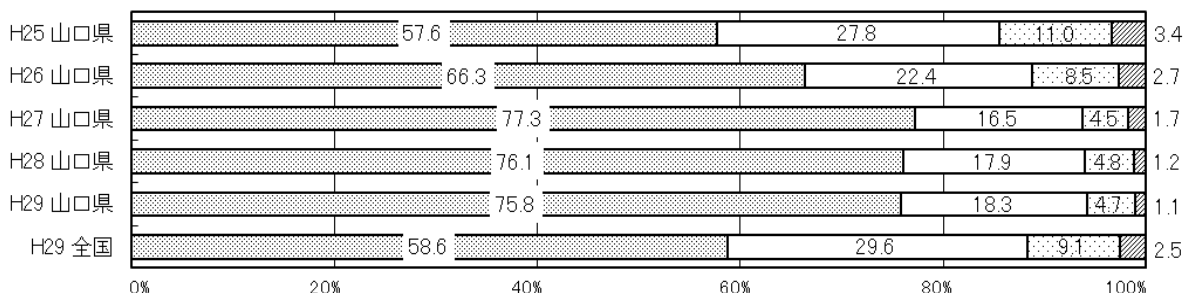


⑤学校の授業や活動

ア 授業で目標（めあて・ねらい）が示されていた

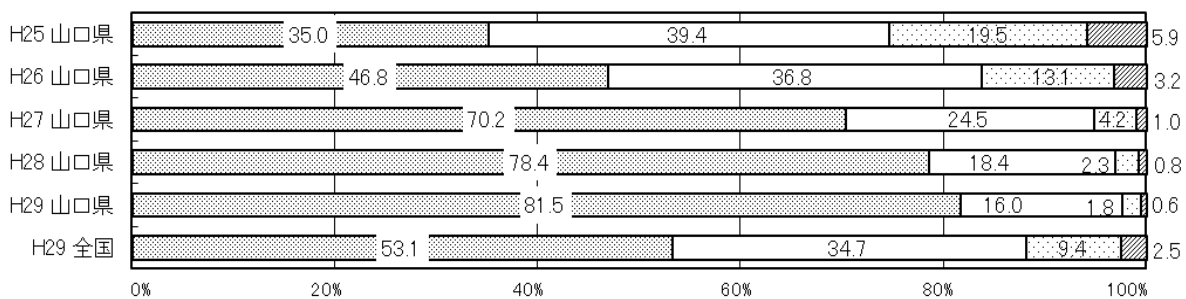
【小学校】（61）授業の中で目標（めあて・ねらい）が示されていたと思う

□1 当てはまる □2 どちらかといえば、当てはまる □3 どちらかといえば、当てはまらない □4 当てはまらない



【中学校】（63）授業の中で目標（めあて・ねらい）が示されていたと思う

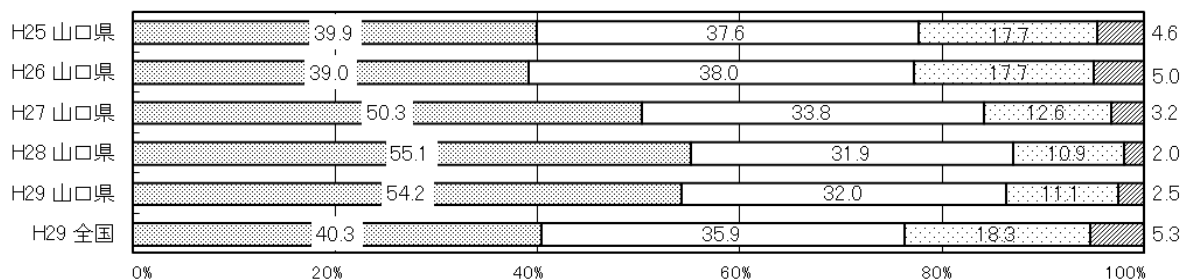
□1 当てはまる □2 どちらかといえば、当てはまる □3 どちらかといえば、当てはまらない □4 当てはまらない



イ 授業で学習内容を振り返る活動が行われた

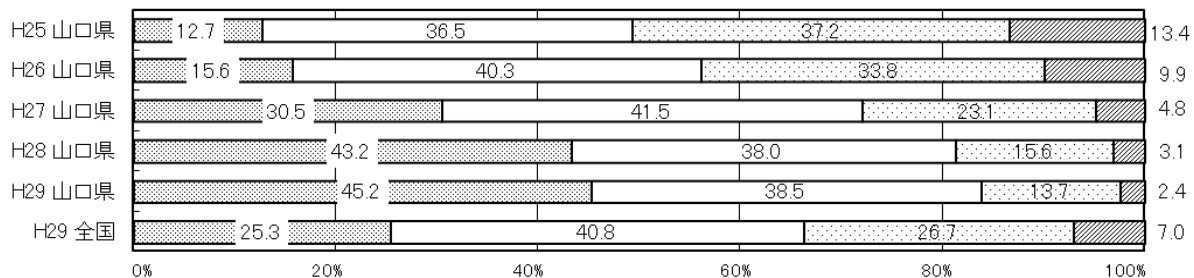
【小学校】（62）授業の最後に学習内容を振り返る活動をよく行っていたと思う

□1 当てはまる □2 どちらかといえば、当てはまる □3 どちらかといえば、当てはまらない □4 当てはまらない



【中学校】（64）授業の最後に学習内容を振り返る活動をよく行っていたと思う

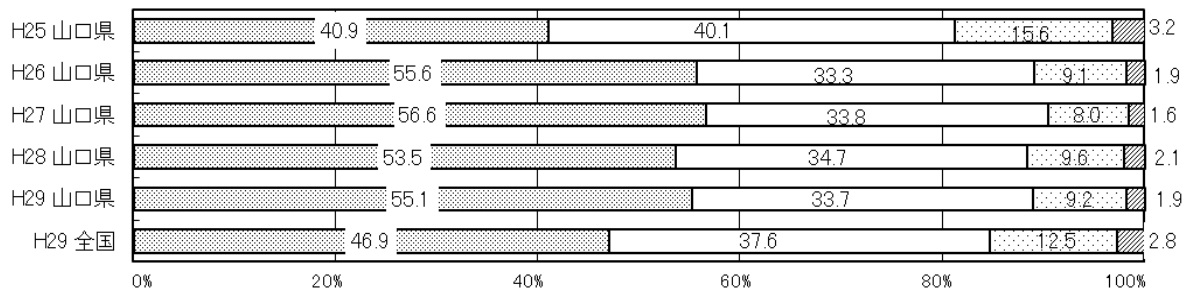
□1 当てはまる □2 どちらかといえば、当てはまる □3 どちらかといえば、当てはまらない □4 当てはまらない



ウ 学級の友達と話し合う活動を行った

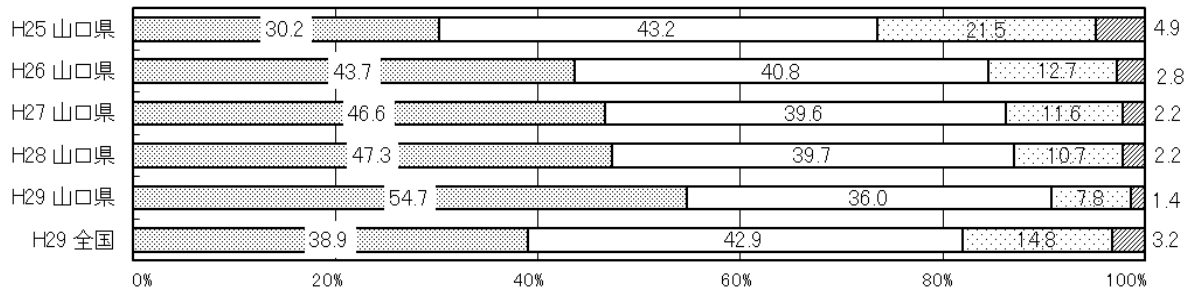
【小学校】 (57)授業では、学級の友達との間で話し合う活動をよく行っていたと思う

□1 当てはまる □2 どちらかといえば、当てはまる □3 どちらかといえば、当てはまらない □4 当てはまらない



【中学校】 (59)授業では、生徒の間に話し合う活動をよく行っていたと思う

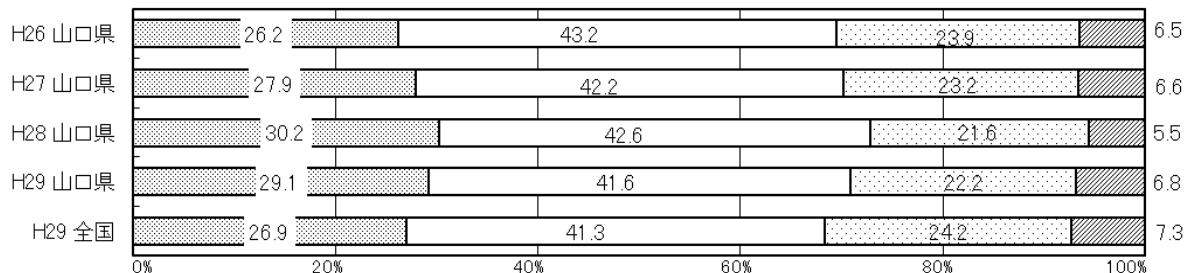
□1 当てはまる □2 どちらかといえば、当てはまる □3 どちらかといえば、当てはまらない □4 当てはまらない



エ 話合いで自分の考えを深めたり広げたりすることができる

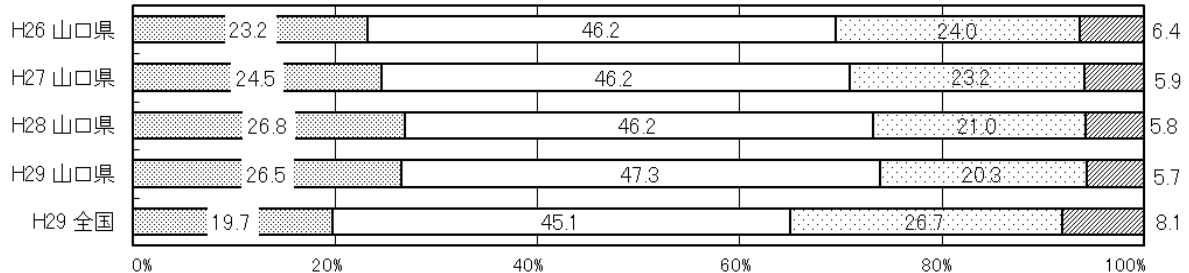
【小学校】 (68)学級の友達との間で話し合う活動を通じて、自分の考えを深めたり、広げたりすることができると思う

□1 そう思う □2 どちらかといえば、そう思う □3 どちらかといえば、そう思わない □4 そう思わない



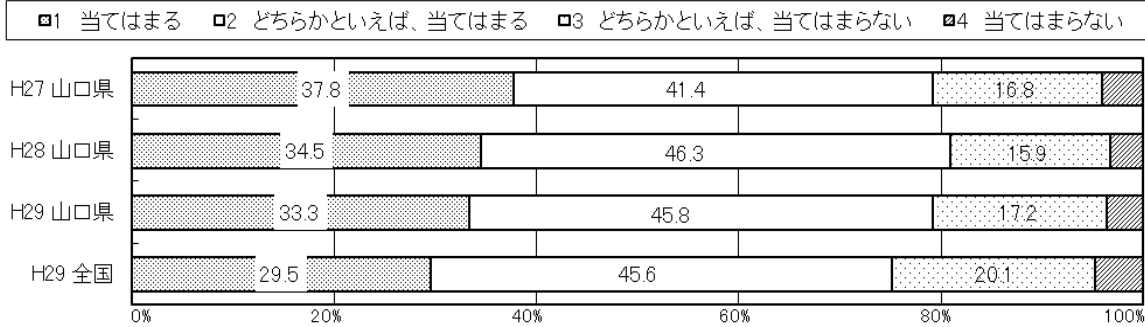
【中学校】 (70)生徒の間に話し合う活動を通じて、自分の考えを深めたり、広げたりすることができると思う

□1 そう思う □2 どちらかといえば、そう思う □3 どちらかといえば、そう思わない □4 そう思わない

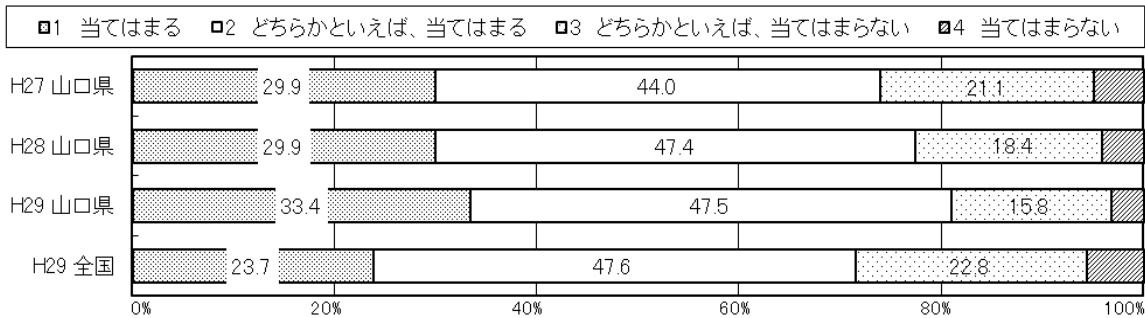


オ 課題解決的な学習

【小学校】 (58)授業では、自分たちで課題を立てて、その解決に向けて情報を集め、話し合いながら整理して、発表するなどの学習活動に取り組んだ

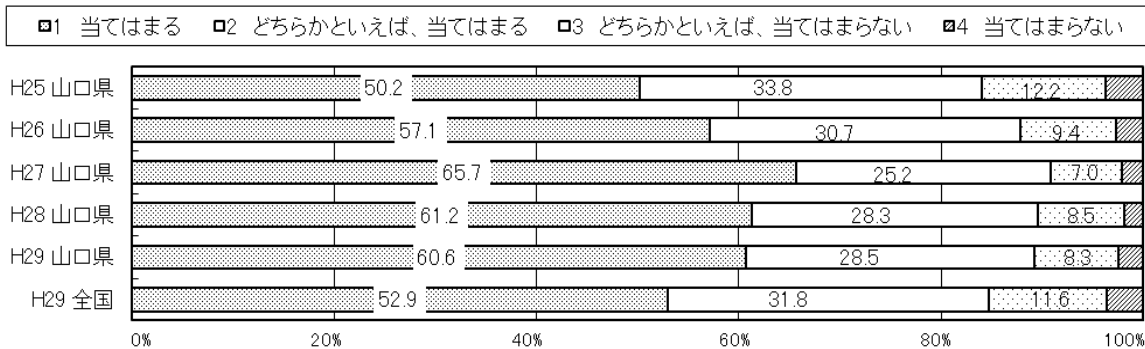


【中学校】 (60)授業では、自分たちで課題を立てて、その解決に向けて情報を集め、話し合いながら整理して、発表するなどの学習活動に取り組んでいたと思う

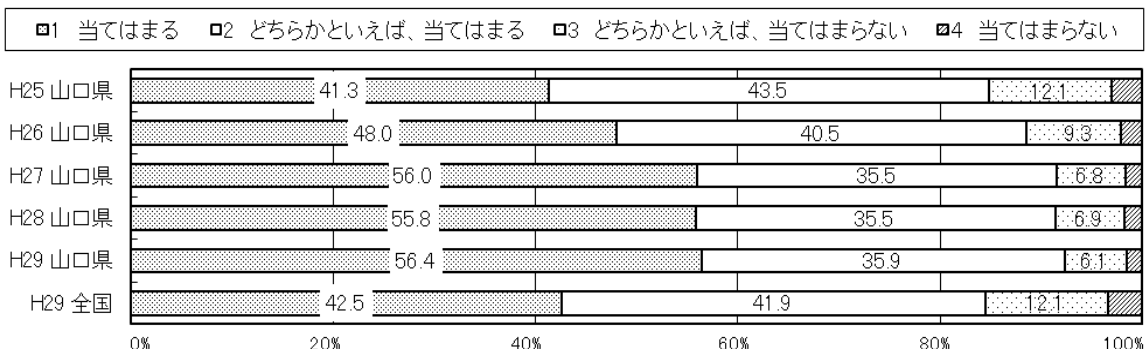


カ 発言や活動の時間の確保

【小学校】 (56)授業では、自分の考えを発表する機会が与えられていたと思う



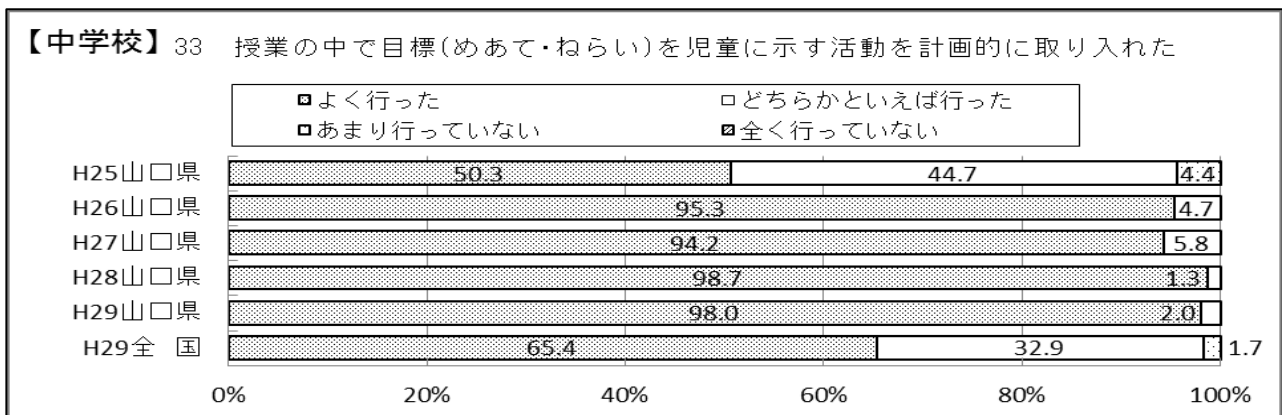
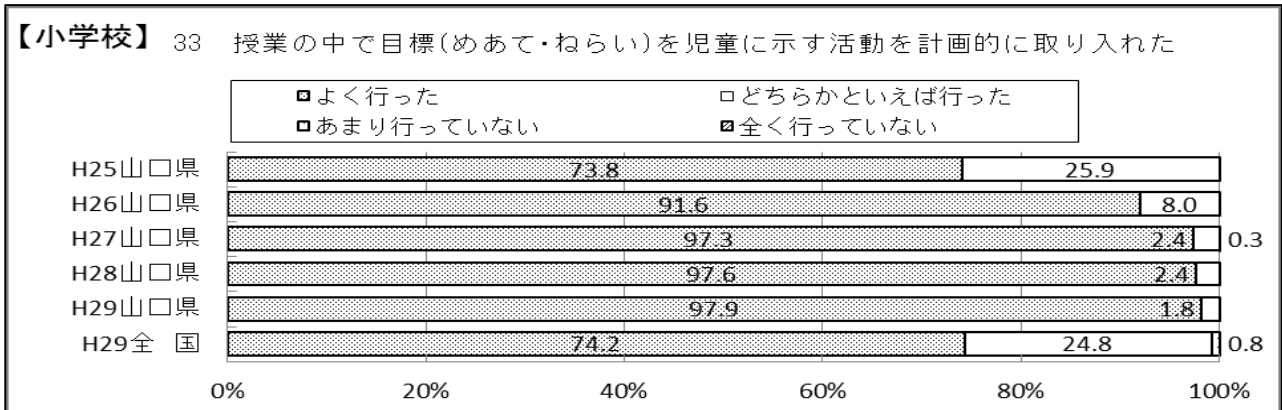
【中学校】 (58)授業では、自分の考えを発表する機会が与えられていたと思う



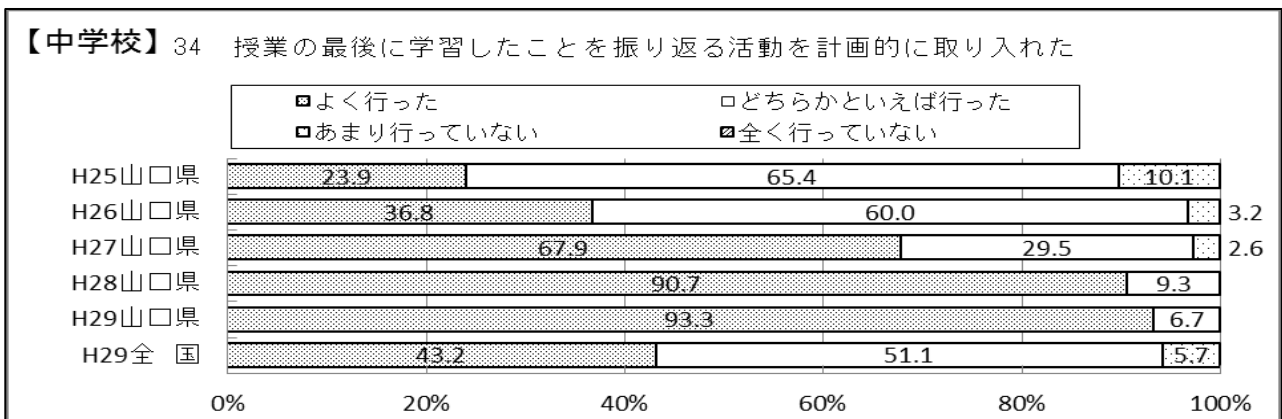
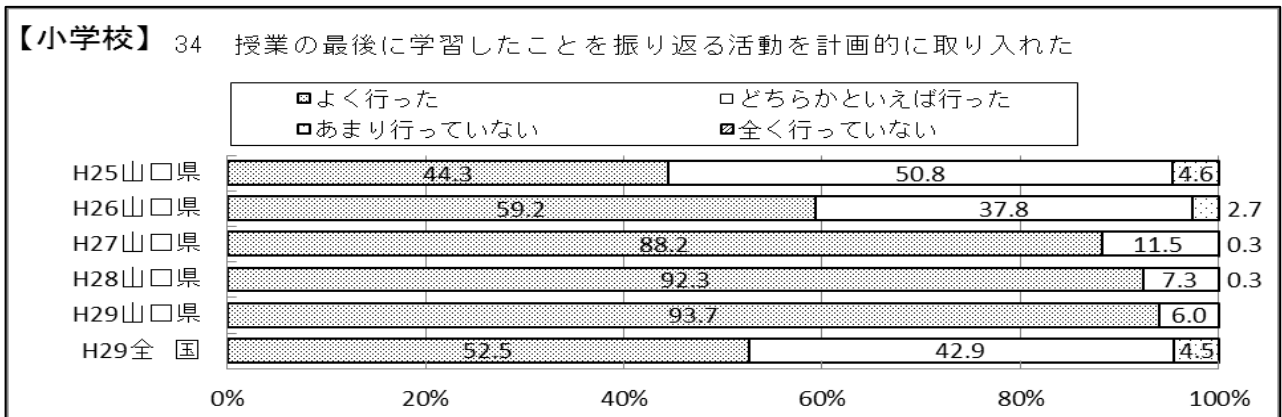
(4) 学校質問紙の結果

①授業改善の取組

ア 授業の目標（ねらい、めあて）の提示

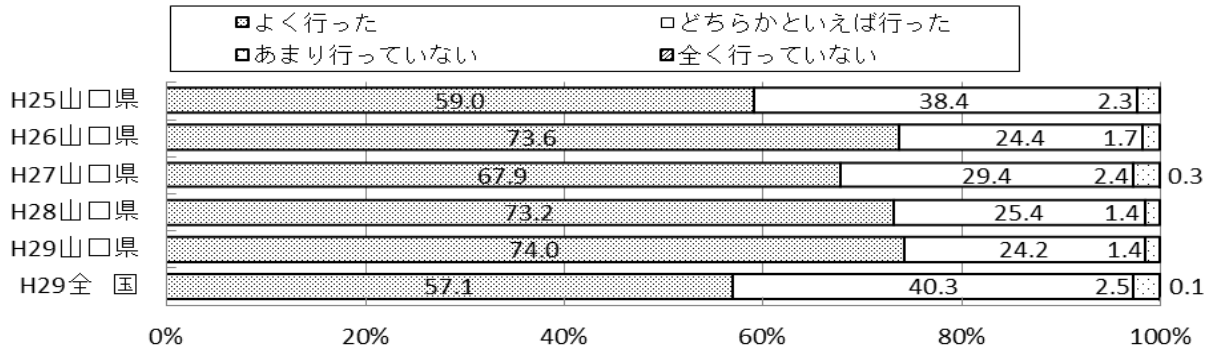


イ 授業の最後での学習の振り返りの実施

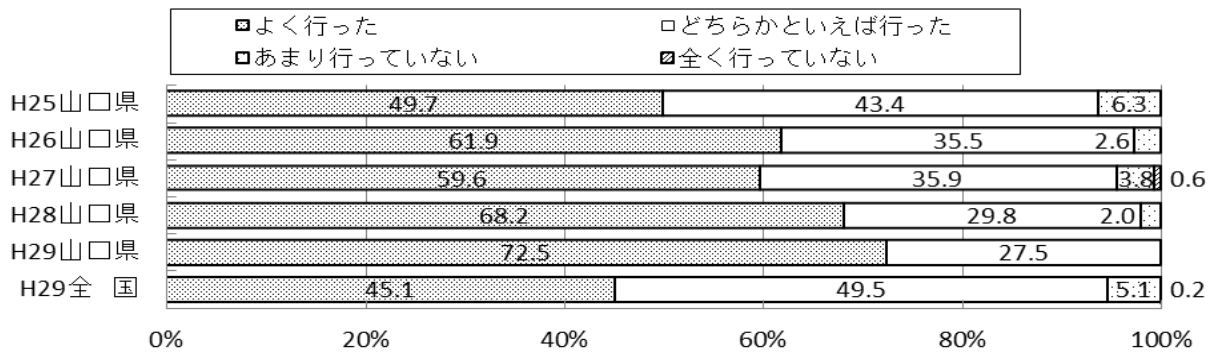


ウ 学級やグループで話し合う活動の実施

【小学校】 39 学級やグループで話し合う活動を授業などで行った

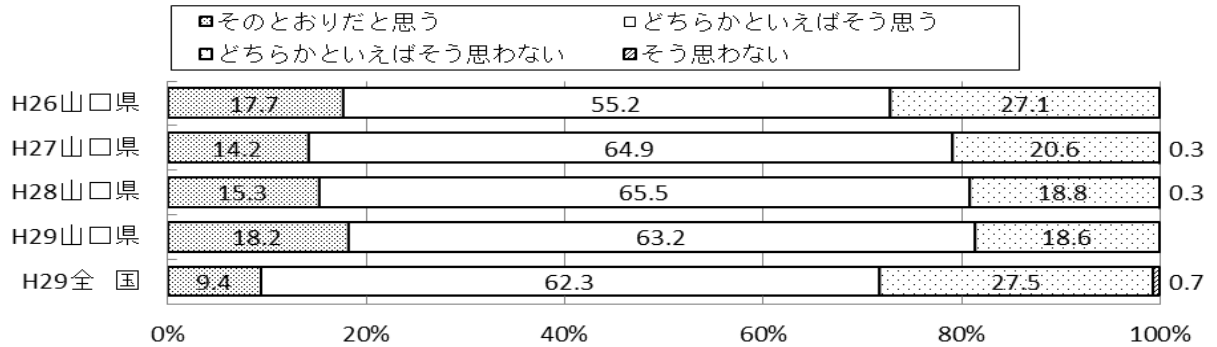


【中学校】 39 学級やグループで話し合う活動を授業などで行った

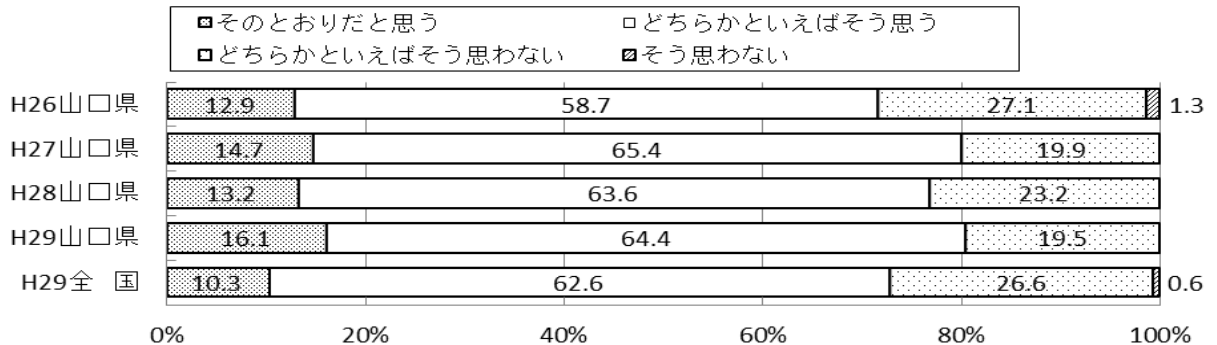


エ 話し合いで自分の考えを深めたり広げたりすること

【小学校】 17 児童は、学級やグループでの話し合いなどの活動で、自分の考えを深めたり、広げたりすることができている

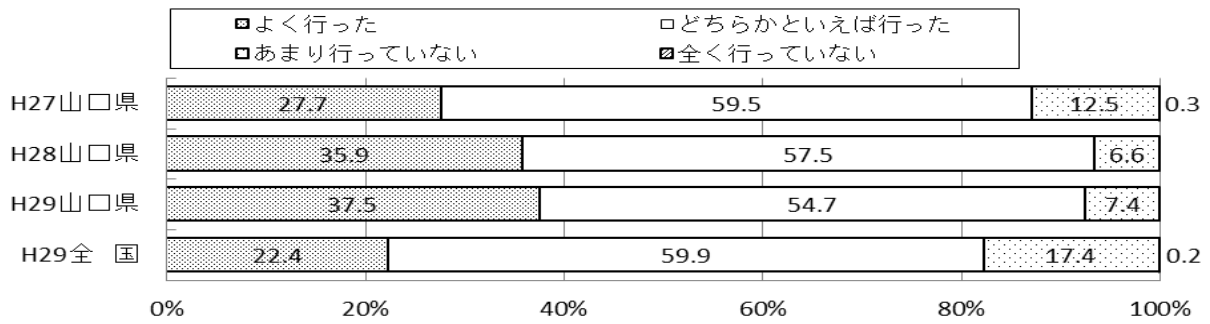


【中学校】 17 生徒は、学級やグループでの話し合いなどの活動で、自分の考えを深めたり、広げたりすることができている

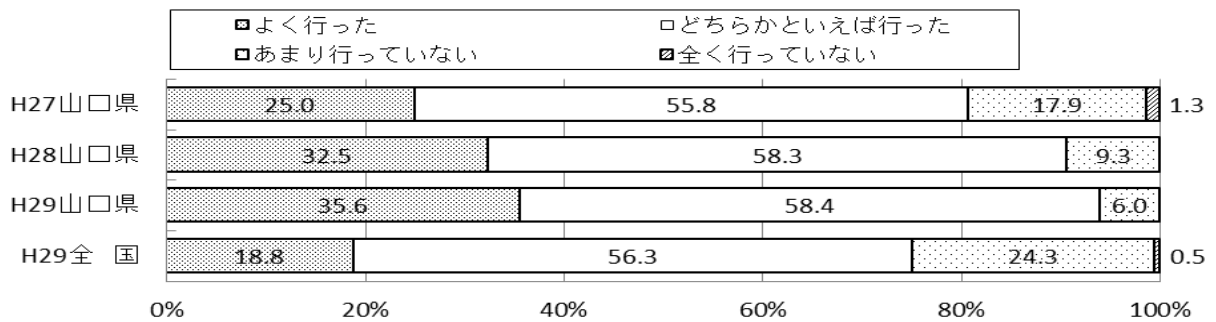


オ 課題解決的な学習活動

【小学校】 41 授業において、児童自ら学級やグループで課題を設定し、その解決に向けて話し合い、まとめ、表現するなどの学習活動を取り入れた

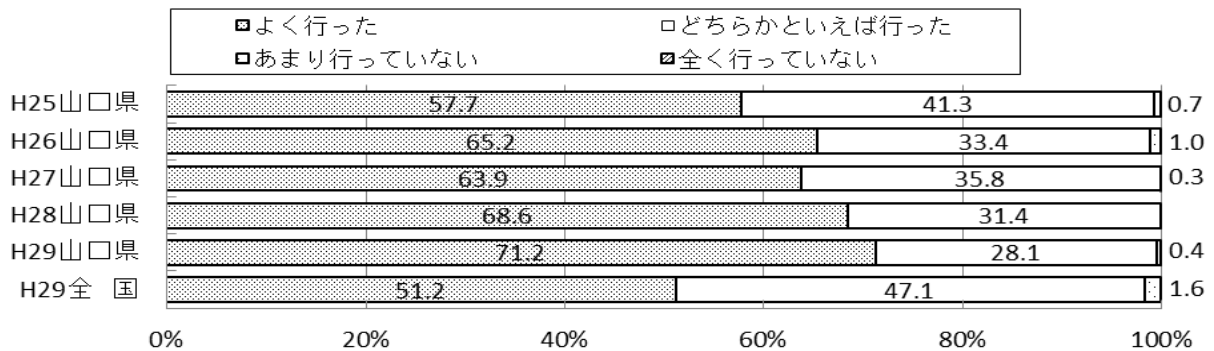


【中学校】 41 授業において、児童自ら学級やグループで課題を設定し、その解決に向けて話し合い、まとめ、表現するなどの学習活動を取り入れた

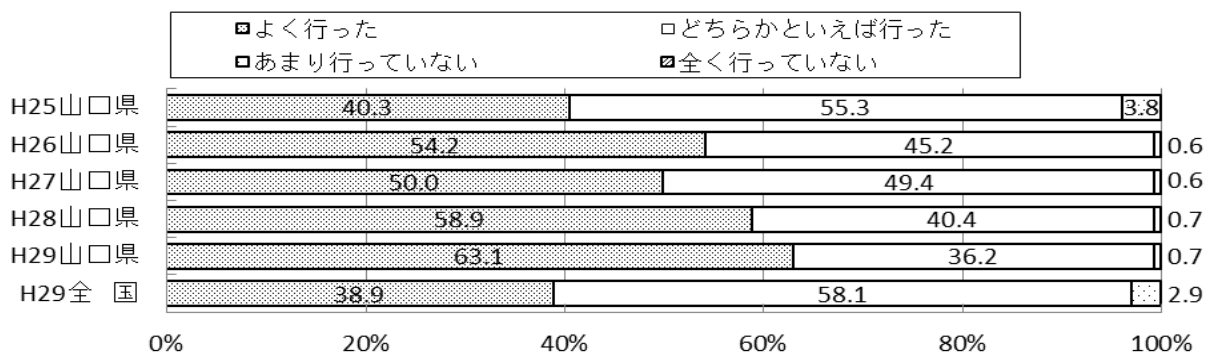


カ 児童生徒の発言や活動の時間の確保

【小学校】 37 児童の発言や活動の時間を確保して授業を進めた

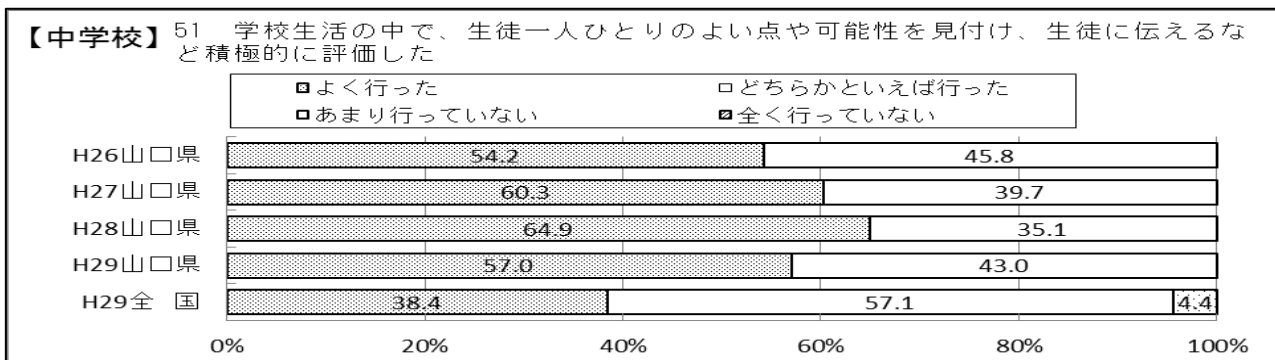
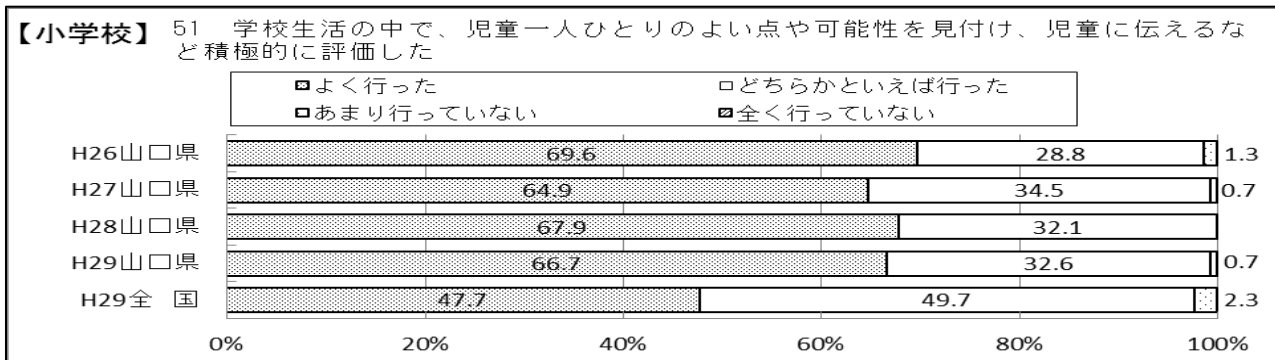


【中学校】 37 生徒の発言や活動の時間を確保して授業を進めた



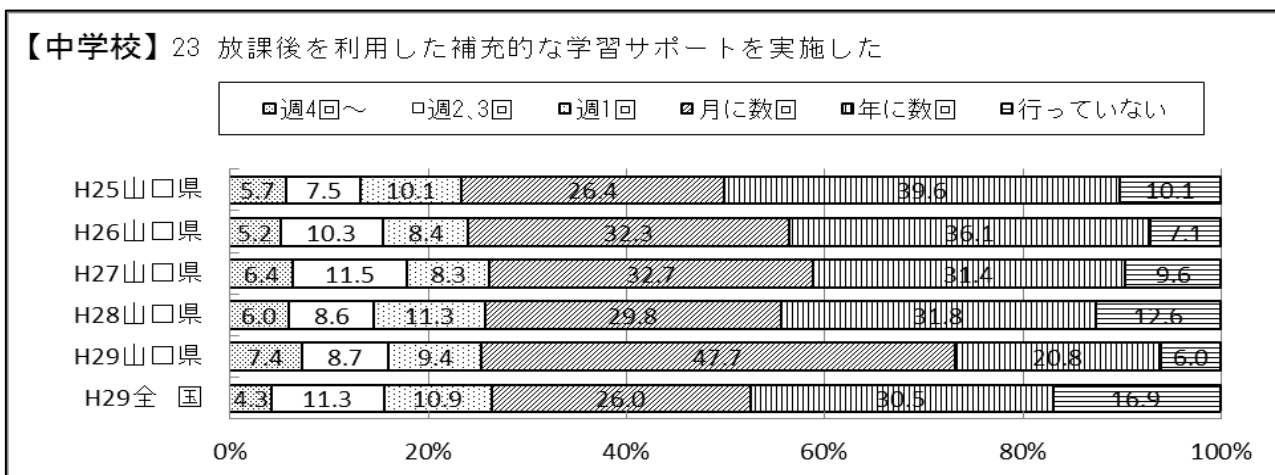
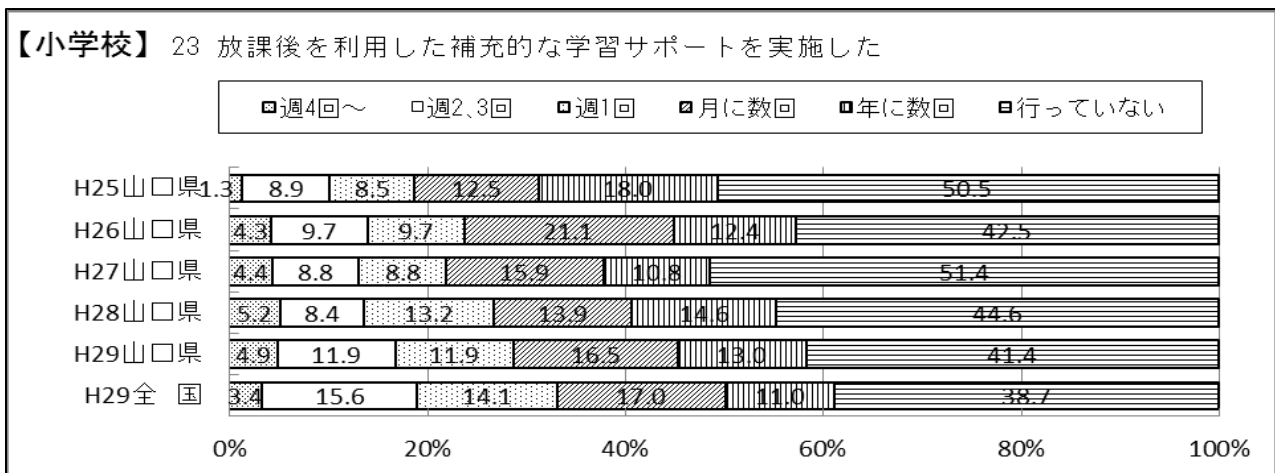
②学習評価

ア 一人ひとりのよい点を見付ける積極的な評価の実施



③補充学習

ア 放課後の補充的な学習

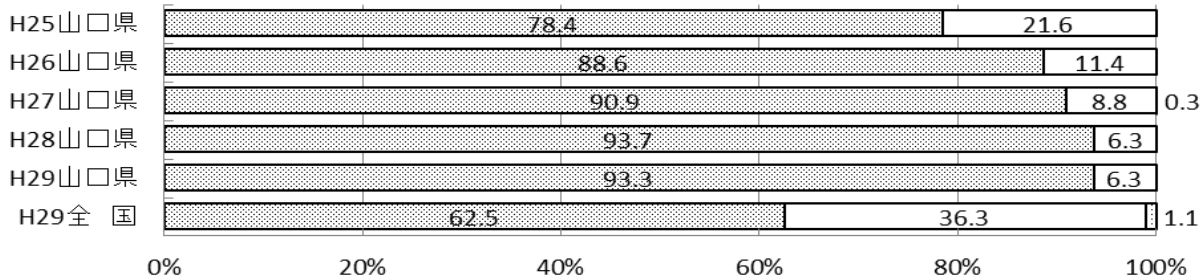


④学力向上に向けた組織的な取組

ア 学校全体の学力傾向や課題を全教職員で共有

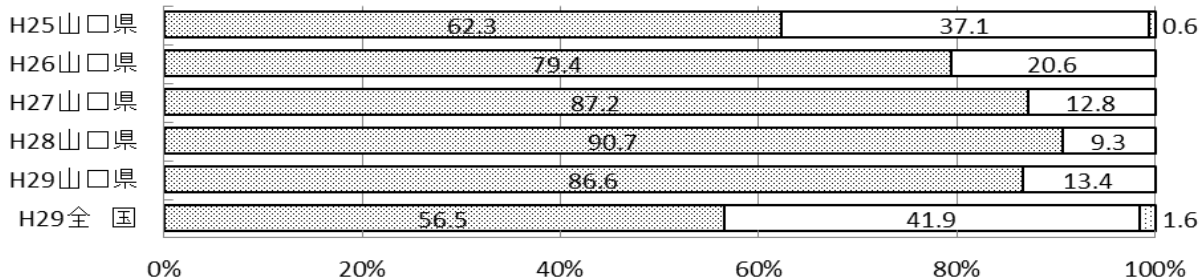
【小学校】 109 学校全体の学力傾向や課題について教職員の間で共有している

□よくしている □どちらかといえばしている □あまりしていない □全くしていない



【中学校】 107 学校全体の学力傾向や課題について教職員の間で共有している

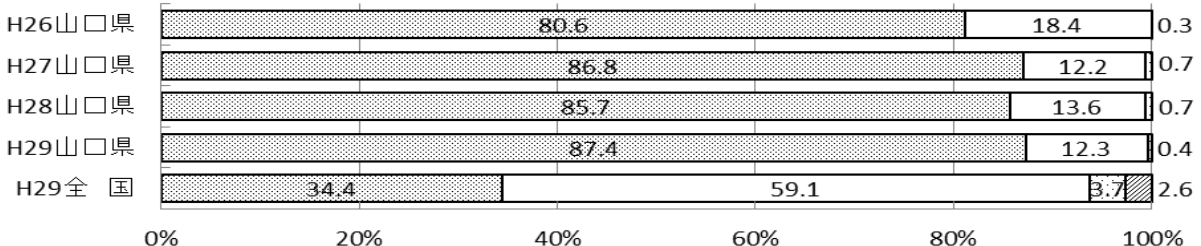
□よくしている □どちらかといえばしている □あまりしていない □全くしていない



イ 全国調査と県調査を併せて分析し指導の改善に反映

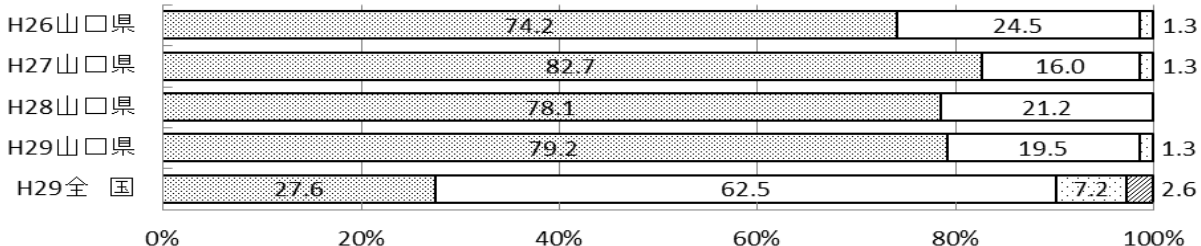
【小学校】 59 全国学力・学習状況調査の結果を県独自の学力調査の結果と併せて分析し、具体的な教育指導の改善や指導計画等への反映を行っている

□よく行った □行った □ほとんど行っていない □独自の学力調査を実施していない



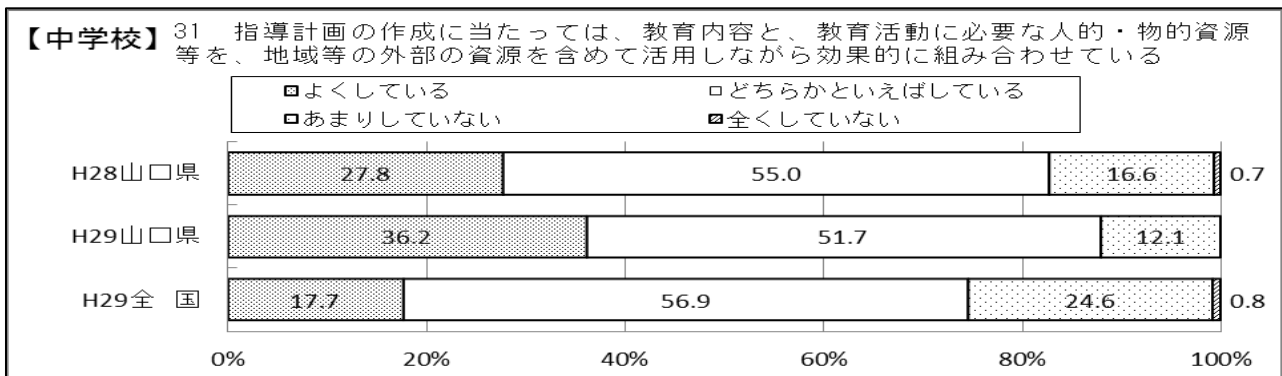
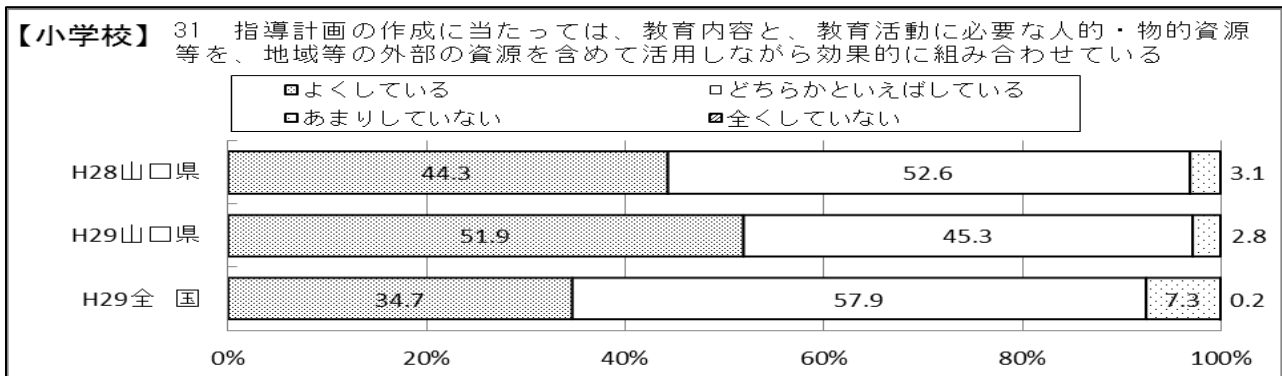
【中学校】 59 全国学力・学習状況調査の結果を県独自の学力調査の結果と併せて分析し、具体的な教育指導の改善や指導計画等への反映を行っている

□よく行った □行った □ほとんど行っていない □独自の学力調査を実施していない



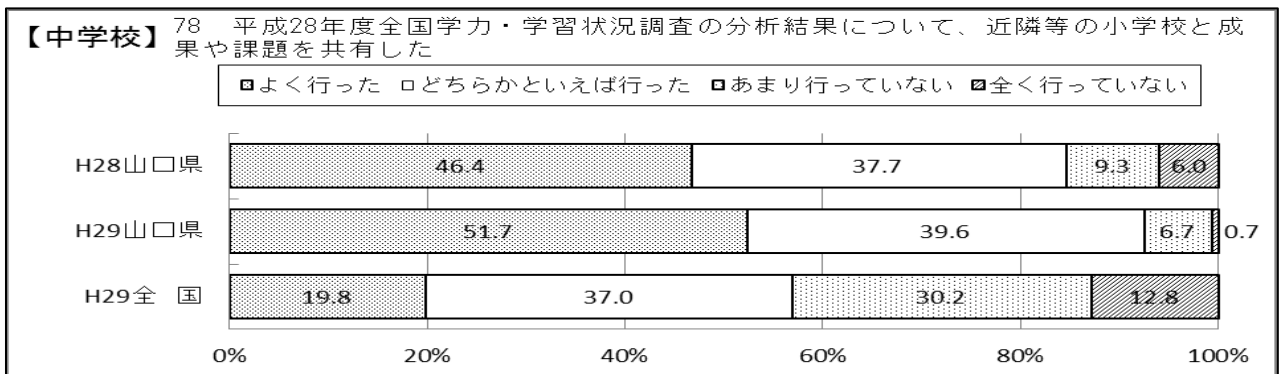
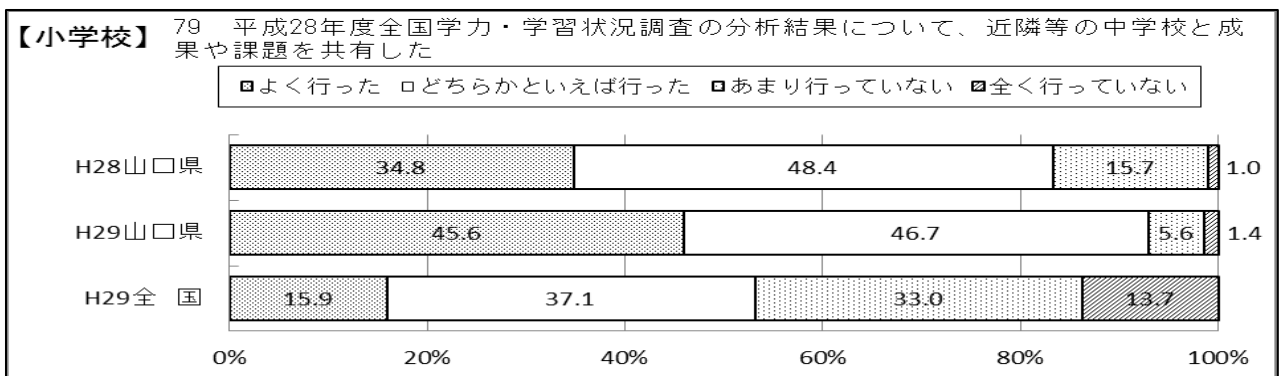
⑤カリキュラム・マネジメント

ア 地域等の外部資源も含めた人的・物的資源を活用して指導計画を作成



⑥小中連携

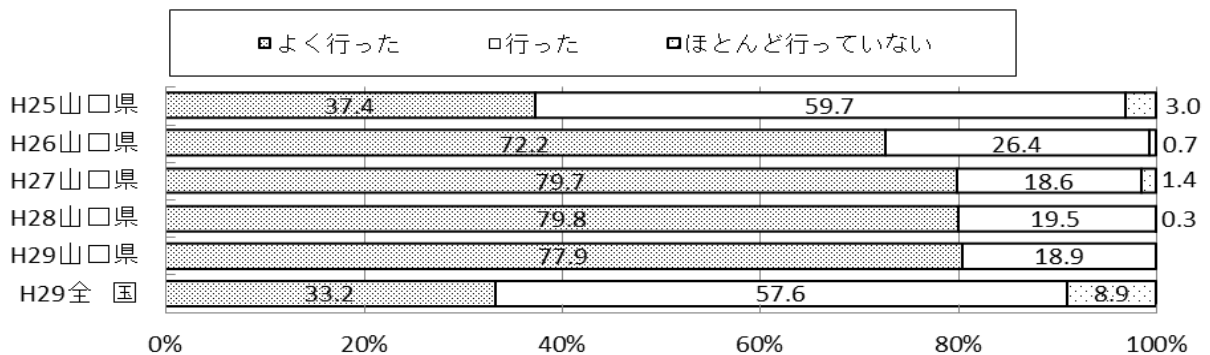
ア 全国学力・学習状況調査の結果の共有



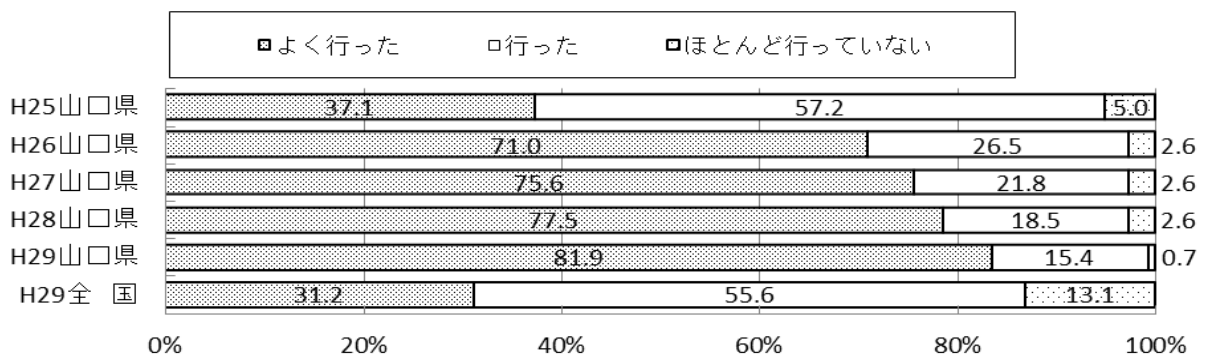
⑦地域との連携

ア 全国調査の結果を公表

【小学校】 57 平成28年度全国学力・学習状況調査の自校の結果について、保護者や地域の人たちに対して公表や説明を行った

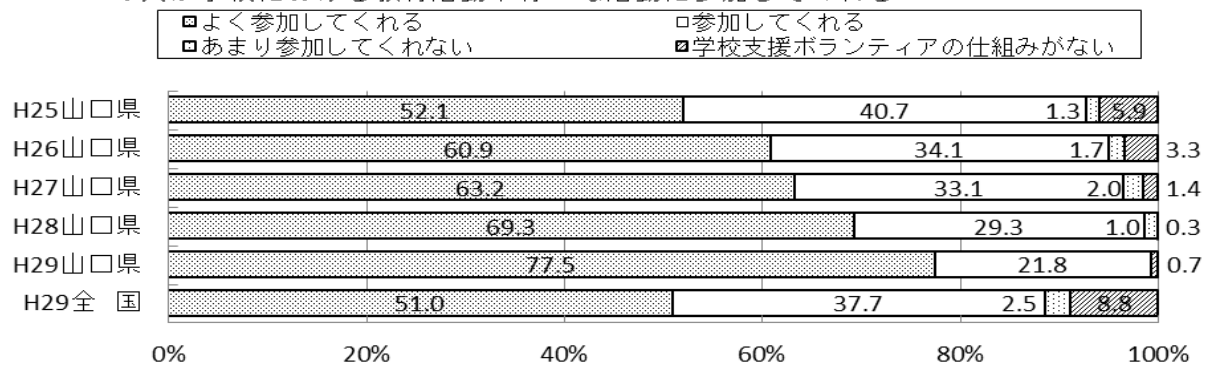


【中学校】 57 平成28年度全国学力・学習状況調査の自校の結果について、保護者や地域の人たちに対して公表や説明を行った

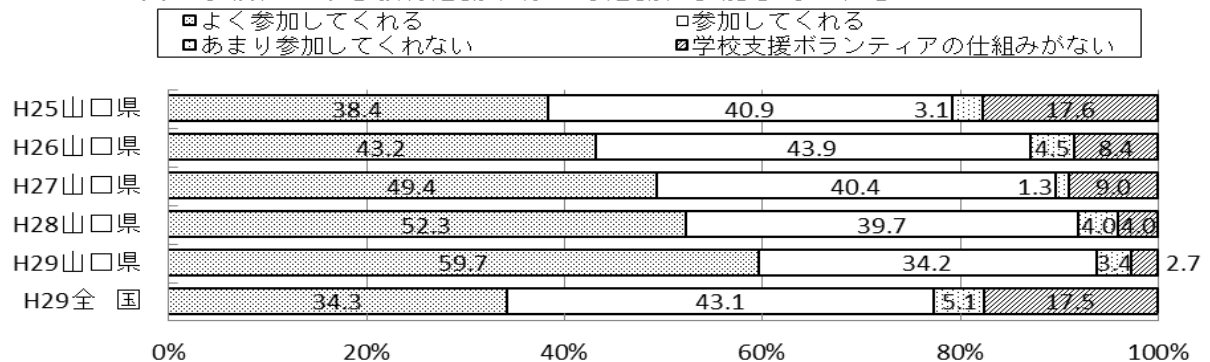


イ 学校支援ボランティアの仕組みによる教育活動への参加

【小学校】 88 学校支援地域本部などの学校支援ボランティアの仕組みにより、保護者や地域の人が学校における教育活動や様々な活動に参加してくれる



【中学校】 86 学校支援地域本部などの学校支援ボランティアの仕組みにより、保護者や地域の人が学校における教育活動や様々な活動に参加してくれる

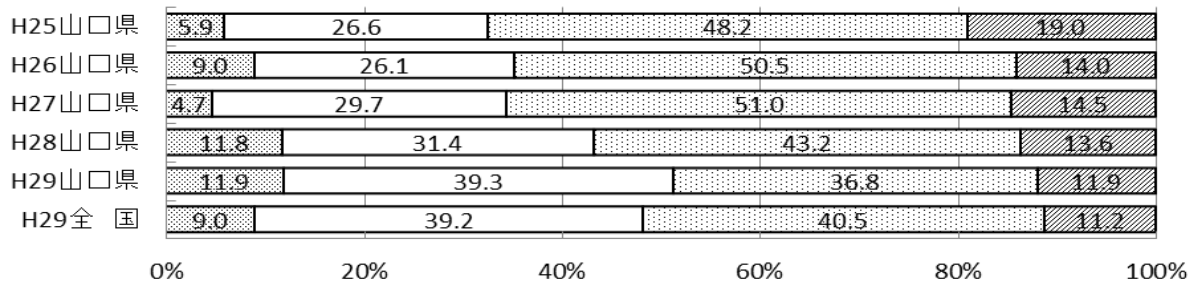


⑧教育施設の活用

ア 博物館や科学館、図書館の授業での活用

【小学校】 82 博物館や科学館、図書館を利用した授業を行った

□よく行った □どちらかといえば行った □あまり行っていない □全く行っていない



【中学校】 81 博物館や科学館、図書館を利用した授業を行った

□よく行った □どちらかといえば行った □あまり行っていない □全く行っていない

