

キャリア・ガイドブック

夢サポート

平成28年度版



山口県教育委員会

CONTENTS

〈目次〉

自分の「夢」や「志」について考えよう	1
自分が将来「働く」ことについて考えよう	2～3
未来に向かって身に付けたい4つの能力	4
進路の選択は「生き方」の選択です	5～7
先輩からのメッセージ	8
学科等紹介	
普通科	9
平成28年度以降の全日制普通科の通学区域について	9
理数科	10
英語科	10
地域創生科	11
工業科	11
農業科	12
水産科	12
商業科	13
家庭科	13
看護科	14
福祉科	14
音楽科	15
総合学科	15
定時制・通信制	16
特別支援学校高等部	17
高等産業技術学校	18
高等学校等紹介ホームページへのアクセス方法	19
山口県内高等学校等一覧	20～21



自分の「夢」や「志」について考えよう

「自分ってどんな人間なのだろう」「どんなことに向いているのだろう」「将来何になりたいのだろう」など、自分の夢について、様々なことを考えている人も多いのではないのでしょうか。

「自分が社会の中でどんな役割を果たすべきなのか」を主体的に考えながら、よりよい生き方をめざして、自分のえがいた「夢」を「志」に高め、その実現に向かって努力をしていくことが大切です。「夢」や「志」を実現していく上で、これから中学校卒業までの時期は、自己の適性を見つめながら、よりよく生きていくための進路選択をしていく重要な期間となります。

次の①～⑤は、今後の中学校生活の中で、ぜひ実行してほしいことがらをまとめたものです。

① 生き方を考えよう

- 自分の生き方を考え、「夢」を「志」に高めよう。
- 「働く」ことにはどんな目的や意義があるのかを考えよう。

② 自分のよさを知ろう

- 自分が「興味や関心をもっていること」や「やってみたいこと」が何かを考えてみよう。
- 自分のよさ（個性）や向いていること（適性）について考えてみよう。

③ 職業や上級学校の様子を知ろう

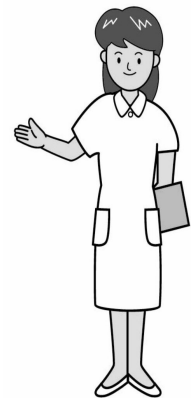
- 様々な職業や、高等学校・専修学校等の内容や特色を調べてみよう。
- 自分が職業に就くまでのいろいろな方法について調べてみよう。

④ 相談しよう

- 先輩（家族、地域の方、企業関係者等）の生き方に学ぼう。
- 進路についての悩みや不安は、先生、保護者、友だちなどに相談しよう。

⑤ 計画を立ててみよう

- 自分の将来について、夢のふくらむ楽しい計画を立ててみよう。
- 日々の生活を振り返りながら、進路計画を次第に充実したものにしよう。



今の自分の「夢」や「志」を書いてみよう

自分が将来「働く」ことについて考えよう

1 「働く」ことについて考えよう

- 働くのは、一体何のためだろうか。働くことの目的とは、どんなことだろうか。
- 働くことを通して、何を達成することができるだろうか。
- 働くことには、どんな意味があるのだろうか。



2 自分について考えよう

(1) 興味や関心をもっているのはどんなこと？

.....

.....

(2) 自分のよさはどんなところ？ どんなところを伸ばしたい？

.....

.....

(3) 自分はどんなことに向いている？

.....

.....

3 将来の自分を想像しよう

(1) どんな職業に就いている？ どんな社会人になっている？

.....

.....

.....

(2) なぜその職業に就きたいと考えたのかな？

.....

.....

.....

4 希望する職業に就くための方法を考えてみよう

- 希望する職業に就くまでには、どんな道すじがあるのだろうか。
- どんな資格や免許を取得する必要があるのだろうか。
- 中学校卒業後は、どんな進路を選択すればよいのだろうか。

.....

.....

.....

.....

.....

.....

.....

.....

5 中学校卒業までの具体的な目標を立てよう

- 進学や就職をして、将来、社会人として活躍するためには、今、何をしなければならないのだろうか。具体的に考えてみよう。

(1) 学習面

.....

.....

.....

.....

.....

(2) 生活面

.....

.....

.....

.....

.....

～ 先生から ～

.....

.....


.....

.....

.....

.....

.....



未来に向かって身に付けたい4つの能力

◎他者を理解しよう！

友だちのよさや気持ちを理解し、互いに認め合うことを大切にしながら行動していこう。

◎良好な人間関係を築こう！

身近な仲間だけでなく、新しい仲間の輪を広げよう。いろいろな活動に積極的に参加し、多くの人と接しながら、チームを組んで互いに助け合おう。

人間関係形成・ 社会形成能力

- 他者の個性を尊重しながら、自己の個性を発揮する。
- 様々な人々とコミュニケーションを図り、協力してものごとに取り組む。

◎自分を知ろう！

自分が「したいこと」「できること」を理解し、しっかりと自分と向き合いながら、自分のよさを伸ばそう。

◎自分の役割を考えよう！

社会が自分に「求めていること」を考えながら、困難なことにも果敢に挑戦しよう。

自己理解・ 自己管理能力

- 自分が「したいこと」「できること」について、社会との関係を保ちつつ、主体的に取り組む。
- 自分の役割を理解し、進んで学ぼうとする。

課題対応能力

- 自分の役割を果たしていく上での課題を、発見・分析していく。
- 適切な計画を立てて、課題を処理し、解決していく。

キャリア プランニング能力

- 自分の将来について考え、様々な情報を取捨選択・活用して主体的に考えていく。
- 自らの意思と責任でよりよい選択・決定を行う。

◎問題意識をもって 自分の役割に取り組もう！

自分の役割を果たしていく上で、課題となることを発見し、様々な情報を活用して解決の方法を考えよう。

◎目標を立て、 計画的に取り組もう！

発見した課題を解決するために、目標を定め計画的に取り組もう。

◎「学ぶこと・働くこと」 の意義を理解しよう！

「学ぶこと・働くこと」の意義や役割を理解し、様々な情報を活用しながら主体的に行動しよう。

◎責任をもって 選択・決定しよう！

自分の個性や興味・関心を理解し、自分の果たすべき役割を考えながら進路を選択しよう。

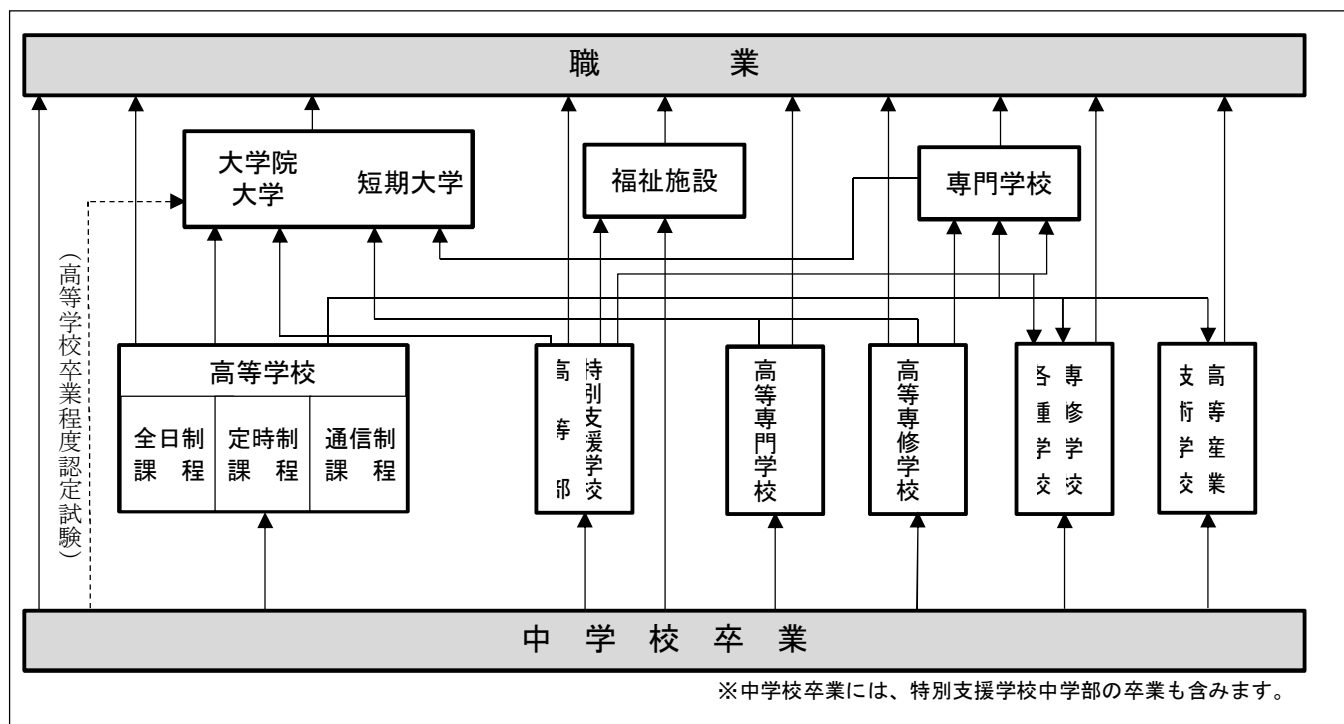
将来を見つめながら、
今できることに精一杯取り組もう！

進路の選択は「生き方」の選択です

1 自分の「生き方」探しのスタート

- 皆さんは、中学校を卒業してから学校に通ったり仕事をしたりと、様々な道をたどりながら一生を生きていきます。これまでは、まわりの友だちと一緒に小学校に通い、中学校に進学してきましたが、これからは「自分で進路を選ぶ」が必要になってきます。皆さん自身の人生ですから、自分で自分の「生き方」を決めていくことが大切です。
- 「働く」ということは、生きていくために必要なものを手に入れるための活動であるだけでなく、社会の一員としての役割を果たすということでもあります。このことは、自分のもっている能力を発揮し、適性に応じて、生きがいのある生活を送るということにもつながっていきます。
- 私たちの周りにある様々な職業のどれもが、私たちの社会になくてはならないものです。そして、社会の変化に対応して新しい職業も生み出されています。これらの様々な職業の中から自分に合った職業を見つけ出すためには、どのようなことを学び、どう生きていけばよいのか、自分自身の「生き方」を考え、探し求めていくことが必要です。

2 中学校卒業後の進路



3 高等学校等へ進学するに当たって

(1) 高等学校等の学習

高等学校では、小・中学校の基礎の上に、さらに高度な学習を積み重ねていきます。

学科によっては、専門的な内容も学習します。また、選択科目が多くなるので、自分の興味・関心や適性などについて、普段からよく考えておくことが必要です。

また、特別支援学校高等部では、一人ひとりの教育的ニーズに応じて、自立や社会参加に向けた主体的な学習を進めていきます。

各学科で学ぶ教科・科目はそれぞれ次の図のようになっています。

普通科	各学科に共通する教科												
	国語	歴史 地理	公民	数学	理科	体育 保健	芸術	外国語	家庭	情報			
専門学科	各学科に共通する教科										専門学科において 開設される教科		
	国語	歴史 地理	公民	数学	理科	体育 保健	芸術	外国語	家庭	情報			
総合学科	必履修教科・科目										産業社会 と人間	総合選択 科目	自由選択 科目
	国語	歴史 地理	公民	数学	理科	体育 保健	芸術	外国語	家庭	情報			

教科の授業以外に、自ら考え、問題を解決する力を身に付けるため、各学校が地域や学校の特色を生かして行う「総合的な学習の時間」があります。また、ホームルーム活動、生徒会活動、学校行事などの特別活動も盛んです。こうした様々な学習活動に積極的に参加することで、多くの人たちとふれあい、これからの社会の中でたくましく生きていく力を身に付けます。

また、特別支援学校高等部では、高等学校に準じた教科・科目の学習や自立活動に取り組んでいます。

(2) 志望校決定までの手順

【なぜ進学するのかを考えよう】

↓ 「将来の希望をかなえるために」「自分の個性を伸ばすために」など、進学の目的をはっきりさせる。

【志望校を考えよう】

↓ 各学校の資料や体験入学などを通して、学校の雰囲気や教育内容、卒業生の進路などを調べ、自分の個性を伸ばすとともに、将来の希望を実現するためにふさわしい志望校を選ぶ。

【志望校について確認しよう】

↓ 志望校の入学試験の方法、通学時間、経費など、その学校に入学し、学び続けるためのいろいろな条件を調べるとともに、保護者や先生ともよく相談し、志望校が自分にとって本当にふさわしいかどうかを確かめる。

【志望校を決定し、希望の実現のための準備をしよう】

自分の意思と責任で志望校を決定し、進学するために今なすべきことを考えて学習計画を立て、努力する。

(3) 入学者選抜の流れ

	1月上旬	1月中旬	1月下旬	2月上旬	2月中旬	2月下旬	3月上旬	3月中旬	3月下旬
公立 高等学校				■ 推薦入学面接等		□ 推薦入学 合格内定通知	■ 第一次募集 学力検査等	□ 第一次募集 合格発表	■ 第二次募集 □ 第二次募集 合格発表
私立 高等学校		← 推薦・専願入試 →	← 合格発表 →						← 一般入試(二次) → ← 合格発表(二次) →
国立高等 専門学校			← 推薦選抜 → ← 合格発表 →		■ 学力検査選抜		← 合格発表 →		

※ 入学者選抜については、おおまかな流れを示しています。必ず実際の要項等で各学校の日程等を確認してください。

※ 推薦入学（推薦入試）及び第二次募集については、実施しない学校・学科・コースもあります。

※ 特別支援学校高等部については、最寄りの特別支援学校にお問い合わせください。

4 就職するに当たって

○ 私たちは、一生の中で職業生活に多くの時間を使います。働くことに「生きがい」や「喜び」を感じながら人生を送ることができるように、「自分の個性を發揮すること」「社会に貢献すること」「収入を得ること」など、働くことの目的や意義を十分に考えて職業を選びましょう。

○ 職業には多くの種類があり、資格・免許を必要とするものから、ほとんど必要としないものまで様々です。同じ職業でも、会社によって内容に違いがあります。保護者や先生、公共職業安定所（ハローワーク）の人などに相談し、調べてみましょう。



職場体験学習

○ 自分の個性が、希望する職業の求めている条件とうまく一致しているかどうかは重大な問題です。保護者や先生に相談したり、学校で行われる諸検査の結果を参考にしたりして、自分の希望や考えをしっかりとっておくことが大切です。希望する職業の種類や仕事の内容が、自分の能力・適性、興味・関心と合っているかどうかを確かめ、自分に合った職業を選びましょう。



職場体験学習

○ どの職業にも仕事に必要なルールがあり、自分勝手な行動や行為などは許されません。また、給料が支給される代わりに、各自の責任において仕事をやり遂げなくてはなりません。さらに、職場の人たちは年齢、経験、考え方が様々であり、そうした中では人間関係も重要になり、協調性も要求されます。

○ 就職の手順としては、公共職業安定所から各中学校に送られてくるそれぞれの会社の求人情報をもとに、家族や先生とよく相談し、公共職業安定所の人のお話も聞いて、就職する会社等を決定することになります。

4月	5月	6月	7月	8月	9月	10月	11月	12月	1月	2月	3月
<p>○6/20～ 求人票受理開始</p> <p>○7/1～ 求人連絡（求人票及び求人要項の送付）</p> <p>○10月～ 職業相談及び適性検査</p> <p>○1/1～</p> <p style="text-align: right;">選考開始</p>											

先輩からのメッセージ

中学校を巣立っていった先輩たちからのメッセージです。
中学時代にどんなことを考えていたのか、どんな高校生活を送っているのか、
社会人としてどんなことを感じているのか…。
ぜひ参考にしてください。

『自分のやりたいことの発見』

皆さんの中に、まだ進路が決められず迷っている人、本当にここでいいのだろうかと悩んでいる人はいませんか？先輩として一言アドバイスするとしたら、「自分のやりたいことを発見できる高校を選んでほしい」と強く言いたいと思います。そういう私も、初めは違う高校を受験しようと考えていました。しかし、学校説明会に参加し、自由な校風、勉強と部活動を両立している先輩が多いこと、キャリア教育に力を入れている点などに共感でき、今通っている高校への受験を決めました。

現在、吹奏楽部で毎日練習に励みながら生徒会役員として学校行事を運営し、とても充実した日々を送っています。キャリア教育では、興味のある分野の専門的な話を外部講師や先輩方から実際に聞くことができますし、進路相談や悩みには、先生方がきめ細かく対応してくださるため、見識が高まっていくのを感じています。

高校進学後、私が一番変わったと思えることは、自分に自信がもてるようになったことです。そのことは、将来の夢に一步步近づいていることでもあると思っています。

まだ明確な夢や目標が決まっていなくても大丈夫！高校入学後、様々なことにチャレンジし、経験を積むことで、自分のやりたいことが必ず見つかります。自分を飛躍させてくれる高校はどこなのかをしっかりと見極め、一度きりの高校生活を悔いなく送ってください。

【普通科高校 1年生】

『毎日が勉強』

私は、高校卒業後、栄養士の資格を取得するため、短期大学へ進学しました。進路選択の際には、かなり悩みましたが、高校の担任の先生や両親と相談し、「自分自身が小さい頃から夢見ていた、食物を通じて人を笑顔にできる仕事に就きたい」という考えが強くなり、栄養学科のある短期大学への進学を決めました。

短期大学進学後、痛感したのは、高校での学習の大切さです。栄養学科では、高校での化学の学習内容を発展させて学んでいきます。高校時代、しっかり勉強していたつもりでしたが、やはり不十分で、短大に入ってからでも高校の化学の教科書が手放せませんでした。

現在、私は社会福祉施設で、栄養士兼調理師として働いています。栄養計算や、食材のバランス等を基に、毎月の献立表を作成し、朝・昼・夕の食事を提供する仕事は、大変ではありますが、充実しています。特に、調理も担当しているので、入所している方から、「今日の食事、とてもおいしかったよ」と笑顔で言われると、こちらの顔もつられて笑顔になります。働き始めると、やはり短大に入ったときと同じように、「もっと勉強しておけばよかった」と思うことが多くあります。また、学校では勉強できないような、現場ならではの課題も多くあります。働くことは、一生勉強することなのだ実感する毎日です。

【栄養士】

学科等紹介



普通科

～幅広い教養を身に付けよう～

普通科では、中学校で学んだことを基礎として、主に共通教科の科目を学び、一般的な教養を身に付けます。

●どんなことが学べますか。

- 普通科では、国語・地理歴史・公民・数学・理科・保健体育・芸術・外国語・家庭・情報の各教科の学習を行います。
- 地理歴史、理科、芸術などの教科では、個人の興味・関心や適性、進路に応じて、希望する科目を選択します。
- 2年生以降は、卒業後の進路に応じて、文系と理系のコースに分かれ、それぞれの教科・科目を重点的に学習していくことが一般的です。
- 現在、各学校では特色ある学校づくりに取り組んでおり、単位制や2学期制を実施している学校、中高一貫教育を取り入れている学校もあります。

●卒業後はどんな進路がありますか。

生徒の多くが大学、短期大学、専修学校、各種学校に進学しています。公務員になる人や企業に就職する人もいます。

●体育コースとはどんなコースですか。

運動能力の向上と将来のスポーツ指導者養成をめざしたコースで、運動やスポーツをより理論的に学ぶ授業があります。

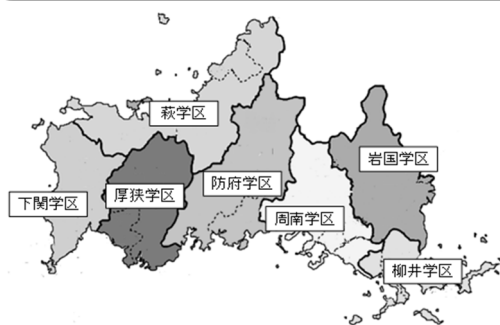


授業風景

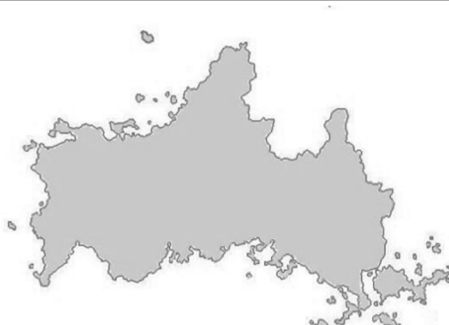
県立高校全日制普通科の通学区域について ～高校の選択幅を広げ、生徒の皆さんの多様な進路希望に応えます～

- 中学生は、いろいろなことに興味・関心があり、将来の夢や目標も様々です。このような中学生の多様な進路希望等に応え、一人ひとりの個性や能力を伸ばすことができるよう、各高校が魅力ある学校づくりを進めています。
- こうした中、県内全ての県立高校から、自分の進路希望や能力・適性等に応じて高校を選択できるよう、平成28年度入学者選抜から、全日制普通科の通学区域を県内全域としました。
- 県内全域から「行きたい学校」を主体的に選ぶことを通して、志をもって夢に挑戦する「未来を拓くたくましい『やまぐちっ子』」の育成を図ります。

～平成27年度：7通学区域



平成28年度～：県内全域



全日制の普通科体育コース、専門学科（農業に関する学科・工業に関する学科・商業に関する学科・水産に関する学科・家庭に関する学科・衛生看護科・理数科・英語科・地域創生科）、総合学科の通学区域も、これまでどおり県内全域です。



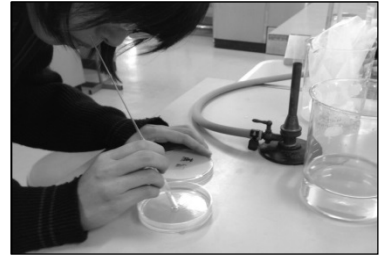
理数科

～科学的なものの見方・考え方を伸ばそう～

理数科では、実証的・合理的な考えをより深めるために、数学や理科の授業時間が多くっており、将来の科学技術を担うための基礎を学びます。

●どんなことが学べますか。

数学の演習や理科の観察、実験が充実しています。自分で課題を見つけて研究し、「発見する喜び」や「創造する喜び」などを体得するとともに、科学的なものの見方や考え方などの科学的な素養を身に付けることをめざします。



課題研究（理科の実験）

●どんな行事がありますか。

- 大学と連携した授業
大学で講義を受け、高いレベルの学習に取り組みます。また、最新の機器を使った観察、実験を体験することができます。
- 研究施設見学
科学技術の現状を理解するために、最先端の研究を行っている研究施設や科学館などを見学します。
- 理数科合同セミナー
校外の施設を利用して、大学や他の高校の先生による講義を受けます。普段の授業とは違った演習や実験を行います。
- 課題研究発表会
自分たちが選んだテーマについて研究し、その成果を研究論文にまとめます。また、他校と合同の発表会を開催します。



大学の研究室での体験学習

●卒業後はどんな進路がありますか。

大多数の生徒が、理学部、工学部、農学部、医学部、薬学部等、大学の理系学部に進学します。



英語科

～真の『国際人』を志す君に～

英語科では、グローバル人材を育成するために、コミュニケーション能力を高めるとともに、異文化への理解を深め、豊かな国際感覚を身に付けます。

●どんなことが学べますか。

英語科と普通科との最も大きな違いは、英語の授業時間数です。特に、スピーチ、スキット、ディベート、ライティングなど、実際に英語を使って相手に自分の意見や気持ちなどを伝える活動を通して、英語の運用能力を伸ばすことができます。

これらの授業では、英語を話したり書いたりする中で、相手に分かりやすく伝えたり、筋道を立てて説明したりする練習をするため、プレゼンテーションをする力が向上するだけでなく、論理的思考力や多角的なものの見方も身に付きます。

さらに、ALTの先生や留学生と授業で接する機会が数多く設けられています。このような学びの中で、多様な文化に接しながら、グローバル社会で活躍するために必要な力を高めることができます。



留学生と一緒に受ける英語の授業

●どんな行事がありますか。

1学年では新入生英語研修、2学年では海外ホームステイ研修（希望者）があります。新入生英語研修は、入学直後にALTの先生や海外からの留学生と英語でコミュニケーションを図る一日研修です。2学年での海外ホームステイ研修は2～3週間、現地の家庭でホームステイをしながら英語を学びます。

●卒業後はどんな進路がありますか。

多様な進路選択が可能です。英語科で身に付けたコミュニケーション能力、プレゼンテーション能力、そして交渉力は、将来どの進路でも役立ちます。



地域創生科

～地域に学び、地域で活躍～

全国で初めての学科

地域の様々な教育資源を活用して、フィールドワーク、実習、プレゼンテーションなど、生徒一人ひとりが主体的に探究する学習を行い、地域に学び、福祉の心をもって地域に貢献する人材としての資質や素養を身に付けます。

●どんなことが学べますか。

1年次は、国語などの共通教科の科目とともに、全員が福祉に関する科目と商業に関する科目など幅広く学習し、2年次から、「福祉コース」と「ビジネスコース」に分かれます。

「福祉コース」では、将来の福祉のスペシャリストをめざし、地元の特別養護老人ホーム等と連携した実践的な学習を行います。また、「ビジネスコース」では、起業家精神に満ちた人材をめざし、インターネット上への出店や販売戦略についての学習、オリジナル商品の開発などを行います。



高齢者との「ふれあい給食」(福祉コース)

●どんな資格が得られますか。

福祉コース	介護職員初任者研修修了、居宅介護職員初任者研修修了(旧ホームヘルパー2級同等の資格) など
ビジネスコース	簿記検定、情報処理検定、ビジネス文書検定 など

●卒業後はどんな進路がありますか。

福祉コース	周防大島高校福祉専攻科(平成28年度設置)、福祉系の大学、短期大学、専門学校への進学、福祉施設等への就職 など
ビジネスコース	経済・経営系の大学、短期大学、専門学校への進学、企業等への就職 など



「安下庄海の市」における開発商品のモニター販売(ビジネスコース)



工業科

～『ものづくり』の好きなあなたにピッタリ～

機械、電気・電子、化学、建築・土木などの各分野に関する基礎的・基本的な知識・技術を学習し、環境やエネルギーのことも考えた“ものづくり”の専門的な技能と態度を身に付けます。

●どんなことが学べますか。

《機械系》 乗り物や機械などの設計や製作をしたり、動かしたりすることを学びます。

◎機械科 ◎電子機械科 ◎機械制御科 ◎機械工学科 ◎機械・土木科
◎機械システム科 ◎システム機械科 ◎機械・自動車工学科 ◎自動車工学科

《電気系》 電気計測やコンピュータ制御など、電気・電子に関することを学びます。

◎電気科 ◎電子情報技術科 ◎電子情報科 ◎情報電子科 ◎電気・建築科
◎機械制御科 ◎建築・電子科 ◎電気工学科

《化学系》 石油製品や薬品の製造など、化学に関することを学びます。

◎化学工業科 ◎応用化学科 ◎システム化学科 ◎環境システム科 ◎応用化学工学科

《建設系》 建物や道路・ダム・橋・都市づくりなどを学びます。

◎都市工学科 ◎建築・電子科 ◎環境システム科
◎電気・建築科 ◎機械・土木科 ◎建設工学科

※ 各科の中には、2年生から専門をより深く学ぶため、コース制を行っているものもあります。

●卒業後はどんな進路がありますか。

就職	機械、電気、化学、建設、自動車、エネルギー、物流関係など、専門性の高い企業に就職しています。また、鉄工所や工務店などの家業を継ぐ人もいます。
進学	大学(主に理工系)、短期大学、高専、専修・各種学校などに進学しています。

●どんな資格が得られますか。

ボイラー技士、工事担任者、危険物取扱者、電気工事士、自動車整備士、測量士補、毒物劇物取扱者 など



ロボット競技大会



ものづくりコンテスト(化学分析)



農業科

～緑を愛し、生命を守る総合産業＝農業～

植物や動物などを教材とし、農産物の生産・加工・流通などの食料の供給や国土・環境の保全方法、バイオテクノロジー、農業生物や農山村の資源を活用した対人サービスなどについて学習します。

●どんなことが学べますか。

生物生産科 生産流通科	食料の生産や流通、草花の栽培や利用などを学びます。
食品工学科 食品科学科	農産物の加工や食品衛生、バイオテクノロジーなどを学びます。
環境科学科 環境土木科	農地や森林の開発、環境保全などを学びます。
生活科学科	農業の科目と食物や被服、家庭看護・福祉などを学びます。



フラワーアレンジメントの実習

●どんな資格が得られますか。

農業技術検定、測量士補、トレース技能、土木施工技術者、造園施工技術者、毒物劇物取扱者、室内園芸装飾士、ボイラー技士、ガス溶接技能講習修了、アーク溶接特別教育修了、危険物取扱者、販売士、ワープロ、情報処理 など



ジャム製造

●卒業後はどんな進路がありますか。

取得した様々な資格を就職や進学に活用できます。

就職	農業、農業・食品関係団体、官公庁分野 など
進学	大学や短期大学などの農学、食品、動物、環境系学部、専修・各種学校 など



水産科

～海に学び、海を拓き、未来につなげる水産・海洋産業～

水産科をもつ高校は県内で1校です。海・船・水産物を教材とし、海を科学的に見つめ、船舶の運航技術、海洋環境の保全、水産物の生産・加工・流通など、新たな時代の水産業や海洋関連産業を支えるための学習をします。

●どんなことが学べますか。

海洋技術科	航海コース	船舶の操縦や海洋生産に関する知識と技術を学びます。
	機関コース	エンジンなどの構造、運転・操作、設計・工作に関する知識と技術を学びます。
(両コースとも、卒業後、さらに上級の海技士の資格取得をめざす専攻科への進学が可能です。)		
海洋科学科	マリンバイオコース	栽培漁業や海洋生物・環境に関する知識と技術を学びます。
	マリンフードコース	食品の加工・開発や品質管理、流通に関する知識と技術を学びます。
(両コースとも、大学進学等をめざすために、国語・数学・英語を多く学べる進学コースを選択できます。)		

●どんな資格が得られますか。

海技士免許（大型船の船長・機関長）、小型船舶操縦士、海上特殊無線技士、潜水士、冷凍機械取扱責任者、危険物取扱者、ボイラー技士、ガス溶接技能講習修了、アーク溶接特別教育修了、技術検定（栽培漁業、潜水、食品、HACCP等）、フォークリフト特別教育修了、小型車両系建設機械 など



ハワイ ホノルルに
入港した実習船「海友丸」



スキューバダイビング
による環境調査

●卒業後はどんな進路がありますか。

進学	大学、水産大学校、専攻科、短期大学、専修・各種学校
就職	海運、漁業、栽培漁業、養殖、港湾土木、自動車、機械、鉄工、電気、水産物卸売・販売、冷蔵・冷凍、食品加工、食品販売、官公庁、水産関係団体 など



商業科

～ビジネスの変化に柔軟に対応～

将来、ビジネスの諸活動を主体的、合理的に行うために必要な知識や技術について学び、ビジネスの各分野において活躍できる能力を身に付けます。

●どんなことが学べますか。

商業科 情報商業科 総合ビジネス科 ビジネス情報科 総合ビジネス科	簿記、情報処理、マーケティング、商品開発等、ビジネスに関する幅広い分野の知識・技術を学び、実践的な能力と態度を身に付けます。
国際情報科	広く国内外の経済活動について学ぶとともに、ビジネスに必要なネットワーク技術や会計能力を身に付けます。
情報会計科	簿記会計分野の学習を中心にビジネスに関する知識・技術を学び、会計及び情報に関する活用能力を身に付けます。
情報処理科 情報ビジネス科 情報デザイン科 総合情報科	画像処理、動画処理、プログラミング、インターネットを活用した情報の収集・発信に関する知識・技術を学び、コンピュータやネットワークを活用する能力を身に付けます。
医療秘書科	医療や看護に関する理解を深め、秘書実践等の授業や実習を通して、医療秘書としての知識や技術を身に付けます。

●どんな資格が得られますか。

簿記、情報処理、ビジネス文書、販売士、電卓、珠算、秘書、英語 など

●卒業後はどんな進路がありますか。

就職	一般事務、経理事務、医療事務、販売、サービス、製造 など
----	------------------------------

進学	経営・商学系の大学、短大 ビジネス・デザイン系の専修・各種学校 など
----	---------------------------------------



就職	会計分野（税理士等） 流通分野（営業、販売等） 情報通信分野（プログラマー等）など
----	-------------------------------------------------



タブレットなど
ICT機器を活用した授業



家庭科

～創造性と人間性豊かな社会人をめざして～

専門的な分野の学習を通して、家庭生活や産業社会と人間の関わりなどについて幅広く学習し、職業人として活躍できる技術や能力を身に付けます。

●どんなことが学べますか。

暮らしデザイン科	調理コースでは食育について、暮らしデザインコースでは衣食住について幅広く学びます。
生活クリエイト科	心豊かな家庭生活を築くため、食育、製法技術、保育や生活環境などについて学びます。
生活デザイン科	色彩やイラスト、被服製作、手芸、ビジュアルデザインなどを学びます。さらに、介護、保育、調理、住居、ビジネスソフトについても幅広く学びます。
食物調理科 調理科	食生活に必要な調理、栄養、食品、食品衛生、公衆衛生等の学習を通し、食物に関する専門的な知識と技術を学びます。
保育科	子どもの発達についての知識を深め、絵画、保育技術、リズムや器楽などの授業では造形や音楽など、保育現場で役立つ技術を習得します。
ライフデザイン科	1年生で専門の基礎を学び、2年生から服飾デザインコースと食物文化コースに分かれ、さらに専門的に学びます。
総合家庭科	1年生で専門の基礎を学び、2年生から被服分野、食物分野の科目をそれぞれ選択しながら、家庭分野をバランスよく学びます。
総合生活科	1年生で専門の基礎を学び、2年生から食物、福祉、保育、被服等をさらに幅広く専門的に学びます。

●どんな資格が得られますか。

家庭科技術検定、調理師、ワープロ、介護職員初任者研修修了（旧ホームヘルパー2級同等の資格）など

●卒業後はどんな進路がありますか。

就職	一般事務、販売、調理師、福祉関係、和・洋裁師 など
----	---------------------------

進学	大学、短期大学 専修・各種学校	就職 調理師、栄養士、保育士、幼稚園教諭、和・洋裁師 など
----	--------------------	----------------------------------



外部講師による
洋菓子実習



ピンワーク実習



看護科

～看護師をめざして～

将来、看護の仕事に従事できるよう医学や看護に関する基礎的な知識・技術を学び、看護師及び准看護師の資格取得に結び付いた専門的な内容について学習します。

●どんなことが学べますか。

必修教科・科目に加えて、医学や看護に関する知識や技術を学びます。病院等での実習などを通して、実践的・体験的な学習をします。

●どんな資格が得られますか。

看護師養成課程（5年一貫）では、専攻科卒業と同時に看護師国家試験の受験資格が得られます。

准看護師養成課程では、高校卒業と同時に准看護師試験の受験資格が得られます。准看護師試験に合格した後、看護師学校（2年課程）に進学すれば看護師国家試験の受験資格が得られます。



たいほうしき
戴帽式

（初めて病院実習に臨む前の式）

中学校卒業後の年数		1	2	3	4	5	6	7
高等学校	看護師養成課程(5年一貫)	看護系学科			専攻科			
	准看護師養成課程	看護系学科			看護師学校(2年課程)			
	看護系以外の学科	普通科等			看護師学校(3年課程)			
					准看護師学校		看護師学校(2年課程)	
中学校		准看護師学校		実務経験		看護師学校(2年課程)		

●卒業後はどんな進路がありますか。

准看護師試験

看護師国家試験

看護師養成課程…試験合格後、看護師として働くことができます。保健師、助産師国家試験の受験資格を得るために保健師、助産師学校に進学することもできます。

准看護師養成課程…試験合格後、准看護師として働くことができます。看護師養成課程に進学することもできます。



福祉科

～福祉エキスパートをめざして～

将来の福祉エキスパートをめざし、福祉の心や高齢者・障害者の福祉に関する知識・技術を学びます。

●どんなことが学べますか。

福祉の対象は、子どもからお年寄りまで全ての人です。福祉科では、みんなが幸せに暮らすために必要なことを学びます。高齢者施設等での現場実習もあります。

●どんな資格が得られますか。

介護福祉士国家試験受験資格や介護職員初任者研修修了（旧ホームヘルパー2級同等の資格）の認定が得られます。

*取得できる資格等は、学校によって異なりますので、詳細については、各学校へお問い合わせください。

●卒業後はどんな進路がありますか。

福祉科で取得した様々な資格をもって、社会福祉施設に就職しています。

特別養護老人ホーム、障害者支援施設、デイサービスセンター、老人保健施設、在宅介護支援センター など

また、福祉の学びは、進学にも繋がります。福祉の専門知識を生かし、大学、短期大学、専修学校への進学もできます。

社会福祉士、精神保健福祉士、保育士、看護師、作業療法士 など



ベッドメイキングの実習



介護実習



音楽科

～音楽を専門に勉強したい君に～

音楽科では、共通教科を学習し、一般教養を身に付けるとともに、音楽の基礎的な内容から専門的な内容まで幅広く学習します。

●どんなことが学べますか。

- 音楽理論……………音楽に関する基礎的知識を身に付けます。
- 音楽史……………西洋音楽、日本音楽について、歴史を通して学びます。
- ソルフェージュ…楽譜の読み書き、視唱の訓練を通し、音楽性豊かな表現能力を養います。
- 鑑賞研究……………作曲家やその作品の研究を通して、音楽の理解を深めます。
- 演奏研究……………楽曲の解釈を学び特徴を知ることにより、音楽の様式を尊重した演奏につなげます。



定期演奏会

そのほかにもアンサンブル、合唱などがあり、全ての科目を基礎からしっかりとした内容で学習していきます。

●どんな行事がありますか。

学習成果を発表する場として、実技試験、定期演奏会、学内演奏会、卒業演奏会など、多くのステージを体験します。そのほかにも、国内外で活躍中の演奏家や音楽大学の先生を迎えての公開レッスンや海外研修などがあり、音楽の技術・感性を高めます。

●卒業後はどんな進路がありますか。

ほとんどの人が芸術系や教育系の大学、短期大学、専修・各種学校に進学します。最近では、保育関係やミュージカル関係、音楽療法など音楽を生かした領域への広がりも見られます。



総合学科

～自分の未来を切り拓こう～

自分の興味や関心、適性などに基づいて、共通教科と専門教科にわたる幅広い選択科目の中から必要な科目を選択し、得意な分野や進路の実現に向けて主体的に学習することができ、一人ひとりの豊かな個性を最大限に伸ばすことができます。

●どんなことが学べますか。

総合学科では、関連ある選択科目をまとめたものを系列・科目群と呼び、各学校には様々な系列等があります。2年次からは、自分の希望する系列等の科目を中心に学習します。

学校名	宇部西高校	岩国総合高校	光丘高校	防府西高校	長府高校	萩高校奈古分校
系列名等	生活福祉 総合文科 ビジネス情報 スポーツ 芸術 環境緑化 園芸科学	文科 芸術 生涯	文理(文系) 文理(理系) ビジネス 健康保育(スポーツ系) 健康保育(保育系) 芸術(音楽系) 芸術(美術系)	人文科学 自然科学 生活科学 芸術・スポーツ	人文科学 自然科学 芸術文化 健康スポーツ	普通 農業(生物生産) 農業(食品製造) 農業(生活総合)

●どんな資格が得られますか。

英語、数学、漢字、情報処理、簿記、ワープロ、電卓、販売士、トレース技能、造園施工技術者、造園技能士、危険物取扱者、測量士補、家庭科技術検定、介護職員初任者研修修了 など (学校によって異なります。)



「産業社会と人間」での発表

●卒業後はどんな進路がありますか。

進学	大学、短期大学、専修・各種学校
就職	事務、医療、福祉、食品、流通、造園、建設 など



定時制・通信制

～働きながら学びたい人のために～

定時制は主に働きながら学びたい人のために、通信制は仕事やその他の事情で毎日通学することができない人のために作られた課程です。卒業資格は全日制と全く同じです。

定時制……普通科、機械科、商業科

働きながら学ぶ青少年に、学習の機会を保障するために開設された経緯がありますが、近年は社会状況の変化から、ゆとりをもって高等学校教育を受けたいという人も入学しています。

授業は午後5時頃に始まり、9時頃に終わります。（「昼間部」では昼間に授業が行われます。）

卒業するまでに通常4年間かかりますが、通信制の授業をあわせて受ける制度などを利用することにより、3年間で卒業が可能となる学校もあります。資格取得や進学を希望する人のために、それぞれの学校が、きめ細かな対応をしています。

学校行事、生徒会活動等の特別活動も行っており、部活動も盛んで、県体育大会や全国大会もあります。



定時制・通信制体育大会

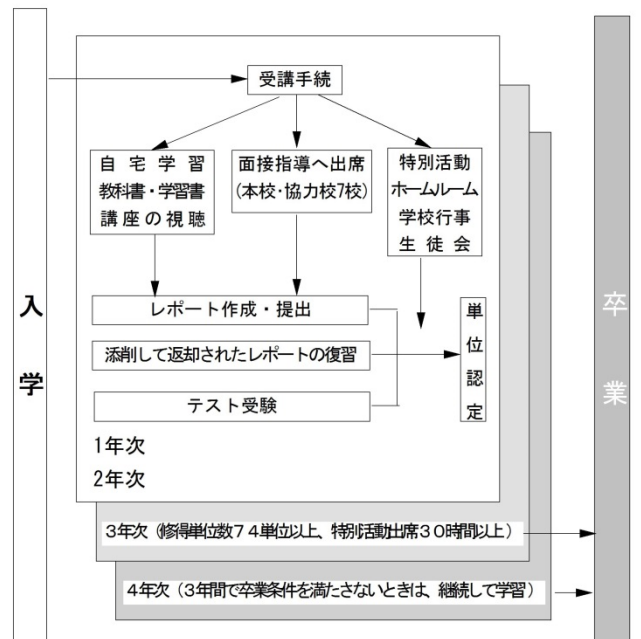
通信制……普通科、衛生看護科

仕事やその他の事情により、毎日通学することができない人のための課程です。

自宅での「自学自習」と学校に登校した際の個別指導を中心に学習を進め、学習成果をレポートで提出します。また、年間の決められた時間数ほど登校して面接指導を受けたり、特別活動を行ったりします（スクーリングと呼んでいます）。

3年間で必要な単位数を修得すれば卒業することができますが、4年以上かけて卒業する人もいます。

入学から卒業まで（山口高校通信制の場合）



●卒業後はどんな進路がありますか。

在学中の仕事そのまま続ける人も多いのですが、高校卒業の資格を生かして別の仕事に就く人もいます。また、大学、専修・各種学校などに進学する人も少なくありません。



定時制・通信制生徒による生活体験発表大会

●こんな制度があります。

働いている人には、修学資金貸付制度があります。



特別支援学校高等部

～自立と社会参加をめざして～

特別支援学校では、一人ひとりの生きる力を高め、自立と社会参加に向けて、現場実習や自立活動をはじめとした様々な学習を行います。

●県内には13校の特別支援学校があります。

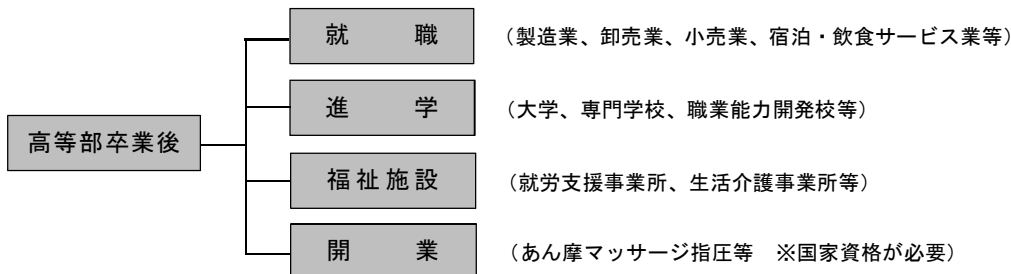
それぞれの特別支援学校には、特色のある学習内容が用意されており、一人ひとりの障害の状態等に応じた学習活動に取り組みます。

学 校 名		
岩国総合支援学校	防府総合支援学校	下関南総合支援学校
田布施総合支援学校	山口南総合支援学校	下関総合支援学校
周南総合支援学校	山口総合支援学校	豊浦総合支援学校
徳山総合支援学校	宇部総合支援学校	萩総合支援学校
山口大学教育学部附属特別支援学校		

●このような学科があります。

普通科	全ての特別支援学校にあります。
産業科	知的障害のある生徒が対象です。田布施、山口南、宇部、下関の各特別支援学校にあります。
産業情報科	聴覚障害のある生徒が対象です。山口南総合支援学校にあります。
保健医療科	視覚障害のある生徒が対象です。下関南総合支援学校にあります。

●卒業後はこのような進路があります。



授業風景



卒業後の就労や施設利用に向けた産業現場等における実習（現場実習）

●資格取得にもチャレンジします。

- ・ワープロ検定
- ・英語技能検定
- ・介護職員初任者研修（旧ホームヘルパー2級研修相当）の修了認定 など
- ・情報技術検定
- ・読字力検定
- ・漢字検定
- ・危険物取扱者
- ・家庭科技術検定
- ・あん摩マッサージ指圧師



高等産業技術学校 職業訓練～今こそあなたの個性を發揮しよう～

あなたの就職に必要な基礎的知識・技能の習得について支援します。やる気と働きたいという強い意志、そして、相応の適性・学力があれば入学できます。

●こんな学科があります。(平成 28 年度予定)

名称・所在地	訓練科	募集定員	訓練期間	入校時期
東部高等産業技術学校 (周南市)	ものづくり技術科(機械コース、溶接コース)	30人 (各コース15人)	1年	4月
	エクステリア・造園科	20人	1年	4月
西部高等産業技術学校 (下関市)	エクステリア・造園科	20人	1年	4月



ものづくり技術科(溶接コース)



エクステリア・造園科

●こんなことが学べます。(平成 28 年度予定)

高等産業技術学校では、平日の8時半頃から夕方の4時頃まで訓練を行います。教室において職業に必要な知識を学ぶとともに、実技実習において実践の技能を習得します。

基礎的な知識・技能の習得は言うまでもなく、あいさつやビジネスマナーなどの社会人として必要な素養やパソコン操作を身に付けることにも重点をおいています。

訓練科	主な訓練内容	在学中に取得可能な資格等
ものづくり技術科 (機械コース)	<ul style="list-style-type: none"> 加工図面の理解、機械加工と溶接加工の基本技術の習得 NC加工機による切削の基本からCAD/CAMまで対応できる技術の習得 	[技能検定] 普通旋盤作業3級 [技能講習修了証] 床上操作式クレーン運転、玉掛け、フォークリフト運転、ガス溶接 [特別教育修了証] 自由研削用といし、アーク溶接
ものづくり技術科 (溶接コース)	<ul style="list-style-type: none"> 塑性加工、ガス溶接・切断、プラズマ切断、手溶接、半自動溶接、TIG溶接 など 試験及び検査(破壊・非破壊・水圧) 	[主な資格] JIS溶接技能者評価試験 [技能講習修了証] 小型移動式クレーン運転、床上操作式クレーン運転、玉掛け、フォークリフト運転、ガス溶接 [特別教育修了証] 小型車両系建設機械運転、自由研削用といし、アーク溶接
エクステリア・造園科	<ul style="list-style-type: none"> 造園施工の基礎的な技術の習得 エクステリア工事の基礎的な技術の習得 モルタル塗りなど左官技術 	[技能検定] 造園工事作業3級 [技能講習修了証] 小型移動式クレーン運転、フォークリフト運転、玉掛け、ガス溶接 [特別教育修了証] 小型車両系建設機械運転、自由研削用といし 高所作業車運転(西部校のみ)

●その他

- ・ 授業料は無料です。(教科書、訓練服、教材費等にかかる経費は必要です。)
- ・ 訓練内容等は平成 28 年度のものであり、平成 29 年度以降は変更する可能性があります。

高等学校等紹介ホームページへのアクセス方法

県内の高等学校等について知りたいとき、下の各アドレスにアクセスすると、各学校のホームページ等を見ることができます。

みなさん一人ひとりの興味・関心や適性、将来の進路希望などに合った学校を選ぶことができるよう、それぞれの学校の特色や入学者選抜の方法などをわかりやすくまとめて紹介しています。

興味のある学校のホームページに、是非、アクセスしてみてください。

○公立高等学校

「中学生のための学校紹介」

<http://www.yasn21.jp/s-navi/kyouiku/> へアクセス

〔内容〕

- ・各公立高等学校のホームページ
- ・学校のしくみについて
- ・通学区域について
- ・入学者選抜について などを知ることができます。



○私立高等学校

<http://www.yamaguchi-shigaku.or.jp/> へアクセス



「山口県私立中学高等学校協会」のボタンをクリック



学校案内のタブをクリック



各高等学校の名前をクリック



○特別支援学校

<http://www.pref.yamaguchi.lg.jp/> へアクセス



教育・文化・スポーツ



特別支援教育



山口県の特別支援学校



各特別支援学校の名前をクリック



○高等専門学校

国立宇部工業高等専門学校ホームページ

<http://www.ube-k.ac.jp/>

国立徳山工業高等専門学校ホームページ

<http://www.tokuyama.ac.jp/>

国立大島商船高等専門学校ホームページ

<http://www.oshima-k.ac.jp/>

○高等専修学校

立修館高等専修学校ホームページ

http://www.shimonosekigakuin.ac.jp/s_risshukan/

○高等産業技術学校

東部高等産業技術学校ホームページ

<http://yamaguchi-kunren.jp/east/>

西部高等産業技術学校ホームページ

<http://yamaguchi-kunren.jp/west/>

山口県内高等学校等一覧 (平成28年度募集)

※ 表中★を付した学校は、「単位制」です。
 ※ 表中☆を付した学校は、「中高一貫教育校」で、以下のとおり連携型と併設型があります。

連携型中高一貫教育校	併設型中高一貫教育校
・周防大島高校 (連携中学校：周防大島町立久賀中学校、 周防大島町立大島中学校、 周防大島町立東和中学校、 周防大島町立安下庄中学校)	・高森高校 (併設中学校：県立高森みどり中学校) ・高水高校 (併設中学校：高水高等学校附属中学校) ・山口県桜ヶ丘高校 (併設中学校：晃英館中学校) ・高川学園高校 (併設中学校：高川学園中学校) ・野田学園高校 (併設中学校：野田学園中学校) ・慶進高校 (併設中学校：慶進中学校) ・宇部フロンティア大学付属香川高校 (併設中学校：宇部フロンティア大学附属中学校) ・梅光学院高校 (併設中学校：梅光学院中学校)

【高等学校】 (全日制課程) ◆普通科設置校

設置者別	学校名	定員	設置者別	学校名	定員	設置者別	学校名	定員
県	周防大島☆★	75	県	山口中央	200	私	高柳井学園	330
	岩国★	240		西京	160		聖光	120
	〃坂上分校	30		〃(体育コース)	40		山口県桜ヶ丘☆	185
	〃広瀬分校	25		宇部中央★	200		誠英	240
	高柳森☆☆	105		部中央★	160		高川学園☆	200
	熊井★	150		小野田	160		中村女子	240
	毛南★	105		厚狭	105		野田学園☆	90
	光★	140		美祢青嶺★	70		山口県鴻城	270
	下松	200		田部	40		宇部鴻城	180
	華陵	80		西市	30		慶進☆	150
	熊毛北	35		豊浦★	180		成進	180
	徳山★	280		下関西★	200		宇部フロンティア大学付属香川☆	50
	〃徳山北分校	30		下関南★	140		サビエル	110
〃鹿野分校	30	豊津	70	下関国際	105			
新南陽★	145	大津緑洋★	60	梅光学院☆	40			
〃佐波分校	240	萩	90	早稲	80			
山	40		120	下関短期大学付属	230			
〃徳佐分校	280			長門	80			
	40			萩光塩学院	120			

※高森高校の定員は105人ですが、募集人員は、高森高校と中高一貫教育を実施している高森みどり中学校(1学年40人)からの入学者を差し引いた人数となります。

◆専門学科設置校

〈理数〉

設置者別	学校名	定員
県立	岩国★	40
	徳山★	40
	山口★	40
	宇部★	40
	下関西★	40
萩★	30	

〈英語〉

設置者別	学校名	定員
県立	華陵	40

〈音楽〉

設置者別	学校名	定員
私立	梅光学院	20

〈農業〉

設置者別	学校名	学科名 (定員)
県立	田布施農工	生物生産(35) 食品科学(35) 環境土木(35)
	山口農業	生物生産(40) 食品工学(40) 生活科学(40) 環境科学(40)
	西市	生産流通(30)
	大津緑洋★	生物生産(25) 生活科学(25)

〈商業〉

設置者別	学校名	学科名 (定員)
県立	岩国商業	総合ビジネス(80) 国際情報(40)
	柳井商工	ビジネス情報(70)
	徳山商工	総合ビジネス(40) 情報ビジネス(40)
	防府商工	商業(120) 情報処理(40)
	西京	総合ビジネス(40) 情報処理(40)
市立	宇部商業	商業(120) 総合情報(40)
	萩商工	総合ビジネス(35) 情報デザイン(35)
私立	下関商業	商業(170) 情報処理(30)
	聖光	総合ビジネス(40)
	山口県桜ヶ丘	商業(40)
	誠英	情報会計(70)
	中村女子	情報ビジネス(40)
立	山口県鴻城	情報商業(40)
	宇部鴻城	医療秘書(30)
	成進	総合ビジネス(30)
長門	商業(120)	

〈工業〉

設置者別	学校名	学科名 (定員)
県立	岩国工業	機械(35) 電気(35) 都市工学(35) システム化学(35)
	柳井商工	機械(35) 建築・電子(35)
	田布施農工	機械制御(35)
	下松工業	システム機械(40) 電子機械(40)
	徳山商工	情報電子(40) 化学工業(40)
	南陽工業	機械(40) 電子情報技術(40)
	防府商工	環境システム(40)
	宇部工業	機械システム(40)
	小野田工業	電気(40) 応用化学(40)
	美祢青嶺★ 下関工科	機械(80)
私立	萩商工	機械(40) 電子機械(40)
	聖光	電気(40) 化学工業(40)
	山口県桜ヶ丘	機械(40) 電子情報(40)
	宇部鴻城	化学工業(40)
	下関国際	機械(30) 電気(30)
私立	早	機械工学(80) 電気工学(70)
	早	建設工学(40)
	早	応用化学工学(35)
私立	早	機械・土木(35) 電気・建築(35)

(表中、※を付した学科は「くくり募集」を行います。)

〈水産〉

設置者別	学校名	学科名 (定員)
県立	大津緑洋★	海洋技術(25) 海洋科学(25)

〈家庭・看護・福祉等〉

設置者別	学校名	学科名 (定員)
県立	熊毛北	ライフデザイン(35)
	防府	衛生看護(40)
私立	厚狭	総合家庭(40)
	田部	総合生活(40)
私立	柳井学園	衛生看護(40)
	誠英	福祉(70)
	中村女子	調理(40) 福祉(40) 看護(40)
	山口県鴻城	衛生看護(40)
	宇部フロンティア	生活デザイン(40)
	大学付属香川	食物調理(65) 保育(40)
	早	生活クリエイト(40)
	早	衛生看護(40)
	早	暮らしデザイン(40)
	早	下関短期大学付属

(定時制課程)

設置者別	学校名	学科名 (定員)
県立	岩国商業・東分校★	普通・昼間部(40)
	光	普通・夜間部(40)
	下松工業	普通(40)
	徳山	機械(40)
	防府商工	普通(40)
	山口★	普通(40)
	宇部中央	普通(40)
	宇部工業	機械(40)
	小野田	普通(40)
	厚狭	商業(40)
市立	小野田工業	機械(40)
	下関西	普通(40)
	下関工科	機械(40)
市立	下関商業	商業(40)

◆総合学科設置高校

設置者別	学校名	定員
県立	岩国総合★	120
	光丘★	120
	防府西★	160
	宇部西★	160
	長府★	140
萩・奈古分校★	40	

(通信制課程)

設置者別	学校名	学科名 (定員)
県立	山口★	普通(360)
	山口★	衛生看護(40)
私立	聖光★	普通(200)
	誠英★	普通(300)※
	成進★	普通(240)※
	下関国際★	普通(240)※
	長門★	普通(240)※
	精華学園★	普通(1800)※
	松陰★	普通(900)※

(表中、※を付した学科は、全学年の合計定員で示しています)

◆その他

設置者別	学校名	学科名(定員)
県立	周防大島☆☆	地域創生(40)

【特別支援学校高等部】

設置者別	学校名	学科名 (定員)
県立	岩国総合支援学校	普通(31)
	田布施総合支援学校	普通(38) 産業(8)
	周南総合支援学校	普通(17)
	徳山総合支援学校	普通(35)
	防府総合支援学校	普通(33)
	山口南総合支援学校	普通(51)
	山口総合支援学校	産業情報(8) 産業(16)
	宇部総合支援学校	普通(33)
	下関南総合支援学校	普通(65) 産業(8)
	下関総合支援学校	普通(30) 保健医療(8)
国立大学法人	豊浦総合支援学校	普通(38) 産業(8)
	萩総合支援学校	普通(27)
	山口大学教育学部 附属特別支援学校	普通(19)
国立大学法人	山口大学教育学部 附属特別支援学校	普通(7)

【高等専修学校】

設置者別	学校名	学科名 (定員)
私立	立修館	福祉(20) 経理情報(20) 高等(ファッションデザイン・きもの)(20)

【高等専門学校】

設置者別	学校名	学科名 (定員)
国立	宇部工業	機械工学(40) 電気工学(40)
	徳山工業	制御情報工学(40) 物質工学(40) 経営情報学(40)
私立	大島商船	機械電気工学(40)
	大島商船	情報電子工学(40) 土木建築工学(40)
国立	大島商船	商船学(40) 航海コース20程度 機関コース20程度
国立	大島商船	電子機械工学(40) 情報工学(40)

平成28年度 山口県高等学校等所在地図

- ▲ 県立高校
- ▼ 市立高校
- 私立高校
- 高等専門学校(国立)
- 特別支援学校(県立)
- 特別支援学校(国立)
- ★ 高等専修学校
- ◆ 高等産業技術学校

