

萩市 Hagi City



「アドバイザーとしての私の役割」

萩市教育委員会 学校教育課 蒲 勉

昨年度初めて山口CSコンダクターとなり、今年が2年目です。自分の取組が、萩市やまぐち型地域連携教育の推進に少しでも役立つと思えば、萩市内の各学校運営協議会や地域協育ネット協議会に出席して助言をさせていただきます。また、事前訪問をして校長先生等と会議の立ち上がりについてお話をしたりしています。また、それぞれの取組を少しでも参考にもらうために、会議や協育活動の様子などをコスタ通信で発信しています。

萩市の推進構想

本市では、地域ぐるみで子どもたちの育ちや学びを支える質の高い教育支援体制の整備と、すべての小・中学校におけるコミュニティ・スクールと地域協育ネット協議会の一体的な取組を支援しています。平成27年度、各モデル中学校区を中心とする学校と地域との連携・協働に関する取組方策を協議するとともに、各学校での自立した取組を支援し、内容の充実・普及を一層促進することを目的とする「萩市コミュニティ・スクール及び地域協育ネット推進協議会」を設置しました。

そして、推進協議会では、主に次の6事項について協議してきました。(1)モデル校の取組の支援方策に関すること。(2)モデル校区の取組(好事例)の他校への紹介・普及に関すること。(3)モデル校区の「小中合同の学校運営協議会」の取組への支援に関すること。(4)モデル校区の「小中共通の視点による学校評価」の取組への支援に関すること。(5)モデル校区の「小中連携カリキュラム」の策定・取組への支援に関すること。(6)萩市内すべての中学校区のコミュニティ・スクールと地域協育ネットの一体的な推進にかかる取組への支援に関すること。

その結果、各小・中学校や保護者、地域の方々大きな尽力と、文化・生涯学習課と学校教育課が中心となり総務企画部企画政策課や保健福祉部子育て支援課の協力を得て、市内すべての中学校区において、“子どもたちの育ちを地域ぐるみで見守り、支援をしていく”地域協育ネット協議会が整備されました。(図1)

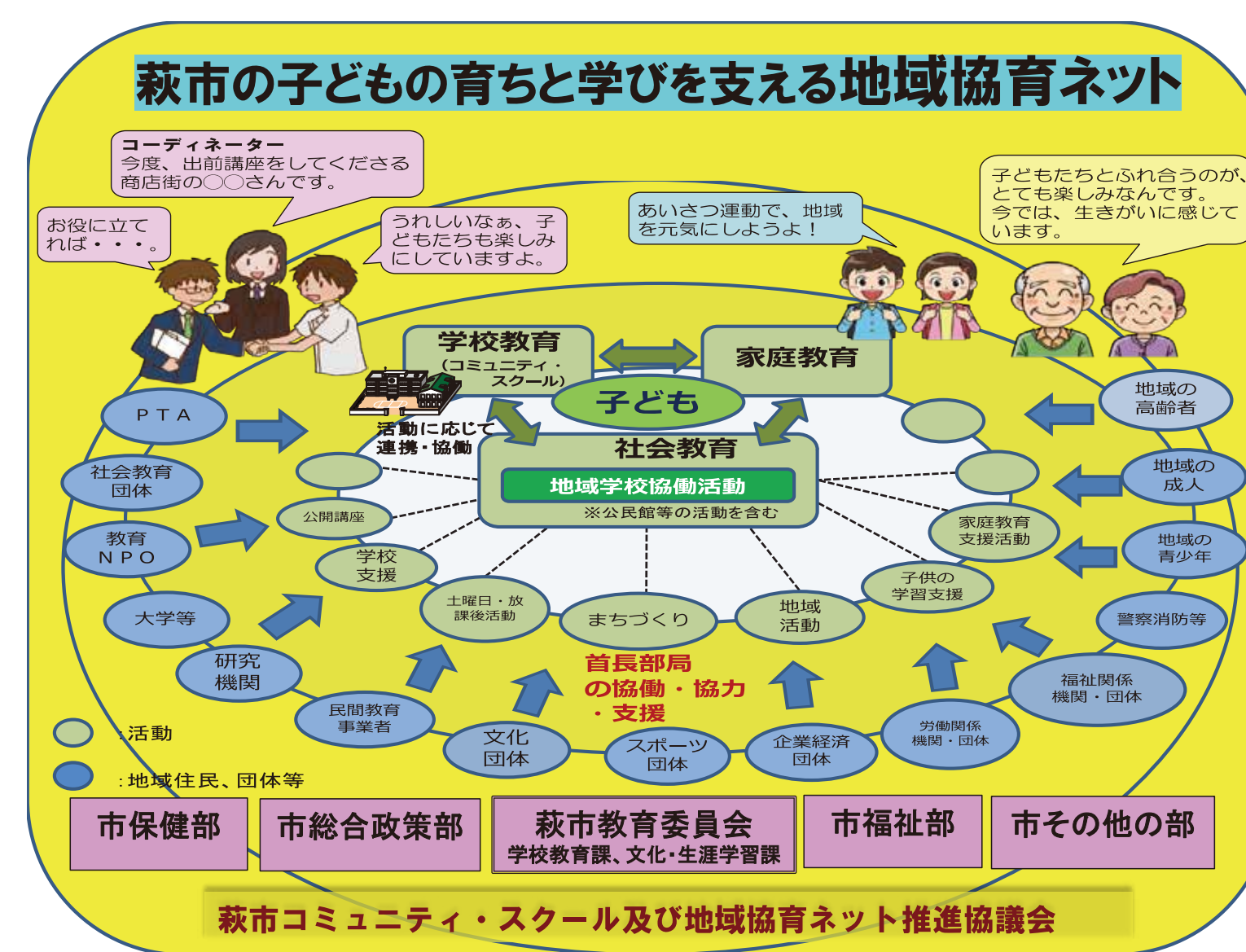
昨年度までの3年間に、モデル校区の指定が市内すべての中学校区で終了したことを踏まえ、地域連携教育エキスパート、地域連携教育アドバイザーの支援や協力により、「学校と家庭・地域及び行政の連携・協働に関する取組方策を協議するとともに、各学校での自立した取組を支援し、内容の充実・普及をさらに促進すること」を目的とした推進協議会に変更しました。

また、それに伴い委員構成も改め、昨年度までオブザーバーとして参加いただいていた企画政策課や子育て支援課

▼図1



▼図2



協議会、地域協育ネット協議会の成果の検証及び普及に関すること。(5)家庭教育支援の充実に関すること。

現在、(1)、(2)、(5)の充実を目的として、担当者会議において、「子育て・家庭教育及びふるさとづくり等に関する事業一覧表」や、「学校教員・保護者・地域住民の子育て・家庭教育支援対応表」の作成を進めています。家庭教育支援の充実に向けた取組の一つとして、今後も学校からの意見や関係各課の取組をまとめることで、学校での取組を支援しながら、学校・家庭・地域・行政の連携強化を図っていきます。

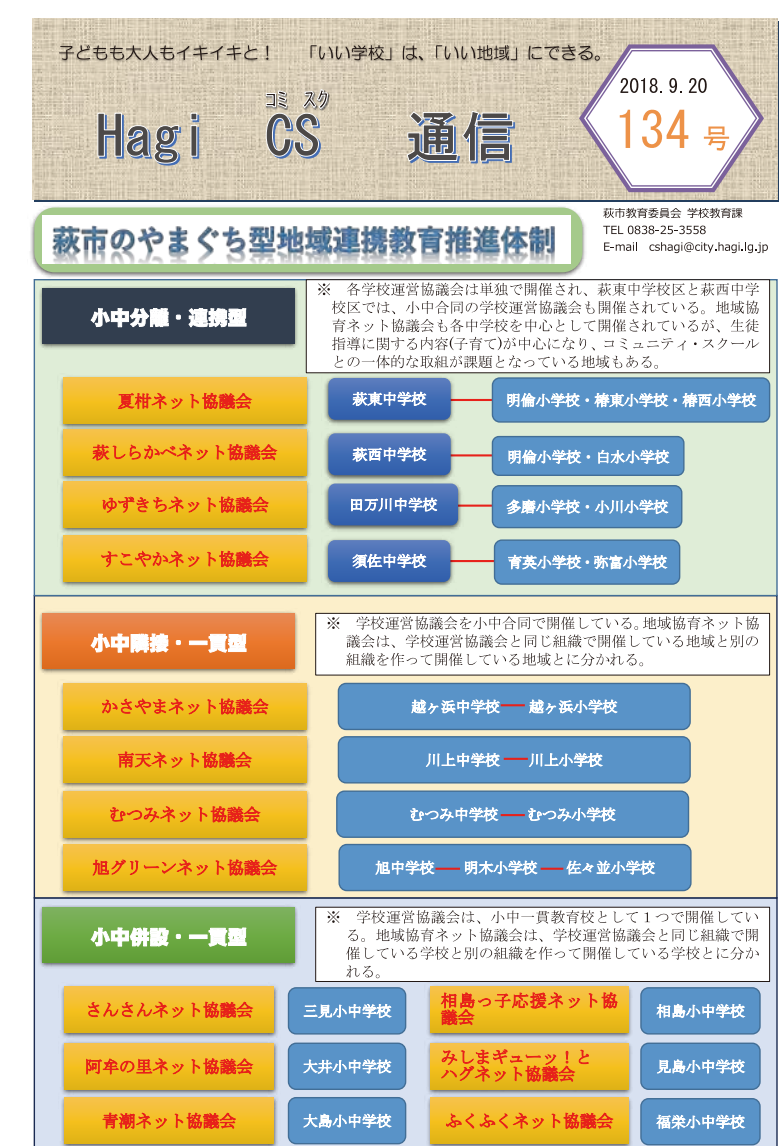
また、『Hagi CS通信』により、学校運営協議会や地域協育ネット協議会の会議の様子を伝える情報提供と合わせて、担当者等が参加した研修会で得た県や国の動向、特色ある取組の特集なども記事として取り上げていきます。(図3)

今後も、学校や保護者、地域の方々の意識の高揚と、学校課題の解決に向けた取組の充実と様々な支援を行い、本市の目標である「ふるさと萩を誇りとし、志を抱き生きる力をもった子どもの育成」の達成に向け、積極的な取組を進めてまいります。

の代表と、新たに保健部健康増進課の代表にも加わっていただき、文化・生涯学習課及び学校教育課を合わせて5つの部局が委員として参加する組織としました。そして、学校と関わりのある市民活動推進課と福祉政策課の2つを合わせた7つの首長部局により、推進協議会の下部組織として、担当者会議を新たに編成しました。(図2)

さらに推進協議会の主な協議事項も次のように変更しました。(1)萩市内すべての中学校区のコミュニティ・スクールと地域協育ネット協議会の一体的な取組への支援に関すること。(2)学校・家庭・地域・行政の連携強化に関すること。(3)ふるさとを愛する心の育成に関すること。(4)学校運営協

▼図3



学校運営に係る取組

学校支援に係る取組

地域貢献に係る取組

学校(園)が連携した地域ぐるみの取組

取組



学校運営に係る取組

萩市立越ヶ浜小学校、越ヶ浜中学校(かざまネット協議会)

「共助の取組で、地域の絆を深めたい」という、かざまネット協議会の提案で実現した小・中・地域合同の地域防災訓練も今年で2回目。昨年度の振り返りを生かして、より充実した取組ができました。



学校支援に係る取組

萩市立川上小学校、川上中学校(川上小・中学校運営協議会)

川上小・中学校運営協議会の協力により、地域の自然や歴史を教材とした「阿武川学習」に取り組んでいます。今年度は阿武川カヌー川下りを見事成し遂げました。



学校支援に係る取組

萩市立福栄小中学校(福栄小中学校運営協議会)

小中一貫カリキュラムの中核的な行事として福栄地域探訪遠足を実施しています。保護者・地域の方には、交通安全の確保や帰校してからのかき氷の準備などにご協力いただいています。



学校支援に係る取組 地域貢献に係る取組

萩市立大島小中学校(大島小中学校運営協議会)

学校運営協議会の協力のもと、大島の未来を創る人材を育てることをめざした「秋大島ふるさと創造科」の取組として、「島を魅力化する活動」を行っています。



学校支援に係る取組

萩市立見島小中学校(見島小中学校運営協議会)

学校運営協議会の協力の下、「ふるさと学習」に取り組んでいます。今年は、見島味噌づくりとその販売を通して地域のPRにも貢献しました。



地域貢献に係る取組

萩市立相島小中学校(相島っ子応援ネット協議会)

特色ある教育の一つとして、「ふるさとガイド養成講座」を行っています。地域行事で島を訪れた人に相島の魅力を紹介することで、自分のふるさとの魅力を再発見しています。



学校支援に係る取組 地域貢献に係る取組

萩市立弥富小学校(弥富小学校運営協議会)

地域の方と合同で運動会を行っており、今年で3回目となりました。地域の方から大きな声援をいただき、また、地域の方にとっては交流の場にもなり喜んでいただいています。



学校(園)が連携した地域ぐるみの取組

萩市立須佐中学校(すこやかネット協議会)

日本ジオパークの認定に少しでも貢献できるように、弥富地区にある壺ヶ淵とその周辺の清掃活動を、中学生と小学生、地域の方も一緒に行いました。