

夢通信

「ふれあい夢通信」編集部

山口県教育庁教育政策課教育企画班

〒753-8501 山口市滝町1番1号

☎083(933)4530 / FAX083(933)4539

電子メール a501001@pref.yamaguchi.lg.jp

第16回日本ジャンボリー、いよいよ開幕!

～次代を担う青少年の国際理解を深めるために～

7月31日(水)から、山口市阿知須・きらら浜で、ボーイスカウトの祭典である「第16回日本ジャンボリー」が開催されます。日本全国、そして海外約50か国からスカウトたちが集結し、キャンプ生活しながら様々な学習・体験プログラムに取り組みます。

県内の子どもたちが世界に関心を持ち、国際理解を深めるきっかけとなりますよう、県としても積極的な取組を行ってまいりますので、引き続きご理解とご協力をお願いします。

○ボーイスカウトが県内の学校を訪問します 地域プログラム

8月5日(月)、6日(火)の2日間、約3千人のスカウトたちが県内全市町を訪問する「地域プログラム」が実施されます。地元主催の歓迎行事や各地の名勝、企業等の見学、体験活動に加え、県内の学校82校を訪問し、児童生徒と交流します。

お互いの文化を理解し合い、友達の輪を全国、世界へ広げるよい機会にしましょう。



訪問日	市町名	学校名
8月5日	和木	和木小、和木中
	岩国	岩国小、川下小、東中、岩国工業高
	上関	上関小、祝島小、上関中
	平生	平生小、平生中
	田布施	東田布施小、田布施中
	周南	徳山小、遠石小、岐山小、桜木小、岐陽中、秋月中
	防府	牟礼小、牟礼南小、中関小、西浦小、桑山中、佐波中、華西中、防府商工高
	宇部	鶴ノ島小、黒石小、厚東中、宇部西高
	長門	通小、仙崎小、深川中、大津緑洋高
	萩	椿西小、白水小、紫福小、相島小、萩東中
阿武	福賀小、福賀中、阿武中	
8月6日	周防大島	久賀小、島中小、浮島小、安下庄小、久賀中、周防大島高
	柳井	柳井小、柳東小、柳北小、柳井中
	光	浅江小、岩田小、室積中
	下松	下松小、東陽小、下松中、華陵高
	山口	小鱈小、小郡南小、さくら小、阿知須中、徳地中、野田学園高、山南総合支援学校
	山陽小野田	高泊小、本山小、厚陽小、竜王中、厚陽中
	美祿	重安小、赤郷小、嘉万小、伊佐中
	下関	生野小、川中小、一の宮小、坂田中、長府高、梅光学院高



第16回日本ジャンボリー (第30回アジア太平洋地域スカウトジャンボリー)

期間：7月31日(水)～8月8日(木)

会場：山口市阿知須・きらら浜

参加者：約1万4千人

☆平成27年の「第23回世界スカウトジャンボリー」のプレ大会として開催されます。



県内の児童生徒による取組

○「参加国事典」の作成

ジャンボリーを契機に国際理解を深める取組として、県内全ての小学校・中学校等で、「日本ジャンボリー参加国事典」の作成に取り組みました。

事典は、ジャンボリーに参加する海外のスカウトにプレゼントします。



山口農業高校での栽培の様子

○歓迎飾花の実施

来県者へのおもてなしの取組として、会場などに花のプランターを設置します。

花は、県内の農業関係高等学校6校の生徒が栽培、プランターカバーには、地元小学校(山口市・宇部市)の児童が歓迎メッセージを書きました。

ジャンボリーについてのお問い合わせは、県教育庁世界スカウトジャンボリー開催支援室までどうぞ!

【電話】083-933-4771 【FAX】083-933-4769 【HP】<http://www.pref.yamaguchi.lg.jp/cms/a504001/index/>

「子ども元気創造」推進事業について



山口県教育委員会では、子どもたちの心と体の「元気」を創造し、「知・徳・体」の調和のとれた、たくましい「人材」を育成することをめざしています。心も体も元気に過ごしていくためには、望ましい生活習慣の形成が大切です。そのために、「食育」「遊び・スポーツ」「読書」という三つの視点を掲げました。

家庭・学校・地域が一体となって子どもの元気を創造しましょう！

【遊び・スポーツ】

人生で最も運動神経機能が発達する小学生の時に、運動の習慣を身につけましょう。

体育の授業以外に運動や外遊びをほとんど毎日(週3日以上)行っている児童生徒の割合

小5男	64.1%
小5女	38.7%
中2男	89.9%
中2女	65.1%

H24 全国体力・運動能力、運動習慣等調査(山口県)

運動習慣が身につけている小学生は、決して多くありません。スキップも兼ねて家族で体を動かしてみませんか。

「平成24年度山口県体力・生活調査」から、朝食を食べる習慣のある子どもや運動を頻繁に行う子どもが、体力総合評価の判定結果が高くなっていることがわかりました。

生活習慣の形成・定着には、長期的な取組と家庭・学校・地域の支えが大切です。

児童期に望ましい生活習慣を身につけましょう。

生活習慣の基礎をつくる時期の小学生へ、「『食事、運動・遊び、読書』90日元気手帳」を配付しました。「朝食を食べましたか」「運動や外遊びで体を動かしましたか」「本を読みましたか」など、1日を振り返って元気手帳に○をつけ、元気ポイントに色を塗っていきます。長期間継続して行うことで、望ましい生活習慣の定着を図っていきます。

学校や家庭において、重点的に取り組む期間を決めたり、めあてを達成できたら白い「ちよるる」に色を塗ったりするなど、子どもたちが主体的に取り組めるよう工夫した活動が行われることを期待しています。とても息の長い挑戦ですので、お子様をしっかり褒めたり励ましたりしながら、子ども元気創造に向けて、この元気手帳をご活用ください。

【お問合せ】 学校安全・体育課 こども元気づくり班 TEL:083-933-4685 FAX:083-922-8737

【読書】

読書の習慣を身につけて、知性と感性を高め、心を豊かにしましょう。

読書が好きと感じている児童生徒の割合

小6	73.6%
中3	75.2%

H24 全国学力・学習状況調査(山口県)

小中学生の4人に1人が読書が好きと感じていないようです。身近なところに本のある環境づくりから始めましょう。

【食育】

食べ物で体をつくり、食べ方で心を育てましょう。

朝食を毎日摂っている児童生徒の割合

小	90.1%
中	87.8%

H24 山口県体力・生活調査



中学生になると朝食を食べない子どもが増える傾向があります。学校安全・体育課HP「家庭で取り組む子どもの元気づくり」を参考に朝食をつくってみませんか。



朝食づくりに挑戦⑭ スペイン風オムレツ (作り方)



<材料(4人分)>

〇とりひき肉	100g	〇卵	4個
〇ピザ用チーズ	40g		
〇ほうれん草	150g		
〇じゃがいも	2個		
〇オリーブオイル	適量		
〇塩・こしょう	少々		

- ① じゃがいもは電子レンジで柔らかくし、さいの目切りにする。
- ② ほうれん草をゆでておく。水気を切り、2cmの長さに切る。
- ③ 溶き卵にチーズを加え、塩こしょうで味付けする。
- ④ フライパンにオリーブオイルを入れ、とりひき肉をいため、ほうれん草、じゃがいもも加え、いため合わせる。
- ⑤ ④に溶き卵を入れ混ぜる。半熱になったら弱火にして、ふたをして蒸し焼きにする。裏返して1~2分焼く。

※ 朝食簡単レシピ集 URL <http://www.pref.yamaguchi.lg.jp/cms/a50400/kateikyoku/20061204001.html>

「わが家のやくそく」 ☆大募集



ファミリン



リーフレット概要版

「家庭の元気応援キャンペーン」の一環として、今年も「わが家のやくそく大募集」を実施します。保護者向けリーフレット「夢をはぐくむ家庭の元気」概要版の「わが家のやくそく」を家族で話し合っ決めて、夏休みに取り組んでみましょう。

FAX、郵送又はメール等でご応募ください。たくさんのご応募をお待ちしています。

【提出先】通学されている学校 または
山口県教育庁社会教育・文化財課(〒753-8501 山口市滝町1番1号 FAX:083-933-4669)

平成24年度の応募者数 5,760名(夏休み:3,092名 冬休み:2,668名)
ご協力ありがとうございました。

☆昨年度の「わが家のやくそく」の中から ~子ども・保護者の声~



「あいさつ、えしやくをきちんとする」 (小学校1年生)

あいさつをして、家族や近所の人に、やさしい気持ちを届けたいです。いろんな人を大切にしたいです。

日頃から、近所の人たちにあいさつをすることで、地域の方々と顔見知りになり、地域や自治会の行事に積極的に参加するようになりました。家庭だけでは教えられない、いろいろな体験ができました。

(保護者の感想)



※リーフレット「夢をはぐくむ家庭の元気」及び「わが家のやくそく大募集」の応募用紙は、社会教育・文化財課のHPからダウンロードすることができますので、ご活用ください。

家庭の元気

検索

参加者募集

「平成の松下村塾」(三世代交流教育講座)

次代を創る子どもたちの『志』を育てるため、ふるさと山口県が誇る先人たちの立志やチャレンジ精神を世代を越えて共に学ぶ三世代交流教育講座、「平成の松下村塾」を県セミナーパークで実施します。

【日程】

【タイトル】

- 第1回 7/27(土)~28(日) 吉田松陰と家族
- 第2回 9/28(土)~29(日) 幕末の名君 毛利敬親公
- 第3回 11/23(土)~24(日) 日本の電気の父 藤岡市助
- 第4回 1/25(土)~26(日) 宇部の発展の礎を築いた 福原芳山

【募集対象者】 県内在住の小学4~6年生を含む二世帯・三世帯の家族、グループ

お問い合わせ先 (公財)山口県ひとづくり財団
生涯学習推進センター
TEL :083-987-1730
E-mail :center@yamaguchi.kagayakinet.jp
ホームページ :http://www.kagayaki.pref.yamaguchi.lg.jp/

キャリア教育実践セミナーを開催します

キャリア教育は、夢や目標をもつこと、社会人として自立できること、自分にふさわしい生き方を実現することをめざしています。子どもたちにとって、「自分にふさわしい生き方とは何か？」を一緒に考えてみませんか。

東部地区 8月7日(水)
周東パストラルホール(岩国市)

西部地区 8月8日(木)
菊川ふれあい会館(アブニール)(下関市)

- 【参加対象】 保護者、教員、地域、産業界関係者
- 【実施内容】 小・中・高校等の実践発表、グループ協議等
- 【参加申込】 各学校を通じてお申し込みください。

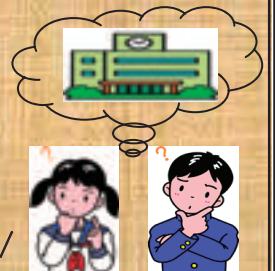
※保護者のみなさまの積極的なご参加をお待ちしています。

直接の申し込みは、
義務教育課(083-933-4600)
高校教育課(083-933-4627)まで

中学生の皆さんへ ~高校の特色をHPで紹介~

山口県教育委員会では、中学生の皆さんが高校を選ぶ際の参考になるように、各公立高校の「特色ある学校づくり」を高校教育課のウェブページに掲載します(7月末掲載予定)。各公立高校が「めざす学校像」や「育てたい生徒像」を示し、特色ある取組をわかりやすく紹介しますので、是非ご覧ください。

高校教育課ウェブページ <http://www.pref.yamaguchi.lg.jp/cms/a50300/index/>



「やまぐち学習支援プログラム」～家庭版～で

夏休みの家庭学習を充実させよう!

「やまぐち学習支援プログラム」～家庭版～は、家庭学習を支援するため、家庭から取り出すことができる問題をウェブ上に公開しています。

■やまぐちっ子学習プリント（基本問題）

小1～中3：国、算・数、社、理、英

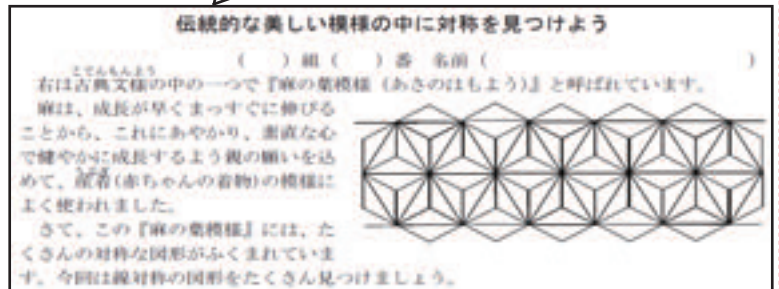
ステップ1からステップ4まで難易度に応じた問題を用意しました。自分で問題に取り組み、採点ができるようになっています。



■親子でチャレンジ学習プリント（親子問題）

小3～中3：国・算・数

思考力・判断力・表現力をみる問題を用意しました。親子でともに考えてみるのもよいのではないのでしょうか。



〈「義務教育課」トップページからアクセス〉

やまぐち総合教育支援サイト

教育に関する情報を「見たい!」「知りたい!」「ほしい!」ときは、やまぐち総合教育支援サイトへアクセスしてください。

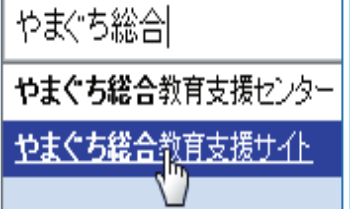
- ・子育てについてのアドバイス等の情報がほしい
- ・子どもの教育の悩みについて相談したい
- ・国や県の最新の教育情報を知りたい
- ・子どもが自分で学習できる教材がほしい
- ・希望している進路先の学校情報を知りたい



お問い合わせ先

☎ 083-987-1220

✉ jcho@center.ysr21.jp



のせ・おうち病児保育所

医療機関も子育て支援に頑張っています!

すこやかな子供の成長を楽しみに!!



医療法人社団
野瀬内科小児科
山口市大内長野1569-1
TEL 083-927-7400



真夏のオープンキャンパス

7月13日 ⑤ 12:30-17:00
[文化創造学科・看護学科]

7月14日 ⑥ 12:30-17:00
[国際文化学科・社会福祉学科・栄養学科]

※要事前予約

夏の終わりの
オープンキャンパス

8月25日 ⑦ 13:00-17:00

※要事前予約

お問い合わせ先 学生支援部教務入試グループ
TEL.083-928-5637



広告

山口博物館企画展

「発見！産業アドベンチャー」

～世界にはばたくメイドインやまぐち～

山口県には、高い技術力を誇り、世界で活躍する企業がたくさんあります。今回の企画展では、世界への“素材供給基地”という機能を担う山口県の産業を紹介します。今年の夏は山口県の産業が誇る“宝物”を、山口博物館へ見つけに行きませんか。

【やまぐちの産業マスターへの挑戦】

山口県初上陸の立体的映像（プロジェクションマッピング）を駆使し、山口県の産業に関する謎解きゲームを行います。

【メイドインやまぐち】

山口県から海外に輸出している車や船舶などの輸送機器、ハイテク機器、化学製品などを紹介します。

【山口県の産業の変遷】

明治、大正を経て、太平洋戦争後に全国有数の石油コンビナートに発展した周南地区、下関の水産業や造船業など、現在に到るまでの県内産業の歴史を紹介します。



招待券プレゼント(ペア10組20名様)
応募方法は巻末をご覧ください

会 期 平成25年7月12日(金)～8月25日(日)
開館時間 9:00～16:30(入館は16:00まで)
休 館 日 [7月] 16日(火)・22日(月)・29日(月)
[8月] 5日(月)・19日(月)
観 覧 料 700円(一般)、500円(学生)
※19歳未満及び70歳以上、高等学校・中等教育学校・
総合支援学校(特別支援学校)の児童生徒は無料

お問い合わせ先
山口県立山口博物館
電話(083)922-0294 FAX(083)922-0353
Web ページ
<http://www.yamahaku.pref.yamaguchi.lg.jp>
携帯
<http://www.yamahaku.pref.yamaguchi.lg.jp/m/>

夏休みは、美術館へ行こう！！

県立美術館（山口市）及び県立萩美術館・浦上記念館（萩市）では、今年度も魅力あふれる企画展を開催します。また常設展においても、展示替えを行いながら年間を通して優れたコレクションを紹介しています。

県立美術館

山口市亀山町3-1
電話083-925-7788 FAX083-925-7790
<http://www.yma-web.jp/>

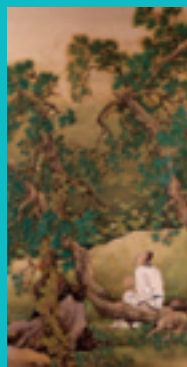
没後50年 松林桂月展

招待券プレゼント！
ペア10組20名様

萩市出身で、近代日本画の巨匠として文化勲章を受章した松林桂月の代表作約70点により、その豊かな芸術世界をご紹介します。

会 期 8月8日(木)～9月16日(月・祝)
※月曜日休館(但し、9/16は開館)

観覧料 一般900円(前売700円)
70歳以上、学生700円(前売500円)
※18歳以下は無料



愛吾廬 山口県立美術館蔵

《今後のラインナップ》

- 狩野一信 五百羅漢図展 10月10日(木)～12月8日(日)
- 第67回山口県美術展覧会 [H26] 3月13日(木)～3月30日(日)

萩美術館・浦上記念館

萩市平安古586-1
電話0838-24-2400 FAX0838-24-2401
<http://www.hum.pref.yamaguchi.lg.jp/>

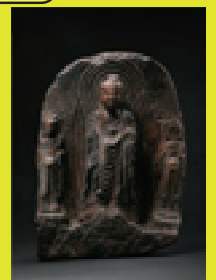
山口県・山形県友好協定締結30周年記念 黄河と泰山展

招待券プレゼント！
ペア10組20名様

世界遺産の泰山と黄河の恵みによって育まれた中華文明の一翼を担ってきた山東省の悠久の歴史と魅力を約80点の作品によりご紹介いたします。

会 期 6月29日(土)～8月25日(日)
※月曜日休館(但し、7/15、8/5、8/12は開館)

観覧料 一般1000円(前売800円)
70歳以上、学生800円(前売600円)
※18歳以下は無料



仏三尊像 山東博物館蔵

《今後のラインナップ》

- 大和保男の陶芸 9月3日(火)～9月29日(日)
- フランス印象派の陶磁器 10月8日(火)～11月24日(日)
- 現在形の陶芸 萩大賞展Ⅲ [H26] 1月2日(木)～2月2日(日)

※ギャラリートークや展覧会に関連したワークショップ等も行っています。詳しくは、各美術館または各美術館HPで。

