

令和3年 11月1日	<b>農作物病虫害発生予報</b> <b>11月</b>	山口県病虫害防除所 山口県農林総合技術センター
---------------	---------------------------------	----------------------------

～目 次～

I	予報の概要	1
II	予報	
	【主要病虫害】	2
	【その他の病虫害】	8
III	参考(予報の見方、気象予報)	9

I 予報の概要

農作物名	病虫害名	予想発生量	現 況	
			平年比	前年比
キャベツ	黒腐病	平年並	平年並	前年並
	コナガ	やや多	やや多	多
イチゴ	うどんこ病	やや多	やや多	多
	アブラムシ類	平年並	平年並	少
	ハダニ類	平年並	平年並	少
野菜全般	ハスモンヨトウ	多	多	多
	オオタバコガ	多	多	多

お問い合わせ先

TEL (083) 927-4006

FAX (083) 927-0214

E-mail a172011@pref.yamaguchi.lg.jp

## II 予報

### キャベツ

#### 1 黒腐病

##### (1) 予報内容

予想発生量	現 況		防除時期
	平年比	前年比	
平年並	平年並	前年並	発病初期

##### (2) 予報の根拠

ア 10月下旬の巡回調査では、発生ほ場率0%(平年0%)、発病株率0%(平年0%)で平年並みであった(±)。

イ 気象予報では、降水量はほぼ平年並み(±)。

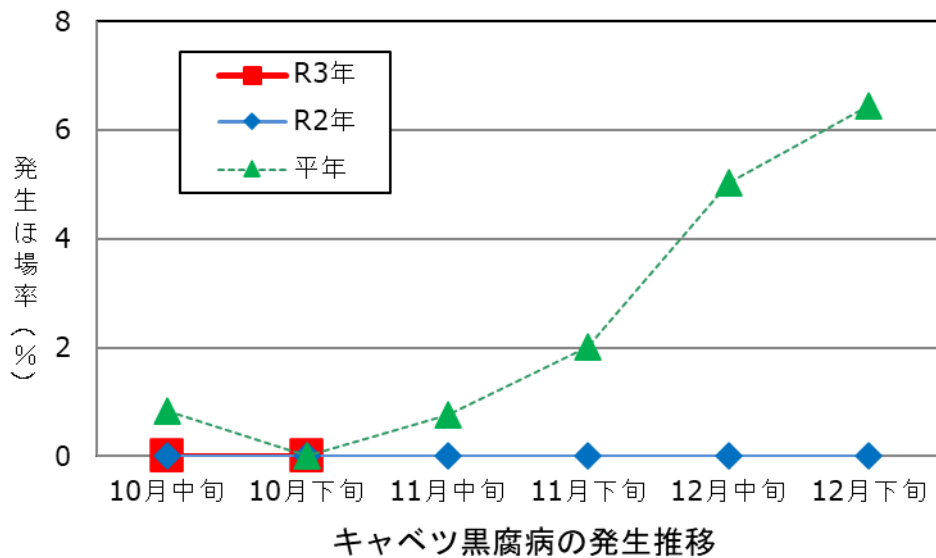
##### (3) 防除対策

###### <耕種的防除等>

排水溝を設置するなど、排水対策を徹底する。

###### <防除のポイント>

強風や大雨の後の防除と害虫の防除を徹底する。



#### 2 コナガ

令和3年10月15日付け令和3年度農作物病虫害発生予察注意報第3号参照

[https://www.pref.yamaguchi.lg.jp/cms/a17201/nougyou/shigen/tyuuihou\\_keihou.html](https://www.pref.yamaguchi.lg.jp/cms/a17201/nougyou/shigen/tyuuihou_keihou.html)

##### (1) 予報内容

予想発生量	現 況		防除時期
	平年比	前年比	
やや多	やや多	多	若齢幼虫期

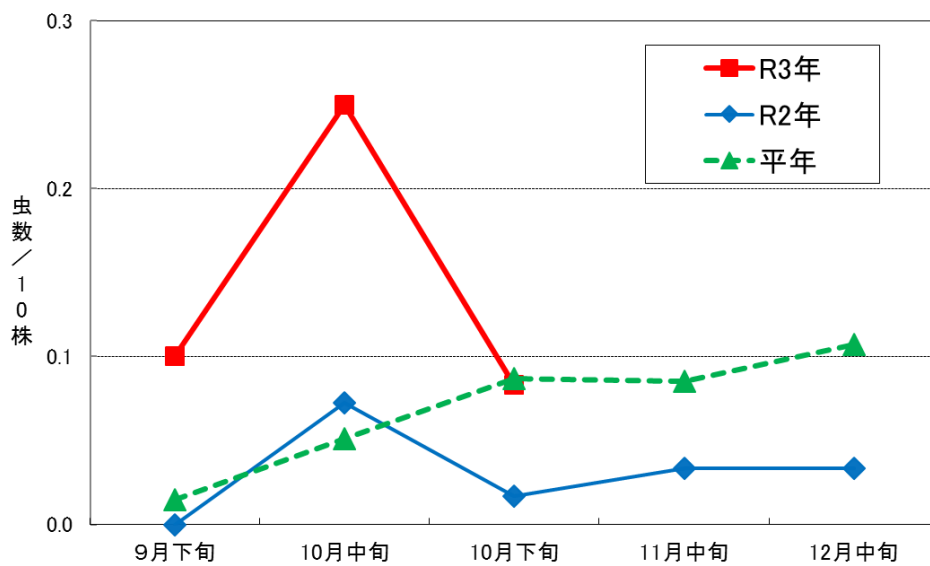
(2) 予報の根拠

- ア 10月下旬の巡回調査では、発生ほ場率25.0%（平年18.3%）、10株当たり虫数0.1頭（平年0.1頭）で平年並みであった。（±）。
- イ 10月の山口市でのフェロモントラップでの誘殺数は、77頭（平年35.4頭）で平年に比べ多かった（+）。
- ウ 気象予報では、気温、降水量はほぼ平年並み（±）。

(3) 防除対策

<防除のポイント>

- ア ほ場をよく観察し、発生が認められた場合には直ちに防除を行う。
- イ 多くの薬剤に抵抗性が発達しており、特に中齢から老齢幼虫は薬剤の効果が低下するので、若齢幼虫期の防除を徹底する。
- ウ 薬剤耐性を発達させないため、同一系統の薬剤の連用は避ける。



キャベツ コナガの発生推移

イチゴ

1 うどんこ病

(1) 予報内容

予想発生量	現況		防除時期
	平年比	前年比	
やや多	やや多	多	発病前または発病初期

(2) 予報の根拠

10月下旬の巡回調査では、発生ほ場率30.0%（平年21.5%）、発病株率5.6%（平年5.6%）、発病葉率3.0%（平年3.0%）で平年に比べやや多かった（+）。

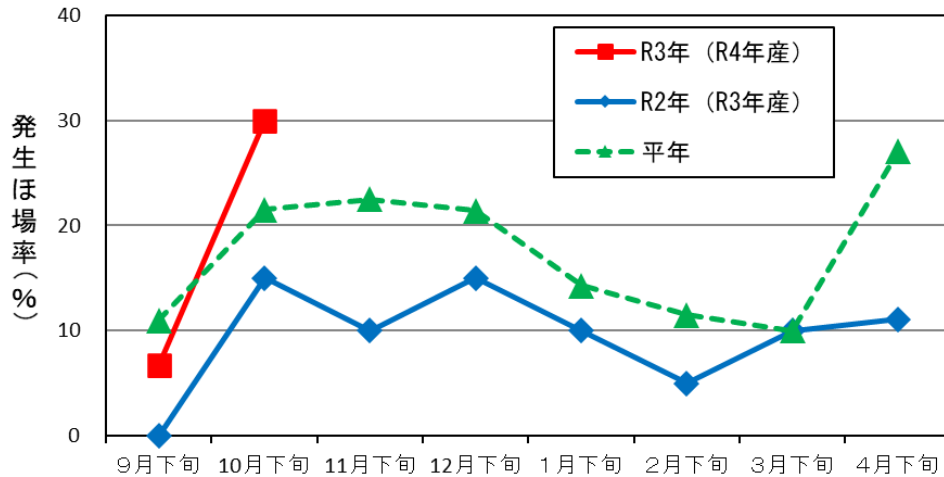
(3) 防除対策

<耕種的防除等>

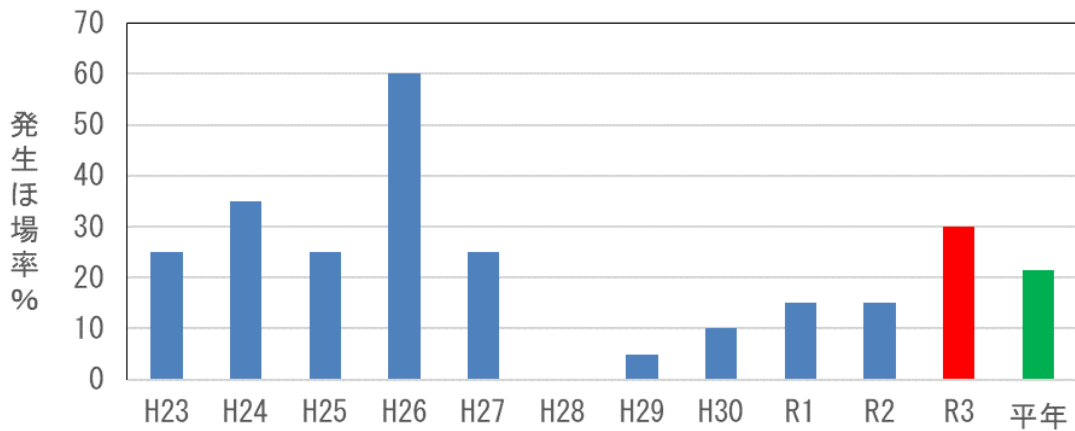
被害葉は伝染源となるので、施設外に持ち出し、適正に処分する。

<防除のポイント>

- ア 本病は、発病初期には葉裏に発生しやすいため、葉裏をよく確認し、早期発見に努める。
- イ 予防防除と発病初期の防除に重点をおき、薬液が葉裏や新芽にも十分にかかるよう古葉を除去し、丁寧に散布する。
- ウ 薬剤耐性を発達させないため、同一系統の薬剤の連用は避ける。



イチゴうどんこ病の発生推移



イチゴうどんこ病の発生ほ場率(10月下旬)

2 アブラムシ類

(1) 予報内容

予想発生量	現 況		防除時期
	平年比	前年比	
平年並	平年並	少	発生初期

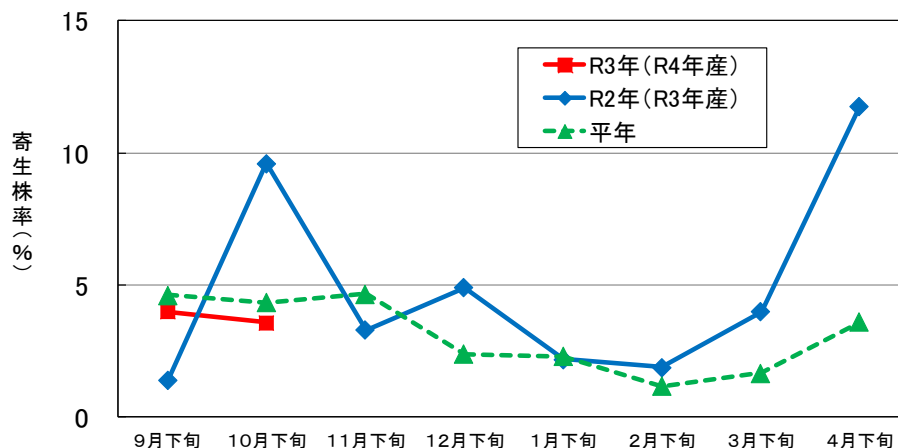
(2) 予報の根拠

- ア 10月下旬の巡回調査では、発生ほ場率25.0% (平年28.0%)、寄生株率3.4% (平年4.3%)で平年並みであった (±)。
- イ 気象予報では、気温はほぼ平年並み (±)。

(3) 防除対策

<防除のポイント>

- ア 薬剤散布時は、葉裏までムラなくかかるよう十分な量の薬液を散布する。
- イ 薬剤抵抗性を発達させないため、同一系統の薬剤の連用は避ける。



イチゴアブラムシ類の発生推移

3 ハダニ類

令和3年10月6日付け令和3年度農作物病害虫発生予察注意報第2号参照

[https://www.pref.yamaguchi.lg.jp/cms/a17201/nougyou/shigen/tyuuihou\\_keihou.html](https://www.pref.yamaguchi.lg.jp/cms/a17201/nougyou/shigen/tyuuihou_keihou.html)

(1) 予報内容

予想発生量	現況		防除時期
	平年比	前年比	
平年並	平年並	少	発生初期

(2) 予報の根拠

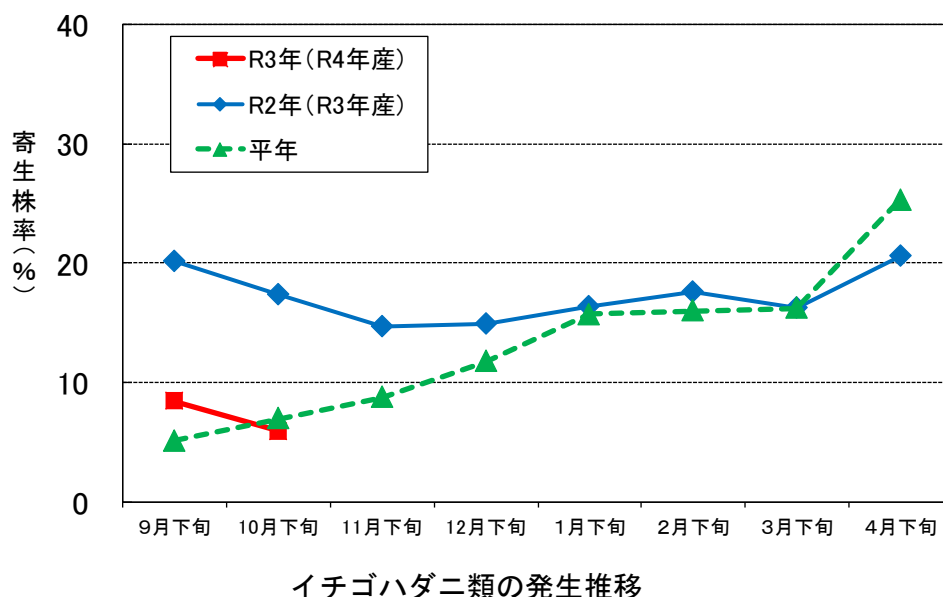
- ア 10月下旬の巡回調査では、発生ほ場率20.0% (平年25.5%)、寄生株率5.9% (平年6.9%) で平年並みであった (±)。
- イ 気象予報では、気温はほぼ平年並 (±)。

(3) 防除対策

<防除のポイント>

- ア ほ場をよく観察し、発生を認めたら直ちに防除を行う。
- イ 薬剤防除の前には、薬剤が葉裏まで十分かかるように下葉を除去する。また、除去した下葉は、ほ場外に持ち出し適正に処分する。
- ウ 気門封鎖剤を使用する場合は、その多くがハダニ類の卵には効果が低く、残効性がないため、7～10日間隔で散布する。
- エ 薬剤抵抗性を発達させないため、同一系統の薬剤の連用は避ける。化学農薬に対する抵抗性が発達しているため、散布後に効果を確認し、十分な効果が認められない場合は、気門封鎖剤を中心に防除を行う。

- オ 天敵（ミヤコカブリダニ）は次のことに注意して使用する。
- (ア) ハダニの発生前、または天敵に影響の少ない薬剤でハダニ類の密度を低下させた後、放飼する。
  - (イ) 天敵を放飼した後は、天敵に影響の少ない薬剤（マイトコーネ剤、ダニコング剤、スターマイト剤等）を使用する。
  - (ウ) 硫黄のくん煙は1日2時間程度とする。
- カ 開花期以降の薬剤散布は、ミツバチに影響の少ない薬剤を使用する。



野菜全般

令和3年10月15日付け令和3年度農作物病害虫発生予察注意報第3号参照

[https://www.pref.yamaguchi.lg.jp/cms/a17201/nougyou/shigen/tyuuihou\\_keihou.html](https://www.pref.yamaguchi.lg.jp/cms/a17201/nougyou/shigen/tyuuihou_keihou.html)

1 ハスモンヨトウ

(1) 予報内容

予想発生量	現況		防除時期
	平年比	前年比	
多	多	多	若齢幼虫期

(2) 予報の根拠

- ア 10月下旬の巡回調査では、キャベツでの発生ほ場率83.3%（平年35.8%）、寄生株率12.0%（平年1.4%）で平年に比べ多かった（+）。イチゴでの発生ほ場率15.0%（平年11.9%）、寄生株率0.9%（平年0.4%）で平年に比べやや多かった（+）。
- イ 気象予報では、気温、降水量はほぼ平年並み（±）。

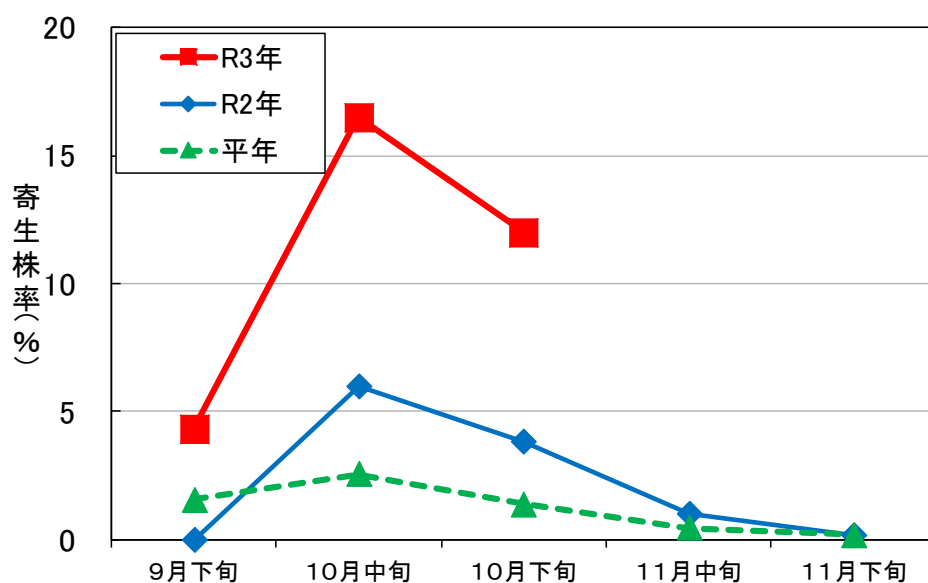
(3) 防除対策

<耕種的防除等>

黄褐色の毛に覆われた卵塊や若齢幼虫が集中した葉を見つけた場合は捕殺する。

<防除のポイント>

- ア ほ場をよく観察し、発生が認められた場合には直ちに防除を行う。
- イ 施設栽培では、葉の裏以外に鉄骨パイプ等の高い位置に産卵することが多いので、施設内もよく観察する。
- ウ 多くの薬剤に抵抗性が発達しており、特に中齢から老齢幼虫は薬剤の効果が低下するので、若齢幼虫期の防除を徹底する。
- エ 薬剤抵抗性を発達させないため、同一系統の薬剤の連用は避ける。



キャベツ ハスモンヨトウの発生推移

2 オオタバコガ

(1) 予報内容

予想発生量	現況		防除時期
	平年比	前年比	
多	多	多	若齢幼虫期

(2) 予報の根拠

- ア 10月下旬の巡回調査では、キャベツでの発生ほ場率66.7%(平年20.8%)、寄生株率2.7%(平年0.8%)で平年に比べ多かった(+)。イチゴでの発生ほ場率0%(平年0.0%)、寄生株率0%(平年0.1%)で平年並みであった(±)。
- イ 10月の山口市でのフェロモントラップでの誘殺数は、117頭(平年114頭)で平年並みであった(±)。
- ウ 気象予報では、気温、降水量はほぼ平年並み(±)。

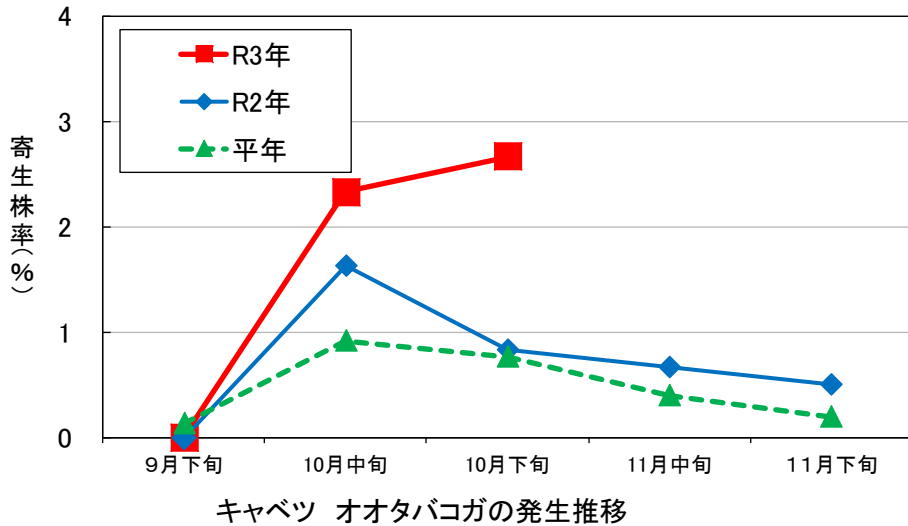
(3) 防除対策

<耕種的防除等>

幼虫は見つけ次第捕殺する。

<防除のポイント>

- ア 定期的にはほ場をよく観察し、発生が認められた場合には直ちに防除を行う。
- イ 中～老齢幼虫はハクサイやキャベツの結球部に食入するので、若齢幼虫時の防除を徹底する。
- イ 薬剤抵抗性を発達させないため、同一系統の薬剤の連用は避ける。



【その他の病害虫】

作物名	病害虫名	予想発生量	現況		発生ほ場率		備考
			平年比	前年比	本年 (%)	平年 (%)	
キャベツ	ウワバ類	多	多	多	50.0	15.2	
	シロイチモジヨトウ	多	多	多	8.3	5.3	
イチゴ	アザミウマ類	やや多	やや多	前年並	27.3	7.2	



### Ⅲ 参考

#### 1 予報の見方

##### (1) 病虫害発生量の基準（原則として過去10年間の発生量と比較）

###### ア 平年比

多	過去10年間で最も多かった年と同程度以上の発生
少	〃 で最も少なかった年と同程度以下の発生
やや多	〃 で2～3番目に多かった年と同程度の発生
やや少	〃 で2～3番目に少なかった年と同程度の発生
平年並	〃 で標準的にみられた発生（上記4項目を除くもの）

注：過去の発生量との比較を表わすもので、被害や防除の必要性とは異なる）

###### イ 前年比

多	平年比の5段階評価で区分し、前年の評価より多い発生
少	〃 前年の評価より少ない発生
前年並	〃 前年の評価と同等の発生（上記2項目を除くもの）

##### (2) 病虫害発生時期の基準（原則として過去10年間の発生時期と比較）

早 い	過去10年間の平均値より6日以上早い
遅 い	〃 より6日以上遅い
やや早い	〃 より3～5日早い
やや遅い	〃 より3～5日遅い
平年並	〃 を中心として前後2日以内

##### (3) 予報根拠における発生要因の評価基準

+	発生を助長する要因
±	発生の助長及び抑制に影響の少ない要因
-	発生を抑制する要因

#### 2 気象予報

##### (1) 概要

###### 1 か月気象予報（10月28日福岡管区気象台発表）

予 報	低 い (%) 少 ない	平年並 (%)	高 い (%) 多 い
気 温	3 0	4 0	3 0
降 水 量	3 0	4 0	3 0
日 照 時 間	3 0	4 0	3 0

###### 週ごとの気温傾向

予 報	低 い (%)	平年並 (%)	高 い (%)
1 週 目	2 0	4 0	4 0
2 週 目	3 0	5 0	2 0
3～4 週 目	4 0	3 0	3 0