

山口県ノリ養殖情報 第8号

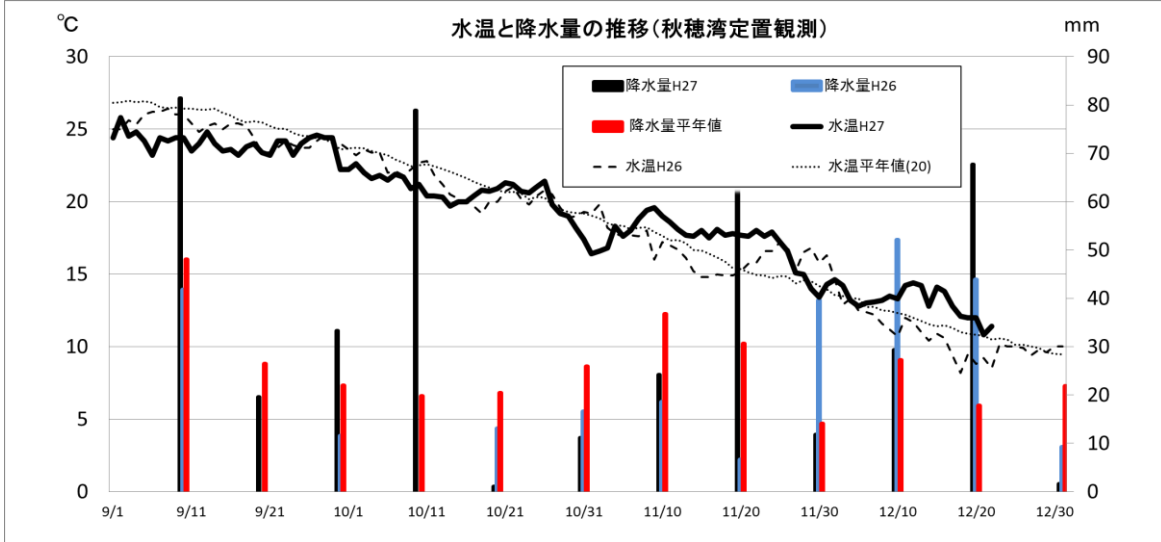
平成27年12月22日(火)
山口県水産研究センター内海研究部

1 気象・海況

水温は全国的に高い状態で推移しており、県内においても依然として平年より高い値で推移しています。不安定な天候が続いており、定期的な降雨により降水量は平年より高い値で推移しています。

向こう一週間は、気圧の谷や寒気の影響で雲が広がりやすく、23日は雨となるでしょう。最高気温と最低気温はともに、期間の前半は平年並か平年より高く、かなり高い日もありますが、期間の後半は平年並か平年より低いでしょう。降水量は、平年より多い見込みです。

海上は、期間の後半は波が高い日があるでしょう。



2 栄養塩

12月21日に採水し、栄養塩分析を行いました。結果は以下の表のとおりです。藤曲浦漁場を除き、窒素、リン共に低下しています。

単位:ガンマ($\mu\text{g}/\text{L}$)

地区名	採水箇所数	DIN(無機3態窒素)		PO ₄ -P(リン酸態リン)	
		平均	最大-最少	平均	最大-最少
王喜	2	22.5	32.3 - 12.7	0.3	0.6 - 0.0
山陽小野田	—	—	—	—	—
藤曲浦	2	383.2	631.7 - 134.7	31.0	52.2 - 9.7
新宇部	—	—	—	—	—
宇部岬(217号)	4	21.1	43.6 - 5.4	3.3	10.0 - 0.9
宇部岬(218号)	2	13.6	13.8 - 1.8	1.6	13.4 - 1.4

※ ガンマ($\mu\text{g}/\text{L}$)から($\mu\text{g-atom}/\text{L}$)への変換:DIN数値÷14、PO₄-P数値÷31で計算してください。

※ 山陽小野田地区については、今回は測定を行っていません。

3 プランクトン発生状況

プランクトン(珪藻類)量は各地区ともに少ない状態でした。

4 養殖

宇部岬・藤曲浦漁場ではバリカン症が発生しており、2回目の摘採を中心に行われています。一方、王喜漁場では4回目の摘採が始まっています。

5 共販

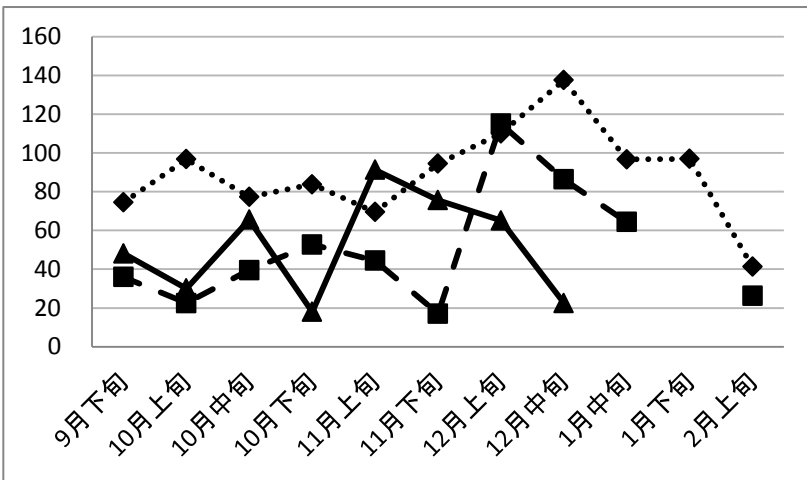
第2回共販が12月10日に行われました。結果は以下のとおりです。第3回共販は、明後日、12月24日(木)に行われる予定です。

漁場	数量(枚)	数量累計(枚)	金額(円)	金額累計(円)	平均単価(円)	平均単価累計(円)	高値	安値
宇部岬	145,400	161,800	1,949,846	2,265,092	13.41	14.00	22.09	8.69
藤曲浦	98,700	127,400	1,463,711	1,946,709	14.83	15.28	17.49	13.09
小野田	0	0	0	0				
王喜	270,900	375,600	3,734,123	5,500,893	13.78	14.65	21.09	10.29
新宇部	39,600	39,600	651,294	651,294	16.45	16.45	17.49	13.09
県内全体	554,600	704,400	7,798,974	10,363,988	14.06	14.71	22.09	8.69

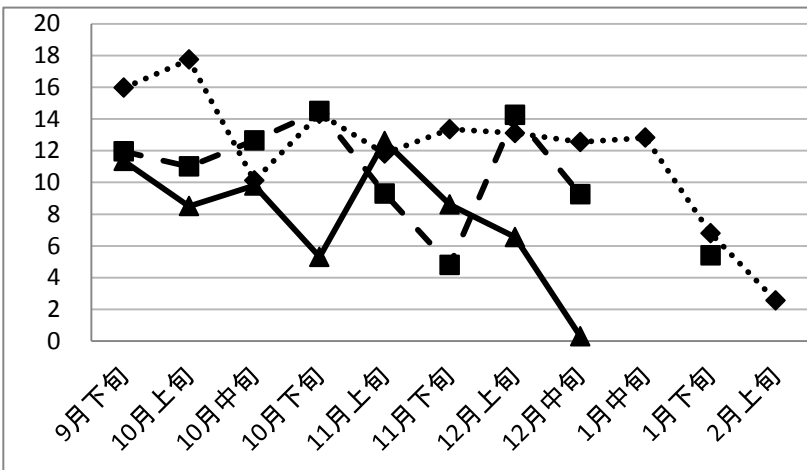
※ 藤曲浦、新宇部漁場については高値・安値の内訳が不明です。

6 その他

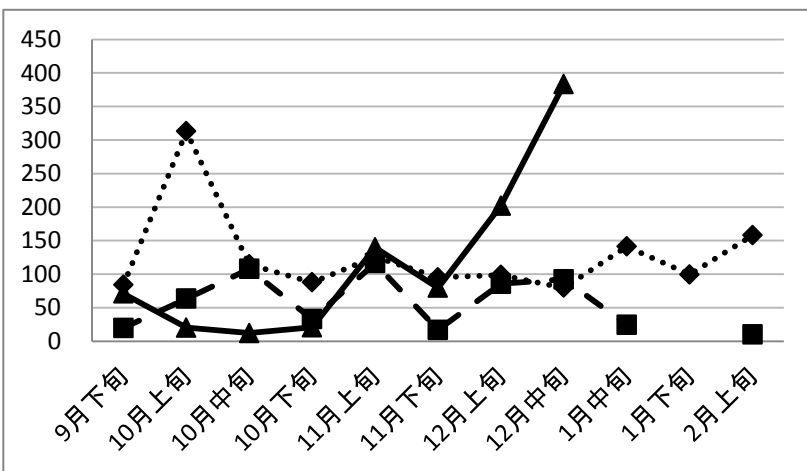
次回の「ノリ情報(第9報)」は1月14日(木)、栄養塩調査の採水は1月13日(水)の予定です。



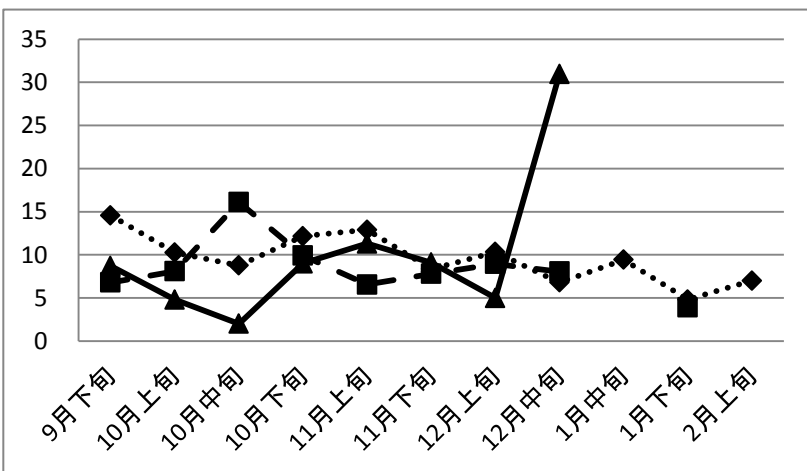
王喜漁場 (DIN)
 ●●● 平均 -■- H26 -▲- H27



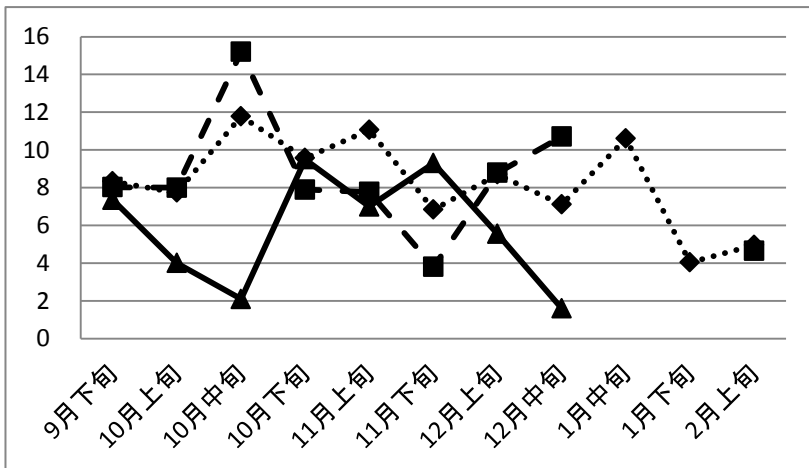
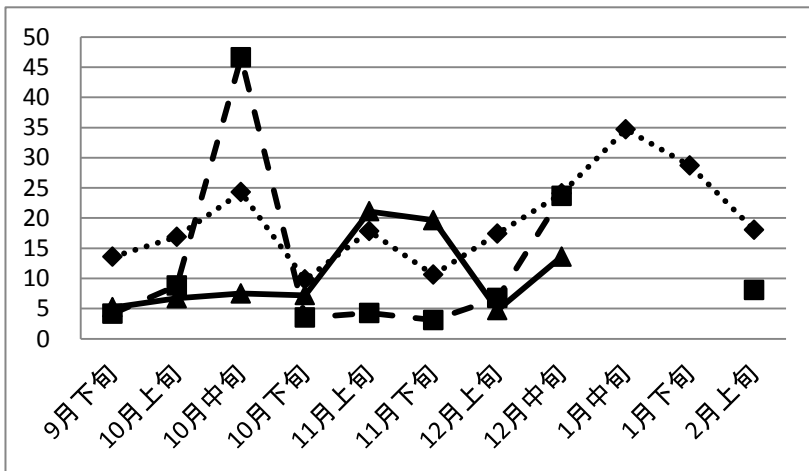
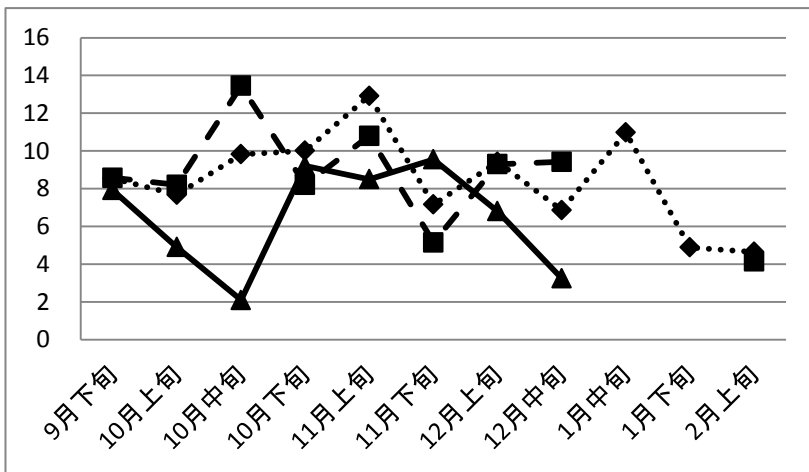
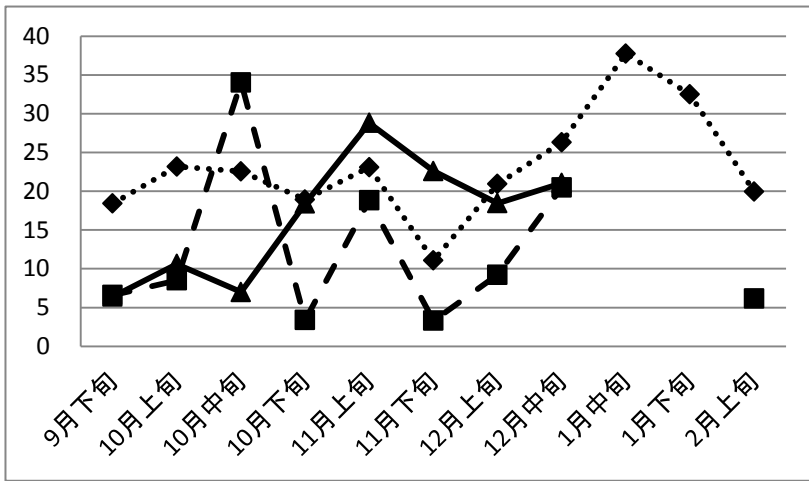
王喜漁場 (PO4-P)
 ●●● 平均 -■- H26 -▲- H27

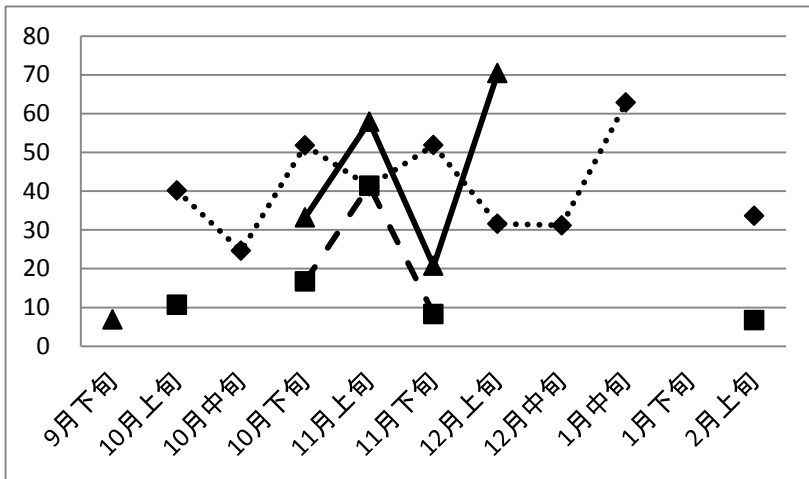


藤曲浦漁場 (DIN)
 ●●● 平均 -■- H26 -▲- H27

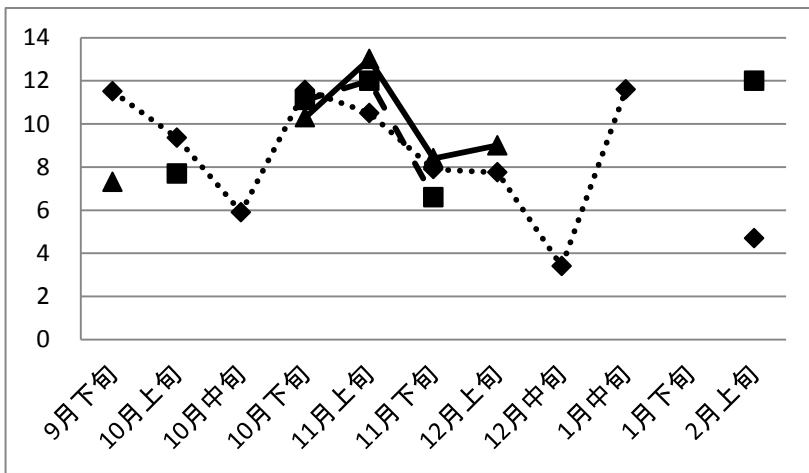


藤曲浦漁場 (PO4-P)
 ●●● 平均 -■- H26 -▲- H27





新宇部漁場(DIN)
 ●●●● 平均 ■■ H26 ▲▲ H27



新宇部漁場(PO4-P)
 ●●●● 平均 ■■ H26 ▲▲ H27