

下関漁港統計年報

(平成18年版)



山口県下関水産振興局

目 次

第 1 下関漁港の概況

1	下 関 漁 港	1
2	下 関 漁 港 の 沿 革	1
	下 関 漁 港 年 表	3
3	山口県下関水産振興局組織図	4
4	卸 売 業 者	5
5	買 受 人	5
6	下関漁港の基本施設	6
7	下関漁港の機能施設	7
8	漁港施設使用料	8
9	市場の基本施設	9
10	市場の機能施設	10
11	市場施設使用料	11

第 2 下関漁港における平成 1 8 年の水揚動向

	下関漁港における平成 1 8 年の水揚動向	13
--	-----------------------	----

第 3 統 計 諸 表

1	漁 船 統 計	
(1)	漁業種類別入港隻数	16
(2)	過去 1 0 ヶ年の漁業種類別入港隻数の推移	17
2	水揚量、魚価統計	
(1)	漁業種類別水揚量及び推定水揚金額	18
(2)	過去 1 0 ヶ年の漁業種類別水揚量の推移	19
(3)	主要魚種別水揚量(下関漁港総水揚量)	20
(4)	過去 1 0 ヶ年の主要魚種別水揚量の推移	21
(5)	輸入水産物主要魚種別水揚量	22
(6)	過去 1 0 ヶ年の輸入水産物の推移	23
(7)	輸入水産物主要魚種別水揚量(分港)	24

3 卸売市場統計

(1)	卸売市場の取扱状況	25
(2)	過去10ヶ年の卸売市場市場取扱状況の推移	26
(3)	漁業種別取扱量	27
(4)	主要魚種別水揚量	
ア	下関漁港地方卸売市場(本港市場)扱い	28
イ	下関漁港地方卸売市場(本港市場)扱い(日本物)	29
ウ	下関漁港地方卸売市場(本港市場)扱い(輸入物)	30
エ	下関市地方卸売市場南風泊市場(分港市場)扱い	31
(5)	主要魚種別平均単価	
ア	下関漁港地方卸売市場(本港市場)扱い	32
イ	下関漁港地方卸売市場(本港市場)扱い(日本物)	33
ウ	下関漁港地方卸売市場(本港市場)扱い(輸入物)	34
エ	下関市地方卸売市場南風泊市場(分港市場)扱い	35

4 参考

(1)	下関漁港を根拠地とする漁業登録上の漁船勢力	
ア	大臣許可、承認漁業に係る漁船	36
イ	知事許可、自由漁業に係る漁船	37
(2)	下関漁港を根拠地とする漁業登録上の過去10ヶ年の漁船勢力の推移	38
(3)	過去10ヶ年の西日本主要5漁港水揚量、水揚金額の推移	39

第1 下関漁港の概況

1 下関漁港

- (1) 所在地
山口県下関市大和町 1 丁目16番 1 号
- (2) 漁港の種類
特定第3種
(昭和35年3月21日政令第37号)
- (3) 漁港の管理者
山口県(昭和27年6月9日農林省告示第256号)

2 下関漁港の沿革

下関は本州最西端にあり、三方が海に開かれるとともに、山陽と山陰、本州と九州の結節点となることから、古来より海陸交通の要衝として栄えてきた。その下関に位置する下関漁港は、全国で代表的な設備・機能を有する特定第3種漁港であり、本港は、古くから遠洋・沖合漁業の基地として、また、分港(南風泊)は主にふぐの水揚げ港として、大きな役割を果たしてきた。

【下関漁港 本港】

(漁港施設)

明治末期から大正初期にかけて近代漁法がはじまり、トロール漁業、機船底びき網漁業等が発達するにつれ、次第に遠洋・沖合への出漁が活発となっていった。しかし、現在の竹崎町に位置していた当時の漁港は、小瀬戸で急流のため漁船の接岸も困難で、遠洋漁業基地としての機能を満たすものではなかった。

こうした中、関門海峡の鉄道トンネル建設計画の一環として小瀬戸が埋め立てられることとなり、これにあわせて年間水揚量10万トンの処理をめざす漁港修築工事が昭和3年(1928年)に計画された。

昭和7年に工事は着工され、昭和12年(1937年)には小瀬戸を締切り、昭和13年(1938年)に閘門(引戸式)が設置された。最終的に水深-5.5m、岸壁1,500m、用地200,000m²を有する近代漁港が昭和17年(1942年)にほぼ完成し、当時東洋一と称された。以後も漁港関連施設整備が継続され、水揚量も次第に増加して、昭和35年(1960年)には特定第3種漁港として国の指定を受けることとなる。

昭和41年(1966年)には年間水揚量約28万5千トンを記録して全国一となるなど、処理すべき漁獲物の量が当初計画時の想定をはるかに上回るに至ったため、さらなる漁港修築拡張工事が計画され、昭和44年(1969年)に既存岸壁前面の埋立工事に着手した。この結果、水深-7.0m、岸壁660m、用地21,800m²の造成、荷さばき所の拡幅、積込場(上屋を含む)整備が行われ、昭和48年(1973年)に現在の漁港が完成した。

しかし、漁獲制限、需要減退、資源枯渇といった漁業全体を取り巻く情勢の悪化とともに、陸上交通網の発達に伴って当漁港の水揚げ港としての優位性が相対的に低下したことなどから、以西底曳網漁業では、平成4年(1992年)には当漁港を根拠地とする漁船が

皆無となった。

(卸売市場)

昭和17年(1942年)の漁港完成と同時に下関市営の下関市中央市場が業務を開始した。しかし、市営の市場は昭和25年(1950年)には閉鎖され、同年、民営の下関漁港市場が市場業務を再開した。その後、昭和48年の漁港拡張工事の完了に伴い、開設者を山口県に移行し、県営の公設地方卸売市場となって現在に至っている。

市場流通を取り巻く環境の変化に対応するため、防風扉施設(昭和58年度)、活魚施設(昭和62年度、平成元年度)、保冷库・冷凍庫施設(平成7年度)、廃棄物処理施設(平成7年度)の整備等、順次、市場機能施設の充実を図ってきたが、特に、平成9年度からは下関漁港市場施設整備基本計画の策定により、正面進入路の移転整備(平成9年度)、共同集配施設の整備(平成9年度・10年度)、福利厚生施設の整備(平成10年度・11年度)を行ない、平成15年3月には、漁港ビル本館南(新市場棟)が竣工、供用を開始した。当施設は、大型車輛にも充分に対応できる買荷積込所を拡充整備、種々の衛生管理対策(防塵・防鳥対策として天井の設置と埋込照明器具、防風扉、紫外線殺菌装置、冷房スポットの設置、足洗場・トイレの集約化等)を特徴としている。

平成16年12月には、水産分野では全国で初めて国の構造改革特区の認定を受け、漁港施設の民間業者への貸付により、卸売業者等が自ら漁港内において施設整備を行う途を開いた。この構造改革特区を活用して、平成17年8月から下関唐戸魚市場(株)が卸売業務を開始し、卸売業者は既存の下関中央魚市場(株)との2社体制となっている。

【下関漁港 南風泊分港】

下関市の水産加工業はかつてより下関市の重要な産業であったが、1960年代に下関漁港の水揚量が伸張していくなかにおいて、概して中小企業が多く、立地も散在しており、新規の加工場用地が不足する状態であった。このため、南風泊分港の漁港増設とその近接地への加工場団地造成が計画され、昭和43年(1968年)に着手した。泊地の浚渫等を経て、水深-4.0m、岸壁480m、用地115,000㎡を整備、昭和45年(1970年)に現在の南風泊分港が完成した。さらに、昭和46年(1971年)度から3ヵ年にわたって漁港関連施設の整備が行われ、約68,500㎡の第一次南風泊水産加工団地が昭和50年(1975年)に完成した。

この間、昭和47年(1972年)4月からアナゴ、カニ、サザエ、アカガイ等の韓国産活魚介類の水揚げが開始、昭和49年(1974年)11月からは市営の下関市地方卸売市場南風泊市場が開設され下関唐戸魚市場(株)のふぐ部門が進出した。

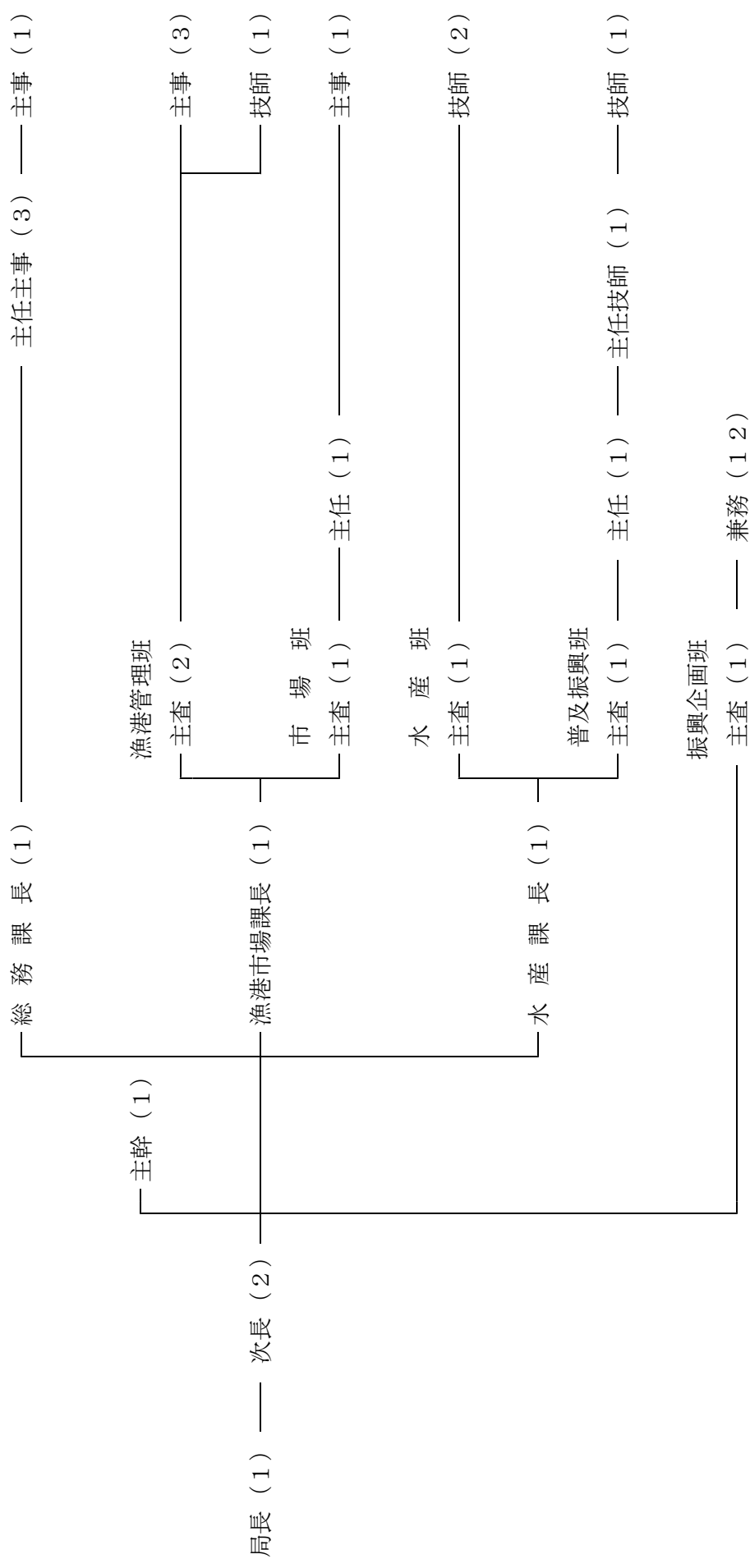
これ以後、ふぐ主体の活魚槽等の附帯施設を含めた市場施設の整備が行われてきたが、第8次漁港整備計画に基づき、昭和63年(1988年)度からの5ヵ年計画で、ふぐを主体とした約32,000㎡の蓄養水面を有した西日本一の活魚の一大集散基地と、その背後地に蓄養施設、水産加工場及び冷蔵施設等、約143,200㎡の用地を持つ第二次南風泊水産加工団地が造成された。

加工場団地には、現在までに、第一次、二次あわせて46社が入植し、水産加工業を営んでいる。

下 関 漁 港 年 表

年 次	下 関 漁 港 に 関 する 事 項	参 考 事 項
昭和 3年 昭和 7年 昭和17年 "	漁港修築計画策定 (年間10万トン処理) 漁港修築工事起工 (総工費700万円) 漁港修築工事完了、旧本館完成 下関市中央市場 (市営) 開場	関門鉄道トンネル開通 (S17)
昭和25年 " 昭和26年 " 昭和27年	下関漁港市場 (民営) 開場 第1次以西底びき網漁船減船 (120隻) 下関漁港保税上屋許可 韓国輸入水産物水揚開始 山口県が漁港管理者となる	マッカーサーライン制定 (S20) マッカーサーライン廃止、李ライン宣言 (S27)
昭和32年 昭和35年	東館・西館が完成 特定第3種漁港に指定	関門国道トンネル開通 (S33)
昭和41年 " 昭和44年 昭和45年 昭和46年 昭和47年 " 昭和48年 " 昭和49年	水揚量が全国一を記録する (285,255 t) 南風泊分港修築工事起工 漁港修築拡張工事起工 (本港) 南風泊分港完成 韓国輸入水産物「南成号」水揚開始 韓国産活魚介類の水揚げ開始 第2次以西底びき網漁船減船 (38隻) 漁港修築拡張工事完了、本館完成 下関漁港地方卸売市場開設者を山口県に移行 下関市地方卸売市場 南風泊市場 開場	李ライン廃止 (S40) 関釜フェリー就航 (S45) 関門大橋開通 (S48) 第1次オイルショック (S48)
昭和50年 昭和51年 昭和56年 昭和59年 "	南風泊水産加工団地形成完了 3号上屋及び8号上屋の整備 第3次以西底びき網漁船減船 (23隻) 防風扉20基設置 (180m) 活魚施設設置 (48㎡)	山陽新幹線開通 (S50) 米・ソ200カイリ施行 (S52) 第2次オイルショック (S53) 第1回下関さかな祭を開催 (S58)
昭和61年 " 昭和62年 昭和63年	鉄道用冷蔵コンテナ60基設置 保冷库 (74㎡) ・冷凍庫 (19㎡) 設置 防風扉24基増設 (216m) 天然活魚の試験販売開始	ふぐの販売及び処理の規制に関する条例施行 (S60)
平成元年 平成 2年 " " 平成 3年 " 平成 4年 平成 6年 " 平成 8年 " 平成 9年 平成10年	南風泊分港 第8次漁港修築工事起工 第4次 (第1年次) 以西底びき網漁船減船 (6隻) 活魚施設増設 (134㎡) 韓国輸入水産物「南成号」の水揚中止 大洋漁業の以西部門撤退 第4次 (第2年次) 以西底びき網漁船減船 (12隻) 中国輸入水産物の水揚本格化 以西底びき網漁船消滅 第2次南風泊水産加工団地形成完了 沖合底びき網漁船減船 (8隻) 保冷库 (190㎡) ・冷凍庫 (58㎡) 設置 廃棄物処理施設 (発泡スチロール溶融炉) (169㎡) 設置 沖合底びき網漁船減船 (4隻) のため30隻での操業 冷蔵庫上屋を新設	山口県の魚「ふく」に選定 (H元) 第44回全国漁港大会開催 (H4) 仙崎漁港において第14回全国豊かな海づくり大会開催 (H6) 第1回漁港まつり (H7) 卸売業者 下関魚市場 (株) 倒産 (H8) 水産都市しものせき活性化プロジェクト21委員会発足 (H8) 国際海洋法条約を批准 (H8) T A C開始 (H8) 日中新漁業協定締結 (H9) 日韓新漁業協定締結 (H10)
平成11年 " 平成12年 " 平成13年 " " 平成14年 " " 平成16年 平成17年 平成18年	9号上屋 (トラックヤード) 新設 下関漁港正面進入路付け替え供用開始 下関漁港福利厚生施設完成 漁船員厚生施設「いさりび」閉鎖 本館南1工区完成、卸売場供用開始 沖合底びき網モデル船 (第1・第2やまぐち丸) 操業開始 -7.5m岸壁施設完成 (耐震岸壁) 本館南2工区完成 沖合底びき網漁船減船 (4隻) のため28隻での操業 -2.0m物揚場、西防波堤完成 (海士郷地区) 国の構造改革特区の認定を受ける 沖合底びき網漁船減船 (2隻) のため26隻での操業 保冷库 (58㎡) 設置 沖合底びき網漁船減船 (2隻) のため24隻での操業	下関漁港地方卸売市場基本計画策定 (H11) 改正卸売市場法施行 (H12) 下関漁港はアンコウの水揚日本一をPR (H15) プロ21委員会で漁港市場へのセリ集約等活性化策を決定 (H15) 卸売業者 下関唐戸魚市場 (株) と行政財産の貸付契約を締結 (H16) 下関唐戸魚市場 (株) が漁港市場での卸売業務を開始 (H17)

3 山口県下関水産振興局組織図



計 28人

(平成18年4月1日現在)

4 卸売市場・卸売業者・買受人

漁港区分	下 関 漁 港	下関漁港南風泊分港
卸売市場名	山口県下関漁港地方卸売市場	下関市地方卸売市場 南風泊市場
市場開設者	山口県	下関市
卸売業者名	下関中央魚市場(株) 下関唐戸魚市場(株)	下関唐戸魚市場(株)
買受人数	94名	28名
買受人組合	下関水産物買受人組合 下関唐戸魚市場仲卸協同組合	下関唐戸魚市場仲卸協同組合

(平成18年4月1日現在)

5 下関漁港の基本施設

区分	種類	数量	内 訳				
			本 港	分 港			
外 か く 施 設	防 波 堤	1,329.5m	伊崎防波堤	176 m	南風泊北防波堤	200 m	
			小門防波堤	55 m	南風泊南防波堤	150 m	
			海士郷防波堤	233 m	南風泊東防波堤	135 m	
			外港東防波堤	36 m	南風泊 A 防波堤	150 m	
			大坪離岸堤	70 m	海士郷西防波堤	124.5m	
	導 水 路	73 m	水深 - 2.5 m	幅 4 m			
	閘 門	73 m	水深 - 3 m	幅 8 m			
	護 岸	4,015.8m	伊崎地区護岸	756.5m	南風泊地区護岸	711 m	
			海士郷地区護岸	561.4m	竹の子島地区護岸	126.7 m	
			閘門・外地区護岸	1,028.6m	南風泊道路護岸	724 m	
			大坪地区護岸	107.6 m			
	係 留 施 設	陸揚輸送岸壁	1,800 m	大和町岸壁	1,110 m	南風泊岸壁	690 m
		出漁準備岸壁 〔休けい・ 係船岸壁 を含む。〕	1,446.5m	大和町岸壁	359.5m	南風泊岸壁	205 m
				竹崎岸壁	-		
				伊崎岸壁	670 m		
海士郷岸壁				212 m			
物 揚 場		904.1m	大和町物揚場	200.4m	南風泊物揚場	169.5m	
			伊崎物揚場	128.2m			
			小門物揚場	102.2m			
			海士郷物揚場	303.8m			
船 揚 場		242.5m	伊崎船揚場	37 m	南風泊船揚場	127 m	
	小門船揚場		40.5m				
	海士郷船揚場		38.0m				
棧 橋	27ヶ所		21ヶ所		6ヶ所		
係船浮標	2基		2基				
水域	停係泊禁止区域(航路)	181,348m ²		156,648m ²		24,700m ²	
施設	泊 地	222,740m ²		100,740m ²		122,000m ²	

(平成18年4月1日現在)

6 下関漁港の機能施設

区分	種類	数量	内 訳	
			本 港	分 港
輸送 施設	道 路	12,429.8m	4,652.8m	7,777.0m
	鉄 道	1,980.5m	1,980.5m	—
用 地 ・ 建 物	荷さばき所用地	29,393.9㎡	22,883.9㎡	6,510.0㎡
	駐 車 場 用 地	12,689.3㎡	6,158.9㎡	6,530.4㎡
	漁港管理施設用地	400.6㎡	400.6㎡	—
	野 積 場 用 地	14,313.2㎡	11,778.2㎡	2,535.0㎡
	閘 門 敷 用 地	3,506.9㎡	3,506.9㎡	—
	冷 凍 冷 蔵 用 地	11,478.9㎡	3,537.6㎡	7,941.3㎡
	水 路 敷 用 地	5,739.7㎡	11.4㎡	5,728.3㎡
	水産倉庫用地	6,595.7㎡	4,847.3㎡	1,748.4㎡
	漁船修理場用地	876.3㎡	431.9㎡	444.4㎡
	加 工 場 用 地	152,959.7㎡	—	152,959.7㎡
	給油施設用地	938.6㎡	—	938.6㎡
	漁港厚生用地	1,440.0㎡	1,440.0㎡	—
	蓄 養 施 設 用 地	41,964.8㎡		水面 32,232.3㎡ 陸域 9,732.5㎡
	漁港ビル旧本館2階	1,698.0㎡	1,698.0㎡	—
漁港ビル西館2階	1,224.0㎡	1,224.0㎡	—	
航 行 補 助 施 設	航 路 標 識	7 基	灯標 1 基 灯台 1 基 導灯 2 基	灯台 3 基
漁船漁具 保全施設	漁船修理工場	7 工場	6 工場	1 工場
	漁船機関修理工場	1 2 工場	1 1 工場	1 工場
補給施設	給 水 施 設	5 ヶ所	大和町岸壁 3 ヶ所	2 ヶ所
	給 油 施 設	タンク 1 2 基	1 2 基	—
		給油船 1 1 隻	1 1 隻	—
上 屋		5,141.24㎡	4,035.40㎡	1,105.84㎡
上 屋 内 訳	(本港)		(分港)	
	2号上屋	1,511.64㎡	上屋(D棟)	1,105.84㎡
	3号上屋	1,233.26㎡		
	7号上屋	587.40㎡		
	冷蔵庫上屋	703.10㎡		

(平成18年4月1日現在)

7 漁港施設使用料

下関漁港は特定第3種漁港として、山口県が管理しており、下関漁港管理条例によって岸壁、土地の利用及び使用料が定められている。

種別	区	分	料	金	
利用料	岸壁	鮮魚介類等	重量 100キログラムにつき	3円15銭	
		一般貨物	重量 10トンにつき	1,575円	
	閘門	航行する船舶等	総トン数20トン未満の船隻1回につき		188円
			" 20トン～50トン未満 "		283円
			" 50トン以上 "		377円
			いかだ		377円
	輸送施設	鮮魚介類等	重量 100キログラムにつき	3円15銭	
		一般貨物	重量 10トンにつき	1,575円	
使用料	荷捌き所その他の建物		1平方メートル1日につき 9円		
	各種漁港施設の敷地（護岸、岸壁、道路等を含む）		1平方メートル1日につき 2円20銭の範囲内		
	岸壁 （陸揚輸送区域内にあるものを除く）	漁船	係留24時間まで ごと総トン数1 トンにつき	2円30銭（外航船は2円20銭）	最低額 100円
		その他の船隻		9円45銭（外航船は9円）	
	泊地	停泊する船舶	50トン未満停泊24時間までごとに41円の範囲内		
			50トン～300トン未満	" 105円 "	
			300トン～600トン未満	" 230円 "	
			600トン～1,000トン未満	" 471円 "	
			1,000トン以上	" 945円 "	
	給水施設		給水量1立方メートルにつき 300円の範囲内		
起重機		揚力	1時間につき	使用者操縦の場合 減額1時間までご とに	
			1日につき		
			1トン～3トン未満		230円 1,575円
			3トン～5トン未満		388円 2,835円
			5トン以上		545円 3,936円
午後5時から翌日8時30分の間使用 3割増			3トン以上 78円減 156円減		
占用料	荷捌き所その他の建物		1平方メートル1月につき 650円の範囲内		
	各種漁港施設の敷地（護岸、岸壁等を含む）		1平方メートル1月につき 67円の範囲内 電柱類、看板又は地下埋設物は、山口県道路占用料徴収条例第2条に規定する占用料の額の例により算定した額		
	道路		山口県道路占用料徴収条例第2条に規定する占用料の額の例による		

（平成18年4月1日現在）

8 市場の基本施設

施設名	面積 (㎡)	備考
北門守衛所	20	
漁港ビル本館1階 (卸売場)	13,150	
漁港ビル本館2階～6階 (水産関係事務所)	8,357	
漁港ビル旧本館1階 (卸売場)	1,688	
漁港ビル東館1階 (水産倉庫用地)	735	
漁港ビル東館2階 (水産関係事務所)	1,177	
自家用発電機室 (容量300KVA)	42	
正門守衛所	32	
漁船員家族待合所	51	
西館ポンプ室	4	
9号上屋 (トラックヤード)	1,680	
福利厚生施設	1,500	

(平成18年4月1日現在)

9 市場の機能施設

施設名	規格	数量	購入年月日	備考
活魚槽（角型）	8 t (4.0×2.0×1.0m)	6槽 48 t	S59. 2.24	国庫補助
活魚槽（角型）	3 t (2.0×1.5×1.0m)	28槽 84 t	H 2. 3. 9	〃
活魚槽（円型）	12.5 t (φ4.0×1.0m)	4槽 50 t	H 2. 3. 9	〃
防風扉	柱1スパン18mに2基	12基 108 m	S59. 2.24	〃
防風扉	柱1スパン18mに2基	16基 144 m	S62.12.17	県単独
防風扉	柱1スパン18mに2基	24基 216 m	本館南施設	国庫補助
	柱1スパン6mに1基	1基 6 m		
冷凍庫	W:3.45×D:2.7×H:2.20m	2室 19 m ²	S61. 7.30	県単独
冷凍庫	W:5.4×D:5.4×H:2.7m	2室 58 m ²	H 8. 3.28	国庫補助
保冷庫	W:5.87×D:6.3×H:2.65m	2室 74 m ²	S61. 7.30	県単独
保冷庫	W:5.85×D:5.4×H:2.7m	6室 190 m ²	H 8. 3.28	国庫補助
保冷庫	W:12.3×D:5.5×H:3.0m	1室 58 m ²	H18. 2.10	〃
廃棄物処理施設 (発泡スチロール溶融炉)	処理能力 100 kg/h	1基 169 m ²	H 8. 3.28	〃

(平成18年4月1日現在)

10 市場施設使用料

地方卸売市場の施設使用料は、山口県使用料手数料条例（昭和31年山口県条例1号）により定められている。

施設の区分	使用料
卸売場	1月につき 卸売業者の地方卸売市場における卸売の金額に 1,000分の3を乗じて得た額
荷さばき所	重量10キログラムにつき 93銭
会議室	1日につき 1,575円の範囲内で知事が定める額
事務室 売店その他の施設	1平方メートル1月につき 1,280円の範囲内で知事が定める額
備考	<p>1．月の中途から使用する場合のその月の使用料の金額は、日割計算の方法によって算定する。</p> <p>2．週、日又は時間を単位とする場合の使用料の金額は、前記の金額を基準として知事が定める。</p> <p>3．電気、ガス又は水道を使用する場合（水道を使用する場合にあっては、知事が定める場合に限る。）の使用料の金額は、その実費に相当する額を前記の使用料の金額に加算した金額とする。</p>

（平成18年4月1日現在）

ア. 事務室、売店、その他の施設使用料（1平方メートル1月につき）

施設 の 区 分			使用料	備 考
漁港ビル本館	1 階	作業員詰所	745円	
	2 階	事務室	970円	
	3 階	事務室	897円	
	4 階	事務室	813円	
	5・6階	事務室	745円	
	屋上		485円	本館最高額 × 1/2
漁港ビル本館南	2 階	事務室	1,277円	
	屋上	駐車場	168円	
漁港ビル東館	1 階	物置場	445円	貨車積込場の一部で、貨車積込作業の行われない部分
		倉庫	445円	
		作業員詰所	413円	
	2 階	事務室	630円	
		事務室	592円	
		食堂	315円	
屋上		315円	東館（漁港水揚物保管庫施設を除く。） 最高額 × 1/2	
福利厚生施設	1 階	売店	585円	
		浴室		免除
		倉庫	585円	
	2 階	食堂	585円	
		理容所	585円	
		倉庫	585円	
3 階	診療所	585円		
冷蔵庫上屋	1 階	保冷库・冷凍庫	1,065円	漁港水揚物保管施設（保冷库及び冷凍庫）

（平成18年4月1日現在）

イ. 会議室使用料

施設 の 区 分		使用料	備 考
1 日		1,575円	
午前8時30分から午後1時まで、 または午後1時から午後5時まで		786円	

（平成18年4月1日現在）

第2 下関漁港における 平成18年の水揚動向

下関漁港における平成18年の水揚動向

下関漁港における平成18年1月～12月の水揚げは、総水揚量が46,516トン（対前年比41トン減、99.9%）、総水揚金額は231億7,434万円（同比52,003万円減、97.8%）となり、数量・金額ともにほぼ前年並みであった。

水揚動向（対前年比）

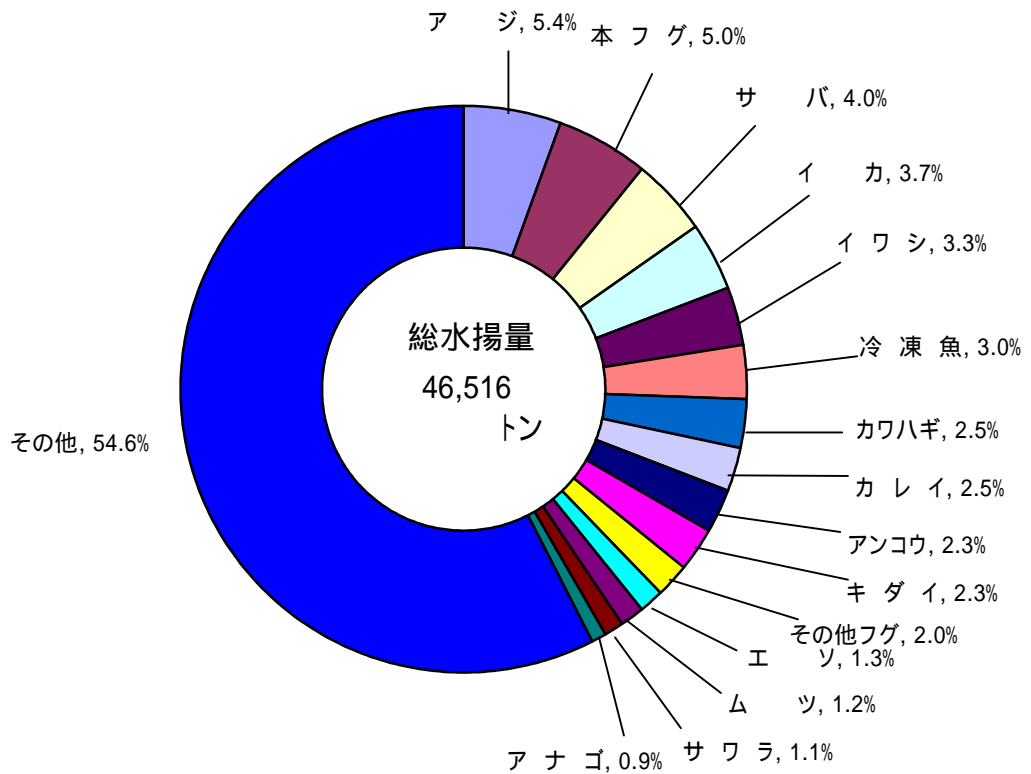
本港

- ・ 沖合底びき網漁業
数量は7,851トン(93.8%)、金額は38億3,230万円(91.0%)で、アンコウの水揚げは過去最高となったものの、タイやアカイカの不漁や10月以降の好天続きや暖冬の影響で相場が低調であったこと等により、数量・金額ともに前年を下回った。
- ・ はえなわ漁業
数量は84トン(8400.0%)、金額は6,328万円(3062.9%)で、前年に比べ数量・金額ともに大きく増加した。
- ・ 沿岸漁業
数量は7,086トン(105.8%)、金額は24億4,752万円(117.6%)で、アジをはじめとした順調な水揚げや、10月以降は好天に恵まれ出漁日数が多かったことから、数量・金額ともに前年を上回った。
- ・ 搬入物
数量は25,431トン(105.0%)、金額は103億2,688万円(105.6%)で、6月以降、青物をはじめとして全国から順調な入荷があり、数量・金額ともに前年を上回った。
- ・ 冷凍魚
数量は1,394トン(105.6%)、金額は5億9,308万円(110.4%)で、数量・金額ともに前年を上回った。
- ・ 輸入水産物（冷凍魚は除く）
数量は483トン(76.1%)、金額は1億1,817万円(85.2%)で、前年に比べ数量・金額ともに減少した。

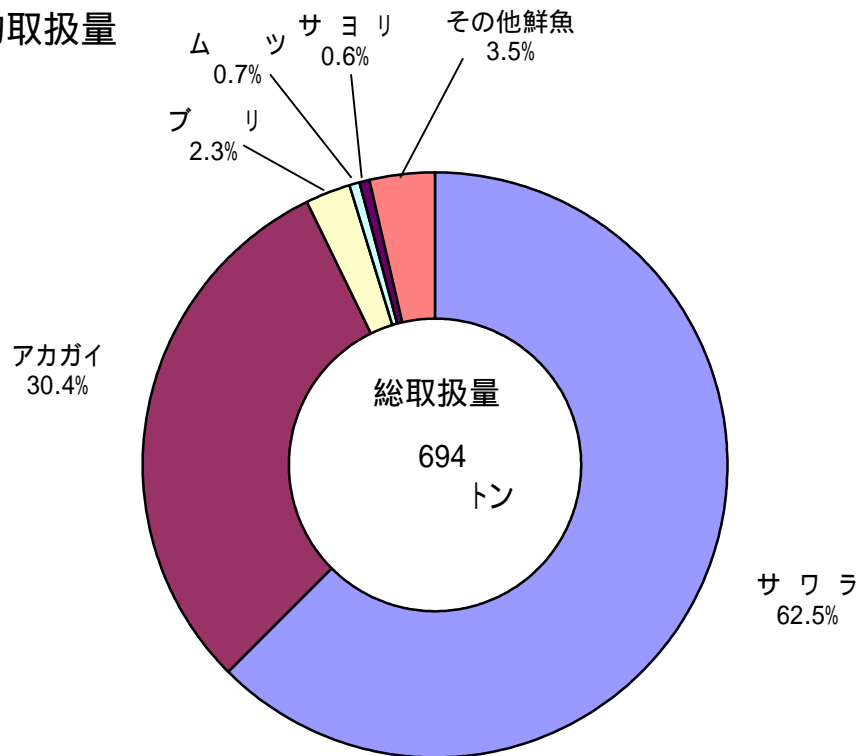
南風泊分港

- ・ ふぐ（天然・養殖・輸入）
数量は3,019トン(94.9%)、金額は47億9,116万円(85.5%)で、最需要期の11月以降に気温が下がらなかったことから消費、相場ともに低迷し、前年と比較し数量・金額ともに減少した。
- ・ 輸入水産物（ふぐを除く）
数量は211トン(59.4%)、金額は1億7,923万円(65.9%)で、前年に比べ数量・金額ともに減少した。
- ・ その他
数量は956トン(53.6%)、金額は8億2,272万円(76.5%)で、前年に比べ数量・金額ともに減少した。

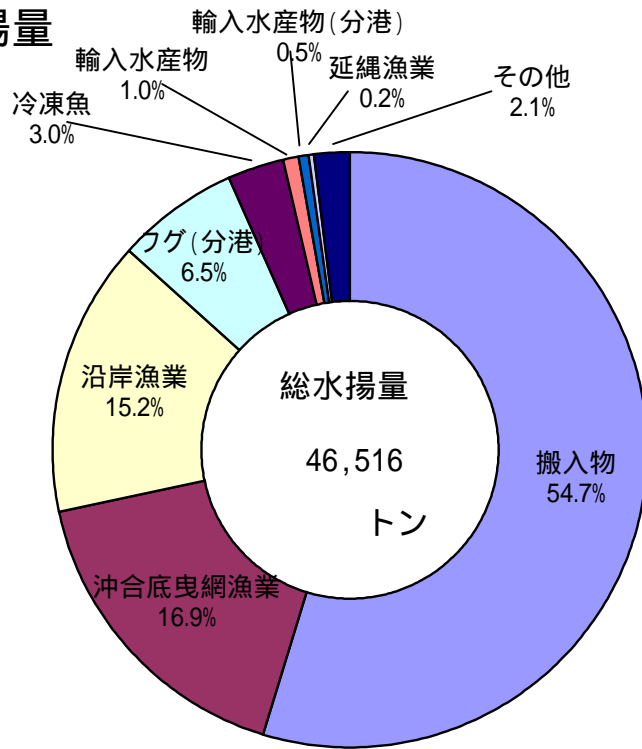
主要魚種別水揚量



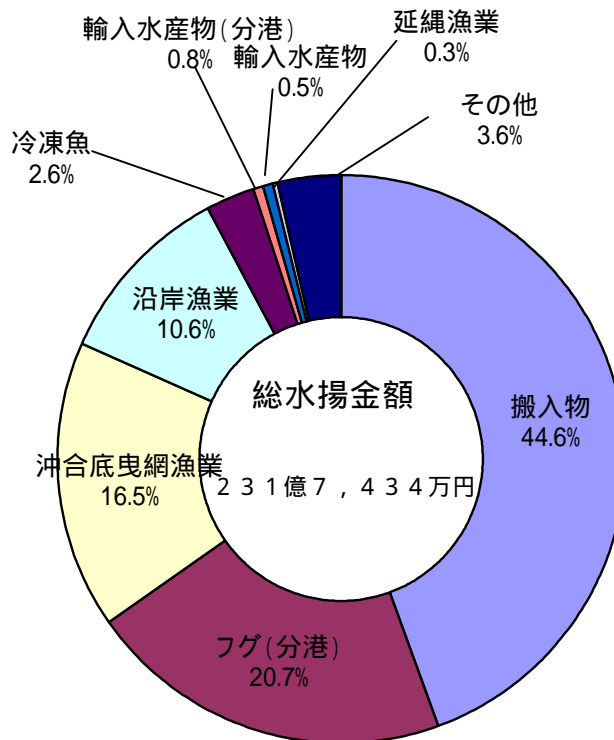
輸入水産物取扱量



漁業種類別水揚量



漁業種類別水揚金額



第 3 統 計 諸 表

1 漁 船 統 計

(1) 漁業種類別入港隻数

(単位：隻)

漁業種類	月												計
	1	2	3	4	5	6	7	8	9	10	11	12	
沖合底びき網漁業	118	130	142	126	114	0	0	78	138	126	122	136	1,230
本 は え な わ 漁 業	0	0	0	0	0	0	0	0	0	0	0	0	0
沿 岸 漁 業	596	317	553	447	356	442	332	381	418	506	352	521	5,221
港	中国物	0	0	0	0	0	0	0	0	0	0	0	0
	韓国物	0	0	0	0	0	0	0	0	0	0	0	0
	その他	0	0	0	0	0	0	0	0	0	0	0	0
分	46	34	39	15	5	1	5	8	23	59	43	38	316
港	輸入水産物												
	ふぐ(天然・養殖・輸入)												
	(唐戸魚市)												
	輸入水産物												
	(ふぐを除く)												
計	760	481	734	588	475	443	337	467	579	691	517	695	6,767

(注) 入港隻数とは、水揚げのために入港した漁船の延べ隻数である。

(2) 過去10ヶ年の漁業種類別入港隻数の推移

(単位：隻)

漁業種類	9	10	11	12	13	14	15	16	17	18
以西底びき網漁業	8	4								
沖合底びき網漁業	1,740	1,648	1,846	1,710	1,692	1,630	1,530	1,510	1,322	1,230
大中型まき網漁業										
はえなわ漁業	32	14	32	14	10	15	6	9	1	
沿岸漁業	6,125	7,168	5,855	5,052	5,154	5,257	4,528	4,895	3,844	5,221
中国物	320	307	250	104	61	6				
韓国物		2			2					
その他										
ふぐ(天然・養殖・輸入)										
分(唐戸魚市)	224	374	281	315	407	383	323	452	377	316
港輸入水産物 (ふぐを除く)	22	21	12	7	5	7	3		2	
計	8,471	9,538	8,276	7,202	7,331	7,298	6,390	6,866	5,546	6,767

2 水揚量、魚価統計

(単位：トン、千円)

(1) 漁業種類別水揚量及び推定水揚金額

区 月	本 港										南 風 泊 分 港						計			
	沖合底びき網漁業		はえなわ漁業		沿岸漁業		輸入水産物		搬入物		冷凍魚		輸入水産物 (ふぐを除く)		ふぐ (天然・養殖の輸入物)				その他	
	水揚 数量	水揚 金額	水揚 数量	水揚 金額	水揚 数量	水揚 金額	水揚 数量	水揚 金額	水揚 数量	水揚 金額	水揚 数量	水揚 金額	水揚 数量	水揚 金額	水揚 数量	水揚 金額			水揚 数量	水揚 金額
1	821	379,435			294	88,812		1,830	1,629	684,002	96	37,810	12	10,217	297	659,383	55	43,992	3,213	1,905,481
2	877	401,718			252	67,467		12,520	1,609	677,914	90	37,032	13	11,033	276	570,584	26	67,228	3,256	1,845,496
3	967	462,119			218	83,547		12,921	1,697	697,723	119	43,987	10	8,917	353	482,383	8	52,725	3,477	1,844,320
4	687	363,551			256	108,900		11,701	2,167	907,090	126	52,863	5	4,233	244	219,831	19	92,389	3,652	1,760,557
5	570	255,139			757	218,517		5,032	2,421	990,943	100	41,289	12	10,557	132	151,604	17	91,746	4,136	1,773,044
6					932	308,291		2,064	2,222	868,211	124	48,617	10	8,398	90	99,844	12	68,188	3,487	1,414,458
7					842	310,645		10,372	1,527	644,356	116	49,915	14	12,070	75	103,535	16	57,873	2,682	1,194,809
8	405	204,586			803	325,585		4,728	1,533	669,976	123	51,098	43	36,380	67	99,113	1	45,812	3,050	1,442,455
9	787	387,703			546	222,357		7,598	2,621	1,006,371	126	53,200	45	38,658	135	227,901	12	40,498	4,348	1,995,333
10	845	357,379			905	266,927		18,374	3,028	1,172,888	112	46,495	23	19,780	354	542,643	204	46,411	5,382	2,477,708
11	879	475,553			655	214,919		14,227	2,803	1,095,953	117	44,827	6	5,423	377	615,831	195	104,337	5,014	2,578,289
12	1,012	545,114			626	231,551		16,802	2,173	911,453	144	85,951	16	13,566	618	1,018,508	213	111,518	4,818	2,942,384
計	7,851	3,832,295			7,086	2,447,519		118,169	25,431	10,326,878	1,394	593,083	211	179,231	3,019	4,791,159	779	822,720	46,516	23,174,335

()内はふぐ天然・養殖の輸入物

(2) 過去10ヶ年の漁業種類別水揚量の推移

(単位：隻、トン、千円)

	本										南風泊分港							合計								
	以西ひき網漁業		沖合底ひき網漁業		大中型まき網漁業		はえなわ漁業		沿岸漁業		輸入水産物		搬入物	冷凍魚	計		輸入水産物 (ふぐを除く)			ふぐ		その他				
	隻数	数量	隻数	数量	隻数	数量	隻数	数量	隻数	数量	隻数	数量			隻数	数量	隻数	数量	隻数	数量	隻数		数量	隻数	数量	
	数量	隻数	数量	隻数	数量	隻数	数量	隻数	数量	隻数	数量	隻数	数量	数量	隻数	数量	隻数	数量	隻数	数量	隻数	数量	数量	隻数		
9	8	60	1,740	18,216	-	-	32	35	6,125	9,226	-	1,146	320	2,320	32,239	4,666	67,908	22	3,211	224	434	2,120	-	8,471	73,673	35,473,584
10	4	10	1,648	14,992	-	-	14	9	7,168	13,781	2	592	307	2,622	29,738	3,316	65,060	21	3,358	374	457	2,372	-	9,538	71,247	32,845,275
11	-	-	1,846	15,119	-	-	32	11	5,855	8,523	-	1,098	250	2,315	31,419	3,617	62,102	12	1,443	281	676	1,399	539	8,276	66,159	31,054,505
12	-	-	1,710	14,274	-	-	9	4	5,062	8,828	-	1,103	104	1,055	26,900	3,015	55,179	5	1,527	277	825	1,761	712	7,202	60,004	28,095,458
13	-	-	1,692	13,362	-	-	10	2	5,154	7,532	2	951	61	714	26,313	2,891	51,765	5	1,361	407	1,094	2,184	758	7,331	57,162	27,333,634
14	-	-	1,630	10,590	-	-	15	3	5,257	7,796	-	990	6	69	23,127	1,906	44,481	7	1,162	383	960	3,529	2,570	7,298	52,702	26,773,852
15	-	-	1,530	9,063	-	-	6	2	4,528	7,957	-	1,110	-	40	22,154	1,648	41,974	3	688	323	959	2,141	1,468	6,390	47,230	23,733,763
16	-	-	1,510	8,743	-	-	9	3	4,895	8,221	-	666	-	-	23,780	1,476	42,889	-	534	452	770	2,410	950	6,866	47,553	23,684,198
17	-	-	1,322	8,370	-	-	1	1	3,844	6,696	-	635	-	-	24,214	1,320	41,236	2	355	377	709	2,472	1,785	5,546	46,557	23,694,364
18	-	-	1,230	7,851	-	-	-	84	5,221	7,086	-	483	-	-	25,431	1,394	42,330	-	211	316	656	2,363	956	6,767	46,516	23,174,335

(3) 主要魚種別水揚量(下関漁港総水揚量)

(単位:トン)

魚種	1	2	3	4	5	6	7	8	9	10	11	12	計
イワシ	97	112	137	115	103	195	138	129	126	111	140	139	1,542
アジ	69	72	131	139	450	603	278	161	169	156	166	110	2,504
サバ	86	65	87	87	134	204	299	158	235	205	188	120	1,868
ブリ	2	12	5	8	7	7	1	41	11	39	11	5	148
サワラ	14	43	67	61	24	9	25	28	49	67	65	81	532
キダイ	77	115	103	72	70	4	5	41	86	118	95	266	1,051
アマダイ	5	3	2	17	4	1	0	10	16	25	22	21	127
ヒラメ	25	13	10	21	17	0	0	1	2	8	17	29	142
ホウボウ	2	3	6	5	12	7	6	6	6	7	3	5	69
イカ	134	109	262	186	169	60	93	118	192	215	98	85	1,721
カレイ	123	77	104	109	73	6	4	50	135	145	155	160	1,140
タチウオ	24	23	17	9	17	20	14	16	20	36	42	14	252
マダイ	12	17	27	17	19	5	4	19	35	44	35	62	295
チダイ	4	2	2	2	3	1	0	6	13	8	3	8	53
ニベ	2	3	4	4	8	8	6	4	4	6	3	3	53
グチ	0				0	0	0	0	0	3	4	0	8
エソ	24	48	39	29	63	78	93	65	32	41	41	65	619
フカ	2	2	2	3	3	2	2	3	0	2	1	2	24
エイ	25	22	29	29	23	5	3	8	14	32	29	38	256
ハモ	3	3	2	1	3	3	3	3	4	3	1	5	35
メンタイ	6	6	12	9	6	1	0	10	15	9	13	10	96
ヨコワ	2	0	3	2	6	1	1	1	0	6	0	0	23
カワハギ	39	35	87	77	146	96	78	95	85	158	133	154	1,182
マナガツオ	1	0	0	0	0	1	15	26	4	1	1	1	50
ムツ	20	19	25	31	22	0	5	176	94	60	55	35	542
カツオ	0	6	7	12	17	25	16	9	18	10	8	7	135
キンタ	1	1	2	2	7	11	7	5	2	2	2	2	45
アナゴ	38	26	17	18	26	3	2	24	54	57	67	83	415
マトウダイ	2	14	7	13	19	0	0	11	38	44	29	31	209
シタビラメ	7	4	4	2	1	1	1	1	0	0	0	2	22
アンコウ	127	68	77	100	85		0	39	95	140	206	134	1,072
カニ	2	1	1	2	2	1	2	1	2	3	4	8	29
タコ	2	3	4	3	5	3	8	5	5	3	8	8	59
大正エビ													
その他エビ	5	5	6	4	4	4	3	3	4	5	5	8	57
トラフグ	275	248	194	70	53	46	52	36	81	307	359	594	2,315
その他のふぐ	29	33	166	177	81	49	31	40	123	95	66	53	944
カマス	18	17	15	10	14	4	3	3	6	7	14	26	137
シイラ													
コノシロ													
メッキ													
コチ													
サヨリ		4											4
メバル													
サンマ	2	4	5	4	4	3	10	20	99	63	47	0	263
ボラ													
シス													
イトヨリ													
ワカメ													
貝類	26	27	36	34	32	23	17	15	20	27	29	37	321
アカガイ	12	13	10	5	12	10	14	43	45	23	6	16	211
サザエ													
ニナ													
アサリ													
ハマグリ													
冷凍魚	96	90	119	126	100	124	116	123	126	111	117	144	1,393
その他鮮魚	1,774	1,888	1,644	2,037	2,291	1,862	1,326	1,497	2,281	2,980	2,725	2,246	24,551
計	3,213	3,256	3,477	3,652	4,136	3,487	2,682	3,050	4,348	5,382	5,014	4,818	46,516

空欄は取扱実績なし(0は1トン未満)

(4) 過去10ヶ年の主要魚種別水揚量の推移

(単位：トン)

年次 魚種	9	10	11	12	13	14	15	16	17	18
イワシ	7,051	6,480	5,306	3,254	3,664	2,326	2,136	1,875	1,754	1,542
アジ	3,386	5,401	3,448	3,288	2,725	3,021	2,536	2,731	2,597	2,504
サバ	2,514	2,138	2,015	1,760	1,515	1,369	1,352	1,532	1,435	1,868
ブリ	369	638	767	784	643	584	158	356	140	148
サワラ	1,597	2,397	2,119	760	653	111	190	660	690	532
キダイ	1,330	994	1,387	767	858	1,216	1,258	1,435	1,246	1,051
アマダイ	228	158	129	396	126	162	96	100	100	127
イカ	3,438	2,910	3,071	2,570	2,395	2,012	2,820	2,327	2,024	1,721
カレイ	909	739	805	1,039	1,109	1,166	1,253	931	939	1,140
タチウオ	515	629	617	385	196	147	338	354	313	252
マダイ	496	726	604	585	578	548	471	377	465	295
グチ	88	2	1	76	0	0	3	4	1	8
エソ	1,504	1,955	1,784	1,683	1,506	1,505	1,425	1,021	925	619
エイ	276	315	368	590	570	595	384	326	315	256
ハマモ	13	0	0	0	0	0	25	22	23	35
カウハギ	3,263	3,016	2,525	1,458	1,062	2,624	2,894	2,119	1,710	1,182
マナガッオ	358	125	335	121	41	3	30	41	51	50
ムツ	306	385	344	654	418	396	483	500	296	542
シタビラメ	38	2	0	0	0	0	28	30	19	22
アソコウ	271	153	213	298	482	427	565	727	897	1,072
トラフグ	2,024	2,149	1,421	1,952	2,475	3,790	2,346	2,597	2,438	2,315
その他のふぐ	669	1,189	887	1,146	1,174	1,008	952	745	933	944
シイラ	0	0	2	0	0	0	0	0	0	0
アカガイ	2,322	2,298	971	963	913	619	519	433	258	211
冷凍魚	4,666	3,540	3,660	3,017	2,892	1,906	1,649	1,477	1,320	1,393
その他鮮魚	36,042	32,908	33,380	32,458	31,167	27,167	23,319	24,833	25,668	26,687
計	73,673	71,247	66,159	60,004	57,162	52,702	47,230	47,553	46,557	46,516

(5) 輸入水産物主要魚種別取扱量

(単位:トン)

魚種	1	2	3	4	5	6	7	8	9	10	11	12	計
イワシ													
アジ													
サバ													
ブリ		11					0				1	4	16
サワラ	8	41	57	53	22	9	20	22	35	47	51	68	434
キダイ													
アマダイ													
ヒラメ													
ホウボウ													
イカ													
カレイ							1						1
タチウオ													
マダイ													
チダイ													
ニベ													
グチ													
エソ													
フカ													
エイ													
ハモ													
メンタイ													
ヨコワ			3										3
カワハギ													
マナガツオ	0	0							0	1	1		2
ムツ							5						5
カツオ												0	0
キンタ													
アナゴ													
マトウダイ													
シタビラメ													
アンコウ													
カニ													
タコ													
大正エビ													
その他エビ													
トラフグ													
その他のふぐ													
カマス				1		1	3						4
シイラ													
コノシロ													
メッキ													
コチ													
サヨリ		4											4
メバル													
サンマ													
ボラ													
シラス													
イトヨリ													
ワカメ													
アカガイ	12	13	10	5	12	10	14	43	45	23	6	16	211
サザエ													
ニナ													
アサリ													
ハマグリ													
冷凍魚													
その他鮮魚		0			1		2			7	2	2	14
計	20	70	70	59	36	19	44	65	80	78	62	90	694

空欄は取扱実績なし(0は1トン未満)

(6) 過去10ヶ年の輸入水産物の推移

区分 年次	隻数(隻)	数量(トン)	推定金額(千円)	数量/総水揚量 (%)
9	342	6,677	4,184,219	9.1
10	330	6,572	3,833,349	9.2
11	256	4,856	2,264,759	7.3
12	109	3,685	1,610,713	6.1
13	63	3,026	1,422,683	5.3
14	13	2,221	997,508	4.2
15	3	1,838	857,101	3.9
16	0	1,200	691,675	2.5
17	0	990	410,587	2.1
18	0	694	296,511	1.5

(7) 輸入水産物主要魚種別取扱量(分港)

(単位:トン)

月 魚種	1	2	3	4	5	6	7	8	9	10	11	12	計
サワラ													0
ヒラメ													0
カレイ													0
マダイ													0
カワハギ													0
マナガツオ													0
アンコウ													0
カマス													0
サヨリ													0
アカガイ	12	13	10	5	12	10	14	43	45	23	6	16	211
サザエ													0
アサリ													0
ハマグリ													0
その他													0
計	12	13	10	5	12	10	14	43	45	23	6	16	211

空欄は入荷実績なし

3 魚 市 場 統 計

(1) 卸売市場の取扱状況

(単位：トン・千円)

月	下関漁港地方卸売市場						下関市地方卸売市場南風泊市場					
	下関中央魚市場(株)			下関唐戸魚市場(株)			下関唐戸魚市場(株)			下関唐戸魚市場(株)		
	取扱量	金	額	取扱量	金	額	取扱量	金	額	取扱量	金	額
1	1,630	665,212		72	61,312		353	703,375		2,054	1,429,899	
2	1,515	637,496		83	70,678		358	637,812		1,957	1,345,986	
3	1,744	745,162		118	91,538		406	535,107		2,269	1,371,808	
4	1,448	663,798		119	99,202		356	312,221		1,924	1,075,220	
5	1,846	648,434		130	100,122		242	243,350		2,218	991,907	
6	1,668	534,560		120	92,888		176	168,032		1,964	795,479	
7	1,396	513,193		109	104,471		143	161,408		1,648	779,073	
8	1,630	697,009		77	83,086		114	144,925		1,822	925,020	
9	2,113	854,631		121	84,559		172	268,399		2,406	1,207,588	
10	2,269	783,117		163	107,578		405	589,054		2,837	1,479,750	
11	2,173	891,791		140	103,563		489	720,168		2,801	1,715,522	
12	2,286	1,014,788		141	144,223		763	1,130,027		3,190	2,289,038	
計	21,721	8,649,192		1,394	1,143,221		3,975	5,613,879		27,090	15,406,292	

(2) 過去10ヶ年の卸売市場取扱状況の推移

区分 年次	下関漁港地方卸売市場						下関市地方卸売市場南風泊市場			合計	
	下関中央魚市場(株)			下関唐戸魚市場(株)			下関唐戸魚市場(株)			取引量	金額
	取引量	金額	取引量	金額	取引量	金額	取引量	金額			
9	47,852	15,996,042	-	-	2,554	8,534,772	50,406	24,530,814			
10	45,474	14,892,550	-	-	2,967	7,757,636	48,441	22,650,186			
11	41,290	13,906,123	-	-	2,620	7,847,175	43,910	21,753,298			
12	36,655	12,555,905	-	-	3,307	6,901,697	39,962	19,457,602			
13	33,093	12,100,539	-	-	4,035	6,766,174	37,128	18,866,713			
14	28,136	11,028,168	-	-	7,061	8,460,777	35,197	19,488,945			
15	25,934	9,741,921	-	-	4,568	7,111,333	30,502	16,853,254			
16	25,026	9,517,332	-	-	4,130	6,607,323	29,156	16,124,655			
17	22,919	9,325,322	392	374,458	4,966	6,676,535	28,277	16,376,315			
18	21,721	8,649,192	1,394	1,143,221	3,975	5,613,879	27,090	15,406,292			

(3) 漁業種類別取扱量

(単位：トン)

卸売業者名		漁業種類		はえなわ 漁業	沿 岸 漁 業	輸 入 水 産 物	搬 入 物	冷 凍 魚	ふ く ぐ (天然・繁殖・輸入)	そ の 他	合 計
		以西底びき 網漁業	沖合底びき 網漁業								
1 月	下関中央魚市場(株)	22	810		233		450	96		20	1,630
	下関唐戸魚市場(株)(漁港市場)						72				72
	下関唐戸魚市場(株)(南風泊市場)								297	55	353
2 月	下関中央魚市場(株)	26	876		137	0	371	90		16	1,515
	下関唐戸魚市場(株)(漁港市場)						83				83
	下関唐戸魚市場(株)(南風泊市場)								276	81	358
3 月	下関中央魚市場(株)	27	963		105		502	119		28	1,744
	下関唐戸魚市場(株)(漁港市場)						118				118
	下関唐戸魚市場(株)(南風泊市場)								353	54	406
4 月	下関中央魚市場(株)	10	677		173		455	126		8	1,448
	下関唐戸魚市場(株)(漁港市場)				14		105				119
	下関唐戸魚市場(株)(南風泊市場)								244	112	356
5 月	下関中央魚市場(株)	15	560	10	666		487	100		8	1,846
	下関唐戸魚市場(株)(漁港市場)				27		103				130
	下関唐戸魚市場(株)(南風泊市場)								132	110	242
6 月	下関中央魚市場(株)			14	776		749	124		5	1,668
	下関唐戸魚市場(株)(漁港市場)				28		92				120
	下関唐戸魚市場(株)(南風泊市場)								90	86	176
7 月	下関中央魚市場(株)			9	627	9	629	116		5	1,396
	下関唐戸魚市場(株)(漁港市場)				26		83				109
	下関唐戸魚市場(株)(南風泊市場)								75	68	143
8 月	下関中央魚市場(株)	7	404	7	670		414	123		5	1,630
	下関唐戸魚市場(株)(漁港市場)				22		56				77
	下関唐戸魚市場(株)(南風泊市場)								67	47	114
9 月	下関中央魚市場(株)	9	782	15	391		785	126		4	2,113
	下関唐戸魚市場(株)(漁港市場)				32		89				121
	下関唐戸魚市場(株)(南風泊市場)								135	37	172
10 月	下関中央魚市場(株)	10	845	9	664	7	611	112		10	2,269
	下関唐戸魚市場(株)(漁港市場)				58		105				163
	下関唐戸魚市場(株)(南風泊市場)								354	50	405
11 月	下関中央魚市場(株)	8	862	10	451	2	706	117		17	2,173
	下関唐戸魚市場(株)(漁港市場)				48		91				140
	下関唐戸魚市場(株)(南風泊市場)								377	112	489
12 月	下関中央魚市場(株)	22	1,002	10	466	6	618	144		17	2,286
	下関唐戸魚市場(株)(漁港市場)				42		99				141
	下関唐戸魚市場(株)(南風泊市場)								618	144	763
小 計	下関中央魚市場(株)	155	7,781	84	5,359	24	6,778	1,394	0	144	21,721
	下関唐戸魚市場(株)(漁港市場)	0	0	0	297	0	1,097	0	0	0	1,394
	下関唐戸魚市場(株)(南風泊市場)	0	0	0	0	0	0	0	3,019	956	3,975
総 計		155	7,781	84	5,656	24	7,876	1,394	3,019	1,101	27,090

(4) 主要魚種別水揚量

ア 下関漁港地方卸売市場(本港市場)扱い

(単位:トン)

魚種	1	2	3	4	5	6	7	8	9	10	11	12	計
イワシ	97	112	137	115	103	195	138	129	126	111	140	139	1,542
アジ	69	72	131	139	450	603	278	161	169	156	166	110	2,504
サバ	86	65	87	87	134	204	299	158	235	205	188	120	1,868
ブリ	2	1	5	8	7	7	1	41	11	39	10	5	136
サワラ	6	2	10	8	1	0	5	6	14	20	14	14	100
キダイ	77	115	103	72	70	4	5	41	86	118	95	266	1,051
アマダイ	5	3	2	17	4	1	0	10	16	25	22	21	127
ヒラメ	25	13	10	21	17	0	0	1	2	8	17	29	142
ホウボウ	2	3	6	5	12	7	6	6	6	7	3	5	69
イカ	134	109	262	186	169	60	93	118	192	215	98	85	1,721
カレイ	123	77	104	109	73	6	4	50	135	145	155	160	1,140
タチウオ	24	23	17	9	17	20	14	16	20	36	42	14	252
マダイ	12	17	27	17	19	5	4	19	35	44	35	62	295
チダイ	4	2	2	2	3	1	0	6	13	8	3	8	53
ニベ	2	3	4	4	8	8	6	4	4	6	3	3	53
グチ	0				0	0	0	0	0	3	4	0	8
エソ	24	48	39	29	63	78	93	65	32	41	41	65	619
フカ	2	2	2	3	3	2	2	3	0	2	1	2	24
エイ	25	22	29	29	23	5	3	8	14	32	29	38	256
ハモ	3	3	2	1	3	3	3	3	4	3	1	5	35
メンタイ	6	6	12	9	6	1	0	10	15	9	13	10	96
ヨコワ	2	0	0	2	6	1	1	1	0	6	0	0	21
カワハギ	39	35	87	77	146	96	78	95	85	158	133	154	1,182
マナガツオ	0	0	0	0	0	1	15	26	4	0	0	1	48
ムツ	20	19	25	31	22	0	5	176	94	60	55	35	542
カツオ	0	6	7	12	17	25	16	9	18	10	8	7	135
キンタ	1	1	2	2	7	11	7	5	2	2	2	2	45
アナゴ	38	26	17	18	26	3	2	24	54	57	67	83	415
マトウダイ	2	14	7	13	19	0	0	11	38	44	29	31	209
シタビラメ	7	4	4	2	1	1	1	1	0	0	0	2	22
アンコウ	127	68	77	100	85		0	39	95	140	206	134	1,072
カニ	2	1	1	2	2	1	2	1	2	3	4	8	29
タコ	2	3	4	3	5	3	8	5	5	3	8	8	59
大正エビ													
その他エビ	5	5	6	4	4	4	3	3	4	5	5	8	57
トラフグ	1	0	0	0	0	0			0	0	0	0	2
その他のふぐ	7	4	8	2	1	5	8	9	69	48	49	28	238
カマス	18	17	15	10	14	3	2	3	6	7	14	26	134
シイラ													
コノシロ													
メッキ													
コチ													
サヨリ													
メバル													
サンマ	2	4	5	4	4	3	10	20	99	63	47	0	263
ボラ													
シラス													
イトヨリ													
ワカメ													
貝類	26	27	36	34	32	23	17	15	20	27	29	37	321
アカガイ													
サザエ													
ニナ													
アサリ													
ハマグリ													
冷凍魚	96	90	119	126	100	124	116	123	126	111	117	144	1,393
その他鮮魚	580	577	452	256	297	272	259	286	383	456	460	557	4,837
計	1,702	1,599	1,862	1,568	1,976	1,788	1,505	1,708	2,235	2,433	2,313	2,427	23,115

空欄は入荷実績なし(0は1トン未満)

イ 下関漁港地方卸売市場（本港市場）扱い（日本物）

（単位：トン）

魚種	1	2	3	4	5	6	7	8	9	10	11	12	計
イ ワ シ	97	112	137	115	103	195	138	129	126	111	140	139	1,542
ア ジ	69	72	131	139	450	603	278	161	169	156	166	110	2,504
サ バ	86	65	87	87	134	204	299	158	235	205	188	120	1,868
ブ リ	2	1	5	8	7	7	1	41	11	39	10	2	133
サ ワ ラ	6	2	10	8	1	0	5	6	14	20	14	13	98
キ ダ イ	77	115	103	72	70	4	5	41	86	118	95	266	1,051
ア マ ダ イ	5	3	2	17	4	1	0	10	16	25	22	21	127
ヒ ラ メ	25	13	10	21	17	0	0	1	2	8	17	29	142
ホ ウ ボ ウ	2	3	6	5	12	7	6	6	6	7	3	5	69
イ カ	134	109	262	186	169	60	93	118	192	215	98	85	1,721
カ レ イ	123	77	104	109	73	6	3	50	135	145	155	160	1,139
タ チ ウ オ	24	23	17	9	17	20	14	16	20	36	42	14	252
マ ダ イ	12	17	27	17	19	5	4	19	35	44	35	62	295
チ ダ イ	4	2	2	2	3	1	0	6	13	8	3	8	53
ニ ベ	2	3	4	4	8	8	6	4	4	6	3	3	53
グ チ	0				0	0	0	0	0	3	4	0	8
エ ソ	24	48	39	29	63	78	93	65	32	41	41	65	619
フ カ	2	2	2	3	3	2	2	3	0	2	1	2	24
エ イ	25	22	29	29	23	5	3	8	14	32	29	38	256
ハ モ	3	3	2	1	3	3	3	3	4	3	1	5	35
メ ン タ イ	6	6	12	9	6	1	0	10	15	9	13	10	96
ヨ コ ワ	2	0	0	2	6	1	1	1	0	6	0	0	21
カ ワ ハ ギ	39	35	87	77	146	96	78	95	85	158	133	154	1,182
マ ナ ガ ツ オ	0	0	0	0	0	1	15	26	4	0	0	1	48
ム ツ	20	19	25	31	22	0		176	94	60	55	35	538
カ ツ オ	0	6	7	12	17	25	16	9	18	10	8	7	135
キ ン タ	1	1	2	2	7	11	7	5	2	2	2	2	45
ア ナ ゴ	38	26	17	18	26	3	2	24	54	57	67	83	415
マ ト ウ ダ イ	2	14	7	13	19	0	0	11	38	44	29	31	209
シ タ ビ ラ メ	7	4	4	2	1	1	1	1	0	0	0	2	22
ア ン コ ウ	127	68	77	100	85		0	39	95	140	206	134	1,072
カ ニ	2	1	1	2	2	1	2	1	2	3	4	8	29
タ コ	2	3	4	3	5	3	8	5	5	3	8	8	59
大 正 エ ビ													
その他エビ	5	5	6	4	4	4	3	3	4	5	5	8	57
ト ラ フ グ	1	0	0	0	0	0			0	0	0	0	2
その他のふぐ	7	4	8	2	1	5	8	9	69	48	49	28	238
カ マ ス	18	17	15	10	14	3	1	3	6	7	14	26	133
シ イ ラ													
コ ノ シ ロ													
メ ッ キ													
コ チ													
サ ヨ リ													
メ バ ル													
サ ン マ	2	4	5	4	4	3	10	20	99	63	47	0	263
ボ ラ													
シ ス													
イ ト ヨ リ													
ワ カ メ													
貝 類	26	27	36	34	32	23	17	15	20	27	29	37	321
ア カ ガ イ													
サ ザ エ													
ニ ナ													
ア サ リ													
ハ マ グ リ													
冷 凍 魚	96	90	119	126	100	124	116	123	126	111	117	144	1,393
その他鮮魚	580	577	452	256	297	272	258	286	383	450	458	556	4,824
計	1,702	1,599	1,862	1,568	1,976	1,788	1,496	1,708	2,235	2,426	2,310	2,421	23,090

空欄は入荷実績なし（0は1トン未満）

ウ 下関漁港地方卸売市場（本港市場）扱い（輸入物）

（単位：トン）

魚種	月	1	2	3	4	5	6	7	8	9	10	11	12	計
イ	ワ													
ア	ジ													
サ	バ													
ブ	リ							0					4	4
サ	ワ												1	1
キ	ダ													
ア	マ													
ヒ	ラ													
ホ	ウ													
イ	カ													
カ	レ							1						1
タ	チ													
ウ	オ													
マ	ダ													
チ	ダ													
ニ	ベ													
グ	チ													
エ	ソ													
フ	カ													
エ	イ													
ハ	モ													
メ	ン													
ヨ	コ													
カ	ワ													
マ	ナ													
ム	ツ							5						5
カ	ツ												0	0
キ	ン													
ア	ナ													
マ	ト													
シ	タ													
ア	ン													
カ	ニ													
タ	コ													
大	正													
エ	ビ													
そ	の													
ト	ラ													
フ	グ													
そ	の													
の	ふ													
カ	マ							1						1
シ	イ													
コ	ノ													
メ	ッ													
コ	チ													
サ	ヨ													
メ	バ													
サ	ン													
ボ	ラ													
シ	ス													
イ	ト													
ワ	カ													
メ														
貝	類													
ア	カ													
サ	ザ													
エ														
ニ	ナ													
ア	サ													
リ														
ハ	マ													
グ														
リ														
冷	凍													
魚														
そ	の		0					2			7	2	2	13
他	鮮													
魚														
計			0					9			7	2	6	24

空欄は入荷実績なし（0は1トン未満）

工 下関市地方卸売市場南風泊市場（分港市場）扱い (単位：トン)

魚種	1	2	3	4	5	6	7	8	9	10	11	12	計
トラフグ(活)	39	26	14	8	6	1	2	9	12	15	13	24	169
トラフグ(死)	1	1	0	1	1	0	0	1	1	1	0	0	8
トラフグ養殖(活)	199	208	180	58	40	44	46	23	52	120	204	409	1,582
トラフグ養殖(死)	36	12	0	3	5	1	4	3	16	171	142	159	553
カラスフグ(活)	0	0	0								0	0	1
カラスフグ(死)	0												0
マフグ(活)	3	19	130	116	44				0	0	0	0	313
マフグ(死)	0	1	13	50	16	0	0	0	0	0	0	0	82
シヨウサイフグ(活)													
シヨウサイフグ(死)	0	0		0	0	0				0	0	0	0
シマフグ	1	1	5	1	1	0	0	0	0	0	0	5	14
サバフグ	3	2	5	0	2	28	10	29	40	23	10	3	157
ナシフグ	2	1	1	1	6	1	1	0	1	0	1	5	19
その他のふぐ	12	3	4	6	11	15	13	1	13	23	5	13	120
その他の	55	81	54	112	110	86	68	47	37	50	112	144	956
計	353	358	406	356	242	176	143	114	172	405	489	763	3,975
トラフグ(活)	237	235	194	66	47	45	48	32	64	135	217	433	1,751
"(死)	37	13	1	4	6	1	4	4	17	172	142	160	561
その他のふぐ	23	29	158	175	79	44	24	31	54	47	17	25	707
その他の	55	81	54	112	110	86	68	47	37	50	112	144	956

空欄は入荷実績なし(0は1トン未満)

(5) 主要魚種別平均単価

ア 下関漁港地方卸売市場(本港市場)扱い

(単位:円/kg)

魚種	1	2	3	4	5	6	7	8	9	10	11	12	計
イワシ	442	298	224	279	239	228	111	299	364	305	340	188	269
アジ	307	336	310	329	238	288	436	391	345	276	334	267	313
サバ	356	374	339	288	283	236	199	228	229	182	227	272	245
ブリ	151	638	671	587	318	308	347	291	333	190	258	406	303
サワラ	386	549	337	484	552	680	622	587	403	287	448	449	418
キダイ	478	475	524	583	503	625	532	455	527	294	343	403	443
アマダイ	840	1,013	1,013	129	1,042	2,514	2,654	727	849	662	774	742	702
ヒラメ	830	928	863	817	722	1,820	2,479	1,426	1,113	1,106	1,121	1,013	927
ホウボウ	413	341	251	260	159	244	256	250	268	236	292	296	249
イカ	292	763	485	525	415	652	651	508	433	411	506	446	485
カレイ	689	676	682	759	745	756	675	842	731	684	823	713	731
タチウオ	405	434	537	887	629	598	670	532	461	380	521	523	514
マダイ	1,153	1,184	1,057	1,037	718	963	1,133	808	1,270	810	1,110	1,099	1,033
チダイ	697	748	756	909	788	527	273	620	584	473	514	593	615
ニベ	1,134	646	761	846	491	377	663	641	1,052	587	647	756	653
グチ	137				231	222	439	282	315	105	104	177	115
エソ	198	218	221	280	150	97	119	123	232	151	218	359	184
フカ	107	139	114	132	96	94	115	136	166	68	91	102	111
エイ	262	315	221	196	142	157	134	89	150	119	144	112	176
ハモ	218	209	256	632	580	907	1,085	933	574	304	165	194	497
メンタイ	547	617	372	513	514	652	616	436	318	450	534	581	472
ヨコワ	418	1,532	1,680	1,165	739	848	726	698	1,521	597	958	1,209	745
カワハギ	324	389	337	324	182	179	216	194	279	209	215	257	240
マナガツオ	1,395	3,062	2,860	1,580	2,714	2,427	1,778	1,626	1,740	2,617	1,880	1,048	1,709
ムツ	1,500	1,312	1,009	661	852	2,748	807	629	596	577	746	914	733
カツオ	148	316	320	398	287	275	321	283	255	252	303	222	292
キンタ	380	708	451	599	298	223	255	177	175	148	155	140	258
アナゴ	424	377	650	684	645	1,227	1,422	502	475	542	421	345	477
マトウダイ	190	413	235	782	240	293	531	164	238	180	186	180	251
シタヒラメ	559	855	886	1,001	1,364	891	1,047	829	1,134	735	791	872	806
アンコウ	487	477	289	283	244		340	215	285	356	480	575	399
カニ	1,615	1,902	2,582	1,904	1,315	1,168	958	984	1,320	957	1,108	1,858	1,459
タコ	823	960	1,037	1,092	832	784	665	790	631	712	716	701	776
大正エビ													
その他エビ	1,636	1,836	2,264	2,913	2,582	2,009	2,553	2,510	2,199	1,423	1,745	2,344	2,135
トラフグ	2,615	2,335	3,039	2,351	1,890	2,140			1,900	2,295	2,673	2,568	2,493
その他のふぐ	834	637	409	494	431	393	359	299	156	264	425	548	336
カマス	491	686	723	423	350	557	542	550	205	186	379	398	467
シイラ													
コノシロ													
メッキ													
コチ													
サヨリ													
メバル													
サンマ	240	258	229	237	221	210	563	561	306	256	212	131	300
ボラ													
シス													
イトヨリ													
ワカメ													
貝類	1,187	1,098	1,043	1,109	1,030	1,067	1,202	1,331	1,157	1,269	1,244	1,610	1,198
サザエ													
ニナ													
アサリ													
ハマグリ													
冷凍魚	394	412	369	418	412	393	429	416	421	417	384	596	426
その他鮮魚	302	300	423	534	507	553	631	530	412	343	365	434	417
計	427	443	449	487	379	351	410	457	420	366	430	478	424

空欄は入荷実績なし

イ 下関漁港地方卸売市場（本港市場）扱い（日本物）

（単位：円 / k g）

魚種	1	2	3	4	5	6	7	8	9	10	11	12	計
イ ワ シ	442	298	224	279	239	228	111	299	364	305	340	188	269
ア ジ	307	336	310	329	238	288	436	391	345	276	334	267	313
サ バ	356	374	339	288	283	236	199	228	229	182	227	272	245
ブ リ	151	638	671	587	318	308	348	291	333	190	258	1,155	308
サ ワ ラ	386	549	337	484	552	680	622	587	403	287	448	469	421
キ ダ イ	478	475	524	583	503	625	532	455	527	294	343	403	443
ア マ ダ イ	840	1,013	1,013	129	1,042	2,514	2,654	727	849	662	774	742	702
ヒ ラ メ	830	928	863	817	722	1,820	2,479	1,426	1,113	1,106	1,121	1,013	927
ホ ウ ボ ウ	413	341	251	260	159	244	256	250	268	236	292	296	249
イ カ	292	763	485	525	415	652	651	508	433	411	506	446	485
カ レ イ	689	676	682	759	745	756	685	842	731	684	823	713	731
タ チ ウ オ	405	434	537	887	629	598	670	532	461	380	521	523	514
マ ダ イ	1,153	1,184	1,057	1,037	718	963	1,133	808	1,270	810	1,110	1,099	1,033
チ ダ イ	697	748	756	909	788	527	273	620	584	473	514	593	615
ニ ベ	1,134	646	761	846	491	377	663	641	1,052	587	647	756	653
グ チ	137				231	222	439	282	315	105	104	177	115
エ ソ	198	218	221	280	150	97	119	123	232	151	218	359	184
フ カ	107	139	114	132	96	94	115	136	166	68	91	102	111
エ イ	262	315	221	196	142	157	134	89	150	119	144	112	176
ハ モ	218	209	256	632	580	907	1,085	933	574	304	165	194	497
メ ン タ イ	547	617	372	513	514	652	616	436	318	450	534	581	472
ヨ コ ワ	418	1,532	1,680	1,165	739	848	726	698	1,521	597	958	1,209	745
カ ワ ハ ギ	324	389	337	324	182	179	216	194	279	209	215	257	240
マ ナ ガ ツ オ	1,395	3,062	2,860	1,580	2,714	2,427	1,778	1,626	1,740	2,617	1,880	1,048	1,709
ム ツ	1,500	1,312	1,009	661	852	2,748		629	596	577	746	914	732
カ ツ オ	148	316	320	398	287	275	321	283	255	252	303	222	292
キ ン タ	380	708	451	599	298	223	255	177	175	148	155	140	258
ア ナ ゴ	424	377	650	684	645	1,227	1,422	502	475	542	421	345	477
マトウダイ	190	413	235	782	240	293	531	164	238	180	186	180	251
シタピラメ	559	855	886	1,001	1,364	891	1,047	829	1,134	735	791	872	806
ア ン コ ウ	487	477	289	283	244		340	215	285	356	480	575	399
カ ニ	1,615	1,902	2,582	1,904	1,315	1,168	958	984	1,320	957	1,108	1,858	1,459
タ コ	823	960	1,037	1,092	832	784	665	790	631	712	716	701	776
大 正 エ ビ													
その他エビ	1,636	1,836	2,264	2,913	2,582	2,009	2,553	2,510	2,199	1,423	1,745	2,344	2,135
ト ラ フ グ	2,615	2,335	3,039	2,351	1,890	2,140			1,900	2,295	2,673	2,568	2,493
その他のふぐ	834	637	409	494	431	393	359	299	156	264	425	548	336
カ マ ス	491	686	723	423	350	557	661	550	205	186	379	398	468
シ イ ラ													
コ ノ シ ロ													
メ ッ キ													
コ チ													
サ ヨ リ													
メ バ ル													
サ ン マ	240	258	229	237	221	210	563	561	306	256	212	131	300
ボ ラ													
シ ス													
イトヨリ													
ワ カ メ													
貝 類	1,187	1,098	1,043	1,109	1,030	1,067	1,202	1,331	1,157	1,269	1,244	1,610	1,198
サ ザ エ													
ニ ナ													
ア サ リ													
ハ マ グ リ													
冷 凍 魚	394	412	369	418	412	393	429	416	421	417	384	596	426
その他鮮魚	302	300	423	534	507	553	633	530	412	331	361	432	415
計	427	443	449	487	379	351	409	457	420	364	430	478	423

空欄は入荷実績なし

ウ 下関漁港地方卸売市場（本港市場）扱い（輸入物）

（単位：円 / kg）

魚種	1	2	3	4	5	6	7	8	9	10	11	12	計
イ ワ シ													
ア ジ													
サ バ													
ブ リ							328					89	95
サ ワ ラ												219	219
キ ダ イ													
ア マ ダ イ													
ヒ ラ メ													
ホ ウ ボ ウ													
イ カ													
カ レ イ							645						645
タ チ ウ オ													
マ ダ イ													
チ ダ イ													
ニ ベ													
グ チ													
エ ソ													
フ カ													
エ イ													
ハ モ													
メ ン タ イ													
ヨ コ ワ													
カ ワ ハ ギ													
マ ナ ガ ツ オ													
ム ツ							807						807
カ ツ オ												82	82
キ ン タ													
ア ナ ゴ													
マ ト ウ ダ イ													
シ タ ビ ラ メ													
ア ン コ ウ													
カ ニ													
タ コ													
大 正 エ ビ													
そ の 他 エ ビ													
ト ラ フ グ													
そ の 他 の ふ ぐ													
カ マ ス							439						439
シ イ ラ													
コ ノ シ ロ													
メ ッ キ													
コ チ													
サ ヨ リ													
メ バ ル													
サ ン マ													
ボ ラ													
シ ス													
イ ト ヨ リ													
ワ カ メ													
貝 類													
サ ザ エ													
ニ ナ													
ア サ リ													
ハ マ グ リ													
冷 凍 魚													
そ の 他 鮮 魚		774					421			1,170	1,137	933	1,022
計		774					663			1,170	1,137	334	764

空欄は入荷実績なし

工 下関市地方卸売市場南風泊市場（分港市場）扱い

（単位：円/kg）

魚種	1	2	3	4	5	6	7	8	9	10	11	12	計
トラフグ(活)	5,221	6,411	8,109	4,051	3,143	3,409	2,864	2,923	4,762	4,552	5,722	5,867	5,389
トラフグ(♂)	2,232	2,434	2,433	2,386	1,749	1,088	1,335	1,549	1,921	2,188	2,106	2,261	2,008
トラフグ養殖(活)	1,978	1,764	1,614	1,664	2,129	1,639	1,703	2,431	2,413	2,201	1,973	1,808	1,877
トラフグ養殖(♂)	1,141	895	758	702	652	646	950	1,228	1,459	1,047	881	690	910
カラスフグ(活)	3,424	4,063	6,074								4,455	4,130	4,286
カラスフグ(♂)	1,789												1,789
マフグ(活)	947	680	471	548	462				1,240	1,950	1,400	974	517
マフグ(♂)	544	492	361	319	263	260	1,575	195	1,500	276	215		317
シヨウサイフグ(活)													
シヨウサイフグ(♂)	334	393		315	289	353				1,500	1,028	1,043	440
シマフグ	1,108	1,081	959	721	527	544	546	587	753	755	979	622	817
サバフグ	471	368	459	377	398	382	333	351	204	246	433	385	315
ナシフグ	2,437	2,760	2,824	1,887	1,580	1,821	1,822	2,346	1,507	1,638	1,895	2,177	1,991
その他のふぐ	643	715	650	708	694	786	896	857	894	972	982	851	827
その他の	793	826	985	827	833	796	856	967	1,100	924	931	772	860
計	1,995	1,784	1,317	877	1,006	955	1,130	1,268	1,563	1,456	1,474	1,481	1,412
内	2,507	2,284	2,079	1,956	2,261	1,682	1,751	2,573	2,846	2,462	2,200	2,035	2,216
(♂)	1,176	955	1,509	982	751	703	983	1,308	1,489	1,054	885	694	925
その他のふぐ	912	785	499	501	530	535	685	385	393	609	724	1,015	554
その他の	793	826	985	827	833	796	856	967	1,100	924	931	772	860

4 参 考

(1) 下関漁港を根拠地とする漁業登録上の漁船勢力

ア 大臣許可、承認漁業に係る漁船

(単位：隻、トン、PS)

船型 区分 漁業種類	10トン未満		10～15トン未満		15～20トン未満		20～30トン未満		30～50トン未満		50～100トン未満		100～200トン未満		200～500トン未満		500～1,000トン未満		1,000トン以上		総計							
	隻数	総トン数	隻数	馬力数	隻数	馬力数	隻数	馬力数	隻数	馬力数	隻数	馬力数	隻数	馬力数	隻数	馬力数	隻数	馬力数	隻数	馬力数	隻数	馬力数						
遠洋底引き網	-	-	-	-	-	-	-	-	-	-	-	-	-	-	-	-	-	-	-	-	-	-						
以西底引き網	-	-	-	-	-	-	-	-	-	-	-	2	150	1,000	-	-	-	-	-	-	2	150	1,000					
沖合底引き網	-	-	-	-	-	-	-	-	-	-	24	1,770	15,918	-	-	-	-	-	-	-	24	1,770	15,918					
大中型まき網 (網船)	-	-	-	-	-	-	-	-	-	-	-	1	135	640	-	-	-	-	-	-	1	135	640					
大中型まき網 (付属船)	-	-	-	-	-	-	-	-	-	-	8	655	3,850	1	199	640	2	604	1,490	-	-	11	1,458	5,980				
一本釣	-	-	-	-	-	-	-	-	-	-	-	-	-	-	-	-	-	-	-	-	-	-	-					
はえなわ	-	-	-	-	-	-	-	-	-	-	-	-	-	-	-	-	-	-	-	-	-	-	-					
さし網	-	-	-	-	-	-	-	-	-	-	-	-	-	-	-	-	-	-	-	-	-	-	-					
官公庁船	1	0.2	30	1	12	90	-	-	-	-	1	61	960	1	114	700	-	1	716	710	1	1,989	2,470	6	2,892	4,960		
計	1	0.2	30	1	12	90	-	-	-	-	33	2,486	20,728	5	598	2,980	2	604	1,490	1	716	710	1	1,989	2,470	44	6,405	28,498

平成18年4月1日現在

イ 知事許可、自由漁業に係る漁船

(単位：隻、トン、P.S、KW)

船型 区分 漁業種類	3トン未満			3～5トン未満			5～10トン未満			10～15トン未満			15～20トン未満			20～50トン未満			50トン以上			計	
	隻数	総トン数	ps kw	隻数	総トン数	ps kw	隻数	総トン数	ps kw	隻数	総トン数	ps kw	隻数	総トン数	ps kw	隻数	総トン数	ps kw	隻数	総トン数	ps kw	隻数	総トン数
採介藻	7	3.83	60	4	19.48	41	-	-	-	-	-	-	-	-	-	-	-	-	-	-	-	11	23.31
定置網	1	2.17	25	3	13.19	170	-	-	-	-	-	-	-	-	-	-	-	-	-	-	4	15.36	
一本釣	119	172.62	1,024	28	112.97	169	1,840	90	19.84	823	330	540	4	49.45	540	-	-	-	-	-	154	354.88	
はえなわ	6	10.62	33	3	11.68	316	120	90	6.30	1	14.16	120	1	14.16	210	1	49.82	-	-	-	12	92.58	
さし網	16	23.43	183	1	4.90	90	515	-	-	-	-	-	-	-	-	-	-	-	-	-	17	28.33	
まき網 (網船)	-	-	-	-	-	-	-	-	-	-	-	180	-	-	-	-	-	-	-	-	1	19.00	
まき網 (付属船)	-	-	-	-	-	-	-	-	-	-	150	890	-	-	-	-	-	-	-	-	6	105.58	
敷網	-	-	-	1	4.80	90	-	-	-	-	1,000	-	8	112.83	-	-	-	-	-	-	9	117.63	
小型底ひき網	56	159.15	382	-	-	-	-	-	-	-	160	-	1	14.00	-	-	-	-	-	-	57	173.15	
ひき網	1	2.90	15	-	-	-	-	-	-	-	-	-	-	-	-	-	-	-	-	-	1	2.90	
雑漁業	24	23.83	-	1	3.00	-	70	90	8.15	-	-	-	-	-	-	-	-	-	-	-	28	37.66	
計	230	398.55	1,406	41	170.02	526	2,480	270	34.29	823	1,760	1,070	6	112.58	210	1	49.82	-	-	-	300	970.38	

平成18年4月1日現在

(注) 山口県漁協(伊崎支店、彦島支店、下関南風泊支店)所属漁船のみ

(2) 下関漁港を根拠地とする漁業登録上の過去10ヶ年の漁船勢力の推移

(単位：隻、トン)

年次 区分 漁業種類	9		10		11		12		13		14		15		16		17		18	
	隻数	総トン数	隻数	総トン数	隻数	総トン数	隻数	総トン数	隻数	総トン数	隻数	総トン数	隻数	総トン数	隻数	総トン数	隻数	総トン数	隻数	総トン数
遠洋かつお まぐろ	-	-	-	-	-	-	-	-	-	-	-	-	-	-	-	-	-	-	-	-
遠洋底びき網	2	6,144	2	6,144	2	6,144	2	6,144	2	6,144	2	6,144	2	6,144	2	6,144	2	6,144	-	-
以西底びき網	2	290	2	290	1	145	1	145	1	145	2	290	2	290	2	150	2	150	2	150
沖合底びき網	32	2,400	30	2,250	30	2,250	30	2,250	32	2,370	30	2,220	28	2,070	28	2,070	28	2,070	24	1,770
大中型まき網 (網船)	2	270	2	270	2	270	2	270	2	270	1	135	1	135	1	135	1	135	1	135
大中型まき網 (付属船)	20	2,999	20	2,999	20	2,999	18	2,603	18	2,609	11	1,458	11	1,458	11	1,458	11	1,458	11	1,458
一本釣	2	566	2	566	2	566	2	566	2	566	2	566	2	566	1	3,086	1	3,086	-	-
はえなわ	-	-	-	-	-	-	-	-	-	-	-	-	-	-	-	-	-	-	-	-
さし網	1	284	1	284	1	284	1	284	1	284	1	284	1	284	-	-	-	-	-	-
官公庁船	7	2,871	7	2,871	7	2,871	7	2,871	7	2,871	8	2,985	6	2,892	6	2,892	6	2,892	6	2,892
計	66	15,674	65	15,529	63	15,133	65	15,259	57	14,082	53	13,839	51	15,935	51	15,935	51	15,935	44	6,405

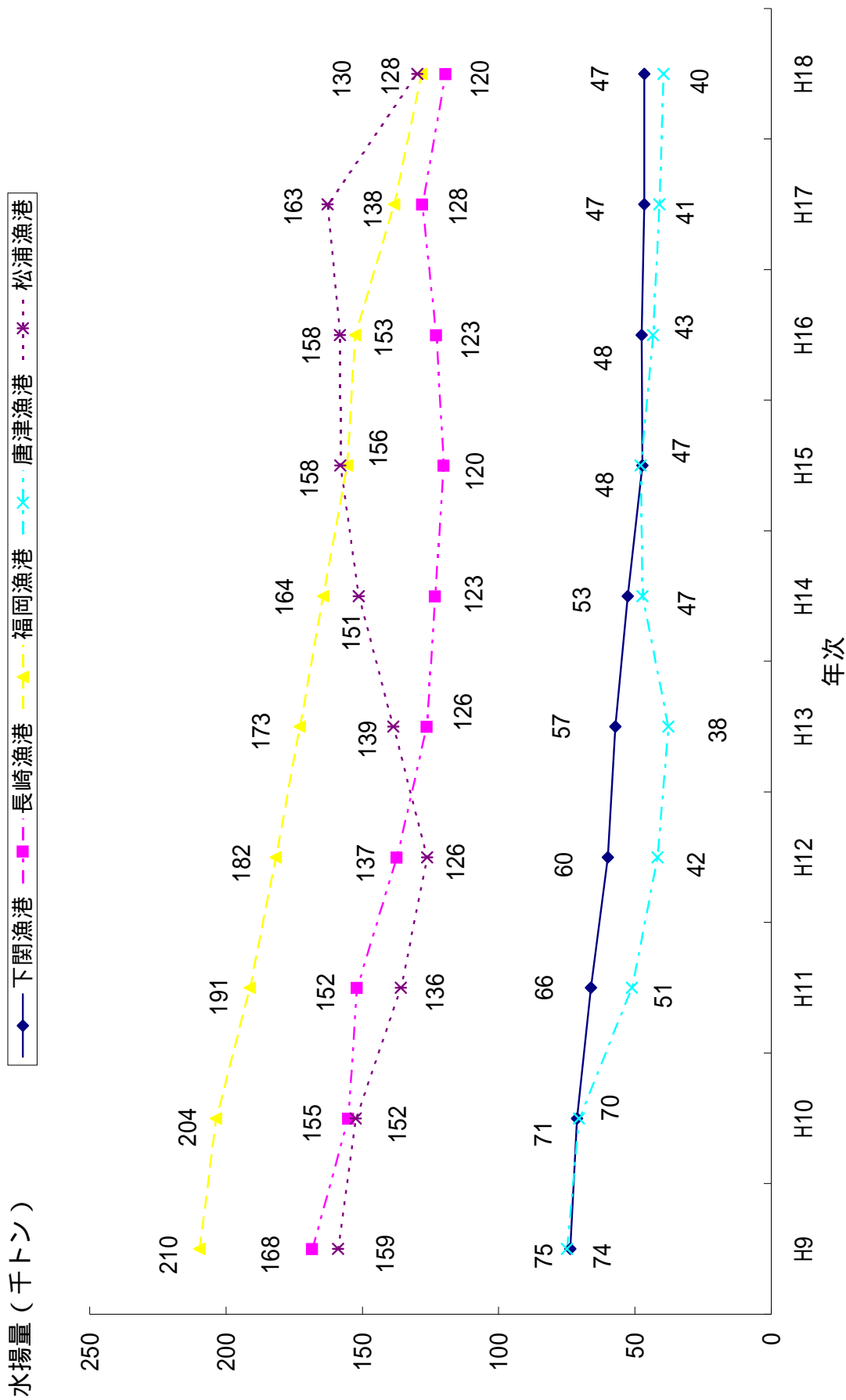
(注) 大臣許可承認漁業に係る漁船のみ

(3) 過去10ヶ年の西日本主要5漁港水揚量、水揚金額の推移

(単位：トン、千円)

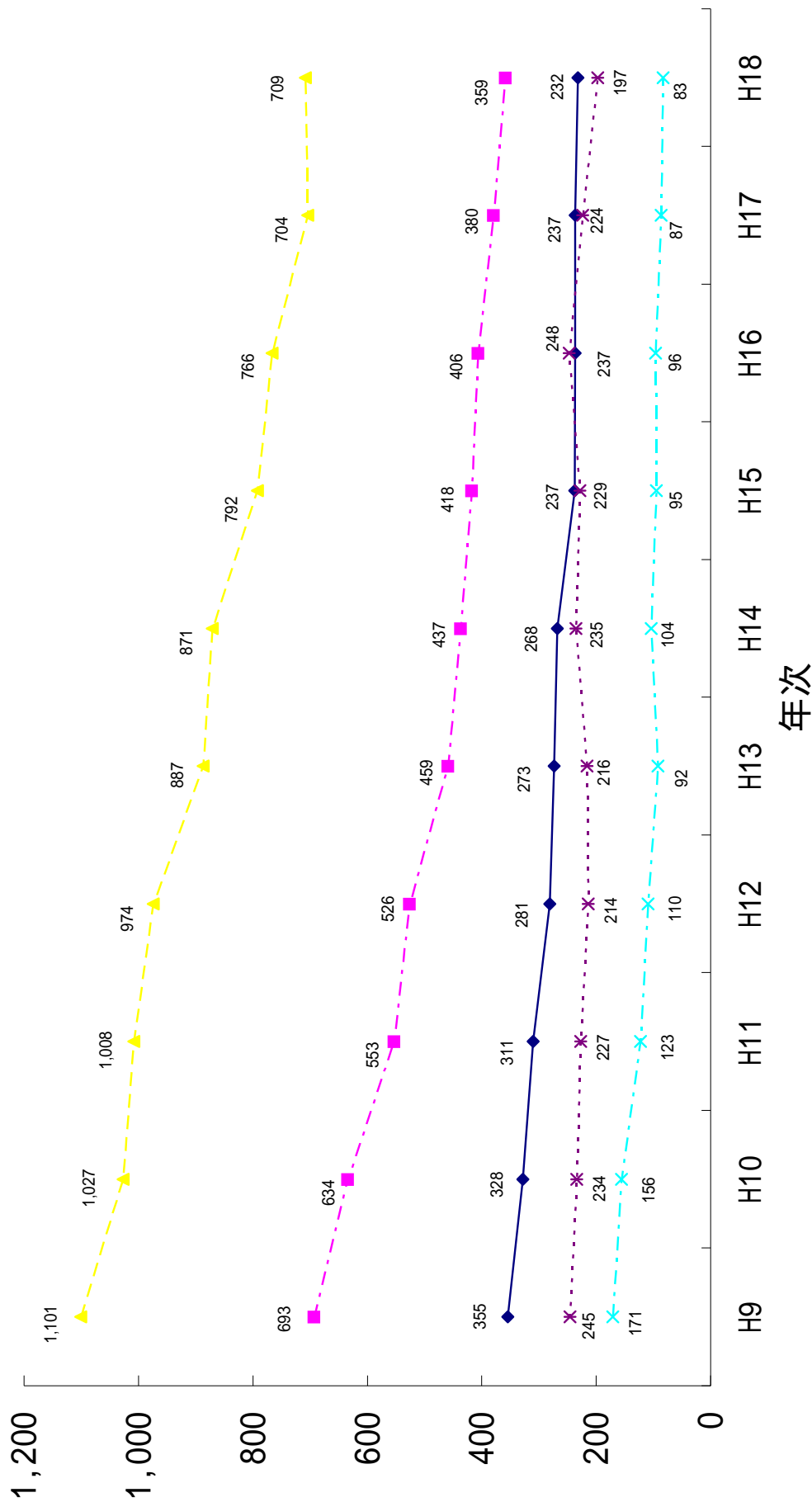
年	下関漁港		長崎漁港		福岡漁港		唐津漁港		松浦漁港	
	数量	金額	数量	金額	数量	金額	数量	金額	数量	金額
9	73,673	35,473,584	168,464	69,336,029	209,820	110,075,114	74,983	17,130,678	158,853	24,547,686
10	71,247	32,845,275	155,224	63,428,286	203,756	102,696,918	70,495	15,594,656	152,462	23,383,165
11	66,159	31,054,505	152,030	55,341,235	191,323	100,844,736	51,079	12,258,917	135,858	22,688,407
12	60,004	28,095,458	137,412	52,624,046	181,771	97,393,582	41,703	10,969,926	126,303	21,381,538
13	57,162	27,333,634	126,425	45,908,166	173,027	88,682,943	37,810	9,213,259	138,694	21,622,638
14	52,702	26,773,852	123,355	43,720,407	164,434	87,140,474	47,304	10,401,430	151,339	23,541,655
15	47,230	23,733,763	120,205	41,768,373	155,568	79,245,473	47,920	9,478,834	158,042	22,885,162
16	47,553	23,684,198	122,986	40,618,648	152,743	76,631,959	43,352	9,632,462	158,211	24,754,584
17	46,557	23,694,364	128,030	37,966,384	138,420	70,396,956	41,024	8,688,405	162,730	22,384,306
18	46,516	23,174,335	119,511	35,896,971	128,328	70,850,512	39,611	8,343,694	129,826	19,748,881

過去10ヶ年の西日本主要5漁港水揚量の推移



過去10ヶ年の西日本主要5漁港水揚金額の推移

水揚金額（億円）



下関漁港統計年報

平成18年版

- 編集・発行 -

山口県下関水産振興局

山口県下関市大和町1-16-1

TEL (0832)66-2141

FAX (0832)66-2146

E-Mail a16401@pref.yamaguchi.lg.jp