

平成30年度

観光スポーツ文化予算の概要



山口県観光スポーツ文化部

目 次

1	観光スポーツ文化部の取組方針	1
2	予 算 の 状 況	2
3	観光スポーツ文化部の重点施策	
◇	明治維新150年観光プロジェクトの展開	4
◇	インバウンドを取り込む戦略的な誘客の推進	6
◇	地域資源を活かした魅力ある観光地域づくりの推進	8
◇	東京オリンピック・パラリンピックに向けた多様な交流施策の展開	10
◇	大交流維新につなげる国際交流の推進	11
4	施策・事業体系	12
5	主 要 事 業	
I	交流人口の拡大・定住促進	
◇	やまぐち観光維新の推進	
1	魅力ある観光地域づくりの推進	14
2	観光産業の振興	17
3	誇りと愛着を持ったおもてなし	19
4	交流促進施策の一体的で強力な推進	20
◇	明治維新150年を契機とする観光需要の拡大	28
◇	インバウンド新時代に向けた国際観光の推進	30
II	拠点性向上・交通ネットワークの整備	
◇	県内公共交通機関の利便性向上と利活用の促進	37
◇	生活交通の維持・活性化	40
III	文化の振興	
◇	文化芸術に親しむ環境づくり	42
III	スポーツの推進	
◇	生涯スポーツの推進と競技水準の向上	46
◇	スポーツによる人材の育成と地域の活性化	47
IV	国際交流の推進	
◇	国際交流の推進	49
6	観光スポーツ文化部 関係団体の取組	
	(一社) 山口県観光連盟	52
	(一社) 山口県物産協会	53
	(一社) せとうち観光推進機構	54
	(公財) 山口きらめき財団	55
	(公財) 山口県体育協会	56
	(公財) 山口県国際交流協会	57
7	観光スポーツ文化部 年間主要行事予定	58
	《参考》観光スポーツ文化部 分掌事務・組織図	60

1 観光スポーツ文化部の取組方針

平成30年度当初予算は、これまでの県づくりの成果の上に立ち、最重要課題である人口減少の克服や地方創生の実現など、これからの県政に残された困難な課題に立ち向かっていくため、「山口県の未来を切り拓く『3つの維新』への挑戦」を掲げ、その実現に向けた取組を重点的に推進することとしています。

観光スポーツ文化部では、この「3つの維新」のうち、本県の潜在力を引き出し、人やモノの流れを飛躍的に拡大して、山口県を活性化する「大交流維新」の実現を中心に、引き続き「連携と成果」をキーワードに、明治150年プロジェクトの中核イベントである「山口ゆめ花博」とも連携し、部の総力を挙げて取組を推進していきます。

特に、平成26年度からスタートした「やまぐち幕末ISHIN祭」の展開により、本県を訪れる観光客は着実に増加しており、この流れを生かし、山口DCの成果である観光素材を更に磨き上げ、活用することで、「明治維新150年」を迎えての誘客拡大や、「サイクル県やまぐち」をはじめとした交流施策と一体となった観光力の強化につなげていきます。

また、国全体で増加するインバウンド需要を確実に本県に取り込むため、主要市場に配置した観光プロモーターを核とした戦略的なプロモーションや、外国人旅行者の満足度を高める受入環境整備を着実に推進するとともに、海外からの直接的な受入につながる国際航空路線の定着・拡大やクルーズ船の誘致に積極的に取り組んでいきます。

さらには、2年後に迫った「東京オリンピック・パラリンピック競技大会」に向けて、キャンプ地誘致やホストタウンの取組を強化するとともに、県内の多彩な文化資源等を活用した「やまぐち文化プログラム」の展開や国際交流の推進等による魅力発信など、スポーツや文化等の力を活かした交流人口の拡大に取り組んでいきます。

山口県の未来を切り拓く 「大交流維新」の実現

《観光スポーツ文化部の5つの重点施策》

明治維新150年観光プロジェクトの展開

インバウンドを取り込む戦略的な誘客の推進

地域資源を活かした魅力ある観光地域づくりの推進

東京オリンピック・パラリンピックに向けた多様な交流施策の展開

大交流維新につなげる国際交流の推進

2 予算の状況

【主要項目別内訳】

(単位:千円、%)

区 分	平成30年度	平成29年度	対前年度比 A/B
	当初予算額 A	当初予算額 B	
一般行政経費	2,115,717	1,973,404	107.2
施策的経費	2,951,053	2,526,432	116.8
給与費	852,495	878,512	97.0
県営建築	51,200	90,000	56.9
観光スポーツ文化部計	5,970,465	5,468,348	109.2
幕末ISHIN祭関連	190,000	179,539	105.8
インバウンド関連	237,872	236,359	100.6
岩国基地交付金関連	922,093	458,750	201.0
その他	4,620,500	4,593,700	100.6
県 予 算 額	672,982,713	680,888,641	98.8

2 予算の状況

【観光スポーツ文化部の当初予算のポイント】

- **平成30年度の当初予算額**は、明治維新150年を記念した観光キャンペーンの展開や、インバウンド需要を確実に本県に取り込むための多彩な誘客対策等の実施により、5,970百万円、対前年度比109.2%となり、**県予算全体の伸び率に比べ、10.4ポイント上回る状況**
- 具体的には、昨年、JRグループと共同で実施した「幕末維新やまぐちdestinationキャンペーン（山口DC）」での取組の成果等を継承・発展させ、明治維新150年の誘客拡大につなげる**幕末ISHIN祭関連予算は、対前年度比105.8%の伸びを確保**
- また、**インバウンド関連予算**についても、観光プロモーターを活用した戦略的なプロモーションの展開や、山口宇部空港における韓国との国際定期便の定着・拡大に向けた取組等により、前年度を超える予算額（対前年度比100.6%）を確保
- さらに、**スポーツ・文化・国際交流の分野**においても、多様な交流施策を展開できるよう、メリハリの利いた予算編成を実施

3 観光スポーツ文化部の重点施策

1 明治維新150年観光プロジェクトの展開

「花燃ゆ」の放送を契機に、平成26年度からスタートした観光キャンペーン「やまぐち幕末ISHIN祭」では、これまで、「幕末維新やまぐちデスティネーションキャンペーン（山口DC）」や「平成の薩長土肥連合」を柱として、明治維新150年に向け、歴史や自然、温泉など本県の多彩な観光資源を全国に発信してきました。

H26	H27	H28	H29	H30年度
やまぐち幕末ISHIN祭 第1章	やまぐち幕末ISHIN祭 第2章	明治維新150年 やまぐち幕末ISHIN祭		
「花燃ゆ」を 活用したPR	平成の薩長土肥連合			
	プレ DC	DC	日本の旬	アフター DC

《基本方針》

明治維新150年は全国的に維新ゆかりの地に対する観光機運が一層高まるチャンスであり、これを絶好の機会として、これまでの一連の取組の成果を継承・発展させるとともに、山口ゆめ花博とも連携し、「維新」の名に相応しい新たな取組にも積極果敢にチャレンジすることにより、誘客効果を最大化させ、「観光目的地 山口県」としてのブランドを確立します。



◆平成30年度 5つの中核プロジェクト

- ① やまぐち幕末ISHIN祭
- ② 山口DCアフターキャンペーン
- ③ 平成の薩長土肥連合
- ④ JTBグループ「日本の旬 瀬戸内・山陰」とのタイアップ
- ⑤ 航空会社等の民間事業者との連携による情報発信

5つの中核プロジェクトを、「DMO戦略」に沿って具体的に展開

各プロジェクトは、相互に好影響を与えながら、総体として、「明治維新150年」に大きな観光ムーブメントを巻き起こしていく。

《取組内容》

戦略的な観光プロモーション

- ・ 明治維新 150 年メモリアルフェス「ISHINロード」
- ・ 大都市圏プロモーション
- ・ 鉄道による「維新ゆかりの地」との連携
- ・ 美人湯遭遇率日本一!?「オフ泉県やまぐち」
- ・ 平成の薩長土肥連合
- ・ 航空会社等の民間事業者との連携による情報発信 等

明治 150 年プロジェクトの中核イベントである「山口ゆめ花博」と連携

受入環境整備・おもてなし

- ・ ISHIN満喫キャンペーン
- ・ やまぐち絶景満喫バスの運行
- ・ 明治維新 150 年限定おもてなし開発支援

誘客対策・観光ブランド力強化

- ・ JTBグループ「日本の旬」
- ・ やまぐちISHINツーリズム（旅行商品造成）
- ・ 古地図とICT技術の融合

《目標》 誘客効果を最大化させ、明治維新 150 年における観光需要を拡大

《スケジュール》

4月	5月	6月	7月	8月	9月	10月	11月	12月	1月	2月	3月
やまぐち幕末ISHIN祭											
					ゆめ花博						
						アフターDC					
平成の薩長土肥連合											
JTBグループ「日本の旬」											
民間事業者との連携による情報発信											

【関連事業】：明治維新 150 年やまぐち幕末 ISHIN 祭推進事業、観光交流県やまぐち推進事業、観光プロモーション力強化事業、やまぐち情報発信事業

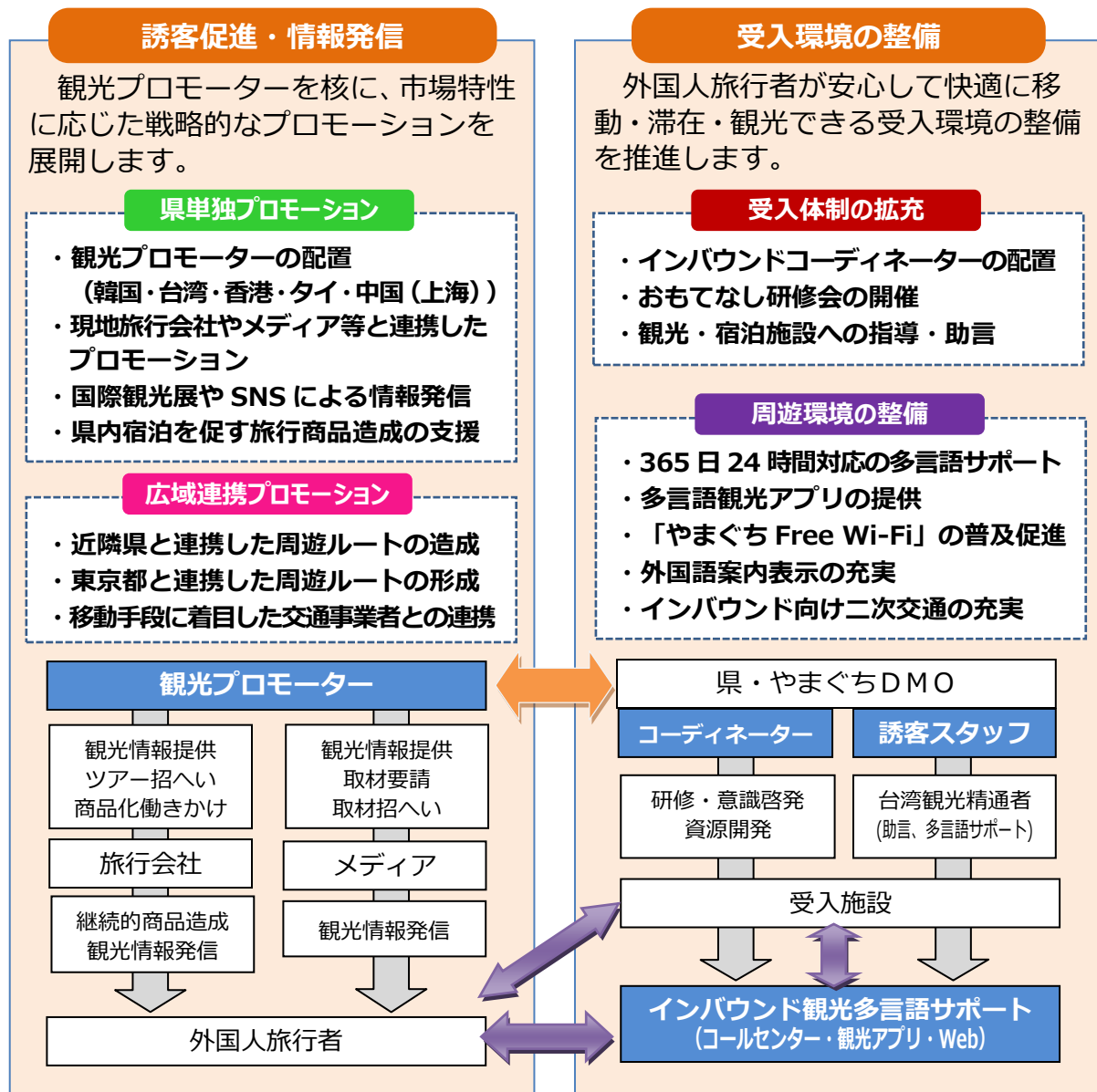
2 インバウンドを取り込む戦略的な誘客の推進

東京オリンピック・パラリンピックに向け、我が国への関心が高まる中、増加するインバウンド需要を確実に本県に取り込むため、関係機関等との積極的な連携のもと、戦略的なプロモーションを展開するとともに、きめ細かい受入環境の整備を進めます。

《基本方針》

外国人観光客数は増加傾向にあるが、外国人延べ宿泊者数の全国に占める割合は0.13%（H28）という状況であり、伸び代は十分あるため、観光プロモーターを核とした市場特性に応じた戦略的なプロモーションの展開や快適な受入環境の整備等により、山口県の認知度を高め、外国人延べ宿泊者数の着実な増加につなげていきます。

《取組内容》



国際航空路線等の定着・拡大

山口宇部空港における韓国との国際定期便の定着・拡大や、国際チャーター便の運航拡大、外国人個人旅行者の増加等に対応した観光案内や二次交通の充実を図ります。

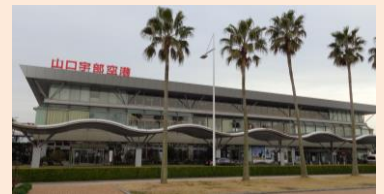
国際定期便の定着・拡大

- ・国際定期便の定着・拡大に向けた取組
 県内宿泊を促す旅行商品造成の支援
 路線の認知度向上に向けた情報発信の強化
 アウトバウンドの拡大に向けた商品企画の支援



国際チャーター便の運航拡大

- ・国際チャーター便の運航拡大に向けた取組



受入環境の整備

- ・国際線ターミナルビルへの総合案内所の設置
- ・乗合タクシーの運行支援による二次交通対策の強化

クルーズ船の誘致推進

国内外のクルーズ船の誘致を展開するとともに、クルーズ旅客の消費動向等を観光関連事業者へ周知し、ホスピタリティの向上等につなげます。

クルーズやまぐち協議会の運営

- ・県・市町・関係団体のネットワークの形成・情報交換



寄港に向けたセールス活動

- ・国内外の船会社等への戦略的なセールス活動の展開
- ・船会社や旅行会社の招へい・県内視察の受入

寄港拡大に向けた取組

- ・旅客の消費動向・観光ニーズ調査
 HPやセミナー開催による観光関連事業者への周知
 今後の誘致活動への反映



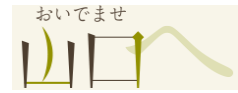
	H25年	H26年	H27年	H28年	H29年
寄港回数	12回	12回	19回	30回	73回

【関連事業】：やまぐちインバウンドパワーアップ事業、外国人宿泊観光客数倍増事業、外国人観光客受入環境整備事業、瀬戸内ブランド推進事業、広域観光推進事業、交流拡大！山口宇部空港国際化推進事業、“クルーズやまぐち”地域活性化推進事業

3 地域資源を活かした魅力ある観光地域づくりの推進

日本版DMOである山口県観光連盟（やまぐちDMO）の推進体制の確立を支援し、その機能を活用した魅力ある観光地域づくりを推進します。

また、スポーツや文化を活用した新たなツーリズムの創出や誘客拡大など、本県の特徴を活かした多彩な交流促進施策を一体的に推進します。



＜取組基盤となる計画・戦略＞

おいでませ山口観光振興計画

- 1 やまぐち観光維新の推進
魅力ある観光地域づくりの推進
・「やまぐちDMOの形成・確立」
- 2 明治150年を契機とする観光需要の拡大
- 3 インバウンド新時代に向けた国際観光の推進



やまぐちDMO ツーリズム戦略

- ターゲットの明確化
- マーケティング・マネジメントを重視した事業活動の展開
- 「4つの力」を高め、魅力ある観光地域づくりを推進
【ブランド力、発信力、おもてなし力、協創力】

＜基本方針＞

- 「やまぐちDMO」の機能を十分に活用し、県内の多彩な地域資源を活かした魅力ある観光地域づくりを推進
- 観光交流人口を一層拡大し、地域活力を維持・創出していくため、スポーツや文化との連携による誘客の拡大など、多様化する観光客ニーズに対応したツーリズム資源を創出・発信

＜取組内容＞

DMOによる魅力ある観光地域づくり

「やまぐちDMO」の機能を活かし、多様な主体の連携のもと、各地域が誇りや愛着を抱いている素材を活用した新たなツーリズム資源の創出など、国内外から選ばれる魅力ある観光地域づくりを推進します。

「ブランド力」を高める

- ・やまぐちらしい体験交流型のツーリズム資源の創出、磨き上げの支援
- ・周遊を促進する観光交流拠点の整備 等
⇒マーケティングに優れた民間人材によるサポート

「発信力」を高める

- ・旅行者マーケットの調査・分析
- ・ターゲットを絞ったストーリー性のあるプロモーションの展開
⇒観光キャンペーンでの実践

「おもてなし力」を高める

- ・全県を挙げたおもてなし力の向上（広域観光案内機能の強化 等）
- ・県内周遊を促進する受入環境の整備充実

「協創力」を高める

- ・マーケティングに優れた民間人材の登用
- ・観光地域づくりの中核的な人材育成（やまぐちDMOフォーラムの開催）

＜目標＞ 平成32年 延べ宿泊者数 550万人

おいでませ山口
観光振興計画

「サイクル県やまぐち」Project の推進

優れた景観や整備された道路ネットワークなど本県の特徴を活かし、シンボルイベントの開催やサイクルスポーツ環境の整備・充実等により、サイクルスポーツの振興を通じた交流人口の拡大を図ります。

シンボルイベントの開催

・主要観光地でのレース開催

国内最高峰のプロツアーや国際大会の開催
サイクルスポーツに親しむ併催イベントの開催

【平成30年度の開催日程】

秋吉台カルストロードレース：9月15日
維新やまぐちクリテリウム：9月16日
やまぐち十種ヶ峰国際ダウンヒル：10月7日

サイクルスポーツ環境の整備

・整備拡大とサイクリストの利便性向上

サイクルエイド等の設置、路面標示等の整備
サイクルトレインツアーの開催 等



効果的な情報発信

・国内・県内外に向けたプロモーションの強化

県内サイクルイベントの一体的PR（サイクルポータル運営）
海外サイクルイベントへの出展、関連メディア等広報

「サイクル県やまぐち」のイメージの定着
国内外からの来場者による交流人口の拡大

やまぐち文化プログラムの推進

東京オリンピック・パラリンピックに向け、国が進める文化プログラムの全国展開に合わせ、観光の視点を取り入れた「やまぐち文化プログラム」の実施により、本県文化の振興と交流人口の拡大を図ります。

美術館魅力発信プロジェクト

《県立美術館》

- ・文化施設やパークロード周辺における地域連携イベントの開催
- ・明治150年記念特別展「激動の幕末長州藩主 毛利敬親」の開催
(美術館・博物館・図書館・文書館等の5館連携による展覧会)

《萩美術館・浦上記念館》

- ・萩焼や浮世絵の活用による“和”をテーマとした地域連携イベントの開催

明治150年を契機に、県内各地で開催される企画展を楽しみながら巡る「幕末維新回廊」とも連携



秋吉台アートプロジェクト

- ・空き施設等を活用した県内外の芸術家による作品の制作・展示 等

明日の文化人育成プロジェクト

- ・担い手育成、文化資源を活用した交流拡大に取り組むモデル事業への支援



明治150年を契機とした観光交流人口の拡大
東京オリ・パラに向けた本県文化の魅力発信

【関連事業】：やまぐちDMO戦略推進事業、魅力ある観光地域づくり推進事業、「サイクル県やまぐち」推進事業、やまぐち文化プログラム推進事業 ほか

4 東京オリンピック・パラリンピックに向けた多様な交流施策の展開

2019年のラグビーワールドカップ、2020年の東京オリンピック・パラリンピックに向け、スポーツの振興を図るとともに、キャンプ地誘致国との交流やホストタウンの推進など、多彩な交流促進施策を展開し、持続的な交流人口の拡大と地域活力の創出につなげます。

《基本方針》

東京オリンピック・パラリンピックを契機とした観光交流人口の拡大に向け、交流促進施策の効果的な連携を図り、開催効果を確実に県内に波及させていきます。

《取組内容》

世界大会等キャンプ地誘致の推進

- 東京オリンピック等の世界大会のキャンプ地誘致により、競技力の向上やキャンプ実施国との交流、観光客の誘致を推進

- ・ 県市共同アプローチの本格実施
- ・ 相手国キーマンの招へい支援 等

スペイン・ホストタウン推進事業

- 東京オリンピック・パラリンピックに向けて、ホストタウン相手国であるスペインとの人的、経済的、文化的な交流を推進

- ・ 日本・スペイン・シンポジウムの開催
- ・ 山口ゆめ花博の「スペインの日」出展

交流
促進施策
の連携

世界大会等キャンプ実施活動の支援

- キャンプ実施による全県的な効果波及に向けた取組への支援

- ・ 相手国チームの県内周遊支援
- ・ 全県的な観光ツアー造成支援

東京オリパラに向けた取組推進

- 東京オリンピック・パラリンピックの開催に向けた県内の機運醸成

- ・ フラッグツアー事業
- ・ 聖火リレー準備、県内機運醸成 等

やまぐち文化プログラムの推進

- 東京オリンピック・パラリンピックに向け、本県の魅力ある文化を発信

- ▼ホストタウン登録と連携したターゲット国へのアプローチの強化
- ▼キャンプ地誘致活動を通じた、ホストタウン登録の拡大
- ▼東京オリンピック・パラリンピックに向けた機運醸成の取組を通じた交流の促進

- インバウンドをはじめとした交流人口の拡大
- 東京オリンピック・パラリンピックの本県への確実な経済効果の創出



＜目標＞ 東京オリンピック・パラリンピック等を通じた交流人口の拡大・地域活力の創出

【関連事業】：東京オリンピック等世界大会活用地域活性化推進事業、スペイン・ホストタウン推進事業、やまぐち文化プログラム推進事業

5 大交流維新につなげる国際交流の推進

友好協定・姉妹提携先との継続的な交流や、新たに協定等を締結した地域との交流を積極的に進めるとともに、海外における山口県の大切なパートナーであり、貴重な交流拠点である在外県人会との連携や、日韓海峡を挟んで交流を続けてきた関係自治体との広域交流を一層進めます。

《取組内容》

地域間交流

- 友好協定・姉妹提携に基づく継続的な交流
中国・山東省（㉑35周年）
韓国・慶尚南道（㉑30周年）
スペイン・ナバラ州（㉑15周年）

- ・ナバラ州との姉妹提携 15周年を記念した訪問団の派遣及び受入
- ・「山口ゆめ花博」での友好協定・姉妹提携先との交流事業の実施 等

- 覚書や協定に基づく新たな交流
ベトナム・ビンズン省（㉑覚書締結）
ロシア・クラスノダール地方（㉑協定締結）

- ・クラスノダール地方での農産加工分野を中心とした経済交流や青少年世代のスポーツ交流の実施
- ・県内での日露交歓コンサートの開催
- ・「山口ゆめ花博」でのビンズン省やクラスノダール地方の紹介展示 等

在外県人会との交流

- 海外移住者により創設された県人会や経済活動が活発なアジア諸国の県人会との交流
ブラジル、ペルー等の中南米やハワイ諸島の県人会等

- ・中南米山口県人子弟等の受入（留学生や海外技術研修員）
- ・中南米山口県人子弟のホームステイ
- ・海外移住 150周年記念式典への参加及びハワイ諸島の県人会との交流 等

国際
交流の
推進

広域交流

- 日韓海峡を挟んで位置する日本側4県と韓国側4市道による相互交流
〈日韓海峡沿岸県市道交流知事会議〉

- ・知事会議の開催（釜山広域市）
- ・共同事業（スポーツ交流や情報ネットワーク構築）の実施 等



交流を通じた連携の強化・国際化の進展
(国境を越えた人・モノ・情報などの流れの飛躍的拡大)

〈目標〉 国際交流の推進による交流人口の拡大・地域の活性化

【関連事業】：友好協定・姉妹提携相互交流事業、スペイン・ホストタウン推進事業、ビンズン省交流推進事業、ロシア・クラスノダール地方交流推進事業、中南米山口県人子弟等人材育成事業、日韓海峡沿岸交流関連事業

4 施策・事業体系

I 交流人口の拡大・定住促進

～「おいでませ山口観光振興計画」に基づく取組～

◆やまぐち観光維新の推進

【14～27 頁】

1 魅力ある観光地域づくりの推進

- やまぐちDMO戦略推進事業
- 観光プロモーション力強化事業
- 観光力強化調査事業
- やまぐち情報発信事業

2 観光産業の振興

- 魅力ある観光地域づくり推進事業
- 伝統工芸品情報発信等支援事業
- やまぐち特産品販売戦略強化事業

3 誇りと愛着を持ったおもてなし

- やまぐちDMO戦略推進事業(再掲)
- 外国人観光客受入環境整備事業(再掲)
- 魅力ある観光地域づくり推進事業(再掲)
- 岩国地域観光資源整備事業

4 交流促進施策の一体的で強力な推進

- 拡 「サイクル県やまぐち」推進事業
- ビンズン省交流推進事業
- 拡 やまぐち文化プログラム推進事業
- 新 ロシア・クラスノダール地方交流推進事業
- 美術館企画展開催事業(再掲)
- 新 中南米山口県人子弟等人材育成事業
- 萩美術館・浦上記念館企画展開催事業(再掲)
- 日韓海峡沿岸交流関連事業
- 新 「山東のやきものを楽しむ」展開催事業(再掲)
- 山口県 MICE 誘致推進事業
- 拡 友好協定・姉妹提携相互交流事業
- フィルム・コミッション情報発信充実事業

◆ 他部局関連事業

- おいでませ山口観光振興資金

◆明治維新150年を契機とする観光需要の拡大【28～29 頁】

- 新 明治維新150年やまぐち幕末ISHIN祭推進事業
- 観光交流県やまぐち推進事業

◆インバウンド新時代に向けた国際観光の推進 【30～36 頁】

- やまぐちインバウンドパワーアップ事業
- 瀬戸内ブランド推進事業
- 外国人宿泊観光客数倍増事業
- 広域観光推進事業
- 外国人観光客受入環境整備事業
- 新 東京オリンピック等世界大会活用地域活性化推進事業
- 新 交流拡大！山口宇部空港国際化推進事業
- 新 “クルーズやまぐち”地域活性化推進事業
- 新 スペイン・ホストタウン推進事業

1 魅力ある観光地域づくりの推進

○ やまぐちDMO戦略推進事業

54,540千円

日本版DMOである（一社）山口県観光連盟（やまぐちDMO）が、期待される機能を十分発揮できるよう体制確立を支援することにより、「やまぐちDMOツーリズム戦略」に基づく具体的な成果の創出に向けた実践的な取組を推進します。

[実施主体] （一社）山口県観光連盟（やまぐちDMO）

[事業内容]

1 DMO推進体制の確立

▽マーケティングに優れた民間人材やデジタルマーケティング担当職員等のDMO推進体制の確立によるDMO戦略の着実な推進

▽「DMO戦略」の共有と地域の中核的な人材育成を図る「やまぐちDMOフォーラム」の開催（年4回）

2 観光マーケティング機能の充実強化

▽マーケット・リサーチの実施

- ・本県来訪者の意識や周遊実態等の詳細把握

3 全県を挙げたおもてなし力の向上

▽広域観光案内機能等の強化

☑観光コンシェルジュの配置（新山口駅）

- ・「ツーリズムサポートデスク」の運営（県観光連盟）
- ・「おもてなし山口マイスター」制度の運営



《やまぐちDMOツーリズム戦略》

“ブランド力”を高める ～やまぐちらしさを磨き上げる～	“発信力”を高める ～徹底したマーケット志向で売込む～
<ul style="list-style-type: none"> ○やまぐちらしいツーリズム資源の発見・創出・磨き上げ ○テーマツーリズムの推進 ○エリアマネジメントの強化 	<ul style="list-style-type: none"> ○データの収集と分析 ○ターゲットの明確化 ○ターゲットに応じたプロモーション ○ツーリズム振興に向けたMICEの誘致 ○広域連携による効果的な情報発信
“おもてなし力”を高める ～観光旅行者の満足度を高める～	“協創力”を高める ～多様な関係者の連携を促進する～
<ul style="list-style-type: none"> ○観光案内機能の強化 ○受入環境の整備 ○ツーリズム関連分野のおもてなしの向上 	<ul style="list-style-type: none"> ○地域におけるDMOの考え方を取り入れた取組の促進 ○推進体制の強化

👉 **ポイント**

常勤のマーケティングに優れた民間人材の配置等により、データの継続的な収集・分析を行い、旅行者マーケットに柔軟かつ的確に対応した事業活動を本格実施

[担当課] 観光政策課（観光政策班） 083-933-3207

○ 観光力強化調査事業 3,800千円

効果的な観光施策の展開を図るため、「観光客満足度調査」を実施し、観光客のニーズや満足度などの把握を行います。

〔実施主体〕 県

〔事業内容〕

県内観光施設（10地点）における観光客満足度調査等の実施

調査対象	実施時期	調査方法	調査内容
県内観光施設 （10地点）	年4回	面接調査	観光客の発地、旅行形態、 訪問目的・回数、交通機関、 旅行消費額 等

ポイント

やまぐちDMOのデータ収集・分析にも活用

〔担当課〕 観光政策課（連携推進班） 083-933-3160

○ 観光プロモーション力強化事業 21,981千円

山口県の認知度、魅力度等の向上を目指し、新たな発想や手法に基づく訴求力の高いプロモーションを展開することにより、山口県ブランドを構築し、宿泊客の増加等につなげます。

1 情報発信会の開催

〔実施主体〕 県、（一社）山口県観光連盟

〔事業内容〕

▽大都市圏（東京、大阪）において、旅行会社等を対象とした知事のトップセールスなどによる情報発信会等を開催



2 メディアプロモーションの強化

〔実施主体〕 県、（一社）山口県観光連盟

〔事業内容〕

▽ブランド力を高めた観光素材を発信するプロモーションの展開
▽観光ガイドマップ（日本語・外国語版）の作成 等

ポイント

DMO機能を発揮した、訴求力の高いプロモーションを展開

〔担当課〕 観光プロジェクト推進室（幕末維新プロジェクト班） 083-933-3170

○ やまぐち情報発信事業

7,200千円

「明治維新150年」を迎えての誘客PRを強化させるため、幅広い人気と知名度をもつ「山口県PR本部長ちよるる」と観光パフォーマンスユニット「やまぐち奇兵隊」により、観光客の誘客拡大に向けて効果的なPRを行います。

〔実施主体〕 県

〔事業内容〕

ちよるる	観光パフォーマンスユニット 「やまぐち奇兵隊」
<ul style="list-style-type: none"> ・県内外のイベント等でのPR活動 ・オフィシャルサイトの活用による情報発信 ・商業利用の拡大 等 →知名度を活用した県認知度の向上	<ul style="list-style-type: none"> ・県外イベント等でのPR活動 →明治維新150年や幕末期の歴史的観光資源の明確な発信

ちよるる+観光パフォーマンスユニット「やまぐち奇兵隊」による
県の魅力の総合的・効果的発信



強力な情報発信による認知度の向上・誘客拡大

ポイント

明治維新150年関連イベントにおいて、山口県PR本部長「ちよるる」と観光パフォーマンスユニット「やまぐち奇兵隊」とのコラボにより本県の歴史観光の魅力を強力にアピール

〔担当課〕 観光プロジェクト推進室（幕末維新プロジェクト班） 083-933-3170



2 観光産業の振興

○ 魅力ある観光地域づくり推進事業

35,279千円

やまぐちDMOの機能を活用し、多様化する観光客ニーズ等に対応した体験交流型等のテーマツーリズムの推進や観光交流拠点の整備等を支援することにより、国内外から選ばれる魅力ある観光地域づくりを推進します。

〔実施主体〕 (一社) 山口県観光連盟

〔事業内容〕

1 ツーリズム資源の発見・創出・磨き上げ《ツーリズム振興補助金》

▽多様な主体の連携のもと、各地域が誇りや愛着を抱いている素材を活用した新たなツーリズム資源の創出に向けた取組を支援

《対象者》市町、観光協会、商工会議所等の複数の団体で構成する協議会
《補助率》1/2以内

《限度額》上限：2,000千円 下限：500千円

※重点支援枠については、上限：4,000千円

※対象経費のうち、ハード整備（施設改修等）は1/2以内

《対象テーマ案》 ■体験交流型のテーマツーリズムの創出

■観光地の周遊につながる商品・サービスの開発

■来訪者の満足度を高める受入環境の整備 等



2 クラウドファンディングを活用した観光交流拠点の整備

▽県内周遊につながる新たな観光交流拠点を創出するため、クラウドファンディングを活用した観光交流拠点の整備を支援

《支援内容》クラウドファンディングを活用し、募集目標金額の1/2以上の投資を獲得した場合に、目標金額と獲得額の差額を投資（新設・改修いずれも可）

《出資金額》①投資型クラウドファンディングを活用する場合
上限：5,000千円 下限：500千円

②購入型クラウドファンディングを活用する場合
上限：1,000千円 下限：300千円

♪ ポイント

やまぐちDMOに配置するマーケティングに優れた民間人材を活用し、本県を代表する観光資源の創出を重点的に支援

〔担当課〕 観光政策課（観光政策班） 083-933-3207

○ やまぐち特産品販売戦略強化事業

27,000千円

首都圏アンテナショップの「おいでませ山口館」を拠点に、本県の特産品等のPRや販路の拡大等を図ります。

〔実施主体〕 県

〔事業内容〕

1 「おいでませ山口館」の運営による首都圏への観光物産情報の発信

- ▽「おいでませ山口館」における本県特産品等の販売、PR
- ▽バイヤーの山口県招へい、県外百貨店等での「山口県フェア」の開催

2 首都圏等への販路開拓

- ▽新たな販路開拓につなげるための消費者ニーズの把握等を支援するコーディネーターを（一社）山口県物産協会に配置
- ▽商品力向上講座の開催
- ▽県産品の魅力度・認知度向上に向けた情報発信
- ▽薩長土肥の連携を活かした県産品の販路拡大



ポイント

明治維新150年の好機を活かし、訴求力のある山口県物産を売り込むとともに、魅力度・認知度向上に向けた情報発信を実施

〔担当課〕 観光プロジェクト推進室（DC班） 083-933-3204

○ 伝統工芸品情報発信等支援事業

2,111千円

本県伝統工芸品の魅力を全国に発信し、需要・販路の拡大を支援します。

〔実施主体〕 県

〔事業内容〕

- 1 伝統的工芸品月間への参画 （毎年11月に開催、全国を巡回）
- 2 全国伝統的工芸品展への出展 （例年2月に首都圏で開催）



（赤間硯）



（萩焼）



（大内塗）

〔担当課〕 観光プロジェクト推進室（DC班） 083-933-3204

3 誇りと愛着を持ったおもてなし

- やまぐちDMO戦略推進事業 54,540 千円（前掲 14 頁）
・ 全県を挙げたおもてなし力の向上（広域観光案内機能等の強化）
- 魅力ある観光地域づくり推進事業 35,279 千円（前掲 17 頁）
・ ツーリズム資源の発見・創出・磨き上げ
- 外国人観光客受入環境整備事業 25,537 千円（後掲 31 頁）
・ 訪日外国人観光客の満足度を高める受入環境の整備

○ 岩国地域観光資源整備事業 52,420 千円

岩国基地周辺地域の一層の観光振興に向け、錦川鉄道株式会社が行う沿線の観光資源等の整備を支援します。

[実施主体] 錦川鉄道(株)

[事業内容]

▽錦川清流線沿線の南桑・根笠駅間の絶景ポイントに新駅（一時乗降施設、展望施設等）を設置

《全体計画》

区 分	H27	H28	H29	H30
絶景ポイント整備		→		
錦町駅舎・雙津峡温泉駅トイレ等改修工事	→			



新駅「清流みはらし駅」

[担当課] 交通政策課（地域交通班） 083-933-3120

4 交流促進施策の一体的で強力な推進

【拡】 「サイクル県やまぐち」 推進事業

52,800 千円

サイクルスポーツに適した本県の優れた環境を活かし、サイクルスポーツの振興による交流人口の拡大を図るため、シンボルイベントの開催やサイクルスポーツ環境の整備、効果的な情報発信などにより、「サイクル県やまぐち」の推進に取り組みます。

〔実施主体〕 県、「サイクル県やまぐち」推進協議会

〔事業内容〕

区 分	事 業 内 容
シンボルイベントの開催	○プロツアーの開催
	秋吉台カルストロードレース 9月15日 美祢市
	維新やまぐちクリテリウム 9月16日 山口市
	やまぐち十種ヶ峰国際ダウンヒル 10月7日 山口市
	○子供、初心者、一般向けの併催イベントの開催
サイクルスポーツ環境の整備	○サイクルエイド※ ¹ ・ステーション※ ² 等整備 ○宿泊施設へのサイクリスト用設備の設置 ○路面標示整備、サイクリングマップ作成 等
効果的な情報発信	○関連メディア等広報 ○海外サイクルイベントへの出展等 ○サイクルポータル運営 等
「サイクル県やまぐち」Project 促進	市町のサイクルイベント開催等の支援 〔補助率〕 1/2 〔補助上限〕 2,000 千円/市町



サイクル県やまぐちProject
～やまぐち自転車旅～

- ※1 サイクリストの休憩所
- ※2 レンタサイクルを備えた休憩所
- ※3 駅などに設置する自転車組立等エリア



ポイント

- 観光地で総合サイクルイベント「All Yamaguchi Ride Festa」を開催
- サイクリストの来県を促進するための環境整備を一層充実
- サイクルエイド・サイクルステーションを全県的に増設
- 海外や首都圏に向けて、効果的な情報発信の取組を展開

〔担当課〕 スポーツ推進課（地域スポーツ班）083-933-2435

拡 やまぐち文化プログラム推進事業

34,190 千円

東京オリンピック・パラリンピックに向け、国が進める文化プログラムの全国展開に合わせ、多彩な文化資源を活用した県内文化の魅力発信を図り、本県文化の更なる振興と交流人口の拡大につなげます。

[実施主体] 県・県文化連盟・県観光連盟・山口きらめき財団
[事業内容]

事業内容
<p>◆連携促進</p> <p>◇美術館魅力発信プロジェクト</p> <ul style="list-style-type: none"> ○美術館と周辺施設、関係団体との地域連携による、館収蔵品や地域の文化資源を活用した展示やワークショップ、アートイベントなどの開催 ○県立美術館、博物館など県立5施設が連携した、明治150年記念特別展「激動の幕末長州藩主 毛利敬親」の開催 <p>◇秋吉台アートプロジェクト</p> <ul style="list-style-type: none"> ○県内外のアーティストを招へいし、地域の空き施設等を活用したアートイベントなどの開催
<p>◆次世代後継者育成</p> <p>◇明日の文化人育成プロジェクト</p> <ul style="list-style-type: none"> ○担い手育成モデル事業を実施する文化芸術団体等に対する支援
<p>◆情報発信</p> <p>◇文化プログラムの県内外に向けた発信</p> <ul style="list-style-type: none"> ○情報誌やホームページによる県内文化プログラムの一元的な情報発信

やまぐち文化プログラムの展開

本県文化の更なる振興

交流人口の拡大



ポイント

- やまぐち文化プログラムを「山口県総合芸術文化祭」として位置付け、ロゴマーク使用により統一感を持って事業を実施
- 明治150年記念特別展は、県内各地に点在する幕末・明治期の資料等を持つ博物館や美術館を巡る「幕末維新回廊」のメイン会場として実施

[担当課] 文化振興課（文化環境班・地域文化班） 083-933-2627

- 美術館企画展開催事業 76,933 千円（後掲 43 頁）
- 萩美術館・浦上記念館企画展開催事業 49,389 千円（後掲 43 頁）
- 新 「山東のやきものを楽しむ」展開催事業 20,043 千円（後掲 44 頁）

拡 友好協定・姉妹提携相互交流事業（関連事業含む） 19,414 千円

本県と友好協定・姉妹提携を締結している海外自治体との交流を進め、友好関係の一層の推進を図ります。

1 ナバラ州姉妹提携15周年記念

〔実施主体〕 県、スペイン・ナバラ州

〔事業内容〕

本県とナバラ州との姉妹提携15周年を記念し、代表団の相互派遣等を実施

2 その他交流事業

〔事業内容〕

▽山口県・慶尚南道交流事業

「女性の社会進出」をテーマにしたフォーラムを山口県で開催するほか、平成29年に締結した協定書に基づき、山口ゆめ花博で文化団体のステージイベント等を実施

▽三県省道交流事業

山東省において、山口県・山東省・慶尚南道の芸術家による展覧会等を実施

▽日露交歓コンサート開催事業

（公社）国際音楽交流協会が、ロシアの国際的音楽家を招へいし、県内で実施する「日露交換コンサート」を共催

ポイント

これまでの友好交流の成果を踏まえ、より実質的で効果的な交流・協力事業を推進

〔担当課〕 国際課 083-933-2340

○ ビンズン省交流推進事業 1,478 千円

ベトナム・ビンズン省との友好・協力に関する覚書に基づき相互交流を進め、友好・協力関係を深めていくとともに、ベトナムにおける本県の認知度向上を図るため、ビンズン省において山口県の魅力を紹介する「山口県プロモーション」を行います。

〔実施主体〕 県

〔事業内容〕

ビンズン省政府の協力のもと、「山口県プロモーション」を実施

〔担当課〕 国際課 083-933-2340

新 ロシア・クラスノダール地方交流推進事業

9,307千円

ロシア連邦クラスノダール地方と締結した友好・協力に関する協定に基づき、山口県とクラスノダール地方の相互理解を深め、協力関係を発展強化します。

〔実施主体〕 県

〔事業内容〕

▽農産物加工分野を中心とした経済交流

クラスノダール地方が、ロシアの農業部門で重要な位置を占めていることを踏まえ、当該分野を中心とした経済交流事業を実施

▽青少年世代におけるスポーツ交流

青少年世代における交流を深めるため、当該世代のスポーツチームをクラスノダール地方へ派遣

▽山口ゆめ花博でのクラスノダール地方の文化紹介

クラスノダール地方に対する理解促進を図るため、山口ゆめ花博においてクラスノダール地方の文化等を紹介

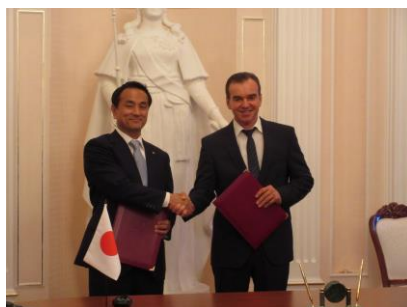
《クラスノダール地方》

位置：ロシア南西部 黒海沿岸

気候：温暖な大陸性気候

人口：約550万人（モスクワ市、モスクワ州に次ぐ第3位）

産業：農業、観光業、ワイン製造
運輸業など



ポイント

国がロシアへ示している8項目の「協力プラン」における、「両国間の多層での人的交流の飛躍的拡大」の一つである「地域間の交流」を促進

〔担当課〕 国際課 083-933-2340

新 中南米山口県人子弟等人材育成事業

17,384 千円

在外山口県人の子弟等を受け入れ、就学、技術習得及び歴史・文化体験の機会を提供することにより、出身国の社会・経済の発展に貢献する人材を育成するとともに、各国との連携強化を図ります。

〔実施主体〕 県

〔委託先〕 (公財) 山口県国際交流協会 (下記事業のうち1のみ)

〔事業内容〕

1 在外山口県人子弟留学生・山口県海外技術研修員の受入

〔人数〕 6名 (予定)

〔期間〕 (留学生) 5月～翌1月までの9か月間

(研修員) 7月～翌1月までの7か月間

【これまでの受入実績】 (昭和45年度～平成29年度 計：376人)

年 度	人 数	国 名 ・ 科 目		
H27	5	ブラジル(3) ・菓子製造 ・経営管理 ・経営管理	ペルー(1) ・グラフィックデザイン	アルゼンチン(1) ・日本料理
H28	5	ブラジル(3) ・経済学(留学) ・水泳指導 ・有機農業	ペルー(2) ・経営管理 ・マーケティング	
H29	5	ブラジル(2) ・萩焼・大内塗 ・物流管理	ペルー(2) ・プログラミング ・ホテル経営	メキシコ(1) ・経営管理

2 在外山口県人子弟短期受入事業【新規】

〔人数〕 10名 (予定)

〔期間〕 7日間 (1月)

〔内容〕 本県の歴史・文化体験及びホームステイを実施

ポイント

県人会等における人材育成を図ることにより、各国の技術発展等に貢献すると同時に、協力・連携体制の円滑化を促進

〔担当課〕 国際課 083-933-2340

○ 日韓海峡沿岸交流関連事業

うち国際課予算 3,545 千円

日韓海峡沿岸地域の 8 県市道の地域間交流を促進するため、関係自治体の知事等が一堂に会し、交流の展望や地域振興に関する共通の課題等について、意見交換を行います。

また、環境、水産、観光など様々な分野において共同交流事業を実施します。

〔実施主体〕 構成自治体

日本側：山口県、福岡県、佐賀県、長崎県

韓国側：釜山広域市、全羅南道、慶尚南道、済州特別自治道

〔事業内容〕

事業	関係課
日韓海峡沿岸交流事業	国際課
やまぐちインバウンドパワーアップ事業	インバウンド推進室
日韓海峡沿岸環境技術交流事業	環境政策課
海岸漂着物等地域対策推進事業	廃棄物・リサイクル対策課
日韓海峡沿岸水産交流事業	水産振興課

(国際課分)

区	分	内容
日韓海峡沿岸交流事業	知事会議	8 県市道の知事等による意見交換等 〔場所〕釜山広域市 〔時期〕平成 30 年秋季
	スポーツ交流事業	青少年選手を対象としたサッカー交流の開催等 〔場所〕佐賀県 〔時期〕平成 30 年夏季

 **ポイント**

日韓海峡沿岸県市道交流知事会議に参加し、各種事業を実施することにより、日韓海峡沿岸地域との環境、水産、観光などの様々な分野での交流を図る国際ネットワークづくりを推進

〔担当課〕 国際課 083-933-2340

○ 山口県MICE誘致推進事業

5,076千円

市町や観光団体と連携し、経済波及効果の高いMICE※を戦略的に誘致し、宿泊客の拡大につなげます。

[実施主体] (一社) 山口県観光連盟

[事業内容]

- ・コンベンション商談会への出展
- ・MICE開催に係る経費の助成
- ・MICE誘致・開催に係る研修会の開催 等

《助成制度》

[補助対象] 開催市町、またはコンベンション協会等から助成金等が
交付される国内大会及び国際大会

[助成金額]

延べ宿泊者数	国内大会	国際大会	
500～ 999 人		うち外国人宿泊客数 50人以上	700,000 円
1,000～1,499 人	300,000 円		800,000 円
1,500～1,999 人	400,000 円		900,000 円
2,000人以上	500,000 円		1,000,000 円

 **ポイント**

各市コンベンション協会等と連携し、コンベンション誘致に資するコンベンション商談会に出展するなど、MICEを積極的に誘致

[担当課] 観光プロジェクト推進室 (DC班) 083-933-3204

※MICEとは、企業等の会議 (Meeting)、研修旅行 (Incentive Travel)、各種団体・学会等が行う会議 (Convention)、展示会等のイベント (Exhibition/Event) の頭文字のことであり、多くの集客交流が見込まれるビジネスイベントの総称

○ **フィルム・コミッション情報発信充実事業** 1,000 千円

ロケ映像を通じて本県の魅力を全国に発信するため、山口県フィルム・コミッションにおいて、関係団体等と連携し、映画等のロケ誘致やプロモーション活動、ロケ地情報等の発信を行います。

〔実施主体〕 県

〔事業内容〕

1 情報発信

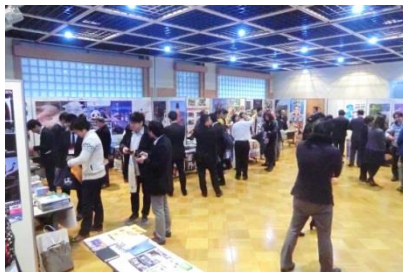
<http://film-yg.com/>



- ▽専用ホームページやロケ地マップ等を活用した情報発信
- ▽全国ロケ地フェア等を活用した映像関係者へ対するロケ誘致活動

2 関係団体等との連携

- ▽全国のフィルム・コミッションや県内市町との連携によるPR活動



(全国ロケ地フェア)



(サバイバルファミリー(H29.2公開)撮影風景)

〔担当課〕観光プロジェクト推進室（幕末維新プロジェクト班） 083-933-3170

◆ **他部局関連事業**

○ **おいでませ山口観光振興資金（中小企業制度融資）** [融資枠：10億円]

本県の観光振興に資する事業を行う中小企業者を支援するため、必要な事業資金を融通します。

〔おいでませ山口観光振興資金の概要〕

融資対象	宿泊施設などの観光施設の整備拡充や観光旅行者の需要に対応したサービス提供等を行う中小企業者
融資利率	5年以内：1.7(1.5)%、5年超10年以内：1.8(1.6)% 10年超：2.0(1.8)%
融資限度額	2億8千万円(運転5千万円)
保証料率	0.34～1.76%
融資期間	運転：5年(据置1年)、設備：15年(据置2年)以内

※ 融資利率の（ ）書きは、責任共有制度対象外の場合

ポイント

資金面からの支援により、観光客ニーズに対応した施設整備やサービスの提供を促進

〔担当課〕商工労働部経営金融課（金融支援班） 083-933-3188

◆明治維新150年を契機とする観光需要の拡大

新 明治維新150年やまぐち幕末ISHIN祭推進事業 165,000千円

「やまぐち幕末ISHIN祭」をはじめとした多彩な観光キャンペーンによる戦略的な情報発信と効果的な誘客対策を実施し、更なる観光需要の拡大を図ります。

〔実施主体〕 県、(一社)山口県観光連盟 等

〔事業内容〕

1 やまぐち幕末ISHIN祭

全国的に「明治維新150年」が誘客のキーワードとなる中、明治維新胎動の地である山口県のイメージを強く喚起する、明治維新150年を記念したイベントや新たなテーマツーリズムの創出など、特徴的な取組を効果的につなげることにより、全国からの誘客を図ります。

▽山口まるごとISHIN祭

山口県における「明治維新150年」を強力にアピールするイベントやプロモーション活動の展開

○明治維新150年メモリアルフェス「ISHINロード」

〔時期〕 7～8月 〔場所〕 山口市・パークロード周辺

▽やまぐちISHINツーリズム

山口県の偉人と観光素材を結びつけた旅行商品造成支援

▽ISHIN満喫キャンペーン

「おいでませパスポート」特別企画(別事業)



2 山口DCアフターキャンペーン(10月～12月)

JR西日本との「観光維新共同宣言(H29.10)」を踏まえ、山口DCアフターキャンペーンの開催を通じて、山口DCの成果である観光素材をさらに磨き上げ、本県の貴重な財産として定着させていきます。

▽古地図とICT技術を融合させた新たな観光素材の開発

現在「古地図のまち歩き」で活用している古地図をデジタル化し、スマートフォンやタブレットでも活用できるよう、周遊性の高い体験型コンテンツを開発・提供



萩博物館提供

▽美人湯遭遇率日本一!?「オフ泉県やまぐち」

県出身の温泉家と連携し、SNSや動画等を活用したプロモーションの展開や、温泉地・大分県と連携した企画の実施など、本県の温泉の魅力効果を効果的に発信

▽本県の絶景を気軽に楽しめる二次交通の充実

元乃隅稻成神社や角島などの絶景地を手軽に周遊できる「やまぐち絶景満喫バス」の通年運行に向けた実証運行を実施

▽鉄道による「維新ゆかりの地」と連携したPR

JR西日本や全国の「維新ゆかりの地」と連携し、鉄道を利用した広域周遊ルートの開発やプロモーションを実施

▽大都市圏でのPRイベントの開催・出展

名古屋・大阪・広島・福岡の大都市圏において、競争力の高い素材を打ち出した実効性の高い観光PRイベントを開催

▽明治維新150年限定「おもてなし」開発支援

JR西日本グループと一体となって、新たな「食事メニュー」、「弁当」、「お土産」について、開発から販売まで一貫して支援し、本県の新たなおもてなしを確立

3 平成の薩長土肥連合

幕末・維新をテーマとした4県連携による広域観光プロジェクト・スタンプラリー、メディアプロモーション、イベント出展 等

4 JTBグループ「日本の旬 瀬戸内・山陰」とのタイアップ

中国5県を対象に実施される国内キャンペーンと連携した誘客促進
[時期] 4～9月 [取組] 旅行商品造成 等

5 民間事業者との連携による情報発信

航空会社等との連携・タイアップによる情報発信
県民等との協働したインスタグラムでの情報発信

 **ポイント**

- 山口県を強烈に意識させ、関心を高める効果的プロモーションの展開による県内周遊の促進
- 山口DCで整備した観光素材の更なる磨き上げ・定着
- 関係県や民間事業者等と連携した多様な取組により、観光需要を拡大

[担当課] 観光プロジェクト推進室（幕末維新プロジェクト班） 083-933-3170
観光プロジェクト推進室（DC班） 083-933-3204

○ 観光交流県やまぐち推進事業

25,000千円

県・市町・観光関係団体等で構成する「おいでませ山口観光キャンペーン推進協議会」において、「やまぐち幕末ISHIN祭」や「山口DCアフターキャンペーン」等を活用した、魅力的な観光地域づくりや戦略的な情報発信を進め、観光客の誘致拡大を図ります。

[実施主体] おいでませ山口観光キャンペーン推進協議会
[事業内容] 観光宣伝活動や観光地の受入体制整備

[担当課] 観光プロジェクト推進室（DC班） 083-933-3204

◆インバウンド新時代に向けた国際観光の推進

○ やまぐちインバウンドパワーアップ事業

79,043千円

増加する訪日外国人旅行者を確実に本県に取り込むため、観光プロモーターを核として、戦略的なプロモーションに取り組みます。

[実施主体] 山口県国際観光推進協議会

[事業内容]

1 県単独によるプロモーション

▽観光プロモーターの配置（韓国、台湾、香港、タイ、中国（上海））
重点市場に観光プロモーターを配置し、現地旅行会社への継続的なセールス活動を行い、本県への旅行商品造成を促進

▽現地有力旅行会社やメディア等と連携したプロモーション
観光プロモーターにより関係構築が図られた現地有力旅行会社やブLOGGERなどのメディア等と連携した効果的なプロモーションを実施し、本県への旅行需要を創出

▽国際観光展やSNSによる情報発信
現地で開催される観光展への出展やSNSの活用により、直接、本県の観光情報を発信し、認知度向上を図る

2 広域連携によるプロモーション

▽広域周遊ルート造成を目的とした近隣県との連携

▽東京オリンピック・パラリンピックを見据えた東京都との連携

▽移動手段に着目した交通事業者との連携

ポイント

- 本県の魅力や取組内容を、観光プロモーターが直接海外で売り込むことにより、効果的な誘客の拡大と現地ニーズへの対応が可能
- 国内を広域的に周遊する訪日外国人旅行者の旅行実態に合わせ、近隣県等と連携した取組を実施

[担当課] インバウンド推進室 083-933-3230

○ 外国人宿泊観光客数倍増事業

19,500千円

重点市場である東アジアや東南アジア（タイ）からの訪日旅行商品の造成を支援し、計画的、継続的な送客の促進を図ります。

[実施主体] 山口県国際観光推進協議会

[事業内容]

年間を通じた訪日旅行商品の拡大・定着化を図るための支援

▽基本助成額

県内宿泊旅行への支援（周遊経費）

助成額：（中国・香港、台湾、韓国、タイ）1,000円／人泊

▽国際フェリー活用型（下関港定期航路を活用した場合）

助成額：1泊：2,000円／人、2泊以上：4,000円／人

[担当課] インバウンド推進室 083-933-3230

○ 外国人観光客受入環境整備事業

25,537千円

本県を訪れる訪日外国人観光客の満足度を高め、リピーターの確保や更なる誘客拡大を図るため、県内を安心して快適に移動・滞在・観光できる受入環境の整備を推進し、外国人観光客の持続的な増加につなげていきます。

〔実施主体〕 (一社) 山口県観光連盟

〔事業内容〕

1 インバウンドコーディネーターの配置と研修会の開催

- ▽外国人観光客向けの観光資源の発掘や受入施設拡大の働きかけ
 - ▽意識啓発やおもてなしのスキルアップを目的とした研修会の開催
- 《研修内容》

- ・本県における外国人観光客の動向
- ・外国人観光客の風習や日本のマナー・ルールとの相違点
- ・消費税免税店や決済システム等に係る情報提供 等

2 多言語コールセンターの設置

- ▽多言語コールセンターによる通訳サービスの提供
 - ・外国人観光客と受入施設等のコミュニケーション問題の解決をサポート
 - (英・韓・中・タイを含む15言語に対応)



- ▽多言語観光アプリによる県内周遊に役立つ情報の提供

3 無料公衆無線LAN環境の整備促進

- ▽「やまぐちFree Wi-Fi プロジェクト」の普及促進
 - ・チラシ等による事業PR
 - ・統一ステッカーやWebでのマップ表示による設置場所のPR



4 外国人観光サポーター制度

- ▽留学生等を活用した、外国語案内表示等の整備充実
- 外国語案内表示等の状況を外国人目線で確認し、改善を図ることにより受入環境整備を充実

 **ポイント**

市町や観光関連事業者等と連携して、外国人観光客の受入環境の整備を促進

〔担当課〕 観光政策課 (連携推進班) 083-933-3160

新 交流拡大！山口宇部空港国際化推進事業

61,973 千円

国際定期便の定着・拡大や国際チャーター便の運航拡大に向けた取組を実施するとともに、外国人旅行者の県内周遊を促進する受入環境等を充実させることにより、山口宇部空港の国際交流拠点化を進め、地域の活性化につなげます。

〔実施主体〕 県、山口宇部空港利用促進振興会
(一社)山口県観光連盟

〔事業内容〕

1 国際定期便（山口宇部⇄ソウル）の定着・拡大

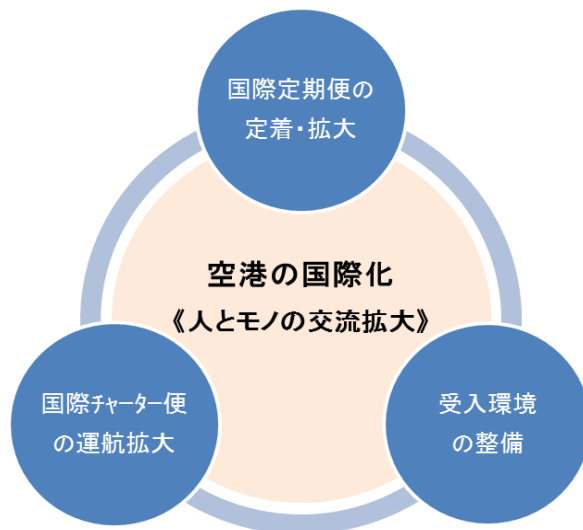
- ▽インバウンド誘客の促進に向けた旅行商品造成の支援
- ▽路線の認知度向上のためのPRの強化
- ▽アウトバウンドの拡大に向けた旅行商品企画等の支援 等

2 国際チャーター便の運航拡大

- ▽国際チャーター便の運航に対する航空会社や旅行会社への支援

3 受入環境の整備

- ▽国際線ターミナルビルへの案内所設置の支援
 - ・地元市と連携した観光・交通案内体制の整備
- ▽二次交通対策の強化
 - ・定期便ダイヤに合わせた乗合タクシーの運行支援



ポイント

- 増加する外国人個人旅行者(FIT)に対応するため、空港の国際化を支援
- 路線の認知度向上を図り、国際定期便・チャーター便の定着・拡大を推進

〔担当課〕 交通政策課（空港利用促進班） 083-933-2522

新 “クルーズやまぐち” 地域活性化推進事業

8,412 千円

クルーズ船の更なる寄港拡大に向け、県、市町等が連携した体制のもと、国内外のクルーズ船誘致に積極的に取り組むとともに、クルーズ旅客の消費動向や観光ニーズを把握し、観光関連事業者等に周知することにより、ホスピタリティーの向上等を図ります。

〔実施主体〕 県

〔事業内容〕

1 クルーズ船の誘致推進

- ▽ 「クルーズやまぐち協議会」の運営
- ▽ 寄港に向けた戦略的なセールス活動の展開
- ▽ 船会社や旅行会社の招へい・県内視察の受入 等

2 クルーズ旅客の満足度向上に向けた取組

- ▽ クルーズ旅客の消費動向や観光ニーズの把握と観光関連事業者等への周知



ポイント

クルーズ船の寄港を通じた港の賑わい創出や地域経済への貢献

〔担当課〕 観光政策課（連携推進班） 083-933-3160

〇 瀬戸内ブランド推進事業

19,476 千円

“瀬戸内”が、国内外の多くの人々に認知され、幾度となく訪れたい場所を選ばれる地域（ブランド）となるよう、民間事業者と瀬戸内を共有する7県が一体となって、観光関連産業の振興と交流人口拡大による地域経済の活性化、豊かな地域社会を実現していきます。

〔実施主体〕

（一社）せとうち観光推進機構
（平成28年3月設立）



〔事業内容〕

- ▽ 広域観光周遊ルート「せとうち・海の道」の形成推進
 - ・ブランディング対策（マーケティング、プロモーション等）
 - ・プロダクト開発（テーマ別マネジメント、エリア別マネジメント）
- 【テーマ】クルーズ・サイクリング・アート・食・宿・地域産品



〔担当課〕 観光政策課（連携推進班） 083-933-3160

○ 広域観光推進事業

7,933 千円

全国からの宿泊観光客の誘致拡大を図るため、近県や隣接地域との連携による広域的な観光情報の発信、誘客対策を推進します。

〔実施主体〕 各種協議会・県

〔事業内容〕

事業主体	事業内容
DISCOVER WEST 連携協議会	J R 西日本と連携した、中国 5 県共同による情報発信や誘客促進活動の実施
山口県観光周遊促進協議会	観光周遊バス「おいでませ山口号」の P R
中国地域観光推進協議会	中国地方の官民が一体となった外国人観光客の誘致
県	世界遺産・日本ジオパークの観光活用に向けた広域連携
	中四国の J クラブ・自治体が連携して実施する、「PRIDE OF 中四国」における観光・物産等の P R の展開

〔担当課〕 観光プロジェクト推進室（D C 班） 083-933-3204
 観光政策課（連携推進班） 083-933-3160
 スポーツ推進課（地域スポーツ班） 083-933-2435

新東京オリンピック等世界大会活用地域活性化推進事業 10,000 千円

2年後に迫った東京オリンピック・パラリンピック等の世界大会等の開催に向け、これまで取り組んできたキャンプ地誘致活動の支援に加え、新たに「キャンプ実施活動」の支援をはじめ、オリンピック・パラリンピックに係る取組を一体的に推進することにより、誘客拡大など、地域の活性化を図ります。



1 世界大会等キャンプに係る取組

〔実施主体〕 市町

〔事業内容〕

事業内容	負担区分	
	県	市町
○キャンプ地誘致活動支援 ・相手国大使館等への共同アプローチ ・キーマン招聘 等	1/2	1/2
○キャンプ実施活動支援 ・相手国チームの県内周遊支援 ・全県的な観光ツアー造成支援		

2 東京オリンピック・パラリンピックに係る取組

〔実施主体〕 県

〔事業内容〕

事業内容	県
○東京オリンピック・パラリンピックに向けた取組推進 ・フラッグツアー事業 オリンピックを招へいし、フラッグツアー歓迎イベントや交流イベントなどを開催 〔会場〕きらら博記念公園（山口ゆめ花博会場） ・聖火リレー準備、県内機運醸成 等	10/10

👉 ポイント

- 世界大会等のキャンプ地誘致活動に加え、東京オリンピック・パラリンピックに向けた取組を一体的に推進し、誘客を拡大
- キャンプ地誘致に係る支援の継続に加え、キャンプ実施活動の支援を行うことにより、取組の効果を全県に拡大

〔担当課〕 スポーツ推進課（地域スポーツ班） 083-933-2435

新 スペイン・ホストタウン推進事業

5,998 千円

東京オリンピック・パラリンピックに向け、ホストタウン相手国であるスペインとの人的、経済的、文化的な相互交流を行います。

1 「日本・スペイン・シンポジウム」の開催

〔実施主体〕 県、山口市、宇部市、外務省

〔実施時期〕 平成30年10月（3日間）

〔事業内容〕

平成9年から日本とスペインで交互に開催しているシンポジウムを県内「初」開催

両国政府、財界関係者や有識者等が一堂に会し、本県及びスペインに関連の深いテーマに基づき意見交換を実施



2 「スペインの日」イベントの開催

〔実施主体〕 県、山口市、宇部市

〔事業内容〕

「日本・スペイン・シンポジウム」の開催期間中、山口ゆめ花博会場において、スペインを紹介するステージイベント等を実施

ポイント

○日本・スペイン間の相互理解を促進し、協力関係を強化

○ホストタウンの共同申請を行った山口市・宇部市と連携した取組を展開

〔担当課〕 国際課 083-933-2340

Ⅱ 拠点性向上・交通ネットワークの整備

◆ 県内公共交通機関の利便性向上と利活用の促進

○ 岩国錦帯橋空港ターミナルビル機能強化事業 700,000 千円

岩国錦帯橋空港の利便性向上・利用促進を図るため、ターミナルビルの機能強化を行う岩国空港ビル(株)を支援します。

[実施主体] 岩国空港ビル(株)

[事業内容]

ターミナルビルの機能強化を行う岩国空港ビル(株)に対し、整備費を助成（交流・待合施設等）

[担当課] 交通政策課（空港利用促進班） 083-933-2522

○ 岩国錦帯橋空港利用促進対策事業 2,000 千円

岩国錦帯橋空港の更なる利用拡大に向け、岩国錦帯橋空港利用促進協議会が行う東京線・沖縄線の利用促進に向けた活動を支援します。

[実施主体] 岩国錦帯橋空港利用促進協議会

[事業内容]

岩国錦帯橋空港利用促進協議会が行う以下の活動を支援

▽利用圏域（県東部及び広島県西部地域）におけるポスターの掲示やチラシの配布等

▽利用促進キャンペーンや空港イベント等による空港PRの実施

《補助率等》 対象経費の1/2以内

[担当課] 交通政策課（空港利用促進班） 083-933-2522

○ 岩国錦帯橋空港駐車場利用環境整備事業 27,000 千円

岩国錦帯橋空港の駐車場の管理者に対し、本空港の駐車場の維持管理費の一部を補助することにより、航空機利用者の駐車料金の無料化（5日間まで）を実施し、本空港の利用促進を図ります。

[実施主体] 岩国空港ビル(株)

[事業内容]

駐車場維持管理経費の補助

[担当課] 交通政策課（空港利用促進班） 083-933-2522

○ 山口宇部空港利用促進対策事業

3,000 千円

山口宇部空港の更なる利用拡大に向け、山口宇部空港利用促進振興会が行う利用促進活動を支援します。

[実施主体] 山口宇部空港利用促進振興会

[事業内容]

山口宇部空港利用促進振興会が行う以下の活動を支援

▽ビジネス利用者向けの情報提供

▽空港を活用した旅行商品の造成支援

▽利用促進キャンペーン等の空港PRの実施

《補助率等》 対象経費の1/2以内

[担当課] 交通政策課（空港利用促進班） 083-933-2522

○ バス活性化対策事業

12,708 千円

障害者・高齢者や県内観光客等の移動の利便性を向上するため、バス事業者に対し、ノンステップバス導入経費、バスロケーションシステム整備費の一部を助成します。

[実施主体] バス事業者

[事業内容]

▽ノンステップバス車両価格と通常車両価格の差額を国・県・市町で
協調して助成

《負担割合》 国1/2、県1/4、市町1/4

▽バスロケーションシステムの整備に要する経費を国・県・市町で
協調して助成

《負担割合》 国1/3、県1/10、市町1/10

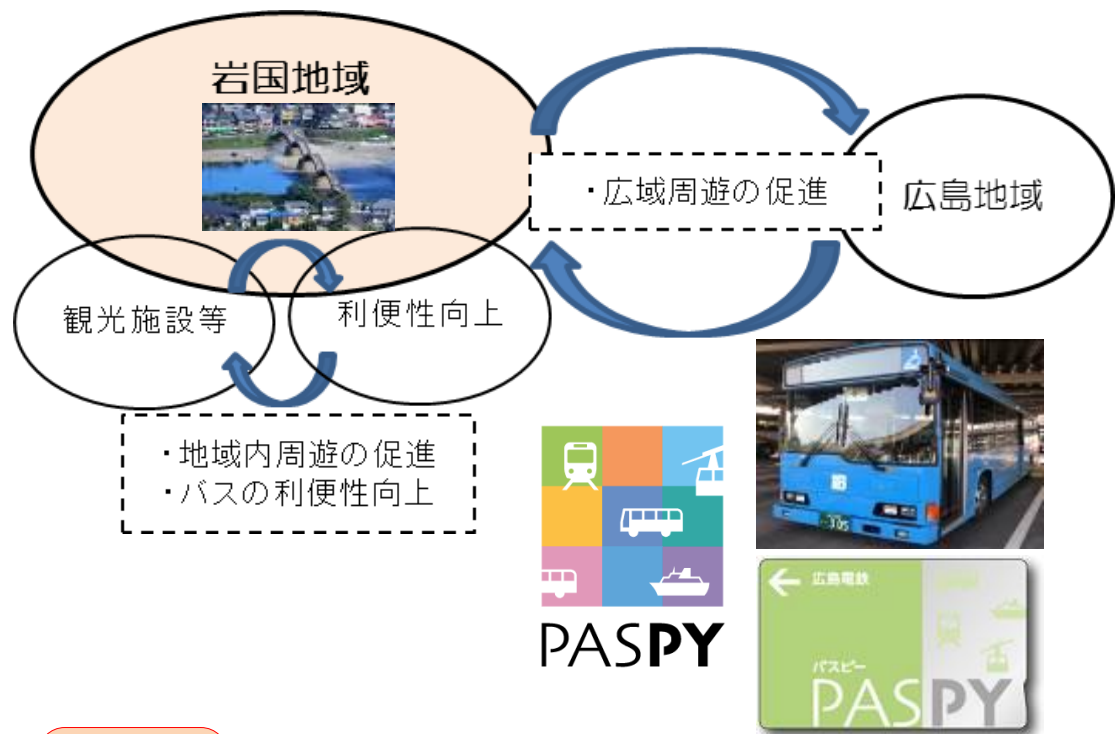
[担当課] 交通政策課（地域交通班） 083-933-3120

新 岩国地域交通系 I Cカード整備事業

116,973 千円

広島県域から岩国地域への観光需要の喚起と地域住民の日常生活における利便性の向上を図るため、岩国地域で路線バスを運行する、いわくにバス(株)に対し、交通系 I Cカード「PASPY」の導入経費を助成します。

- [実施主体] いわくにバス(株)
 [事業内容] 広島交通圏で広く活用されている交通系 I Cカード「PASPY」を路線バスに導入する経費を助成
 《補助率等》 対象経費の 10 / 10



ポイント

交通系 I Cカードの導入により、岩国地域の交流人口の拡大と地域活性化につなげる

[担当課] 交通政策課 (地域交通班) 083-933-3120

◆生活交通の維持・活性化

○ 離島航路対策事業

389,305 千円

離島住民にとって、唯一の公共交通機関である離島航路の維持安定を図るため、離島航路整備法に基づき指定された航路事業者に対し、運航維持費を助成します。

また、有人国境離島法において特定有人国境離島に指定された見島の地域社会の維持を図るため、萩市が実施する見島航路の島民運賃低廉化の取組を支援します。

1 離島航路運航維持費の助成

〔実施主体〕 離島航路所在市町

〔事業内容〕 離島住民の交通手段確保のための航路事業者に対する運航維持費の助成

《対象航路》 14 航路

2 特定有人国境離島の島民運賃低廉化の支援

〔実施主体〕 萩市

〔事業内容〕 見島航路の島民運賃を J R 運賃水準まで低廉化する経費の助成

《対象航路》 見島航路

《負担割合》 国 55%、県 22.5%、萩市 22.5%

〔担当課〕 交通政策課（地域交通班） 083-933-3120

○ 地方バス路線運行維持対策事業

540,677 千円

地域住民の日常生活に必要な生活バス路線を維持・確保するため、バス事業者及び市町に対し、運行経費を助成します。

1 広域的幹線的路線に対する助成

〔実施主体〕 バス事業者

〔事業内容〕 路線維持費、車両償却費への助成

《負担割合》 国 1/2、県 1/2

2 その他広域路線に対する助成

〔実施主体〕 市町

〔事業内容〕 路線維持費への助成

《負担割合》 県 1/2、市町 1/2

3 地域コミュニティ交通に対する助成

〔実施主体〕 市町

〔事業内容〕 運行経費の助成

《負担割合》 県 1/4、市町 3/4

〔担当課〕 交通政策課（地域交通班） 083-933-3120

○ 鉄道軌道輸送対策事業

5,050 千円

安全輸送は、公共交通機関の第一の使命であることを踏まえ、錦川清流線について、保安・安全対策上、整備改良を要する施設、設備等の整備費の一部を助成します。

〔実施主体〕 錦川鉄道(株)

〔事業内容〕 保安・安全対策上、整備改良を要する施設、設備等の整備費を国・県・地元市で協調して助成

《負担割合》 国 1 / 3、県 1 / 6、岩国市 1 / 3



〔担当課〕 交通政策課（地域交通班） 083-933-3120

Ⅲ 文化の振興 ◆文化振興に親しむ環境づくり

拡 やまぐち文化プログラム推進事業（前掲 21 頁） 34,190 千円

東京オリンピック・パラリンピックに向け、国が進める文化プログラムの全国展開に合わせ、県内文化の魅力を発信します。

○美術館魅力発信プロジェクト

- ・美術館と周辺施設、関係団体との地域連携によるアート企画
- ・県立美術館を会場に、博物館など県立5施設が連携して明治150年記念特別展「激動の幕末長州藩主 毛利敬親」を開催

○秋吉台アートプロジェクト

県内外のアーティストを招へいし、地域の空き施設等を活用したアート企画

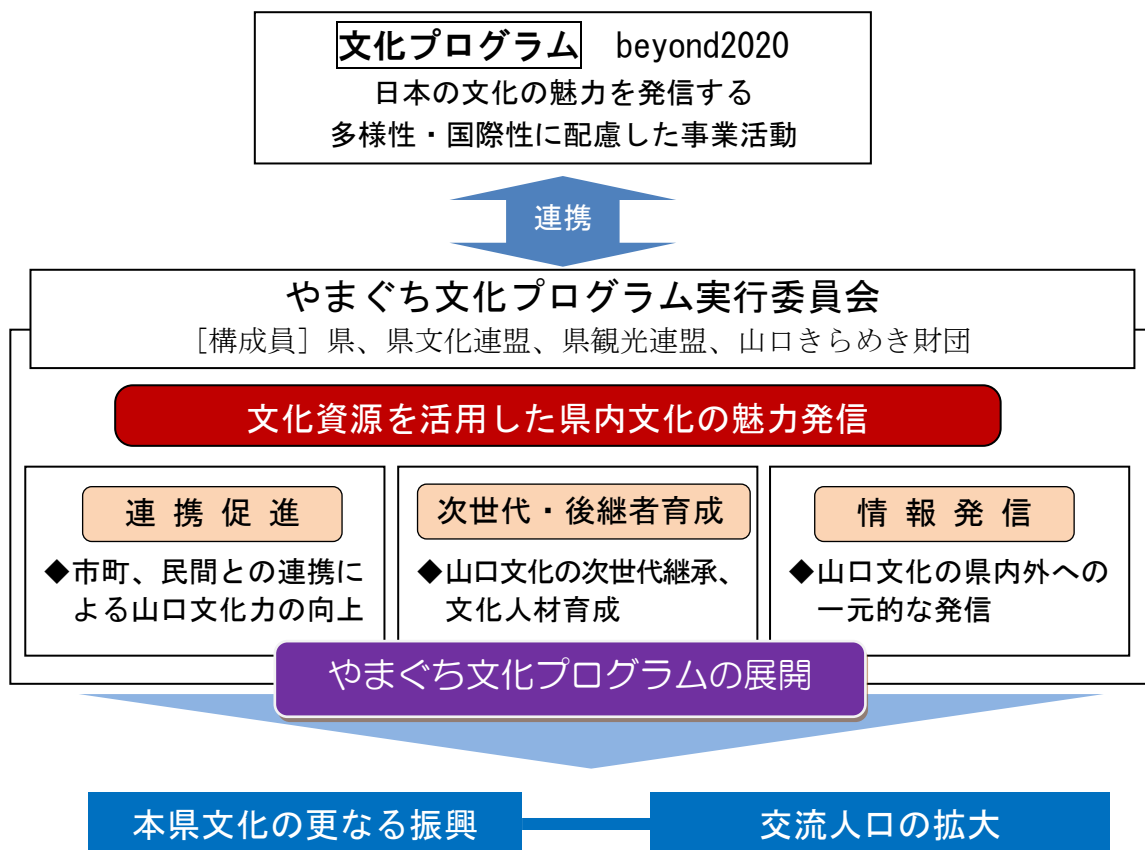
○明日の文化人育成プロジェクト

文化芸術活動の継承のための担い手育成等に対する支援

○情報発信

県ゆかりの若手芸術家や県内文化イベント情報を掲載した情報誌・ホームページの作成

〔担当課〕 文化振興課（文化環境班・地域文化班） 083-933-2627



県民の皆様に、優れた美術品の鑑賞や芸術文化等に触れる機会を提供するため、県立2美術館において、多彩な企画展を開催します。

○ 美術館企画展開催事業

76,933千円

〔企画展概要〕		
企画展名	期間（予定）	内容
デンマーク・デザイン展 ヒュゲのかたち	2月24日～4月8日 (40日間)	モダンデザインに多大な影響を与えたデンマークのデザインを体系的に紹介
浦沢直樹展 描いて描いて描きまくる ー山口の巻ー	4月20日～6月17日 (54日間)	平成の日本を代表する漫画家、浦沢直樹の創作の全貌を紹介
驚異の超絶技巧！ 明治工芸から現代アートへ	9月7日～10月21日 (43日間)	明治から平成まで、日本の美術界に脈々と流れる「超絶技巧」の系譜を紹介
雲谷等顔と桃山絵画展	11月1日～12月9日 (36日間)	雪舟の正統の継承者にして、毛利家お抱え絵師、雲谷等顔の没後400年を記念して開催
第72回 山口県美術展覧会	2月14日～3月3日 (16日間)	72回目の開催となる全国的にも独創的で評価の高いノンジャンルの公募展
扇の国、日本(仮称)	3月20日～5月6日 (44日間)	屏風や巻物、工芸、染織などとも結びつき多彩な作品を生み出した「扇」の世界を紹介

〔担当課〕文化振興課（文化環境班） 083-933-2627

○ 萩美術館・浦上記念館企画展開催事業

49,389千円

〔企画展概要〕		
企画展名	期間（予定）	内容
サンタフェ リー・ダークスコレクション 浮世絵最強列伝 ～江戸の名品勢ぞろい～	4月28日～5月27日 (29日間)	浮世絵版画の名品を数多く収集したリー・ダークス氏のコレクションによる日本で初めての里帰り展。浮世絵版画の誕生から明治期に終焉を迎えるまでの歴史を紹介
フランス宮廷の磁器 セーヴル、創造の300年	7月24日～9月24日 (60日間)	「セーヴル陶磁都市」の所蔵する作品により、ヨーロッパ磁器の最高峰の一つセーヴル磁器の創造の軌跡をたどる展覧会
彫金のわざと美 山本晃の詩想と造形	10月2日～11月25日 (52日間)	光市在住の重要無形文化財「彫金」の保持者山本晃氏の初期の作品から最新作までを紹介

〔担当課〕文化振興課（文化環境班） 083-933-2627

新 「山東のやきものを楽しむ」 展開催事業

20,043 千円

本県と山東省の友好協定締結35周年を記念して、萩美術館・浦上記念館において山東省由来の優れた美術品を紹介する展覧会を開催し、友好関係の推進を一層図ります。

〔実施主体〕 山東のやきものを楽しむ展実行委員会、山東文物局
〔展覧会概要〕

展覧会名	期間（予定）	内容
山口県・山東省 友好協定締結35周年記念 山東のやきものを楽しむ	6月5日～7月16日 (40日間)	新石器時代から北宋や明清期、さらに現代までのやきもの約100点を紹介。中国で一級文物（日本の国宝に相当）に指定された逸品や、景德鎮窯や龍泉窯など、他の地域から山東に流入した名品なども展示し、中国陶磁の悠久の歴史を見渡すことができる。

ポイント

展覧会の開催を通して、文化芸術分野における相互理解を一層促進

〔担当課〕 文化振興課（文化環境班） 083-933-2627

指定管理施設（文化ホール）における主な文化事業

《シンフォニア岩国》

公演名	期間（予定）	内容
明治維新150年長州土佐 連携プロジェクト 広上淳一&京都市交響 楽団「音楽維新の旅」	7月14日	明治150年を記念し、維新ゆかりの高知県と連携した コンサートを実施。指揮者に広上淳一、オーケストラ には大政奉還150年イベントでも活躍する京都市 交響楽団が、大河ドラマの曲等を演奏
スヴェトラーノフ記念 ロシア国立交響楽団	9月24日	人気指揮者西本智実率いるロシア国立交響楽団が、 視覚障がいを乗り越えて20年間活動してきたヴァイ オリニスト川島成道と共演
ブルガリア国立歌劇場 「カルメン」	10月14日	名歌手を多数輩出し、欧州の名門と呼ばれる、ブル ガリア国立歌劇場が3年ぶりに来日し、ビゼーの名作 オペラ「カルメン」を新演出にて上演（日本初演）

《秋吉台国際芸術村》

公演名	期間（予定）	内容
第7回秋吉台音楽コンク ール	(チューバ部門) 4月23日～25日 (弦楽器部門) 4月30日～5月2日	一流演奏家を審査員に迎え、若手演奏家の登竜門と して、弦楽器、管楽器から各1部門を実施
アーティスト・イン・レ ジデンス trans_2018-2019	1月中旬～3月上旬	世界各国から選ばれた若手アーティストによる滞在 制作を実施するほか、展覧会による成果発表の他、 交流会やワークショップを開催
アートフェスティバル 2019	(舞台発表・展示) 3月中旬	美祿市を中心とした地域の文化団体が一同に会し、 日頃の成果を発表するほか、芸術村合唱団の公演を 実施

《ルネッサながと》

公演名	期間（予定）	内容
ながと近松文楽	7月8日	近松門左衛門の「出世景清」を素浄瑠璃と人形浄瑠 璃で通し上演
中四国文化の集い 郷土芸能フェスタ	10月21日	中四国9県の伝統芸能の祭典。圏域の歴史と風土から 生まれた郷土芸能の継承、保存・振興を図り、地域文化 の交流を促進
万作・萬斎狂言公演	2月	狂言師・野村万作（人間国宝）野村萬斎らによる狂 言公演のほか、狂言の世界を紹介する「狂言教室」 も同時開催

IV スポーツの推進 ◆生涯スポーツの推進と競技水準の向上

○ 若者が活躍する競技スポーツ推進事業

222,000 千円

中・長期的に競技水準を維持・向上させ、全国や世界で活躍する選手の育成を図るため、将来を担う選手の発掘から育成強化、指導者の養成、スポーツ医科学の活用等を総合的に推進します。

〔実施主体〕 山口県・(公財)山口県体育協会

- ◇ 競技力の向上（目標：国体総合成績10位台）
- ◇ 世界で活躍する選手の育成・強化



【成年強化】

チームやまぐちパワーアップ事業
(成年強化・ふるさと選手の活用)

【少年育成強化】

- ・チームやまぐちパワーアップ事業（少年育成強化）
- ・中学生育成・強化支援、強化・育成拠点校活動支援



【意識改革】

優秀選手・トップ
スポーツクラブ指定制度

【指導者養成】

山口次世代コーチーズ育成事業

【医・科学サポート】

スポーツ医・科学サポートセンター
(フィジカル、メンタル、栄養面のサポート)

【ジュニア発掘】

- ・やまぐちチャレンジキッズ
- ・YAMAGUCHI ジュニアアスリートアカデミー



ポイント

オリンピック等の世界大会で活躍する選手の育成を目指し、国体総合成績10位台を目標に、ジュニア期からの計画的に選手を育成

〔担当課〕 スポーツ推進課（競技スポーツ班） 083-933-2436

◆スポーツによる人材の育成と地域の活性化

新 スポーツを通じた地域活力の創出事業

33,670千円

県民誰もが、生涯にわたり、気軽にスポーツに親しむことを通して、健康の保持増進や豊かな人間関係の構築を図り、活力ある生活を送ることができるよう、スポーツ交流・元気県づくりを推進します。

〔実施主体〕 県・市町

〔事業内容〕



区分	事業内容
スポーツの意識醸成・啓発	<ul style="list-style-type: none"> ・やまぐちスポーツ交流・元気県づくり推進会議 ・スポーツ元気県づくり講演会の開催 等
生涯スポーツ支援の体制整備	<ul style="list-style-type: none"> ・県民のスポーツ活動への参加促進を目的とした生涯スポーツ推進センターの設置 (スポーツ活動全般について専門的な立場から支援を行う「スポーツコンシェルジュ」を配置)
スポーツ人材の育成・スポーツ環境基盤の強化	<ul style="list-style-type: none"> ・スポーツ指導者研修会の開催 ・地域スポーツフェスタの開催支援 等 (総合型地域スポーツクラブ等が連携して実施するイベントの開催支援)
トップスポーツクラブを活用したスポーツの魅力発信	<ul style="list-style-type: none"> ・レノファ山口・アクト西京と連携したトップクラブとの交流戦の開催 等
スポーツを通じた地域づくりの推進	<ul style="list-style-type: none"> ・市町が総合型地域スポーツクラブと連携して行うスポーツイベントへの支援 〔実施主体〕 市町 〔負担割合〕 県 1 / 2、市町 1 / 2

県民に、より身近な市町や総合型地域スポーツクラブ等、地域が中心となった多様なスポーツ環境の場づくりを支援することで、県民のスポーツ実施率の向上及び総合型地域スポーツ等の設立・育成を一体的に推進

👉 ポイント

- 県民のスポーツ活動への参加促進を目的とした「生涯スポーツ推進センター」の設置
- 地域スポーツフェスタの開催（県内7地域）
- 市町と総合型地域スポーツクラブが連携して実施するスポーツイベントの開催支援

〔担当課〕 スポーツ推進課（地域スポーツ班）083-933-2435

新 スポーツ交流まちづくり推進事業

1,500 千円

県民が身近な地域でさまざまなスポーツに親しむことができるよう、県東部地域における武道館施設の整備に関する調査検討を実施します。

〔実施主体〕 県

〔事業内容〕 関係団体等との諸課題の検討 等

〔担当課〕 スポーツ推進課（地域スポーツ班） 083-933-2435

○ スポーツイベント誘致開催事業

3,000 千円

トップアスリートやトップレベルチームが参加する大会の開催により、県民の競技スポーツに対する関心を高めるとともに県民が「する」「観る」「支える」スポーツの実践を促進する場を提供します。

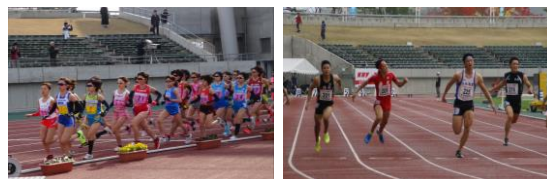
〔実施主体〕 県

〔事業内容〕

全日本実業団ハーフマラソン

中国山口駅伝競走大会

田島直人記念陸上競技大会



〔担当課〕 スポーツ推進課（地域スポーツ班） 083-933-2435

○ 山口県国際交流協会育成事業 10,865 千円

本県の国際化を推進するため、県民の国際活動を促進するための中核組織である（公財）山口県国際交流協会への支援を行います。

〔実施主体〕 （公財）山口県国際交流協会

〔事業内容〕

1 民間団体の育成

▽県民主体の国際活動のための環境整備や連携・協力のためのネットワークづくりを支援

2 在住外国人の支援

▽「地域社会における多文化共生」をキーワードに在住外国人をトータル的にサポート

〔担当課〕 国際課 083-933-2340

拡	友好協定・姉妹提携相互交流事業（関連事業含む）	19,414 千円（前掲 22 頁）
新	スペイン・ホストタウン推進事業	5,998 千円（前掲 36 頁）
○	ビンズン省交流推進事業	1,478 千円（前掲 22 頁）
新	ロシア・クラスノダール地方交流推進事業	9,307 千円（前掲 23 頁）
新	中南米山口県人子弟等人材育成事業	17,384 千円（前掲 24 頁）
○	日韓海峡沿岸交流関連事業うち国際課予算	3,545 千円（前掲 25 頁）

6 観光スポーツ文化部 関係団体の取組

- ◆ 一般社団法人 山口県観光連盟
- ◆ 一般社団法人 山口県物産協会
- ◆ 一般社団法人 せとうち観光推進機構
- ◆ 公益財団法人 山口きらめき財団
- ◆ 公益財団法人 山口県体育協会
- ◆ 公益財団法人 山口県国際交流協会

◇ 一般社団法人山口県観光連盟

地方創生に向けた観光振興を図るため、地域の主体的な取組を誘導し、つなぐとともに、観光地域づくりの舵取り役として、ツーリズム振興の観点から幅広い分野の関係者を巻き込みながら、魅力ある観光地域づくりに取り組みます。

《主な取組》

- ◆明治維新150年を活かした効果的な情報発信・誘客戦略の展開
- ◆DMOの機能を発揮したマーケティング戦略の新たな展開
- ◆インバウンド観光の推進

「やまぐちDMOツーリズム戦略(H29.3策定)」に掲げる4つの経営方針に基づき、事業を展開します。

◇ ブランド力を高める

明治維新150年を活かして「やまぐちらしさ」を磨き上げ、魅力ある観光資源、コンテンツ、サービスを生み出し、山口県の「価値」を高める取組を進めます。

- やまぐちらしい観光資源の発見・創出・磨き上げ
 - 山口どこでも紙芝居や古地図を片手にまち歩き事業の推進
 - 着地型・体験型観光の推進、稼ぐ力の創出支援など
- 〈関連事業〉魅力ある観光地域づくり推進事業【再掲17頁】ほか

◇ 発信力を高める

マーケティングに優れた民間人材を中心に、データの収集・分析に基づいたプロモーション活動の展開等により、マーケットに確実に訴求する情報発信を進めます。

- マーケティングに優れた民間人材主導によるマーケティング機能の充実・強化
 - データ分析に基づいた訴求力の高いプロモーション活動の展開
 - MICE推進誘致や旅行商品の造成支援、広域連携による発信等
- 〈関連事業〉観光プロモーション力強化事業【再掲15頁】ほか

◇ おもてなし力を高める

県民による「おもてなし」の気運の醸成や、来訪者の興味や関心に応じた「やまぐち」の価値の提供や交流を通じ、来訪者の満足度を高め、リピーターの確保につなげていく取組を進めます。

- 広域観光案内機能の強化や外国人観光客受入環境の整備
 - 「ツーリズムサポートデスク」や「おもてなし山口マイスター」の運営
- 〈関連事業〉外国人観光客受入環境整備事業【再掲31頁】ほか

◇ 協創力を高める

DMOの形成・確立に向けて、多様な関係者の連携を促進するとともに、各地域における取組を支援し、サポートすることにより、県を挙げた「協創」を生み出します。

- やまぐちDMOの推進体制の強化
 - 多様な主体の参画と連携による「DMOフォーラム」の開催
- 〈関連事業〉やまぐちDMO戦略推進事業【再掲14頁】

[連絡先] (一社) 山口県観光連盟 083-924-0462

◇ 一般社団法人山口県物産協会

山口県内で生産される物産の紹介、宣伝、斡旋等により販路の拡大を図るとともに、品質の向上と新製品の開発を推進し、県産業の振興に寄与することを目的として各種事業を展開します。

《主な取組》

- ①各種物産展等で本県物産を展示即売し認知度の向上を図る
- ②バイヤー等との商談会を開催し情報発信・収集に努める
- ③「おいでませ山口館」を核とした首都圏での情報発信や販路拡大を推進する

◇ 物産展等開催事業

県内外で山口県単独又は隣県等と共同で物産展を開催し、物産品を展示即売して認知度の向上や販路拡大を図ります。

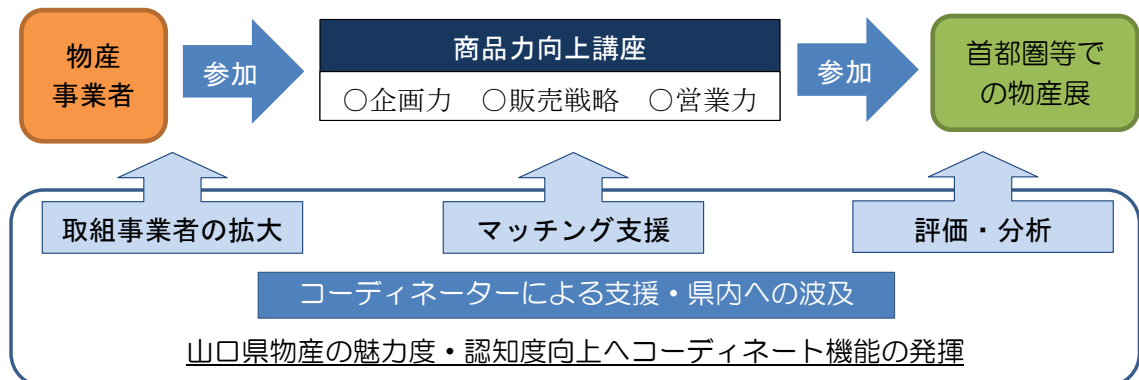
◇ 情報収集・提供事業

観光展等の各種行事や県・関係団体と連携した情報発信会などに物産品を出品・展示し、宣伝・PRを実施します。

県内外のバイヤーと情報交換を行い、物産品に関する情報の発信や収集に努めます。また、首都圏のバイヤーを県内に招へいし、商談会を実施することで販路拡大を図ります。

会員を対象に、首都圏での販路拡大に向けた商品力向上や、バイヤーに対する物産品の営業力のアップなどについてセミナーを実施します。

<スキーム図>



◇ 即売事業

首都圏における物産品の情報発信や販路拡大に向けて、物産協会が山口県からの委託を受け管理・運営する「おいでませ山口館」で、県内の主な物産品を展示即売します。

また、館外活動として、首都圏における様々なイベントに併せて物産品の展示即売を行います。

◇ やまぐち特産品販売戦略強化事業【再掲 18 頁】

(上記各事業に含まれる。)

[連絡先] (一社) 山口県物産協会 083-932-2740

◇ 一般社団法人せとうち観光推進機構

“瀬戸内”が、国内外の多くの人々に認知され、幾度となく訪れたい場所を選ばれる地域（ブランド）となるよう、民間事業者と瀬戸内を共有する7県が一体となって、観光関連産業の振興と交流人口拡大による地域経済の活性化、豊かな地域社会を実現していきます。

《主な取組》

広域観光周遊ルート「せとうち・海の道」の形成推進

- ①ブランディング対策（マーケティング、情報発信・プロモーション）
- ②プロダクト開発（テーマ別マネジメント、エリア別マネジメント）

◇ ブランディング対策

せとうちの魅力を適切なターゲットに向けて発信し、せとうちブランドを浸透させ、消費者の来訪意欲を高めます。

- ・デジタルマーケティングの導入
- ・Webプロモーション

瀬戸内Finderによる情報発信、映像コンテンツ制作・配信 等



- ・海外プロモーション

海外旅行博覧会等への出展、海外旅行会社等の招請、広告宣伝 等

◇ プロダクト開発

魅力ある商品の発掘・開発をサポートし、また、旅行者の購買を促進させるとともに、満足度を向上させ、一度ならず幾度となく訪れていただけるようプロダクトの開発・供給を促進します。

- ・テーマ別マネジメント（6テーマ）
クルーズ、サイクリング、アート、食、宿、地域産品



「ガンツウ」2017年10月就航

- ・エリア別マネジメント

受入環境モニタリング調査、二次交通情報の整備拡充、観光案内所等の機能強化 等

◇ 瀬戸内ブランド推進事業【再掲 33 頁】

[連絡先] (一社) せとうち観光推進機構 082-836-3217

◇ 公益財団法人山口きらめき財団

幅広い分野の県民活動を支援するなど、県民一人ひとりがきらめき、元気で活力ある住みよい社会の実現に寄与することを目的として各種事業を展開します。

《主な取組》

- ①自主的・主体的な県民活動の支援
- ②男女がともに協力し参画する社会の形成
- ③地域性豊かで多彩な文化芸術活動の振興

文化芸術関連事業

◇ きらめき活動助成事業

文化芸術活動や郷土文化の伝承等を通じて地域づくりを進める活動への助成を行い、地域文化の振興を図ります。

◇ 総合芸術文化祭推進事業

「やまぐち文化プログラム推進事業(21頁)」のうち、美術館魅力発信プロジェクトへの支援や分野別フェスティバルとして県内の文化団体が実施するイベント等への支援を行います。

◇ 文学回廊構想推進事業

やまぐち文学回廊構想推進協議会が実施する文学講座や、おでかけ講座、やまぐちの文学を辿る文学散歩、「やまぐちの文学者たち」の選定などの取組を支援します。

◇ 秋吉台国際芸術村管理運営事業

県立文化施設である秋吉台国際芸術村の指定管理業務として、アーティスト・イン・レジデンス、音楽コンクール等の芸術家育成、アートフェスティバル、こども芸術体験等の県民文化芸術活動の促進などに取り組み、芸術文化の振興、利活用の促進を図ります。

[連絡先] (公財) 山口きらめき財団 083-929-3600

◇ 公益財団法人山口県体育協会

県民の健康増進と体力向上による、豊かな活力に満ちた地域社会づくりに寄与するため、「競技力の向上」と「生涯スポーツの振興」を目指した事業を展開します。

《主な取組》

山口県内のスポーツ団体を総括し、県民の健康・体力の向上とスポーツ精神の普及を図り、スポーツの振興に寄与します。

◇ 競技力向上対策事業

・ 若者が活躍する競技スポーツ推進事業【再掲 46 頁】

〈方 針〉 山口県競技力向上対策委員会

〈発 掘〉 やまぐちチャレンジキッズ、YAMAGUCHI ジュニアアスリートアカデミー

〈少年成年強化〉 チームやまぐちパワーアップ事業、中学生育成・強化支援、強化・育成拠点校支援

〈意識改革〉 優秀選手・トップスポーツクラブ指定制度

〈指導者養成〉 トップコーチ育成支援、コーチングセミナー支援

〈医・科学〉 スポーツ医・科学サポート

・ 国民体育大会派遣事業

・ 高校スポーツ奨励金制度事業



◇ 総合的スポーツ振興事業

・ 山口県体育大会開催事業

・ 地域スポーツ振興事業

・ 総合型地域スポーツクラブ育成支援事業

・ 青少年スポーツ育成事業

・ 国際スポーツ交流支援事業

・ スポーツ指導者養成・研修事業

・ 顕彰・広報事業



◇ 山口きらら博記念公園管理運営事業

山口きらら博記念公園（水泳プールを含む）の施設利用等の管理運営業務を行います。

◇ チームやまぐち応援プロジェクト

「チームやまぐち」を県民一丸となって応援し、企業協賛や寄付金、賛助会員、応援募金などを募り、本県競技スポーツの推進を図ります。



〔連絡先〕（公財）山口県体育協会 083-933-4697

◇ 公益財団法人山口県国際交流協会

山口県における中核的な民間国際交流組織として、県民の国際認識と国際理解を増進するとともに、本県の国際化の現状や課題を踏まえて、外国人住民や国際活動団体等への支援を強化し、多文化が共生できる地域社会づくりのための事業を積極的に展開します。

《主な取組》

- ①地域社会における多文化共生の推進
- ②民間国際活動団体の中核的組織としての機能強化
- ③国際理解・協力・活動支援の推進

◇ 地域社会における多文化共生を推進する事業

- 1 外国人のための日本語講座支援事業
- 2 外国人住民トータルサポート事業
 - (1) 日本語ボランティア養成講座開催事業
 - (2) 多文化共生啓発事業
 - (3) 通訳・翻訳サポータースキルアップ講座開催事業
 - (4) 無料法律相談窓口の設置事業
 - (5) 医療サポート事業
 - (6) 留学生ホームビジット交流事業
 - (7) グッドウィルガイド事業（多言語サポーター研修）
 - (8) 外国人住民エンパワメント事業
- 3 大規模災害時における外国人支援研修事業

◇ 県民の主体的な国際活動を支援しコーディネートする事業

- 1 グローバル山口国際活動支援事業費補助金交付事業
- 2 国際活動推進事業（小規模助成金交付事業）

◇ 情報ネットワークを構築する事業

- 1 情報収集提供事業
- 2 広報事業

◇ 国際理解・国際協力を推進する事業

- 1 外国文化講座等開催事業
- 2 タブカフェ事業（多文化共生国際カフェ事業）
- 3 青少年交流事業（山東省等受入関連）
- 4 国際交流プログラム開催事業
- 5 国際理解教材整備貸出事業

◇ 山口県国際交流協会育成事業【再掲 49 頁】

（上記各事業に含まれる）

◇ 中南米山口県人子弟等人材育成事業（一部）【再掲 24 頁】

（山口県からの受託事業）

[連絡先]（公財）山口県国際交流協会 083-925-7353

7 観光スポーツ文化部 年間主要行事予定

月	日	行事名	開催場所	所管課
4	20	浦沢直樹展 (～6/17)	県立美術館	文化振興課
	22	第11回やまぐちバス博	ゆめタウン長府	交通政策課
	28	サンタフェ リー・ダークスコレクション 浮世絵最強列伝 (～5/27)	萩美術館・浦上 記念館	文化振興課
5	中旬	三県省道交流事業	中国・山東省	国際課
	中旬	山口県芸術文化振興奨励賞 表彰式	県庁・正庁会議室	文化振興課
6	3	第15回田島直人記念陸上競技大会	維新みらいふ スタジアム	スポーツ推進課
	5	山口県・山東省 友好協定締結35周年記念 山東のやきものを楽しむ (～7/16)	萩美術館・浦上 記念館	文化振興課
	上旬	海外移住150周年記念式典	アメリカ・ハワイ州	国際課
	22～24	日本陸上競技選手権大会	維新みらいふ スタジアム	スポーツ推進課
7	13	激動の幕末長州藩主 毛利敬親展 (～8/26)	県立美術館	文化振興課
	14	明治維新150年 長州土佐連携プロジェクト 広上淳一&京都市交響楽団「音楽維新の旅」	シンフォニア岩国	文化振興課
	24	セーヴル、創造の300年 (～9/24)	萩美術館・浦上 記念館	文化振興課
8	17～19	第73回国民体育大会中国ブロック大会 (中心開催日)	山口県	スポーツ推進課
9	7	驚異の超絶技巧! (～10/21)	県立美術館	文化振興課
	9～17	第73回国民体育大会「福井しあわせ元気 国体」会期前実施競技(水泳、ハンドボール等)	福井県	スポーツ推進課
	20	第73回国民体育大会山口県選手団 結団式	セミナーパーク	スポーツ推進課
	15	総合サイクルイベント All Yamaguchi Ride Festa(秋吉台カルストロードレース)	美祢市 (秋吉台周辺)	スポーツ推進課
	16	総合サイクルイベント All Yamaguchi Ride Festa(維新やまぐちクリテリウム)	山口市 (パークロード周辺)	スポーツ推進課
	17	総合サイクルイベント All Yamaguchi Ride Festa(キックバイクレース、BMXショー(予定))	きらら博記念公園 (ゆめ花博会場)	スポーツ推進課
	29～ 10/9	第73回国民体育大会「福井しあわせ元気 国体」	福井県	スポーツ推進課
	未定	大阪情報発信会	大阪府	観光プロジェクト 推進室
	未定	JR大阪駅イベント	JR大阪駅	観光プロジェクト 推進室

《観光キャンペーン》

- ◆やまぐち幕末ISHIN祭(平成26年度～平成30年度)
- ◆日本の旬(瀬戸内・山陰)(4月～9月)
- ◆明治維新150年メモリアルフェス「ISHINロード」(7月～8月)
- ◆山口DCアフターキャンペーン(10月～12月)

月	日	行 事 名	開 催 場 所	所 管 課
10	2	山本晃の詩想と造形 (～11/25)	萩美術館・浦上記念館	文化振興課
	6～7	総合サイクルイベント All Yamaguchi Ride Festa(やまぐち十種ヶ峰国際ダウンヒル)	山口市 (十種ヶ峰ウツパーク)	スポーツ推進課
	上旬	山口県スポーツ功労賞 表彰式	県庁・正庁会議室	スポーツ推進課
	中旬	日本・スペイン・シンポジウム	山口市、宇部市	国際課
	21	中四国文化の集い 郷土芸能フェスタ	ルネッサながと	文化振興課
	下旬	前期メダル栄光 授与式	県庁・正庁会議室	スポーツ推進課
11	1	雲谷等顔と桃山絵画展 (～12/9)	県立美術館	文化振興課
	3	東京オリンピック・パラリンピックフラッグ 歓迎イベント	きらら博記念公園 (ゆめ花博会場)	スポーツ推進課
	上旬	ナバラ州姉妹提携15周年記念事業	スペイン・ナバラ州	国際課
	上旬	山口県文化功労賞 表彰式	県庁・正庁会議室	文化振興課
	中旬	日韓海峡沿岸県市交流知事会議	韓国・釜山広域市	国際課
	下旬	第73回国民体育大会国体栄誉賞 授与式	山口市内	スポーツ推進課
12	16	第49回防府読売マラソン大会	防府市内	スポーツ推進課
1	13	第37回都道府県対抗女子駅伝大会	京都市内	スポーツ推進課
	20	第24回都道府県対抗男子駅伝大会	広島市内	スポーツ推進課
	27	第82回中国山口駅伝	宇部市～周南市	スポーツ推進課
	30 ～2/3	第74回国民体育大会冬季大会「イランカラプテ くしろさっぽろ国体」(スケート、アイスホッケー)	北海道釧路市	スポーツ推進課
	未定	東京情報発信会	東京都	観光プロジェクト推進室
2	3	山口県読売駅伝2019	萩市～山口市	スポーツ推進課
	9～10	きららカップ2019	きらら博記念公園 水泳プール	スポーツ推進課
	10	第47回全日本実業団ハーフマラソン大会	山口市内	スポーツ推進課
	14～17	第74回国民体育大会冬季大会「イランカラプテ くしろさっぽろ国体」(スキー)	北海道釧路市	スポーツ推進課
	16	第72回山口県美術展覧会 表彰式	県立美術館	文化振興課
	中旬	後期メダル栄光 授与式	県庁・正庁会議室	文化振興課
3	20	扇の国、日本 (仮称) (～5/6)	県立美術館	文化振興課

〈観光スポーツ文化部の主な業務内容〉

観光政策課

- 1 観光に関する施策の企画及び調整に関すること
- 2 旅行業者の登録、監督及び指導に関すること
- 3 (一社) 山口県観光連盟に関すること

観光プロジェクト推進室

- 1 国内観光客の誘致及び宣伝に関すること
- 2 観光施設及び観光資源に関すること
- 3 物産の振興に関すること
- 4 (一社) 山口県物産協会に関すること

インバウンド推進室

外国人観光客の誘致、宣伝及び受入れ体制の整備に関すること

交通政策課

鉄道、海運、バス、航空その他交通運輸に係る施策の企画及び調整に関すること

国際課

- 1 国際交流に関する事業の総合的な企画及び調整並びに推進に関すること
- 2 国際交流に関する情報の収集及び提供に関すること
- 3 国際協力及び在外県人会に関すること
- 4 多文化共生に関すること
- 5 旅券の発給に関すること

スポーツ推進課

- 1 スポーツの推進に係る施策の企画及び総合調整に関すること
- 2 スポーツ交流まちづくり拠点施設に関すること
- 3 体育関係団体(学校体育関係団体を除く)の連絡及び調整に関すること
- 4 体育関係法人(学校体育関係法人を除く)に関すること
- 5 山口県スポーツ推進審議会に関すること

文化振興課

- 1 地域文化の振興に係る施策の企画及び総合調整に関すること
- 2 芸術文化に関すること
- 3 著作権に関すること
- 4 美術館、県民文化ホール、芸術村及び県民芸術文化ホールに関すること

県史編さん室

県史の編さんに関する企画及び総合調整に関すること

観光スポーツ文化部 組織図

〈H30.3 現在〉

