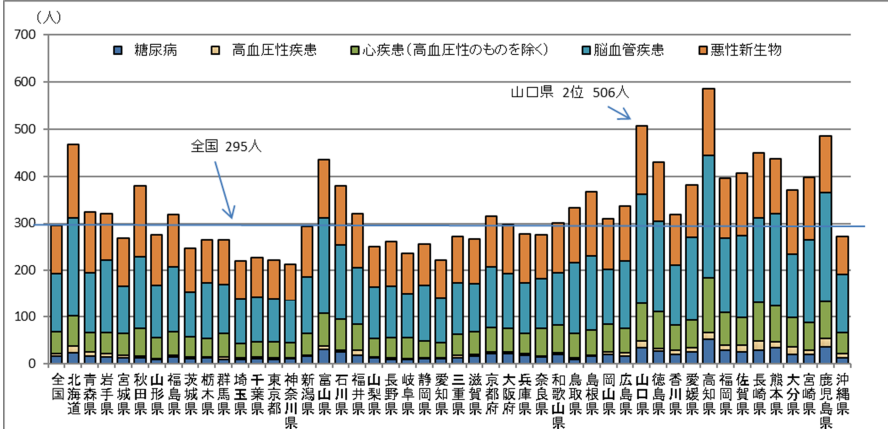
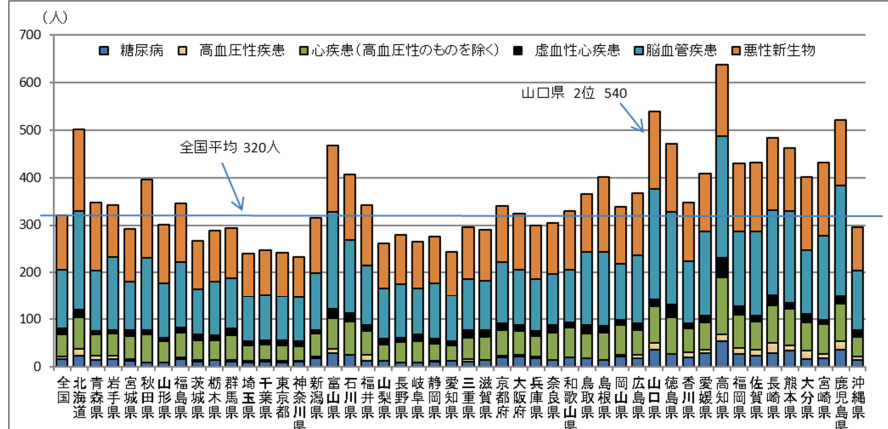
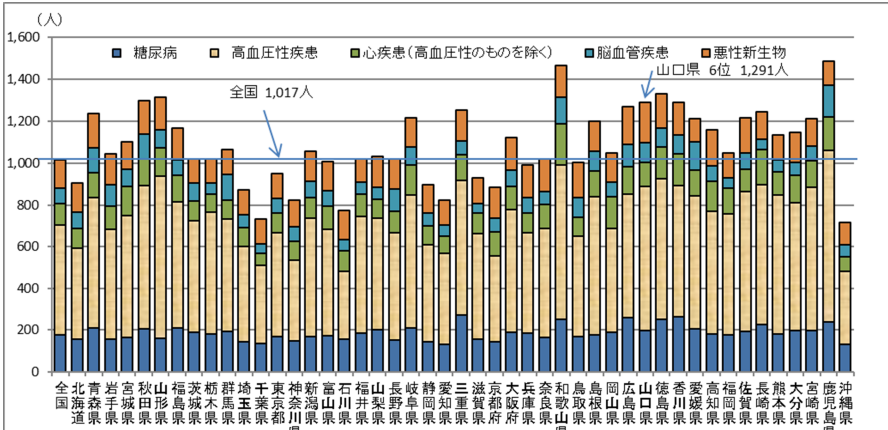
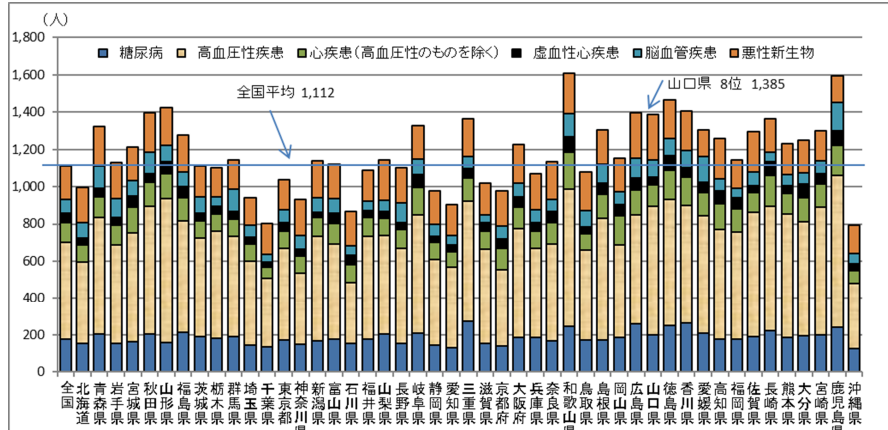


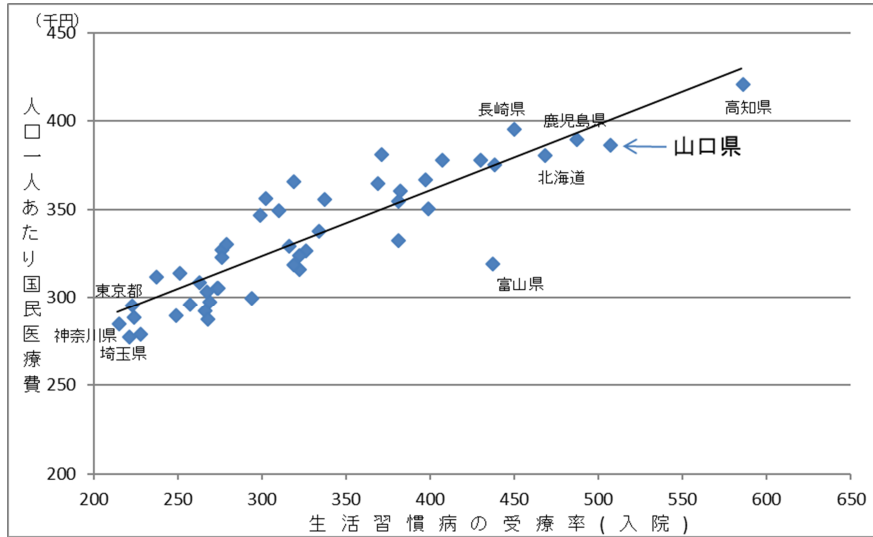
正 誤 表

<訂 正 内 容> ① 「悪性新生物」の数値について、「新生物」の数値としていた。(良性の新生物が含まれていた。)
 ② 「虚血性心疾患」は「心疾患」の内数であるが、別にカウントしており二重に積みあがっていた。
 <グラフの変更点> P13 全都道府県について、「悪性新生物」の高さが低くなり、「虚血性心疾患」の項目が削除された分グラフが低くなった。
 P14 全都道府県について、「生活習慣病の受療率」が低くなることにより、ポイント(点)が左に動いている。

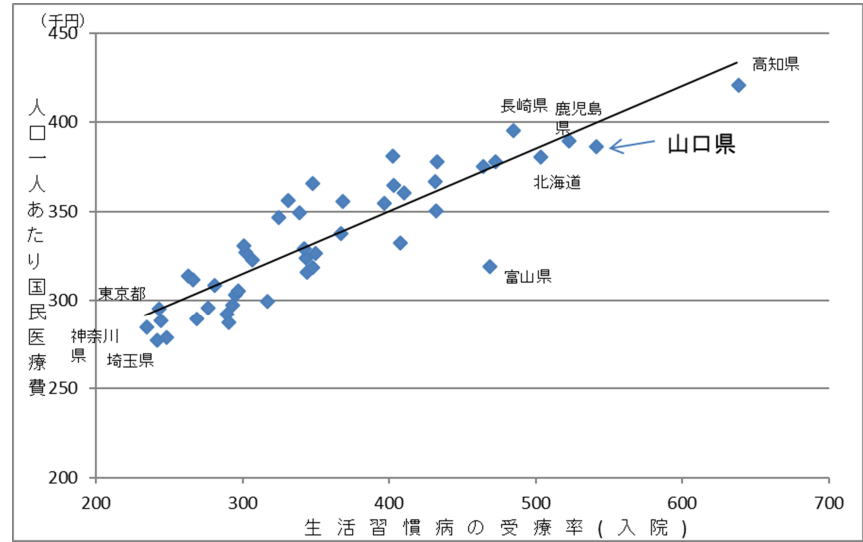
ページ	正	誤
13	生活習慣病による人口 10 万人当たり受療率 ※ は、入院では全国 2 位、外来では全国 6 位 となっています。	生活習慣病による人口 10 万人当たり受療率 ※ は、入院では全国 2 位、外来では全国 8 位 となっています。
13	<p>【図表 2-3】人口 10 万人当たり受療率 (入院)</p> 	<p>【図表 2-3】人口 10 万人当たり受療率 (入院)</p> 
13	<p>【図表 2-4】人口 10 万人当たり受療率 (外来)</p> 	<p>【図表 2-4】人口 10 万人当たり受療率 (外来)</p> 

14

【図表 2-5】一人当たり国民医療費と受療率（入院）の相関関係

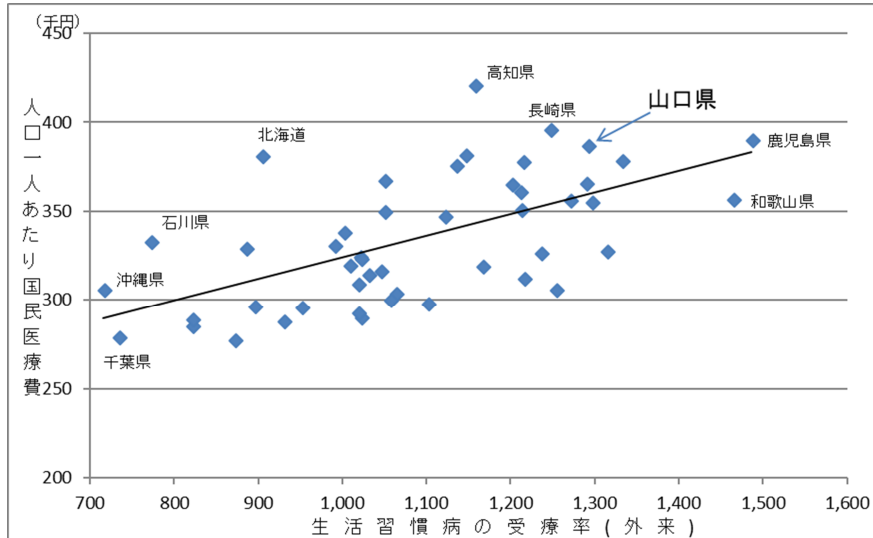


【図表 2-5】一人当たり国民医療費と受療率（入院）の相関関係



14

【図表 2-6】一人当たり国民医療費と受療率（外来）の相関関係



【図表 2-6】一人当たり国民医療費と受療率（外来）の相関関係

