

山口県人口の動き

平成12年山口県人口移動統計調査結果概要

山口県人口の推移

1 総人口

平成12年10月1日現在の本県人口は、1,528,107人(平成12年国勢調査速報値)であり、前回(平成7年)と比べると、実数で27,436人減少している。

過去の推移をみると、昭和33年の1,622,909人を頂点として減少に転じた人口は、昭和45年の1,511,448人を境に昭和46年から小幅ではあるが年々増加していた。

しかし、昭和60年の1,601,627人を境に昭和61年から再び減少に転じている。

なお、本年(1月1日～12月31日)の人口増減をみると、自然増減数は2,000人の自然減となった。また、県外転入・転出に伴う社会増減数は4,234人の社会減となっている。

表1 県人口の推移

(単位：人)

年次	総人口	対前年増減		年次	総人口	対前年増減		年次	総人口	対前年増減	
		増減	率(%)			増減	率(%)			増減	率(%)
昭和22年	1 479 244	103 748	7.5	昭和41年	1 533 848	9 725	0.6	昭和61年	1 598 376	3 251	0.2
23	1 505 532	26 288	1.8	42	1 529 430	4 418	0.3	62	1 593 302	5 074	0.3
24	1 551 600	46 068	3.1	43	1 518 871	10 559	0.7	63	1 588 337	4 965	0.3
25	1 540 882	10 718	0.7	44	1 512 739	6 132	0.4	平成元	1 581 766	6 571	0.4
26	1 552 680	11 798	0.8	45	1 511 448	1 291	0.1	2	1 572 616	9 150	0.6
27	1 573 244	20 564	1.3	46	1 513 571	2 123	0.1	3	1 567 343	5 273	0.3
28	1 588 111	14 867	0.9	47	1 524 008	10 437	0.7	4	1 563 840	3 503	0.2
29	1 599 036	10 925	0.7	48	1 531 767	7 759	0.5	5	1 560 342	3 498	0.2
30	1 609 839	10 803	0.7	49	1 542 259	10 492	0.7	6	1 558 661	1 681	0.1
31	1 617 219	7 380	0.5	50	1 555 218	12 959	0.8	7	1 555 543	3 118	0.2
32	1 619 072	1 853	0.1	51	1 564 803	9 585	0.6	8	p1 550 877	4 666	0.3
33	1 622 909	3 837	0.2	52	1 572 493	7 690	0.5	9	p1 546 428	4 449	0.3
34	1 617 721	5 188	0.3	53	1 579 666	7 173	0.5	10	p1 541 625	4 803	0.3
35	1 602 207	15 514	1.0	54	1 582 671	3 005	0.2	11	p1 535 917	5 708	0.4
36	1 593 529	8 678	0.5	55	1 587 079	4 408	0.3	12	p1 528 107	7 810	0.5
37	1 584 906	8 623	0.5	56	1 592 284	5 205	0.3				
38	1 569 018	15 888	1.0	57	1 598 136	5 852	0.4				
39	1 551 283	17 735	1.1	58	1 599 747	1 611	0.1				
40	1 543 573	7 710	0.5	59	1 600 346	599	0.0				
				60	1 601 627	1 281	0.1				

p：速報(暫定)値

- 注) 1 各年10月1日現在(ただし、昭和23年は8月1日現在)
 2 昭和22年は、総務省「臨時国勢調査」による現在人口、昭和23年は、総務省「常住人口調査」による人口。
 3 昭和25、30、35、40、45、50、55、60、平成2、7年は、総務省「国勢調査」による常住人口。
 4 昭和41～44年、46～49年、51～54年、56～59年、61～平成元年、3～6年は、国勢調査の確定値に基づき、補間法により補正した県推計人口。
 5 平成8～11年は平成12年国勢調査の速報値に基づき、補間法により補正した県推計人口(暫定値)。
 6 その他の年は、総務省「10月1日現在推計人口」。

表2 総人口増減数の推移

(単位：人)

年次	総人口増減		自然増減		出生児数	死亡者数	社会増減		県外転入者数	県外転出者数	外国人増減	(1)+(2)+(3)		
	増減	増減率(%)	(1)	増減率(%)			(2)	増減率(%)					(3)	増減率(%)
昭和42年	3 163	2.1	12 886	8.4	25 180	12 294	15 701	10.3	47 205	62 906	348	0.2	3 163	2.1
43	5 001	3.3	11 836	7.8	24 001	12 165	16 451	10.8	50 300	66 751	386	0.3	5 001	3.3
44	4 650	3.1	11 598	7.7	23 881	12 283	15 972	10.6	51 659	67 631	276	0.2	4 650	3.1
45	907	0.6	11 388	7.5	24 162	12 774	12 227	8.1	51 849	64 076	68	0.0	907	0.6
46	3 139	2.1	13 132	8.7	25 305	12 173	9 850	6.5	54 524	64 374	143	0.1	3 139	2.1
47	7 717	5.1	13 379	8.8	25 005	12 326	6 194	4.1	52 413	58 607	7	0.0	7 717	4.7
48	8 386	5.5	13 867	9.1	26 012	12 145	7 854	5.1	52 487	60 341	148	0.1	8 386	5.5
49	8 320	5.4	12 602	8.2	25 032	12 430	4 922	3.2	50 229	55 151	318	0.2	7 998	5.2
50	9 069	5.8	11 898	7.7	23 745	11 847	2 822	1.8	47 234	50 056	148	0.1	9 224	5.9
51	8 950	5.7	10 466	6.7	22 869	12 403	1 272	0.8	45 324	46 596	91	0.1	9 103	5.8
52	7 655	4.9	10 225	6.5	22 108	11 883	2 228	1.4	45 615	47 843	20	0.0	7 977	5.1
53	6 096	3.9	9 308	5.9	21 103	11 795	3 284	2.1	44 438	47 702	82	0.1	5 962	3.8
54	3 009	1.9	8 523	5.4	20 261	11 738	5 139	3.2	43 463	48 602	85	0.1	3 469	2.2
55	3 196	2.0	7 461	4.7	19 760	12 299	4 018	2.5	43 139	47 157	46	0.0	3 397	2.1
56	4 300	2.7	7 024	4.4	19 092	12 068	2 583	1.6	44 639	47 222	20	0.0	4 461	2.8
57	4 514	2.8	7 124	4.5	18 820	11 696	2 531	1.6	44 921	47 452	43	0.0	4 550	2.8
58	694	0.4	6 260	3.9	18 597	12 337	5 424	3.4	40 669	46 093	79	0.0	915	0.6
59	500	0.3	6 476	4.0	18 448	11 972	6 084	3.8	40 531	46 615	168	0.1	560	0.3
60	688	0.4	5 344	3.3	17 624	12 280	6 040	3.8	39 697	45 737	218	0.1	914	0.6
61	3 477	2.2	4 473	2.8	16 811	12 338	8 076	5.1	38 512	46 588	119	0.1	3 722	2.3
62	4 279	2.7	3 815	2.4	16 034	12 219	7 971	5.0	38 167	46 138	176	0.1	4 332	2.7
63	4 506	2.8	2 510	1.6	15 244	12 734	6 936	4.4	36 928	43 864	166	0.1	4 592	2.9
平成元	5 972	3.8	1 863	1.2	14 502	12 639	7 821	4.9	37 142	44 963	46	0.0	6 004	3.8
2	7 286	4.6	520	0.3	13 784	13 264	8 065	5.1	36 941	45 066	45	0.0	7 500	4.8
3	4 141	2.6	722	0.5	13 979	13 257	5 428	3.5	38 061	43 489	432	0.3	4 274	2.7
4	3 404	2.2	242	0.2	13 536	13 778	3 672	2.3	38 109	41 781	113	0.1	3 801	2.4
5	3 128	2.0	458	0.3	13 523	13 981	2 799	1.8	37 471	40 270	123	0.1	3 380	2.2
6	1 493	1.0	378	0.2	14 065	13 687	1 853	1.2	36 167	38 020	288	0.2	1 763	1.1
7	3 253	2.1	1 249	0.8	13 295	14 544	1 905	1.0	35 808	37 713	469	0.3	3 623	2.3
8	3 715	2.4	544	0.4	13 435	13 979	3 456	2.2	34 795	38 251	76	0.0	3 924	2.5
9	3 605	2.3	965	0.6	13 218	14 183	2 759	1.8	35 008	37 767	52	0.0	3 776	2.4
10	3 797	2.5	1 530	1.0	13 304	14 834	2 600	1.7	35 340	37 940	74	0.0	4 056	2.6
11	5 349	3.5	2 283	1.5	13 168	15 451	3 383	2.2	33 629	37 012	34	0.0	5 632	3.7
12	6 055	4.0	2 000	1.3	13 131	15 131	4 234	2.8	31 612	35 846	7	0.0	6 241	4.1

- 注) 1 各年1月1日～12月31日の1年間の増減数。
 2 総人口増減数は、(1)+(2)+(3)に県内移動(転入・転出)及びその他(職権による記載・職権による消除)を含んだ数。
 3 社会増減数=県外転入者数-県外転出者数
 4 昭和46年以前の総人口増減数は、県内移動の転入及びその他が調査対象外であったため、それらは含まれない数となっている。
 5 諸率(総人口増減、自然増減、社会増減、外国人増減等)は、各年10月1日現在の人口(表1)に基づき、人口千対(%)で算出したもの。

2 男女別人口

男女別に人口をみると、男子が女子より82,749人少なく、性比(女子100人につき男子)は89.7となり、平成7年国勢調査時(以下「前回」という。)に比べ0.2ポイント低下している。

表3 男女別人口の推移

年次	総人口	男	女	性比 (女100人 につき男)
昭和50	1 555 218	743 833	811 385	91.7
55	1 587 079	759 255	827 824	91.7
60	1 601 627	763 803	837 824	91.2
平成2	1 572 616	744 844	827 772	90.0
7	1 555 543	736 555	818 988	89.9
12	p1 528 107	p722 679	p805 428	89.7

p:速報(暫定)値

注) 各年10月1日現在の総務省「国勢調査」による常住人口(ただし、平成12年は速報値)

3 市部・郡部別人口

市部・郡部別に人口をみると、市部の構成比は、78.2%を占め、前回と比べ0.3ポイント上昇し、引き続き市部へ集中する傾向を示している。

表4 市部・郡部別人口の推移

年次	総人口	市部		郡部	
		構成比(%)	構成比(%)	構成比(%)	構成比(%)
昭和50	1 555 218	1 181 772	76.0	373 446	24.0
55	1 587 079	1 212 525	76.4	374 554	23.6
60	1 601 627	1 233 449	77.0	368 178	23.0
平成2	1 572 616	1 218 063	77.5	354 553	22.5
7	1 555 543	1 211 439	77.9	344 104	22.1
12	p1 528 107	p1 194 507	78.2	p333 600	21.8

p:速報(暫定)値

注) 1 市部・郡部の区別は、現在の行政区画による。
2 各年10月1日現在の総務省「国勢調査」による常住人口(ただし、平成12年は速報値)

4 広域市町村圏別人口

広域市町村圏別に人口をみると、山口・防府地区が前回に比べわずかながら増加しているが、他地区は減少傾向にある。

また、構成比でみると、前回に比べ、山口・防府地区が0.5ポイント、宇部・小野田地区が0.2ポイント上昇している。

表5 広域市町村圏別人口の推移

年次	総人口	岩国	柳井	周南	山口・防府	宇部・小野田	下関	長門	萩
(単位:人)									
昭和50年	1 555 218	169 125	98 962	286 706	276 991	267 659	322 300	51 421	82 054
55	1 587 079	171 208	95 824	295 662	291 699	275 198	325 478	50 892	81 118
60	1 601 627	169 010	92 732	296 715	307 512	282 072	324 585	50 259	78 742
平成2	1 572 616	165 379	87 914	290 602	310 932	280 034	315 643	47 656	74 456
7	1 555 543	163 306	83 221	286 644	317 070	278 817	310 717	45 565	70 203
12	p1 528 107	p160 720	p79 148	p281 365	p318 933	p277 070	p301 098	p43 474	p66 299
対前回増減率 (単位:%)									
昭和50年	2.9	2.5	2.9	8.9	4.4	2.4	2.1	3.4	3.9
55	2.0	1.2	3.2	3.1	5.3	2.8	1.0	1.0	1.1
60	0.9	1.3	3.2	0.4	5.4	2.5	0.3	1.2	2.9
平成2	1.8	2.1	5.2	2.1	1.1	0.7	2.8	5.2	5.4
7	1.1	1.3	5.3	1.4	2.0	0.4	1.6	4.4	5.7
12	1.8	1.6	4.9	1.8	0.6	0.6	3.1	4.6	5.6
構成比 (単位:%)									
昭和50	100.0	10.9	6.4	18.4	17.8	17.2	20.7	3.3	5.3
55	100.0	10.8	6.0	18.6	18.4	17.3	20.5	3.2	5.1
60	100.0	10.6	5.8	18.5	19.2	17.6	20.3	3.1	4.9
平成2	100.0	10.5	5.6	18.5	19.8	17.8	20.1	3.0	4.7
7	100.0	10.5	5.3	18.4	20.4	17.9	20.0	2.9	4.5
12	100.0	10.5	5.2	18.4	20.9	18.1	19.7	2.8	4.3

注) 各年10月1日現在の総務省「国勢調査」による常住人口(ただし、平成12年は速報値)

平成 12 年の人口移動概要

1 市町村別 総人口の増減状況

市町村別に総人口の増減状況を見ると、5 6 市町村のうち2 市8町で増加した。

増加市町村のうち、実数では、山口市が892人と15年連続で最も多く、また、増減率(人口千対)では、阿知須町が9.9と最も高くなっている。

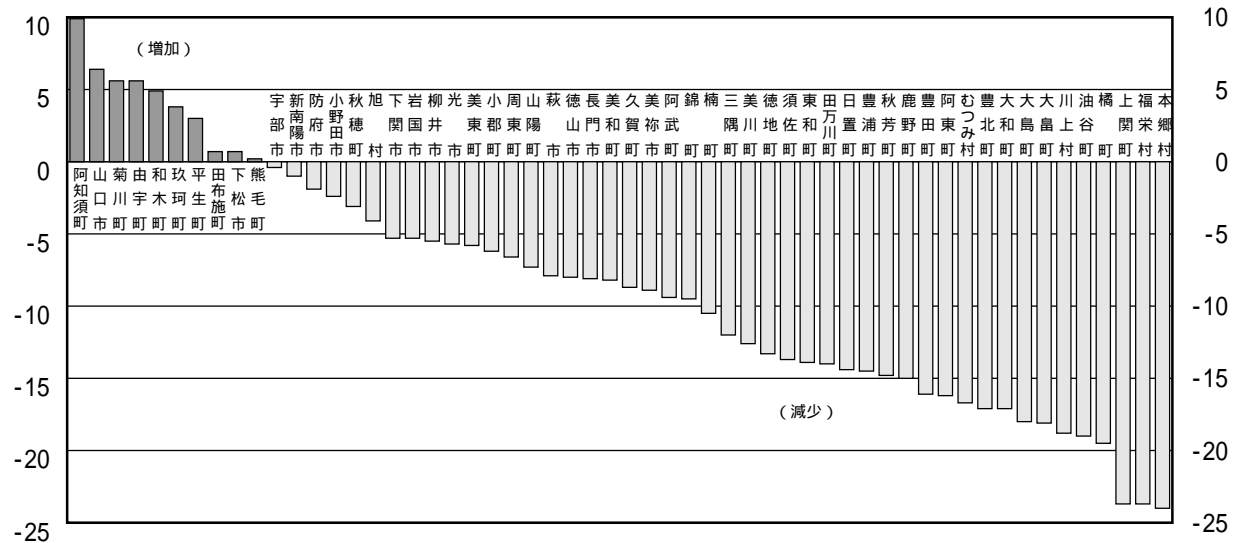
一方、減少市町村をみると、実数では、下関市が 1,335人と最も多く、増減率(人口千対)では、本郷村が 24.0と最も高くなっている。

前年と比べると、下松市、和木町、由宇町、田布施町が、減から増に転じ、周東町、小郡町が、増から減に転じている。

なお、小郡町が、昭和43年から実施している本調査で初めて減少に転じた。

(統計表第1表参照)

図1 市町村別 総人口の増減率(人口千対)



2 自然動態

(1) 年次別 出生児・死亡者数

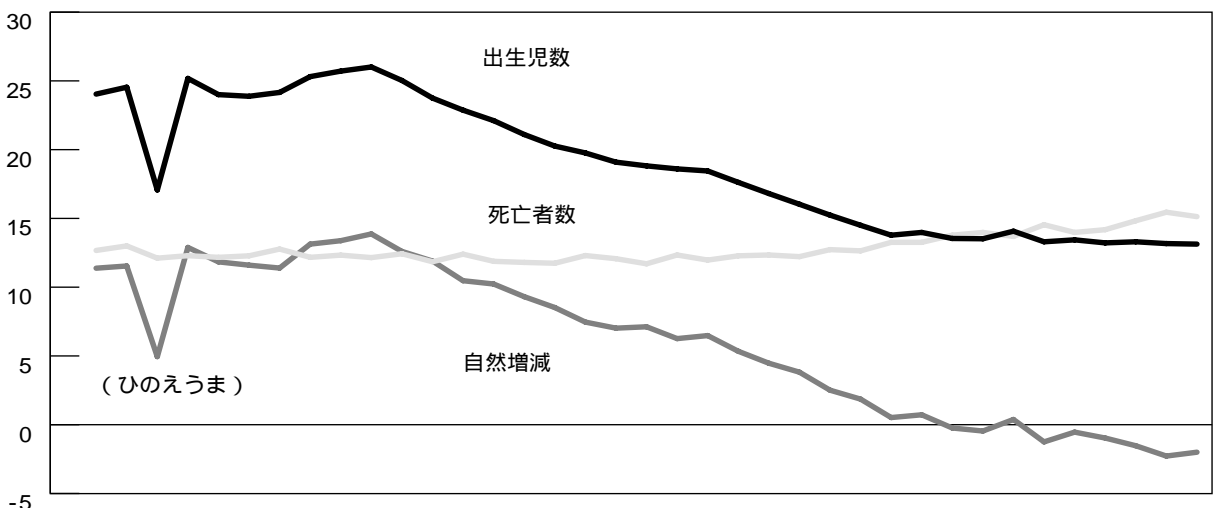
平成12年の出生児数は13,131人、死亡者数は15,131人で、差し引き2,000人の自然減少となっている。

過去の推移をみると、昭和49年以降出生児数は減少傾向にあり、また、近年死亡者数は増加傾向にあって、自然増減数は減少傾向を示している。

本年は前年に比べ、出生児数が37人減少し、死亡者数が320人減少している。その結果、減少数は縮小したものの6年連続して自然減少となっている。

(統計表第1表参照)

図2 年次別 出生児・死亡者数の推移
単位：千人



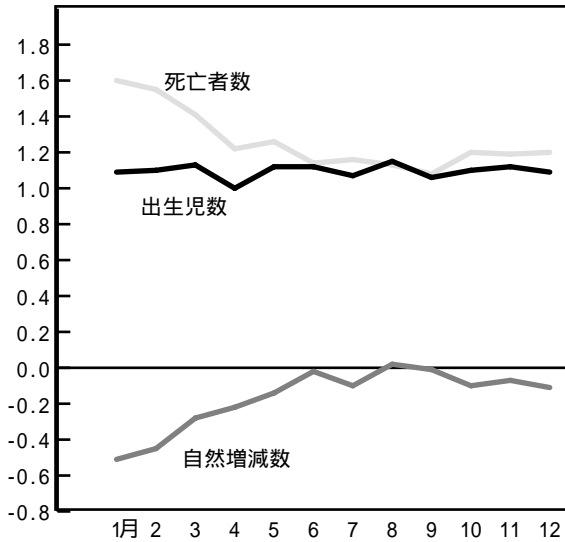
39 40 41 42 43 44 45 46 47 48 49 50 51 52 53 54 55 56 57 58 59 60 61 62 63 元 2 3 4 5 6 7 8 9 10 11 12
年

(2) 月別 出生児・死亡者数

月別に、出生児・死亡者数をみると、出生は、8月1,147人、3月1,130人、11月1,119人の順に多く、死亡は、1月1,598人、2月1,552人、3月1,413人の順に多くなっている。死亡者については、一般的に冬期に多い傾向を示している。

図3 月別出生児・死亡者数

単位：千人



(3) 普通出生率(人口千対)

普通出生率は、全県8.6、市部9.1、郡部6.9で、前年に比べ、市部は前年同様、郡部で0.2ポイント上昇している。

普通出生率の高い市町村をみると、小郡町が10.8と最も高く、次いで、下松市、岩国市の順となっている。

一方、出生率の低い市町村をみると、美川町が2.7と最も低く、次いで、福栄村、徳地町、橘町の順となっている。

(統計表第1表参照)

表6 普通出生率が高い市町村

順位	市町村	出生率(‰)
1	小郡町	10.8
2	下松市	10.3
3	岩国市	10.3
4	新南陽市	10.2
5	和木町	9.8
6	山口市	9.7
7	阿知須町	9.5
8	橘町	9.3
9	防府市	9.3
10	徳山市	9.2

表7 普通出生率が低い市町村

順位	市町村	出生率(‰)
1	美川町	2.7
2	福栄村	3.4
3	徳地町	3.7
4	橘町	3.7
5	旭村	4.1
6	阿武町	4.4
7	豊北町	4.6
8	大島町	4.6
9	鹿野町	4.9
10	むつみ村	5.0

注) 普通出生率 = 出生数 ÷ 平成12年10月1日現在人口(国勢調査速報値) × 1,000

(4) 普通死亡率(人口千対)

普通死亡率は、全県9.9、市部9.1、郡部12.8で、前年に比べ、全県で0.1ポイント、市部で0.1ポイント、郡部で0.1ポイント低下している。

市町村別にみると、上関町が23.5と最も高くなっている。

一方、小郡町が6.9と11年連続で最も低くなっている。

(統計表第1表参照)

(5) 自然増減率(人口千対)

自然増減率は、全県 1.3(実数 2,000人)、市部 0.0(実数 37人)、郡部 5.9(実数 1,963人)で、前年に比べ、全県で0.2ポイント、市部で0.1ポイント、郡部で0.4ポイント上昇している。

自然増加をみた市町村は、7市2町となっている。自然増加率の高い市町村をみると、小郡町が3.9と15年連続で最も高くなっている。

一方、自然減少率の高い市町村をみると、美川町が18.6と最も高くなっている。

(統計表第1表参照)

表8 普通死亡率が高い市町村

順位	市町村	普通死亡率(‰)
1	上関町	23.5
2	東和町	23.2
3	美川町	21.3
4	福栄村	21.0
5	橘町	19.1
6	むつみ村	18.9
7	阿東町	18.9
8	久賀町	18.7
9	大島町	18.2
10	川上村	18.0

表9 普通死亡率が低い市町村

順位	市町村	普通死亡率(‰)
1	小郡町	6.9
2	山口市	7.7
3	由宇町	8.0
4	宇部市	8.5
5	岩国市	8.5
6	防府市	8.8
7	徳山市	9.0
8	熊毛町	9.0
9	和木町	9.1
10	下関市	9.1

表10 自然増加率が高い市町村

順位	市町村	自然増加率(‰)
1	小郡町	3.9
2	山口市	2.0
3	岩国市	1.8
4	下松市	1.1
5	新南陽市	0.9
6	和木町	0.7
7	宇部市	0.7
8	防府市	0.5
9	徳山市	0.2
10	-	-

表11 自然減少率が高い市町村

順位	市町村	自然減少率(‰)
1	美川町	18.6
2	上関町	18.1
3	福栄村	17.6
4	東和町	16.9
5	橘町	15.4
6	むつみ村	14.0
7	大島町	13.6
8	阿東町	13.2
9	久賀町	12.7
10	本郷村	12.4

注) 普通死亡率 = 死亡数 ÷ 平成12年10月1日現在人口(国勢調査速報値) × 1,000

3 社会動態

(1) 社会移動

ア 社会移動の内訳

社会移動者数(職権により記載・消除された者を除く。)は、全県で98,096人(うち県外転入31,612人、県外転出35,846人、県内移動者(転入バ-ス)30,638人)であり、移動率(人口千対)は64.2となっている。

前年と比べると、社会移動者数は3,857人減少している。

また、移動率は2ポイント低下している。

県外・県内別の割合をみると、県外移動者は68.8%、県内移動者は31.2%とほぼ例年どおりの傾向を示している。

男女別の割合をみると、男子が55.5%、女子が44.5%となっている。これを県外・県内別にみると、県外移動では、男子は女子に比べ15.2ポイント高くなっている。

また、県内移動でも、男子が女子に比べ1.8ポイント高くなっている。

(統計表第1表参照)

注) 移動率 = 社会移動者数 ÷ 平成12年10月1日現在人口(国勢調査速報値) × 1,000

図4 社会移動の県外・県内別内訳

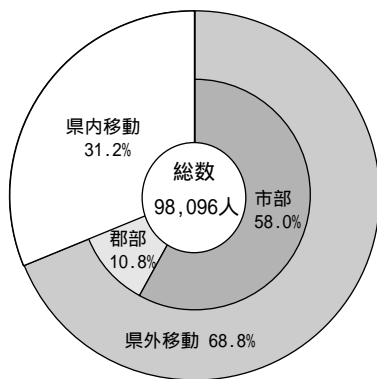
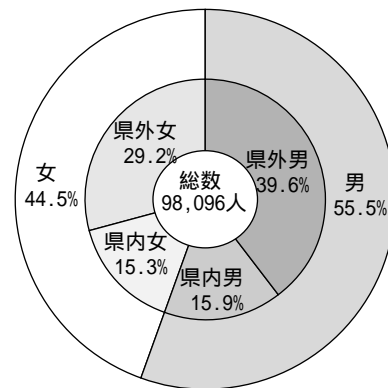


図5 社会移動の男女別内訳



イ 月別 移動状況

月別の移動者数をみると、3月の27,545人(うち 転入者10,284人、転出者17,261人)、4月の21,777人(うち転入者13,239人、転出者8,538人)が特に多く、3月は転出が6,977人、4月は転入が4,701人それぞれ超過となっている。

ウ 社会増減率(人口千対)

社会増減率は、全県 2.6(実数 4,048人)、市部 2.8(実数 3,291人)、郡部 2.3(実数 757人)で、前年に比べ、全県で0.6ポイント、市部で0.3ポイント、郡部では1.9ポイント低下した。

社会増加をみた市町村は1市12町1村となっている。社会増加率の高い市町村をみると、阿知須町が11.4と最も高くなっている。

一方、社会減少率の高い市町村をみると、本郷村が13.8と最も高くなっている。

(統計表第1表参照)

図6 月別 転入・転出者数

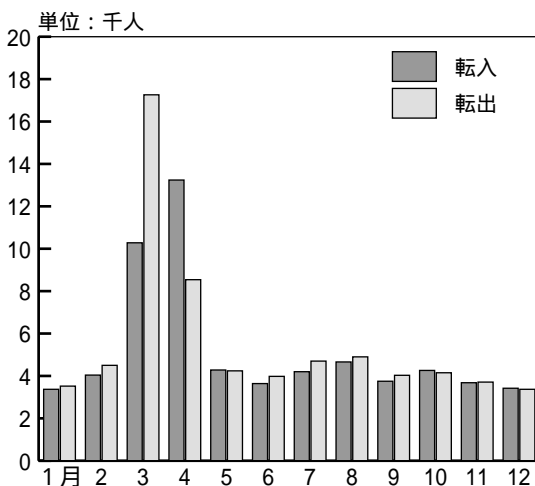


表12 社会増加率が高い市町村

表13 社会減少率が高い市町村

順位	市町村	社会増加率(‰)	順位	市町村	社会減少率(‰)
1	阿知須町	11.4	1	本郷村	13.8
2	菊川町	7.4	2	大和町	12.7
3	旭村	7.4	3	大畠町	11.2
4	由宇町	7.0	4	豊田町	10.9
5	平生町	5.8	5	田万川町	10.5
6	美川町	5.5	6	小郡町	10.0
7	玖珂町	5.0	7	油谷町	9.9
8	久賀町	4.2	8	鹿野町	8.4
9	山口市	4.2	9	日置町	8.4
10	熊毛町	3.7	10	徳山市	8.2

注) 県内転入、転出及び職権による記載、消除を含む。

(2) 県外移動

ア 年次別県外転入・転出状況

平成12年の県外転入者数は31,612人、県外転出者数は35,846人で、差し引き4,234人の転出超過となっている。
これを、前年と比べると、転出超過が851人増加している。

イ 月別県外転入・転出状況

月別の県外転入・転出の状況を見ると、3月の転出超過が4,599人、4月の転入超過が2,268人となっている。
これは、年度替わりの人口移動が激しいためである。

図7 年次別 県外転入・転出者数の推移

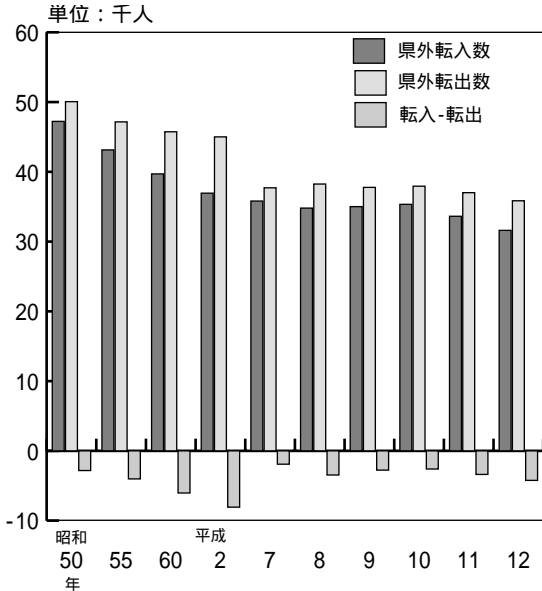
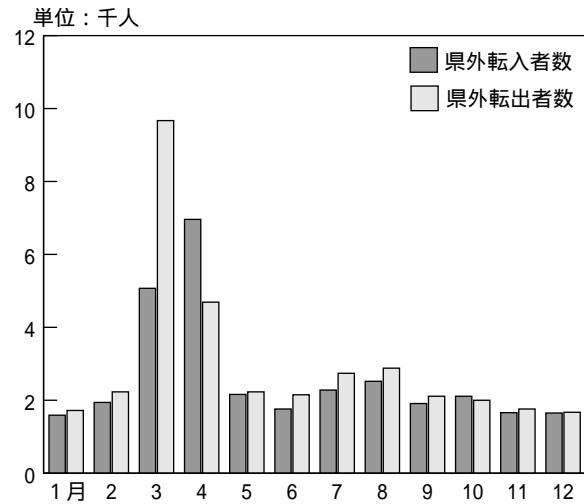


図8 月別 県外転入・転出者数



ウ 地方別県外転入・転出状況

地方別の県外転入・転出の状況を見ると、転入では、中国地方が28.5%を占めて最も多く、次に九州地方、関東地方、近畿地方の順となっている。転出では、九州地方が27.2%を占めて最も多く、次に中国地方、関東地方、近畿地方の順となっている。

平成7年以降の推移を見ると、関東地方への転出超過の増加傾向が続いている。

表14 地方別 県外転入・転出状況 (単位:人)

地 方	転 入		転 出		転入-転出
	数	構成比 (%)	数	構成比 (%)	
総 数	31 612	100.0	35 846	100.0	4 234
北 海 道	273	0.9	264	0.7	9
東 北 地 方	415	1.3	364	1.0	51
関 東 地 方	5 195	16.4	6 576	18.3	1 381
中 部 地 方	1 978	6.3	2 440	6.8	462
近 畿 地 方	4 304	13.6	4 837	13.5	533
中 国 地 方	9 025	28.5	9 531	26.6	506
四 国 地 方	1 213	3.8	1 274	3.6	61
九 州 地 方	8 541	27.0	9 743	27.2	1 202
国 外	668	2.1	817	2.3	149
不 詳	-	-	-	-	-

注) は転出超過を表す。

表15 地方別 県外転入・転出超過数(転入-転出) (単位:人)

地 方	平 成					
	7 年	8 年	9 年	10年	11年	12年
総 数	1 905	3 456	2 759	2 600	3 383	4 234
北 海 道	62	30	37	8	31	9
東 北 地 方	11	97	75	9	32	51
関 東 地 方	520	693	815	856	1 364	1 381
中 部 地 方	285	494	574	791	543	462
近 畿 地 方	138	337	524	417	616	533
中 国 地 方	598	471	123	187	34	506
四 国 地 方	5	189	9	47	64	61
九 州 地 方	513	1 156	664	422	779	1 202
国 外	205	243	162	43	46	149
不 詳	-	-	-	-	-	-

注) は転出超過を表す。

工 移動理由・男女別 県外移動状況

県外移動者の主因者と同伴者の割合をみると、主因者の占める割合は、転入では75.6%、転出では78.6%となっている。

次に、主因者の移動を移動理由別にみると、転入、転出ともに「転勤」が例年多くとなっている。

これを男女別にみると、男子は、転入・転出ともに「転勤」が多くなっている。女子の転入は、「婚姻等」「新規就職」「就学」が多くなっているのに対し、転出は、「新規就職」「婚姻等」「就学」が多くなっている。

表16 移動理由・男女別 県外移動状況

(単位：人)

移動理由	県外転入			県外転出			転入 - 転出				
	計	構成比(%)	男	女	計	構成比(%)	男	女	計	男	女
総数	31 612	100.0	18 586	13 026	35 846	100.0	20 277	15 569	4 234	1 691	2 543
主因者計	23 895	75.6 (100.0)	16 266	7 629	28 177	78.6 (100.0)	17 921	10 256	4 282	1 655	2 627
新規就職	3 294	(13.8)	2 496	798	4 826	(17.1)	2 988	1 838	1 532	492	1 040
転業・転職	1 931	(8.1)	1 525	406	1 844	(6.5)	1 336	508	87	189	102
廃業・退職	1 549	(6.5)	1 051	498	519	(1.8)	361	158	1 030	690	340
転勤	5 978	(25.0)	5 486	492	7 208	(25.6)	6 451	757	1 230	965	265
住宅・通勤	565	(2.4)	381	184	570	(2.0)	349	221	5	32	37
就学	2 010	(8.4)	1 279	731	4 120	(14.6)	2 483	1 637	2 110	1 204	906
卒業	908	(3.8)	548	360	863	(3.1)	511	352	45	37	8
婚姻等	1 364	(5.7)	239	1 125	1 994	(7.1)	231	1 763	630	8	638
その他	6 296	(26.3)	3 261	3 035	6 233	(22.1)	3 211	3 022	63	50	13
同伴者	7 717	24.4	2 320	5 397	7 669	21.4	2 356	5 313	48	36	84

注) は転出超過を表す。

オ 年齢階級別県外移動状況

県外移動を年齢階級別にみると、転入では、20～29歳が38.0%と最も多く、次いで、30～39歳が16.3%、0～14歳が13.6%となっている。転出でも、20～29歳が41.9%と最も多く、次いで、15～19歳が14.6%、30～39歳が14.5%を占めている。

年齢階級別に、転入・転出超過数をみると、50～64歳が582人の転入超過で最も多く、次いで40～49歳が140人となっている。

一方、転出超過では、20～29歳が2,998人と最も多く、次いで15～19歳が、1,670人と続いている。

次に、年齢階級別に主因者の主な移動理由をみると、転入では、15～19歳の「就学」が37.8%、30～39歳、40～49歳で「転勤」がそれぞれ34.4%、43.2%と多くなっている。転出では、15～19歳で「就学」が48.5%、20～29歳で「新規就職」が24.3%、30～39歳、40～49歳、50～64歳で「転勤」が、それぞれ37.7%、46.7%、33.7%と多くなっている。

表17 年齢階級別 県外移動状況

(単位：人)

年齢階級	平成11年			平成12年						
	県外転入	構成比(%)	県外転出	構成比(%)	転入 - 転出	県外転入	構成比(%)	県外転出	構成比(%)	転入 - 転出
総数	33 629	100.0	37 012	100.0	3 383	31 612	100.0	35 846	100.0	4 234
0～14歳	4 624	13.8	4 376	11.8	248	4 311	13.6	4 279	11.9	32
15～19	4 000	11.9	6 120	16.5	2 120	3 567	11.3	5 237	14.6	1 670
20～29	12 607	37.5	15 111	40.8	2 504	12 006	38.0	15 004	41.9	2 998
30～39	5 326	15.8	4 991	13.5	335	5 168	16.3	5 202	14.5	34
40～49	2 903	8.6	2 778	7.5	125	2 640	8.4	2 500	7.0	140
50～64	3 165	9.4	2 474	6.7	691	2 996	9.5	2 414	6.7	582
65歳以上	1 004	3.0	1 162	3.1	158	924	2.9	1 210	3.4	286
不詳	-	-	-	-	-	-	-	-	-	-

注) は転出超過を表す。

表18 年齢階級別の主な県外移動理由

(単位：%)

年齢階級	県外転入							県外転出						
	主因者						同伴者 構成比	主因者						同伴者 構成比
	1位 構成比	2位 構成比	3位 構成比	1位 構成比	2位 構成比	3位 構成比		1位 構成比	2位 構成比	3位 構成比				
							その他				転勤	新規就職	その他	転勤
総数	その他	19.9	転勤	18.9	新規就職	10.4	24.4	転勤	20.1	その他	17.4	新規就職	13.5	21.4
0～14歳	その他	5.3	就学	0.5	転勤	0.5	93.2	その他	5.0	就学	0.8	転勤	0.3	93.4
15～19	就学	37.8	新規就職	25.2	その他	17.0	6.9	就学	48.5	新規就職	17.3	その他	11.6	7.1
20～29	その他	20.7	新規就職	17.6	転勤	17.2	8.5	新規就職	24.3	転勤	17.5	その他	16.3	6.7
30～39	転勤	34.4	その他	18.7	転業・転職	9.1	23.3	転勤	37.7	その他	15.6	婚姻等	8.0	24.1
40～49	転勤	43.2	その他	20.8	転業・転職	7.4	16.6	転勤	46.7	その他	20.0	転業・転職	6.8	17.0
50～64	その他	27.9	転勤	27.2	廃業・退職	10.3	20.8	転勤	33.7	その他	30.5	転業・転職	6.3	17.6
65歳以上	その他	66.9	廃業・退職	5.7	住宅・通勤	4.8	18.1	その他	75.7	住宅・通勤	3.5	廃業・退職	2.1	15.7

注) 構成比は各年齢階級を100としたもの。年齢不詳は記載していない。

カ 移動理由・男女別県外転入・転出超過状況

県外転入・転出超過数を、移動理由・男女別に、主因者と同伴者についてみると、主因者は、前年に比べ、転出超過数が455人多くなっており、同伴者の転入超過数は、396人少なくなっている。

次に、主因者を移動理由別にみると、転入超過数では、「廃業・退職」が、1,030人で最も多くなっている。これを男女別にみると、男女とも「廃業・退職」がそれぞれ、690人、340人と最も多くなっている。

一方、転出超過数では、「就学」が、2,110人で最も多く、次いで「新規就職」「転勤」となっている。

これを男女別にみると、男子は、「就学」が1,204人と最も多く、次いで「転勤」が965人となっているが、女子は「新規就職」が1,040人と最も多く、次いで「就学」が906人となっている。

表19 移動理由・男女別 県外転入・転出超過数(転入 - 転出)

(単位：人)

移動理由	計		男		女	
	平成11年	平成12年	平成11年	平成12年	平成11年	平成12年
総数	3 383	4 234	1 531	1 691	1 852	2 543
主因者計	3 827	4 282	1 511	1 655	2 316	2 627
新規就職	1 534	1 532	492	492	1 042	1 040
転業・転職	141	87	182	189	41	102
廃業・退職	1 126	1 030	704	690	422	340
転勤	1 248	1 230	1 028	965	220	265
住宅・通勤	30	5	46	32	16	37
就学	2 376	2 110	1 256	1 204	1 120	906
卒業	20	45	30	37	50	8
婚姻等	626	630	5	8	621	638
その他	640	63	368	50	272	13
同伴者	444	48	20	36	464	84

注) は転出超過を表す。

(3) 県内移動

ア 県内移動状況

転入をもとに県内移動の状況を見ると、移動者は30,638人で、郡部から市部への移動者数が、市部から郡部への移動者数を111人上回っている。

また、構成比で見ると、市部間の移動が最も多く52.2%を占めている。

表20 県内移動状況(県内転入) (単位：人)

区 分	平成11年		平成12年	
	数	構成比(%)	数	構成比(%)
総 数	31 312	100.0	30 638	100.0
市部間移動者数	16 239	51.9	15 984	52.2
郡部間移動者数	1 966	6.3	1 963	6.4
市部から郡部への移動者数(A)	6 701	21.4	6 290	20.5
郡部から市部への移動者数(B)	6 406	20.5	6 401	20.9
(B) - (A)	295	-	111	-

ウ 年齢階級別県内移動状況

転入をもとに県内移動を年齢階級別にみると、県外移動と同様に、20～29歳が36.3%と最も多く、次いで、30～39歳が17.5%、0～14歳が16.1%となっている。

表22 年齢階級別 県内移動状況 (単位：人)

年 齢 階 級	県 内 転 入			
	平成11年		平成12年	
	数	構成比(%)	数	構成比(%)
総 数	31 312	100.0	30 638	100.0
0～14歳	4 925	15.7	4 921	16.1
15～19	2 425	7.7	2 115	6.9
20～29	11 319	36.1	11 129	36.3
30～39	5 334	17.0	5 375	17.5
40～49	2 739	8.7	2 630	8.6
50～64	2 811	9.0	2 816	9.2
65歳以上	1 759	5.6	1 652	5.4
不 詳	-	-	-	-

イ 移動理由・男女別県内移動状況

転入をもとに、県内移動者の主因者と同伴者の割合をみると、主因者の占める割合は68.5%で、前年より0.7ポイント減少している。

次に、主因者の移動を移動理由別にみると、「婚姻等」「転勤」「住宅・通勤」が例年多くなっている。これを男女別にみると、男子は「転勤」が最も多く、次いで「住宅・通勤」となっており、女子は、「婚姻等」による理由が最も多くなっている。

表21 移動理由・男女別 県内移動状況 (単位：人)

移 動 理 由	県 内 転 入			
	計	構成比(%)	男	女
総 数	30 638	100.0	15 586	15 052
主 因 者 計	20 996	68.5 (100.0)	12 744	8 252
新規就職	1 531	(7.3)	862	669
転業・転職	1 004	(4.8)	698	306
廃業・退職	434	(2.1)	274	160
転勤	3 821	(18.2)	3 329	492
住宅・通勤	3 071	(14.6)	2 290	781
就学	923	(4.4)	546	377
卒業	224	(1.1)	93	131
婚姻等	4 098	(19.5)	1 589	2 509
その他	5 890	(28.1)	3 063	2 827
同 伴 者	9 642	31.5	2 842	6 800

次に、年齢階級別に主因者の主な移動理由をみると、15～19歳で「就学」が30.1%、20～29歳で「婚姻等」が26.2%、30～39歳、40～49歳で「転勤」がそれぞれ19.0%、28.6%と最も多くなっている。

表23 年齢階級別の主な県内移動理由 (単位：%)

年 齢 階 級	県 内 転 入						
	主 因 者					同伴者 構成比	
	1位	構成比	2位	構成比	3位		構成比
総 数	その他	19.2	婚姻等	13.4	転勤	12.5	31.5
0～14歳	その他	5.5	就学	0.8	住宅・通勤	0.5	92.6
15～19	就学	30.1	その他	14.2	新規就職	13.9	25.4
20～29	婚姻等	26.2	その他	15.2	転勤	12.2	16.8
30～39	転勤	19.0	その他	16.7	住宅・通勤	16.2	25.5
40～49	転勤	28.6	その他	23.7	住宅・通勤	17.0	19.7
50～64	その他	29.3	転勤	22.9	住宅・通勤	15.3	20.9
65歳以上	その他	77.5	住宅・通勤	7.6	廃業・退職	1.3	12.1

注) 構成比は、主因者・同伴者を含め、各年齢階級を100としたもの。

第1表 市町村別人口及び人口動態(自然動態)

市 町 村	平成12年10月1日現在(国調速報)				市 町 村	平成13年1月1日現在(推計)			
	人 口	世 帯 数		人 口		世 帯 数			
		総 数	男			女	総 数	男	女
県 計	1 528 107	722 679	805 428	583 646	県 計	1 528 033	722 621	805 412	584 419
市 計	1 194 507	567 537	626 970	462 974	市 計	1 194 888	567 668	627 220	463 694
下 関 市	252 390	118 522	133 868	100 777	下 関 市	252 275	118 466	133 809	100 921
宇 部 市	174 427	83 748	90 679	67 396	宇 部 市	174 610	83 848	90 762	67 633
山 口 市	140 458	67 104	73 354	55 925	山 口 市	140 798	67 219	73 579	56 037
萩 市	46 003	21 023	24 980	17 804	萩 市	45 983	21 017	24 966	17 821
徳 山 市	104 658	50 649	54 009	41 799	徳 山 市	104 526	50 601	53 925	41 788
防 府 市	117 726	56 319	61 407	43 347	防 府 市	117 651	56 221	61 430	43 292
下 松 市	53 097	25 429	27 668	20 089	下 松 市	53 158	25 457	27 701	20 142
岩 国 市	105 765	50 476	55 289	41 455	岩 国 市	105 806	50 504	55 302	41 510
小 野 田 市	45 084	21 327	23 757	16 734	小 野 田 市	45 119	21 355	23 764	16 768
光 市	46 422	21 979	24 443	17 218	光 市	46 449	21 989	24 460	17 260
長 門 市	24 092	11 050	13 042	8 837	長 門 市	24 064	11 050	13 014	8 847
柳 井 市	33 597	15 541	18 056	13 109	柳 井 市	33 647	15 553	18 094	13 140
美 祿 市	18 637	8 719	9 918	6 609	美 祿 市	18 603	8 717	9 886	6 602
新 南 陽 市	32 151	15 651	16 500	11 875	新 南 陽 市	32 199	15 671	16 528	11 933
町 村 計	333 600	155 142	178 458	120 672	町 村 計	333 145	154 953	178 192	120 725
久 賀 町	4 483	2 025	2 458	1 901	久 賀 町	4 478	2 028	2 450	1 906
大 東 町	7 374	3 307	4 067	3 124	大 東 町	7 319	3 274	4 045	3 113
橋 和 町	5 254	2 223	3 031	2 597	橋 和 町	5 240	2 232	3 008	2 591
和 木 町	5 901	2 616	3 285	2 603	和 木 町	5 885	2 613	3 272	2 593
由 宇 町	6 732	3 317	3 415	2 439	由 宇 町	6 754	3 340	3 414	2 449
玖 珂 町	9 669	4 515	5 154	3 221	玖 珂 町	9 681	4 510	5 171	3 220
本 郷 村	11 245	5 279	5 966	3 922	本 郷 村	11 227	5 274	5 953	3 924
周 東 町	1 375	628	747	576	周 東 町	1 378	628	750	574
周 東 町	14 616	6 863	7 753	5 279	周 東 町	14 640	6 852	7 788	5 296
錦 町	4 219	1 907	2 312	1 855	錦 町	4 223	1 901	2 322	1 855
大 畠 町	3 654	1 656	1 998	1 428	大 畠 町	3 655	1 661	1 994	1 427
美 川 町	1 828	836	992	786	美 川 町	1 821	834	987	788
美 和 町	5 271	2 472	2 799	1 915	美 和 町	5 246	2 464	2 782	1 913
上 関 町	4 307	1 960	2 347	1 982	上 関 町	4 286	1 953	2 333	1 974
大 和 町	8 258	3 934	4 324	2 774	大 和 町	8 245	3 933	4 312	2 779
田 布 施 町	16 221	7 714	8 507	5 753	田 布 施 町	16 252	7 724	8 528	5 764
平 生 町	14 578	6 689	7 889	5 035	平 生 町	14 556	6 669	7 887	5 040
熊 毛 町	16 038	7 619	8 419	5 540	熊 毛 町	16 094	7 657	8 437	5 560
鹿 野 町	4 520	2 091	2 429	1 582	鹿 野 町	4 505	2 087	2 418	1 584
徳 地 町	8 375	3 944	4 431	2 989	徳 地 町	8 353	3 930	4 423	2 991
秋 穂 町	7 940	3 761	4 179	2 546	秋 穂 町	7 906	3 747	4 159	2 545
小 郡 町	23 106	11 324	11 782	8 884	小 郡 町	23 094	11 318	11 776	8 903
阿 知 須 町	8 963	4 132	4 831	2 884	阿 知 須 町	8 986	4 149	4 837	2 896
楠 町	7 616	3 585	4 031	2 584	楠 町	7 601	3 584	4 017	2 579
山 陽 町	22 343	10 475	11 868	7 942	山 陽 町	22 286	10 460	11 826	7 948
菊 川 町	8 203	3 798	4 405	2 570	菊 川 町	8 202	3 808	4 394	2 586
豊 田 町	6 882	3 216	3 666	2 387	豊 田 町	6 874	3 210	3 664	2 384
豊 浦 町	20 499	9 427	11 072	7 241	豊 浦 町	20 429	9 388	11 041	7 239
豊 北 町	13 124	5 916	7 208	4 808	豊 北 町	13 075	5 888	7 187	4 795
美 東 町	6 429	2 953	3 476	2 057	美 東 町	6 425	2 951	3 474	2 056
秋 芳 町	6 479	2 953	3 526	2 165	秋 芳 町	6 436	2 935	3 501	2 161
三 隅 町	6 419	2 967	3 452	2 080	三 隅 町	6 411	2 970	3 441	2 077
日 置 町	4 668	2 127	2 541	1 630	日 置 町	4 672	2 121	2 551	1 631
油 谷 町	8 295	3 738	4 557	3 081	油 谷 町	8 254	3 715	4 539	3 077
川 上 村	1 221	553	668	429	川 上 村	1 213	546	667	428
阿 武 町	4 555	2 038	2 517	1 676	阿 武 町	4 550	2 032	2 518	1 680
阿 万 川 町	3 725	1 711	2 014	1 456	阿 万 川 町	3 723	1 704	2 019	1 451
阿 東 町	8 420	3 879	4 541	3 051	阿 東 町	8 399	3 867	4 532	3 054
む つ み 村	2 217	1 043	1 174	829	む つ み 村	2 203	1 041	1 162	826
須 佐 町	3 791	1 757	2 034	1 437	須 佐 町	3 793	1 761	2 032	1 437
旭 村	2 170	1 012	1 158	726	旭 村	2 176	1 017	1 159	728
福 栄 村	2 617	1 182	1 435	908	福 栄 村	2 599	1 177	1 422	903

注)人口・世帯数は、山口県人口移動調査により平成12年国勢調査速報値を起点に推計したもの。諸率(出生、死亡、自然増減、転入、転出、社会増減、日本人増減、

山口県人口移動
統計調査

出 総 数	生		死		亡		自 然 増 減			市 町 村		
	出生率 (%)	男	女	総 数	死亡率 (%)	男	女	総 数	増 減 率 (%)		男	女
13 131	8.6	6 712	6 419	15 131	9.9	7 925	7 206	2 000	1.3	1 213	787	県 計
10 822	9.1	5 509	5 313	10 859	9.1	5 726	5 133	37	0.0	217	180	市 計
2 117	8.4	1 072	1 045	2 303	9.1	1 208	1 095	186	0.7	136	50	下 関 市
1 598	9.2	832	766	1 482	8.5	804	678	116	0.7	28	88	宇 部 市
1 360	9.7	712	648	1 084	7.7	548	536	276	2.0	164	112	山 口 市
361	7.8	192	169	524	11.4	279	245	163	3.5	87	76	萩 市
962	9.2	498	464	945	9.0	515	430	17	0.2	17	34	徳 山 市
1 093	9.3	569	524	1 037	8.8	551	486	56	0.5	18	38	防 下 市
548	10.3	259	289	488	9.2	260	228	60	1.1	1	61	松 島 市
1 090	10.3	524	566	904	8.5	481	423	186	1.8	43	143	岩 国 市
412	9.1	207	205	415	9.2	224	191	3	0.1	17	14	小 野 市
414	8.9	211	203	448	9.7	236	212	34	0.7	25	9	光 市
169	7.0	85	84	303	12.6	141	162	134	5.6	56	78	長 門 市
226	6.7	113	113	397	11.8	202	195	171	5.1	89	82	柳 井 市
145	7.8	75	70	230	12.3	117	113	85	4.6	42	43	美 祢 市
327	10.2	160	167	299	9.3	160	139	28	0.9		28	新 南 陽 市
2 309	6.9	1 203	1 106	4 272	12.8	2 199	2 073	1 963	5.9	996	967	町 村 計
27	6.0	17	10	84	18.7	45	39	57	12.7	28	29	久 賀 町
34	4.6	10	24	134	18.2	64	70	100	13.6	54	46	大 東 町
33	6.3	17	16	122	23.2	47	75	89	16.9	30	59	和 木 町
22	3.7	12	10	113	19.1	54	59	91	15.4	42	49	橋 本 町
66	9.8	37	29	61	9.1	41	20	5	0.7	4	9	和 木 町
62	6.4	31	31	77	8.0	49	28	15	1.6	18	3	由 宇 町
85	7.6	48	37	110	9.8	60	50	25	2.2	12	13	玖 珂 町
7	5.1	3	4	24	17.5	14	10	17	12.4	11	6	本 郷 村
110	7.5	56	54	202	13.8	109	93	92	6.3	53	39	周 東 町
24	5.7	11	13	74	17.5	40	34	50	11.9	29	21	錦 町
23	6.3	12	11	48	13.1	27	21	25	6.8	15	10	大 畠 町
5	2.7	2	3	39	21.3	21	18	34	18.6	19	15	美 川 町
35	6.6	17	18	66	12.5	35	31	31	5.9	18	13	美 和 町
23	5.3	15	8	101	23.5	51	50	78	18.1	36	42	上 大 町
55	6.7	26	29	91	11.0	47	44	36	4.4	21	15	大 和 町
119	7.3	66	53	177	10.9	87	90	58	3.6	21	37	田 布 施 町
113	7.8	57	56	173	11.9	90	83	60	4.1	33	27	平 生 町
101	6.3	53	48	145	9.0	74	71	44	2.7	21	23	熊 毛 町
22	4.9	11	11	53	11.7	29	24	31	6.9	18	13	鹿 野 町
31	3.7	16	15	125	14.9	72	53	94	11.2	56	38	徳 地 町
56	7.1	27	29	81	10.2	43	38	25	3.1	16	9	秋 穂 町
249	10.8	139	110	160	6.9	91	69	89	3.9	48	41	小 阿 知 須 町
85	9.5	42	43	88	9.8	43	45	3	0.3	1	2	阿 須 町
71	9.3	40	31	104	13.7	52	52	33	4.3	12	21	楠 山 町
190	8.5	101	89	265	11.9	137	128	75	3.4	36	39	山 陽 町
72	8.8	38	34	85	10.4	44	41	13	1.6	6	7	菊 川 町
47	6.8	24	23	86	12.5	47	39	39	5.7	23	16	豊 田 町
118	5.8	56	62	253	12.3	130	123	135	6.6	74	61	豊 浦 町
60	4.6	30	30	214	16.3	99	115	154	11.7	69	85	豊 北 町
45	7.0	16	29	69	10.7	44	25	24	3.7	28	4	美 東 町
42	6.5	17	25	97	15.0	40	57	55	8.5	23	32	秋 芳 町
49	7.6	24	25	92	14.3	46	46	43	6.7	22	21	三 隅 町
33	7.1	18	15	65	13.9	29	36	32	6.9	11	21	日 置 町
43	5.2	26	17	127	15.3	68	59	84	10.1	42	42	油 谷 町
7	5.7	3	4	22	18.0	13	9	15	12.3	10	5	川 上 村
20	4.4	11	9	61	13.4	29	32	41	9.0	18	23	阿 武 町
22	5.9	12	10	43	11.5	19	24	21	5.6	7	14	阿 田 万 川 町
48	5.7	27	21	159	18.9	78	81	111	13.2	51	60	阿 東 町
11	5.0	6	5	42	18.9	15	27	31	14.0	9	22	む つ み 村
26	6.9	17	9	51	13.5	36	15	25	6.6	19	6	須 佐 町
9	4.1	6	3	34	15.7	15	19	25	11.5	9	16	旭 村
9	3.4	6	3	55	21.0	25	30	46	17.6	19	27	福 栄 村

外国人増減、総人口増減は、平成12年10月1日現在の人口（平成12年国勢調査速報値）に基づき、人口千対（‰）で算出したもの。

第1表 市町村別人口及び人口動態（社会動態）

市町村	転入													総数	
	総数	転入率 (%)	男		女		県外			県内			その他 (職権記載)		
			計	男	女	計	男	女	計	男	女	計	男	女	計
県計	62 823	41.1	34 523	28 300	31 612	18 586	13 026	30 638	15 586	15 052	573	351	222	66 871	43.8
市計	49 548	41.5	27 721	21 827	26 642	15 826	10 816	22 385	11 574	10 811	521	321	200	52 839	44.2
下関市	8 485	33.6	4 953	3 532	5 710	3 459	2 251	2 603	1 373	1 230	172	121	51	9 515	37.7
宇部市	6 249	35.8	3 470	2 779	3 254	1 862	1 392	2 946	1 583	1 363	49	25	24	6 429	36.9
山口市	7 967	56.7	4 353	3 614	4 177	2 389	1 788	3 753	1 942	1 811	37	22	15	7 378	52.5
萩市	1 643	35.7	871	772	826	468	358	798	392	406	19	11	8	1 893	41.1
徳山市	5 085	48.6	2 809	2 276	2 453	1 458	995	2 604	1 335	1 269	28	16	12	5 946	56.8
防府市	5 157	43.8	3 215	1 942	3 244	2 225	1 019	1 883	972	911	30	18	12	5 432	46.1
下松市	2 572	48.4	1 380	1 192	940	544	396	1 608	825	783	24	11	13	2 589	48.8
岩国市	4 267	40.3	2 371	1 896	2 779	1 588	1 191	1 427	747	680	61	36	25	5 003	47.3
小野田市	1 755	38.9	959	796	667	399	268	1 040	534	506	48	26	22	1 811	40.2
光市	1 768	38.1	932	836	726	394	332	1 025	525	500	17	13	4	1 989	42.8
長門市	920	38.2	485	435	407	220	187	511	264	247	2	1	1	1 010	41.9
柳井市	1 559	46.4	816	743	671	376	295	883	438	445	5	2	3	1 601	47.7
美祿市	685	36.8	359	326	242	139	103	429	212	217	14	8	6	753	40.4
新南陽市	1 436	44.7	748	688	546	305	241	875	432	443	15	11	4	1 490	46.3
町村計	13 275	39.8	6 802	6 473	4 970	2 760	2 210	8 253	4 012	4 241	52	30	22	14 032	42.1
久賀町	199	44.4	100	99	72	38	34	126	61	65	1	1	-	180	40.2
大島町	282	38.2	167	115	138	80	58	143	86	57	1	1	-	315	42.7
東和町	213	40.5	114	99	119	62	57	94	52	42	-	-	-	198	37.7
橘町	193	32.7	112	81	93	58	35	100	54	46	-	-	-	221	37.5
和木町	355	52.7	213	142	191	120	71	164	93	71	-	-	-	341	50.7
由宇町	395	40.9	190	205	172	89	83	223	101	122	-	-	-	327	33.8
玖珂町	554	49.3	281	273	169	92	77	379	186	193	6	3	3	498	44.3
本郷村	67	48.7	40	27	23	14	9	44	26	18	-	-	-	86	62.5
周東町	615	42.1	294	321	201	108	93	412	184	228	2	2	-	614	42.0
錦町	155	36.7	84	71	63	35	28	92	49	43	-	-	-	156	37.0
大畠町	126	34.5	66	60	43	26	17	83	40	43	-	-	-	167	45.7
美川町	66	36.1	30	36	20	8	12	46	22	24	-	-	-	56	30.6
美和町	178	33.8	91	87	85	46	39	93	45	48	-	-	-	190	36.0
上関町	134	31.1	82	52	60	34	26	72	46	26	2	2	-	160	37.1
大和町	238	28.8	122	116	62	34	28	176	88	88	-	-	-	343	41.5
田布施町	650	40.1	332	318	169	98	71	481	234	247	-	-	-	590	36.4
平生町	624	42.8	303	321	203	105	98	418	196	222	3	2	1	540	37.0
熊毛町	728	45.4	369	359	210	117	93	516	251	265	2	1	1	668	41.7
鹿野町	123	27.2	53	70	43	21	22	80	32	48	-	-	-	161	35.6
徳地町	258	30.8	123	135	83	44	39	174	78	96	1	1	-	280	33.4
秋穂町	283	35.6	123	160	60	24	36	223	99	124	-	-	-	289	36.4
小郡町	1 608	69.6	854	754	819	478	341	787	376	411	2	-	2	1 840	79.6
阿知須町	491	54.8	254	237	138	81	57	351	171	180	2	2	-	389	43.4
楠町	268	35.2	137	131	58	36	22	208	100	108	2	1	1	312	41.0
山陽町	924	41.4	500	424	341	206	135	569	289	280	14	5	9	993	44.4
菊川町	392	47.8	196	196	103	57	46	287	137	150	2	2	-	331	40.4
豊田町	215	31.2	95	120	74	33	41	140	62	78	1	-	1	290	42.1
豊浦町	709	34.6	352	357	262	139	123	445	212	233	2	1	1	875	42.7
豊北町	386	29.4	186	200	153	70	83	230	113	117	3	3	-	464	35.4
美東町	205	31.9	104	101	62	28	34	137	73	64	6	3	3	213	33.1
秋芳町	167	25.8	77	90	58	31	27	109	46	63	-	-	-	208	32.1
三隅町	225	35.1	111	114	84	41	43	141	70	71	-	-	-	260	40.5
日置町	130	27.8	64	66	31	16	15	99	48	51	-	-	-	169	36.2
油谷町	198	23.9	104	94	83	42	41	115	62	53	-	-	-	280	33.8
川上村	38	31.1	20	18	14	9	5	24	11	13	-	-	-	46	37.7
阿武町	146	32.1	65	81	59	28	31	87	37	50	-	-	-	148	32.5
田万川町	123	33.0	68	55	83	46	37	40	22	18	-	-	-	162	43.5
阿東町	273	32.4	165	108	120	85	35	153	80	73	-	-	-	297	35.3
むつみ村	63	28.4	30	33	25	13	12	38	17	21	-	-	-	69	31.1
須佐町	112	29.5	58	54	58	36	22	54	22	32	-	-	-	139	36.7
旭村	85	39.2	38	47	24	12	12	61	26	35	-	-	-	69	31.8
福栄村	81	31.0	35	46	42	20	22	39	15	24	-	-	-	98	37.4

山口県人口移動
統計調査

転		出									社 会 増 減				市 町 村
男	女	県 計	外		県 内			そ の 他 (職権消除)			総 数	増減率 (%)	男	女	
			男	女	計	男	女	計	男	女					
36 119	30 752	35 846	20 277	15 569	30 660	15 588	15 072	365	254	111	4 048	2.6	1 596	2 452	県 計
29 114	23 725	30 240	17 320	12 920	22 291	11 583	10 708	308	211	97	3 291	2.8	1 393	1 898	市 計
5 430	4 085	6 782	3 959	2 823	2 684	1 436	1 248	49	35	14	1 030	4.1	477	553	下 関 市
3 515	2 914	3 639	2 074	1 565	2 719	1 390	1 329	71	51	20	180	1.0	45	135	宇 部 市
4 116	3 262	4 187	2 330	1 857	3 133	1 746	1 387	58	40	18	589	4.2	237	352	山 口 市
965	928	913	481	432	961	475	486	19	9	10	250	5.4	94	156	萩 市
3 301	2 645	3 080	1 807	1 273	2 848	1 486	1 362	18	8	10	861	8.2	492	369	徳 山 市
3 336	2 096	3 600	2 388	1 212	1 814	934	880	18	14	4	275	2.3	121	154	防 府 市
1 349	1 240	1 138	623	515	1 445	720	725	6	6	-	17	0.3	31	48	下 松 市
2 637	2 366	3 228	1 722	1 506	1 747	902	845	28	13	15	736	7.0	266	470	岩 国 市
973	838	732	420	312	1 067	544	523	12	9	3	56	1.2	14	42	小 野 田 市
990	999	981	505	476	1 002	481	521	6	4	2	221	4.8	58	163	光 市
500	510	476	236	240	534	264	270	-	-	-	90	3.7	15	75	長 門 市
831	770	667	344	323	929	483	446	5	4	1	42	1.3	15	27	柳 井 市
386	367	269	138	131	478	242	236	6	6	-	68	3.6	27	41	美 祿 市
785	705	548	293	255	930	480	450	12	12	-	54	1.7	37	17	新 南 陽 市
7 005	7 027	5 606	2 957	2 649	8 369	4 005	4 364	57	43	14	757	2.3	203	554	町 村 計
87	93	76	35	41	103	51	52	1	1	-	19	4.2	13	6	久 賀 町
176	139	119	61	58	195	114	81	1	1	-	33	4.5	9	24	大 島 町
94	104	89	37	52	108	56	52	1	1	-	15	2.9	20	5	東 和 町
100	121	110	51	59	107	45	62	4	4	-	28	4.7	12	40	橘 町
179	162	190	101	89	150	78	72	1	-	1	14	2.1	34	20	和 木 町
165	162	165	85	80	162	80	82	-	-	-	68	7.0	25	43	由 宇 町
237	261	183	90	93	309	143	166	6	4	2	56	5.0	44	12	玖 珂 町
47	39	26	15	11	60	32	28	-	-	-	19	13.8	7	12	本 郷 村
307	307	223	126	97	389	180	209	2	1	1	1	0.1	13	14	周 東 町
73	83	46	12	34	110	61	49	-	-	-	1	0.2	11	12	錦 町
75	92	62	30	32	105	45	60	-	-	-	41	11.2	9	32	大 畠 町
21	35	20	11	9	36	10	26	-	-	-	10	5.5	9	1	美 川 町
92	98	83	43	40	107	49	58	-	-	-	12	2.3	1	11	美 和 町
82	78	62	30	32	97	51	46	1	1	-	26	6.0	-	26	上 関 町
163	180	111	52	59	230	110	120	2	1	1	105	12.7	41	64	大 和 町
305	285	215	121	94	375	184	191	-	-	-	60	3.7	27	33	田 布 施 町
270	270	204	106	98	334	162	172	2	2	-	84	5.8	33	51	平 生 町
354	314	257	147	110	404	200	204	7	7	-	60	3.7	15	45	熊 毛 町
73	88	45	17	28	116	56	60	-	-	-	38	8.4	20	18	鹿 野 町
142	138	90	50	40	189	91	98	1	1	-	22	2.6	19	3	徳 地 町
126	163	78	37	41	211	89	122	-	-	-	6	0.8	3	3	秋 穂 町
967	873	837	467	370	999	497	502	4	3	1	232	10.0	113	119	小 郡 町
190	199	163	87	76	225	103	122	1	-	1	102	11.4	64	38	阿 知 須 町
151	161	87	44	43	224	107	117	1	-	1	44	5.8	14	30	橘 町
540	453	479	286	193	514	254	260	-	-	-	69	3.1	40	29	山 陽 町
166	165	114	61	53	211	100	111	6	5	1	61	7.4	30	31	菊 川 町
142	148	85	38	47	205	104	101	-	-	-	75	10.9	47	28	豊 田 町
405	470	340	171	169	529	230	299	6	4	2	166	8.1	53	113	豊 浦 町
225	239	198	102	96	263	120	143	3	3	-	78	5.9	39	39	豊 北 町
101	112	58	32	26	155	69	86	-	-	-	8	1.2	3	11	美 東 町
103	105	65	34	31	143	69	74	-	-	-	41	6.3	26	15	秋 芳 町
121	139	91	49	42	169	72	97	-	-	-	35	5.5	10	25	三 隅 町
85	84	63	30	33	105	55	50	1	-	1	39	8.4	21	18	日 置 町
131	149	112	54	58	168	77	91	-	-	-	82	9.9	27	55	油 谷 町
28	18	21	17	4	25	11	14	-	-	-	8	6.6	8	-	川 上 村
66	82	73	32	41	75	34	41	-	-	-	2	0.4	1	1	阿 武 町
83	79	106	58	48	55	24	31	1	1	-	39	10.5	15	24	田 万 川 町
164	133	124	79	45	173	85	88	-	-	-	24	2.9	1	25	阿 東 町
29	40	20	5	15	49	24	25	-	-	-	6	2.7	1	7	む つ み 村
61	78	65	25	40	74	36	38	-	-	-	27	7.1	3	24	須 佐 町
36	33	18	11	7	47	22	25	4	3	1	16	7.4	2	14	旭 村
43	55	33	18	15	64	25	39	1	-	1	17	6.5	8	9	福 栄 村

第1表 市町村別人口及び人口動態（総人口増減）

市 町 村	(社 会 増 減 の 内 訳)									日 本 人 増 減 (1)			
	県 外			県 内			そ の 他			総 数	男	女	
	計	男	女	計	男	女	計	男	女				増減率 (%)
県 計	4 234	1 691	2 543	22	2	20	208	97	111	6 048	4.0	2 809	3 239
市 計	3 598	1 494	2 104	94	9	103	213	110	103	3 328	2.8	1 610	1 718
下 関 市	1 072	500	572	81	63	18	123	86	37	1 216	4.8	613	603
宇 部 市	385	212	173	227	193	34	22	26	4	64	0.4	17	47
山 口 市	10	59	69	620	196	424	21	18	3	865	6.2	401	464
萩 市	87	13	74	163	83	80	-	2	2	413	9.0	181	232
徳 山 市	627	349	278	244	151	93	10	8	2	844	8.1	509	335
防 府 市	356	163	193	69	38	31	12	4	8	219	1.9	103	116
下 松 市	198	79	119	163	105	58	18	5	13	43	0.8	30	13
岩 国 市	449	134	315	320	155	165	33	23	10	550	5.2	223	327
小 野 田 市	65	21	44	27	10	17	36	17	19	59	1.3	31	28
光 市	255	111	144	23	44	21	11	9	2	255	5.5	83	172
長 門 市	69	16	53	23	-	23	2	1	1	224	9.3	71	153
柳 井 市	4	32	28	46	45	1	-	2	2	213	6.3	104	109
美 祢 市	27	1	28	49	30	19	8	2	6	153	8.2	69	84
新 南 陽 市	2	12	14	55	48	7	3	1	4	26	0.8	37	11
町 村 計	636	197	439	116	7	123	5	13	8	2 720	8.2	1 199	1 521
久 賀 町	4	3	7	23	10	13	-	-	-	38	8.5	15	23
大 島 町	19	19	-	52	28	24	-	-	-	133	18.0	63	70
東 和 町	30	25	5	14	4	10	1	1	-	74	14.1	10	64
橋 町	17	7	24	7	9	16	4	4	-	119	20.2	30	89
和 木 町	1	19	18	14	15	1	1	-	1	19	2.8	30	11
由 宇 町	7	4	3	61	21	40	-	-	-	53	5.5	7	46
玖 珂 町	14	2	16	70	43	27	-	1	1	31	2.8	32	1
本 郷 村	3	1	2	16	6	10	-	-	-	36	26.2	18	18
周 東 町	22	18	4	23	4	19	-	1	1	91	6.2	66	25
錦 町	17	23	6	18	12	6	-	-	-	51	12.1	18	33
大 畠 町	19	4	15	22	5	17	-	-	-	66	18.1	24	42
美 川 町	-	3	3	10	12	2	-	-	-	24	13.1	10	14
美 和 町	2	3	1	14	4	10	-	-	-	43	8.2	19	24
上 関 町	2	4	6	25	5	20	1	1	-	104	24.1	36	68
大 和 町	49	18	31	54	22	32	2	1	1	141	17.1	62	79
田 布 施 町	46	23	23	106	50	56	-	-	-	2	0.1	6	4
平 生 町	1	1	-	84	34	50	1	-	1	24	1.6	-	24
熊 毛 町	47	30	17	112	51	61	5	6	1	16	1.0	6	22
鹿 野 町	2	4	6	36	24	12	-	-	-	69	15.3	38	31
徳 地 町	7	6	1	15	13	2	-	-	-	116	13.9	75	41
秋 穂 町	18	13	5	12	10	2	-	-	-	31	3.9	19	12
小 郡 町	18	11	29	212	121	91	2	3	1	143	6.2	65	78
阿 知 須 町	25	6	19	126	68	58	1	2	1	99	11.0	63	36
橋 町	29	8	21	16	7	9	1	1	-	77	10.1	26	51
山 陽 町	138	80	58	55	35	20	14	5	9	144	6.4	76	68
菊 川 町	11	4	7	76	37	39	4	3	1	48	5.9	24	24
豊 田 町	11	5	6	65	42	23	1	-	1	114	16.6	70	44
豊 浦 町	78	32	46	84	18	66	4	3	1	301	14.7	127	174
豊 北 町	45	32	13	33	7	26	-	-	-	232	17.7	108	124
美 東 町	4	4	8	18	4	22	6	3	3	32	5.0	25	7
秋 芳 町	7	3	4	34	23	11	-	-	-	96	14.8	49	47
三 隅 町	7	8	1	28	2	26	-	-	-	78	12.2	32	46
日 置 町	32	14	18	6	7	1	1	-	1	71	15.2	32	39
油 谷 町	29	12	17	53	15	38	-	-	-	166	20.0	69	97
川 上 村	7	8	1	1	-	1	-	-	-	23	18.8	18	5
阿 武 町	14	4	10	12	3	9	-	-	-	43	9.4	19	24
田 万 川 町	23	12	11	15	2	13	1	1	-	60	16.1	22	38
阿 東 町	4	6	10	20	5	15	-	-	-	135	16.0	50	85
む つ み 村	5	8	3	11	7	4	-	-	-	37	16.7	8	29
須 佐 町	7	11	18	20	14	6	-	-	-	52	13.7	22	30
旭 村	6	1	5	14	4	10	4	3	1	9	4.1	7	2
福 栄 村	9	2	7	25	10	15	1	-	1	63	24.1	27	36

山口県人口移動
統計調査

外国人増減(2)				総人口増減(1)+(2)				平成12年1月1日現在(推計)*				市 町 村
総 数	増減率 (%)	男	女	総 数	増減率 (%)	男	女	人 口			世 帯 数	
								総 数	男	女		
7	0.0	48	41	6 055	4.0	2 857	3 198	1 538 978	727 411	811 567	586 460	県 計
77	0.1	62	15	3 405	2.9	1 672	1 733	1 202 650	570 937	631 713	464 511	市 計
119	0.5	50	69	1 335	5.3	663	672	254 904	119 431	135 473	101 232	下 関 市
-	-	4	4	64	0.4	21	43	175 192	84 030	91 162	67 435	宇 部 市
27	0.2	24	3	892	6.4	425	467	140 216	66 991	73 225	55 697	山 口 市
50	1.1	10	40	363	7.9	171	192	46 576	21 225	25 351	17 701	萩 市
6	0.1	5	11	838	8.0	514	324	105 986	51 403	54 583	42 233	徳 山 市
3	0.0	8	5	222	1.9	111	111	118 410	56 585	61 825	43 528	防 府 市
6	0.1	9	3	37	0.7	21	16	53 415	25 631	27 784	20 239	下 松 市
11	0.1	9	2	561	5.3	232	329	106 231	50 661	55 570	41 303	岩 国 市
49	1.1	28	21	108	2.4	59	49	45 237	21 340	23 897	16 810	小 野 田 市
10	0.2	4	6	265	5.7	87	178	46 840	22 147	24 693	17 440	光 市
28	1.2	20	8	196	8.1	51	145	24 517	11 246	13 271	8 239	長 門 市
28	0.8	9	19	185	5.5	95	90	34 006	15 713	18 293	13 299	柳 井 市
12	0.6	8	4	165	8.9	77	88	18 837	8 840	9 997	6 835	美 祿 市
6	0.2	-	6	32	1.0	37	5	32 283	15 694	16 589	11 831	新 南 陽 市
70	0.2	14	56	2 650	7.9	1 185	1 465	336 328	156 474	179 854	121 949	町 村 計
1	0.2	-	1	39	8.7	15	24	4 557	2 064	2 493	2 004	久 賀 町
-	-	1	1	133	18.0	62	71	7 383	3 340	4 043	3 105	大 島 町
1	0.2	1	-	73	13.9	9	64	5 364	2 266	3 098	2 649	東 和 町
4	0.7	-	4	115	19.5	30	85	5 987	2 636	3 351	2 654	橋 町
14	2.1	6	8	33	4.9	36	3	6 741	3 322	3 419	2 463	和 木 町
1	0.1	1	-	54	5.6	8	46	9 693	4 515	5 178	3 292	由 宇 町
12	1.1	3	9	43	3.8	35	8	11 077	5 222	5 855	3 292	玖 珂 町
3	2.2	-	3	33	24.0	18	15	1 448	678	770	657	本 郷 村
6	0.4	1	7	97	6.6	65	32	14 896	6 986	7 910	5 417	周 東 町
11	2.6	4	7	40	9.5	14	26	4 193	1 894	2 299	1 780	錦 町
-	-	-	-	66	18.1	24	42	3 720	1 681	2 039	1 462	大 島 町
1	0.5	-	1	23	12.6	10	13	1 816	837	979	824	美 川 町
-	-	-	-	43	8.2	19	24	5 280	2 467	2 813	1 947	美 和 町
2	0.5	-	2	102	23.7	36	66	4 377	1 984	2 393	2 059	上 関 町
-	-	1	1	141	17.1	61	80	8 316	3 950	4 366	2 745	大 和 町
10	0.6	5	5	12	0.7	11	1	16 244	7 737	8 507	5 772	田 布 施 町
20	1.4	5	15	44	3.0	5	39	14 633	6 728	7 905	5 031	平 生 町
12	0.7	4	8	4	0.2	10	14	16 183	7 696	8 487	5 570	熊 毛 町
1	0.2	-	1	68	15.0	38	30	4 621	2 163	2 458	1 693	鹿 野 町
5	0.6	-	5	111	13.3	75	36	8 506	4 017	4 489	3 021	鹿 地 町
6	0.8	-	6	25	3.1	19	6	7 921	3 759	4 162	2 565	秋 穂 町
-	-	8	8	143	6.2	73	70	23 243	11 416	11 827	8 861	小 郡 町
10	1.1	7	3	89	9.9	56	33	8 829	4 083	4 746	2 936	阿 知 須 町
3	0.4	1	2	80	10.5	27	53	7 576	3 544	4 032	2 605	橋 町
18	0.8	3	15	162	7.3	79	83	22 446	10 467	11 979	7 946	山 陽 町
2	0.2	1	1	46	5.6	23	23	8 221	3 834	4 387	2 594	菊 川 町
3	0.4	-	3	111	16.1	70	41	7 034	3 329	3 705	2 469	豊 田 町
4	0.2	-	4	297	14.5	127	170	20 743	9 480	11 263	7 344	豊 浦 町
8	0.6	1	7	224	17.1	107	117	13 258	5 974	7 284	4 802	豊 北 町
5	0.8	2	3	37	5.8	27	10	6 450	2 981	3 469	2 128	美 東 町
-	-	-	-	96	14.8	49	47	6 584	3 025	3 559	2 182	秋 芳 町
1	0.2	1	-	77	12.0	31	46	6 512	3 028	3 484	2 031	三 隅 町
4	0.9	4	-	67	14.4	28	39	4 752	2 146	2 606	1 613	日 置 町
8	1.0	1	7	158	19.0	68	90	8 426	3 762	4 664	3 067	油 谷 町
-	-	-	-	23	18.8	18	5	1 246	576	670	464	川 上 村
-	-	-	-	43	9.4	19	24	4 610	2 065	2 545	1 712	阿 武 町
8	2.1	3	5	52	14.0	19	33	3 807	1 742	2 065	1 455	田 万 川 町
1	0.1	1	-	136	16.2	51	85	8 566	3 941	4 625	3 100	阿 東 町
-	-	1	1	37	16.7	7	30	2 345	1 120	1 225	929	む つ み 村
-	-	1	1	52	13.7	21	31	3 853	1 789	2 064	1 448	須 佐 町
-	-	-	-	9	4.1	7	2	2 185	1 014	1 171	714	旭 村
1	0.4	1	-	62	23.7	26	36	2 686	1 216	1 470	914	福 栄 村

注) *は、平成7年国勢調査結果を起点に推計したものの。