

山口県人口の動き

平成13年山口県人口移動統計調査結果概要

山口県人口の推移

1 総人口

平成13年10月1日現在の本県人口は、1,522,749人(県推計)であり、前年と比べると、実数で5,215人減少している。過去の推移をみると、昭和33年の1,622,909人を頂点として減少に転じた人口は、昭和45年の1,511,448人を境に昭和46年から小幅ではあるが年々増加していた。

しかし、昭和60年の1,601,627人を境に昭和61年から再び減少に転じている。

なお、本年(1月1日～12月31日)の人口増減をみると、自然増減数は1,945人の自然減となった。また、県外転入・転出に伴う社会増減数は3,919人の社会減となっている。

表1 県人口の推移

(単位：人)

年次	総人口	対前年増減		年次	総人口	対前年増減		年次	総人口	対前年増減	
		率(%)	率(%)			率(%)	率(%)				
昭和22年	1 479 244	103 748	7.5	昭和41年	1 533 848	9 725	0.6	昭和61年	1 598 376	3 251	0.2
23	1 505 532	26 288	1.8	42	1 529 430	4 418	0.3	62	1 593 302	5 074	0.3
24	1 551 600	46 068	3.1	43	1 518 871	10 559	0.7	63	1 588 337	4 965	0.3
25	1 540 882	10 718	0.7	44	1 512 739	6 132	0.4	平成元	1 581 766	6 571	0.4
26	1 552 680	11 798	0.8	45	1 511 448	1 291	0.1	2	1 572 616	9 150	0.6
27	1 573 244	20 564	1.3	46	1 513 571	2 123	0.1	3	1 567 343	5 273	0.3
28	1 588 111	14 867	0.9	47	1 524 008	10 437	0.7	4	1 563 840	3 503	0.2
29	1 599 036	10 925	0.7	48	1 531 767	7 759	0.5	5	1 560 342	3 498	0.2
30	1 609 839	10 803	0.7	49	1 542 259	10 492	0.7	6	1 558 661	1 681	0.1
31	1 617 219	7 380	0.5	50	1 555 218	12 959	0.8	7	1 555 543	3 118	0.2
32	1 619 072	1 853	0.1	51	1 564 803	9 585	0.6	8	1 550 853	4 690	0.3
33	1 622 909	3 837	0.2	52	1 572 493	7 690	0.5	9	1 546 381	4 472	0.3
34	1 617 721	5 188	0.3	53	1 579 666	7 173	0.5	10	1 541 553	4 828	0.3
35	1 602 207	15 514	1.0	54	1 582 671	3 005	0.2	11	1 535 815	5 738	0.4
36	1 593 529	8 678	0.5	55	1 587 079	4 408	0.3	12	1 527 964	7 851	0.5
37	1 584 906	8 623	0.5	56	1 592 284	5 205	0.3	13	1 522 749	5 215	0.3
38	1 569 018	15 888	1.0	57	1 598 136	5 852	0.4				
39	1 551 283	17 735	1.1	58	1 599 747	1 611	0.1				
40	1 543 573	7 710	0.5	59	1 600 346	599	0.0				
				60	1 601 627	1 281	0.1				

注) 1 各年10月1日現在(ただし、昭和23年は8月1日現在)

2 昭和22年は、総務省「臨時国勢調査」による現在人口、昭和23年は、総務省「常住人口調査」による人口。

3 昭和25、30、35、40、45、50、55、60、平成2、7、12年は、総務省「国勢調査」による常住人口。

4 昭和41～44年、46～49年、51～54年、56～59年、61～平成元年、3～6年、8～11年は、国勢調査の確定値に基づき、補間法により補正した県推計人口。

5 平成13年は、平成12年国勢調査の確定値を起点に推計した県推計人口。

6 その他の年は、総務省「10月1日現在推計人口」。

表2 総人口増減数の推移

(単位：人)

年次	総人口増減 増減率(%)	自然増減		出生児数	死亡者数	社会増減		県外 転入者数	県外 転出者数	外国人増減 増減率(%)	(1)+(2)+(3) 増減率(%)
		(1) 増減率(%)	(2) 増減率(%)			(2) 増減率(%)	(3) 増減率(%)				
昭和42年	3 163 2.1	12 896 8.4	25 180 12 294	15 701 10.3	47 205 62 906	348 0.2	3 163 2.1			3 163 2.1	
43	5 001 3.3	11 836 7.8	24 001 12 165	16 451 10.8	50 300 66 751	386 0.3	5 001 3.3			5 001 3.3	
44	4 650 3.1	11 598 7.7	23 881 12 283	15 972 10.6	51 659 67 631	276 0.2	4 650 3.1			4 650 3.1	
45	907 0.6	11 388 7.5	24 162 12 774	12 227 8.1	51 849 64 076	68 0.0	907 0.6			907 0.6	
46	3 139 2.1	13 132 8.7	25 305 12 173	9 850 6.5	54 524 64 374	143 0.1	3 139 2.1			3 139 2.1	
47	7 717 5.1	13 379 8.8	25 705 12 326	6 194 4.1	52 413 58 607	7 0.0	7 717 5.1			7 717 5.1	
48	8 386 5.5	13 867 9.1	26 012 12 145	7 854 5.1	52 487 60 341	148 0.1	8 386 5.5			8 386 5.5	
49	8 320 5.4	12 602 8.2	25 032 12 430	4 922 3.2	50 229 55 151	318 0.2	8 320 5.4			8 320 5.4	
50	9 069 5.8	11 898 7.7	23 745 11 847	2 822 1.8	47 234 50 056	148 0.1	9 069 5.8			9 069 5.8	
51	8 950 5.7	10 466 6.7	22 869 12 403	1 272 0.8	45 324 46 596	91 0.1	8 950 5.7			8 950 5.7	
52	7 655 4.9	10 225 6.5	22 108 11 883	2 228 1.4	45 615 47 843	20 0.0	7 655 4.9			7 655 4.9	
53	6 096 3.9	9 308 5.9	21 103 11 795	3 264 2.1	44 438 47 702	82 0.1	6 096 3.9			6 096 3.9	
54	3 009 1.9	8 523 5.4	20 261 11 738	5 139 3.2	43 463 48 602	85 0.1	3 009 1.9			3 009 1.9	
55	3 196 2.0	7 461 4.7	19 760 12 299	4 018 2.5	43 139 47 157	46 0.0	3 196 2.0			3 196 2.0	
56	4 300 2.7	7 024 4.4	19 092 12 068	2 583 1.6	44 639 47 222	20 0.0	4 300 2.7			4 300 2.7	
57	4 514 2.8	7 124 4.5	18 820 11 696	2 531 1.6	44 921 47 452	43 0.0	4 514 2.8			4 514 2.8	
58	694 0.4	6 260 3.9	18 597 12 337	5 424 3.4	40 669 46 093	79 0.0	694 0.4			694 0.4	
59	500 0.3	6 476 4.0	18 448 11 972	6 084 3.8	40 531 46 615	168 0.1	500 0.3			500 0.3	
60	688 0.4	5 344 3.3	17 624 12 280	6 040 3.8	39 697 45 737	218 0.1	688 0.4			688 0.4	
61	3 477 2.2	4 473 2.8	16 811 12 338	8 076 5.1	38 512 46 588	119 0.1	3 477 2.2			3 477 2.2	
62	4 279 2.7	3 815 2.4	16 034 12 219	7 971 5.0	38 167 46 138	176 0.1	4 279 2.7			4 279 2.7	
63	4 506 2.8	2 510 1.6	15 244 12 734	6 936 4.4	36 928 43 864	166 0.1	4 506 2.8			4 506 2.8	
平成元	5 972 3.8	1 863 1.2	14 502 12 639	7 821 4.9	37 142 44 963	46 0.0	5 972 3.8			5 972 3.8	
2	7 286 4.6	520 0.3	13 784 13 264	8 065 5.1	36 941 45 006	45 0.0	7 286 4.6			7 286 4.6	
3	4 141 2.6	722 0.5	13 979 13 257	5 428 3.5	38 061 43 489	432 0.3	4 141 2.6			4 141 2.6	
4	3 404 2.2	242 0.2	13 536 13 778	3 672 2.3	38 109 41 781	113 0.1	3 404 2.2			3 404 2.2	
5	3 128 2.0	458 0.3	13 523 13 981	2 799 1.8	37 471 40 270	123 0.1	3 128 2.0			3 128 2.0	
6	1 493 1.0	378 0.2	14 065 13 687	1 853 1.2	36 167 38 020	288 0.2	1 493 1.0			1 493 1.0	
7	3 253 2.1	1 249 0.8	13 295 14 544	1 905 1.0	35 808 37 713	469 0.3	3 253 2.1			3 253 2.1	
8	3 715 2.4	544 0.4	13 435 13 979	3 456 2.2	34 795 38 251	76 0.0	3 715 2.4			3 715 2.4	
9	3 605 2.3	965 0.6	13 218 14 183	2 759 1.8	35 008 37 767	52 0.0	3 605 2.3			3 605 2.3	
10	3 797 2.5	1 530 1.0	13 304 14 834	2 600 1.7	35 340 37 940	74 0.0	3 797 2.5			3 797 2.5	
11	5 349 3.5	2 283 1.5	13 168 15 451	3 383 2.2	33 629 37 012	34 0.0	5 349 3.5			5 349 3.5	
12	6 055 4.0	2 000 1.3	13 131 15 131	4 234 2.8	31 612 35 846	7 0.0	6 055 4.0			6 055 4.0	
13	5 447 3.6	1 945 1.3	13 032 14 977	3 919 2.6	31 765 35 684	90 0.1	5 447 3.6			5 447 3.6	

注) 1 各年1月1日～12月31日の1年間の増減数。

2 総人口増減数は、(1)+(2)+(3)に県内移動(転入・転出)及びその他(職権による記載・職権による消除)を含んだ数。

3 社会増減数=県外転入者数-県外転出者数

4 昭和46年以前の総人口増減数は、県内移動の転入及びその他が調査対象外であったため、それらは含まれない数となっている。

5 諸率(総人口増減、自然増減、社会増減、外国人増減等)は、各年10月1日現在の人口(表1)に基づき、人口千対(%)で算出したもの。

2 男女別人口

男女別に人口をみると、男子が女子より82,997人少なく、性比（女子100人につき男子）は89.7と前年と同率となっている。

表3 男女別人口の推移

（単位：人）

年次	総人口	男	女	性比 (女100人 につき男)
55	1 587 079	759 255	827 824	91.7
60	1 601 627	763 803	837 824	91.2
平成 2	1 572 616	744 844	827 772	90.0
7	1 555 543	736 555	818 988	89.9
12	1 527 964	722 683	805 281	89.7
13	1 522 749	719 876	802 873	89.7

注) 各年10月1日現在の総務省「国勢調査」による常住人口
(ただし、平成13年は県推計人口)

3 市部・郡部別人口

市部・郡部別に人口をみると、市部の構成比は、78.3%を占め、前回と比べ0.1ポイント上昇し、引き続き市部へ集中する傾向を示している。

表4 市部・郡部別人口の推移

（単位：人）

年次	総人口	市部		郡部	
		構成比(%)		構成比(%)	
昭和 50	1 555 218	1 181 772	76.0	373 446	24.0
55	1 587 079	1 212 525	76.4	374 554	23.6
60	1 601 627	1 233 449	77.0	368 178	23.0
平成 2	1 572 616	1 218 063	77.5	354 553	22.5
7	1 555 543	1 211 439	77.9	344 104	22.1
12	1 527 964	1 194 502	78.2	333 462	21.8
13	1 522 749	1 192 010	78.3	330 739	21.7

注) 1 市部・郡部の区別は、現在の行政区画による。
2 各年10月1日現在の総務省「国勢調査」による常住人口
(ただし、平成13年は県推計人口)

4 広域市町村圏別人口

広域市町村圏別に人口をみると、山口・防府地区が前回に比べわずかながら増加しているが、他地区は減少傾向にある。

また、構成比でみると、前回に比べ、山口・防府地区が0.1ポイント上昇している。

表5 広域市町村圏別人口の推移

年次	総人口	岩国	柳井	周南	山口・防府	宇部・小野田	下関	長門	萩
(単位：人)									
昭和 50年	1 555 218	169 125	98 962	286 706	276 991	267 659	322 300	51 421	82 054
55	1 587 079	171 208	95 824	295 662	291 699	275 198	325 478	50 892	81 118
60	1 601 627	169 010	92 732	296 715	307 512	282 072	324 585	50 259	78 742
平成 2	1 572 616	165 379	87 914	290 602	310 932	280 034	315 643	47 656	74 456
7	1 555 543	163 306	83 221	286 644	317 070	278 817	310 717	45 565	70 203
12	1 527 964	160 717	79 151	281 381	318 924	276 921	301 097	43 473	66 300
13	1 522 749	159 916	78 539	280 623	319 606	276 088	299 295	42 996	65 686
対前回増減率 (単位：%)									
昭和 50年	2.9	2.5	2.9	8.9	4.4	2.4	2.1	3.4	3.9
55	2.0	1.2	3.2	3.1	5.3	2.8	1.0	1.0	1.1
60	0.9	1.3	3.2	0.4	5.4	2.5	0.3	1.2	2.9
平成 2	1.8	2.1	5.2	2.1	1.1	0.7	2.8	5.2	5.4
7	1.1	1.3	5.3	1.4	2.0	0.4	1.6	4.4	5.7
12	1.8	1.6	4.9	1.8	0.6	0.7	3.1	4.6	5.6
13	0.3	0.5	0.8	0.3	0.2	0.3	0.6	1.1	0.9
構成比 (単位：%)									
昭和 50	100.0	10.9	6.4	18.4	17.8	17.2	20.7	3.3	5.3
55	100.0	10.8	6.0	18.6	18.4	17.3	20.5	3.2	5.1
60	100.0	10.6	5.8	18.5	19.2	17.6	20.3	3.1	4.9
平成 2	100.0	10.5	5.6	18.5	19.8	17.8	20.1	3.0	4.7
7	100.0	10.5	5.3	18.4	20.4	17.9	20.0	2.9	4.5
12	100.0	10.5	5.2	18.4	20.9	18.1	19.7	2.8	4.3
13	100.0	10.5	5.2	18.4	21.0	18.1	19.7	2.8	4.3

注) 各年10月1日現在の総務省「国勢調査」による常住人口(ただし、平成13年は県推計人口)

平成 13 年の人口移動概要

1 市町村別 総人口の増減状況

市町村別に総人口の増減状況を見ると、5 6 市町村のうち4 市6町で増加した。

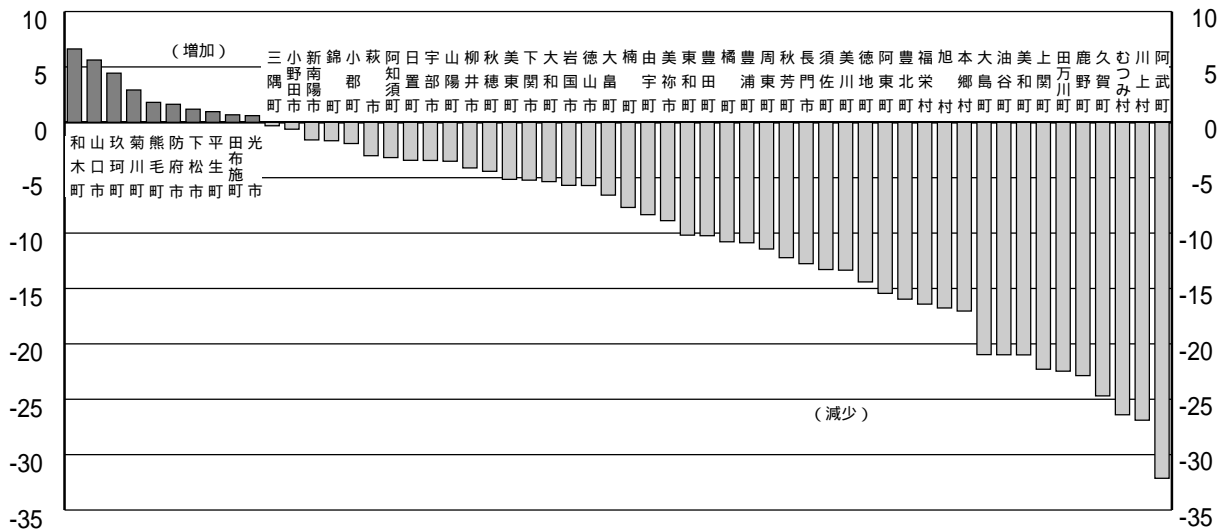
増加市町村のうち、実数では、山口市が795人と16年連続で最も多く、また、増減率(人口千対)では、和木町が6.6と最も高くなっている。

一方、減少市町村をみると、実数では、下関市が 1,311人と最も多く、増減率(人口千対)では、阿武町が 32.1と最も高くなっている。

前年と比べると、防府市、光市が、減から増に転じ、阿知須町、由宇町が、増から減に転じている。

(統計表第1表参照)

図1 市町村別 総人口の増減率(人口千対)



2 自然動態

(1) 年次別 出生児・死亡者数

平成13年の出生児数は13,032人、死亡者数は14,977人で、差し引き1,945人の自然減少となっている。

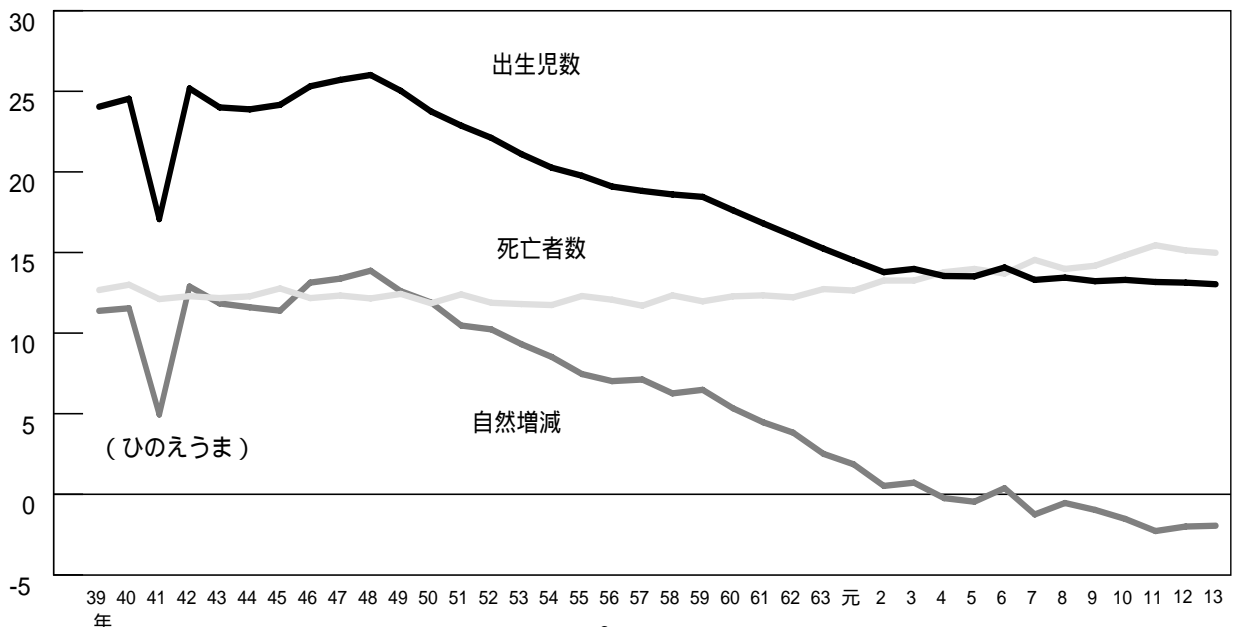
過去の推移をみると、昭和49年以降出生児数は減少傾向にあり、また、近年死亡者数は増加傾向にあって、自然増減数は減少傾向を示している。

本年は前年に比べ、出生児数が99人減少し、死亡者数が154人減少している。その結果、減少数は縮小したものの7年連続して自然減少となっている。

(統計表第1表参照)

図2 年次別 出生児・死亡者数の推移

単位：千人

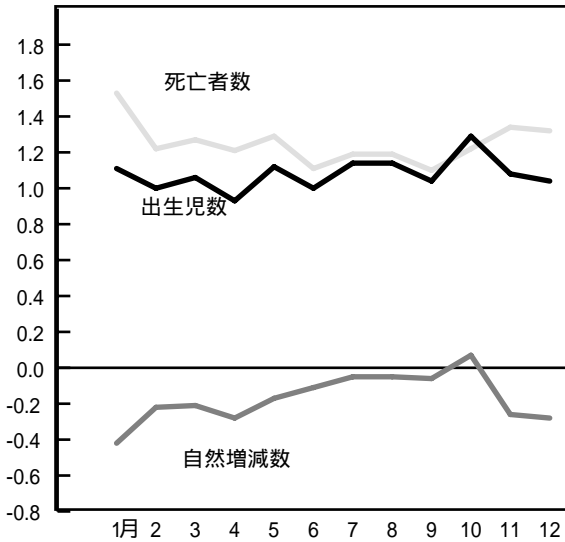


(2) 月別 出生児・死亡者数

月別に、出生児・死亡者数をみると、出生は、10月1,288人、5月1,212人、7月1,141人の順に多く、死亡は、1月1,531人、11月1,337人、12月1,319人の順に多くなっている。死亡者については、全般的に冬期に多い傾向を示している。

図3 月別出生児・死亡者数

単位：千人



(3) 普通出生率(人口千対)

普通出生率は、全県8.6、市部9.1、郡部6.6で、前年に比べ、市部は前年同様、郡部で0.3ポイント低下している。

普通出生率の高い市町村をみると、和木町が11.5と最も高く、次いで、新南陽市、小郡町の順となっている。

一方、出生率の低い市町村をみると、大島町と美川町が3.3と最も低く、次いで、油谷町、本郷村の順となっている。

(統計表第1表参照)

表6 普通出生率が高い市町村

順位	市町村	出生率(‰)
1	和木町	11.5
2	新南陽市	11.0
3	小郡町	10.9
4	岩国市	10.5
5	下松市	9.9
6	防府市	9.8
7	光市	9.7
8	山口市	9.4
9	徳山市	9.3
10	宇部市	9.2

表7 普通出生率が低い市町村

順位	市町村	出生率(‰)
1	大島町	3.3
2	美川町	3.3
3	油谷町	3.6
4	本郷村	3.7
5	上関町	3.8
6	阿武町	3.8
7	福栄村	3.9
8	徳地町	4.0
9	鹿野町	4.1
10	田万川町	4.1

注) 普通出生率 = 出生数 ÷ 平成13年10月1日現在県推計人口 × 1,000

(4) 普通死亡率(人口千対)

普通死亡率は、全県9.8、市部9.0、郡部12.9で、前年に比べ、全県で0.1ポイント、市部で0.1ポイント低下、郡部で0.1ポイント上昇している。

市町村別にみると、東和町が23.3と最も高くなっている。

一方、小郡町が6.3と12年連続で最も低くなっている。

(統計表第1表参照)

(5) 自然増減率(人口千対)

自然増減率は、全県 1.3(実数 1,945人)、市部0.1(実数120人)、郡部 6.2(実数 2,065人)で、前年に比べ、全県で変動はないが、市部で0.1ポイント上昇し、郡部で0.3ポイント低下している。

自然増加をみた市町村は、9市2町となっている。自然増加率の高い市町村をみると、小郡町が4.6と16年連続で最も高くなっている。

一方、自然減少率の高い市町村をみると、美川町が18.9と最も高くなっている。

(統計表第1表参照)

表8 普通死亡率が高い市町村

順位	市町村	普通死亡率(‰)
1	東和町	23.3
2	橘町	22.6
3	上関町	22.3
4	美川町	22.2
5	久賀町	22.0
6	田万川町	21.4
7	阿武町	21.1
8	大島町	19.7
9	むつみ村	19.5
10	須佐町	18.6

表9 普通死亡率が低い市町村

順位	市町村	普通死亡率(‰)
1	小郡町	6.3
2	山口市	7.5
3	和木町	7.7
4	小野田市	8.3
5	新南陽市	8.4
6	熊毛町	8.6
7	防府市	8.6
8	宇部市	8.6
9	徳山市	8.7
10	下松市	8.8

表10 自然増加率が高い市町村

順位	市町村	自然増加率(‰)
1	小郡町	4.6
2	和木町	3.8
3	新南陽市	2.7
4	山口市	1.9
5	岩国市	1.5
6	防府市	1.2
7	下松市	1.1
8	光市	0.7
9	徳山市	0.6
10	宇部市	0.6

表11 自然減少率が高い市町村

順位	市町村	自然減少率(‰)
1	美川町	18.9
2	上関町	18.5
3	東和町	17.9
4	橘町	17.6
5	阿武町	17.3
6	田万川町	17.3
7	大島町	16.4
8	久賀町	15.1
9	むつみ村	14.8
10	福栄村	13.7

注) 普通死亡率 = 死亡数 ÷ 平成13年10月1日現在県推計人口 × 1,000

3 社会動態

(1) 社会移動

ア 社会移動の内訳

社会移動者数(職権により記載・消除された者を除く。)は、全県で98,091人(うち県外転入31,765人、県外転出35,684人、県内移動者(転入ベ-ス)30,642人)であり、移動率(人口千対)は64.4となっている。

前年と比べると、社会移動者数は5人減少している。
また、移動率は0.2ポイント上昇している。

注) 移動率 = 社会移動者数 ÷ 平成13年10月1日現在推計人口 × 1,000

県外・県内別の割合をみると、県外移動者は68.8%、県内移動者は31.2%とほぼ例年どおりの傾向を示している。

男女別の割合をみると、男子が55.4%、女子が44.6%となっている。これを県外・県内別にみると、県外移動では、男子は女子に比べ10.3ポイント高くなっている。

また、県内移動でも、男子が女子に比べ0.5ポイント高くなっている。

(統計表第1表参照)

図4 社会移動の県外・県内別内訳

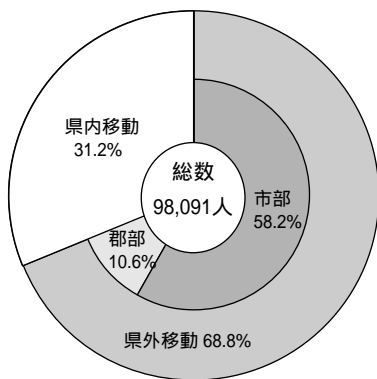
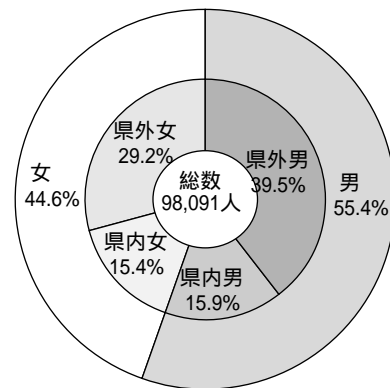


図5 社会移動の男女別内訳



イ 月別 移動状況

月別の移動者数をみると、3月の25,975人(うち 転入者 9,526人、転出者16,449人)、4月の22,289人(うち転入者 13,474人、転出者8,815人)が特に多く、3月は転出が6,923人、4月は転入が4,659人それぞれ超過となっている。

ウ 社会増減率(人口千対)

社会増減率は、全県 2.4(実数 3,592人)、市部 2.6(実数 3,076人)、郡部 1.6(実数 516人)で、前年に比べ、全県で0.2ポイント、市部で0.2ポイント、郡部では0.7ポイント上昇した。

社会増加をみた市町村は4市13町となっている。社会増加率の高い市町村をみると、東和町が7.9と最も高くなっている。

一方、社会減少率の高い市町村をみると、阿武町が14.8と最も高くなっている。

(統計表第1表参照)

図6 月別 転入・転出者数

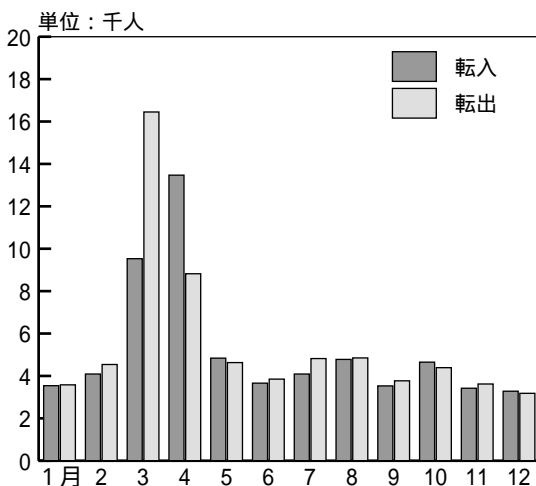


表12 社会増加率が高い市町村

表13 社会減少率が高い市町村

順位	市町村	社会増加率 (‰)	順位	市町村	社会減少率 (‰)
1	東和町	7.9	1	阿武町	14.8
2	三隅町	7.3	2	川上村	11.8
3	菊川町	6.7	3	むつみ村	11.6
4	橘町	6.0	4	鹿野町	11.5
5	玖珂町	5.9	5	美和町	10.1
6	平生町	5.5	6	油谷町	9.8
7	美川町	5.0	7	長門市	8.2
8	日置町	4.7	8	本郷村	8.1
9	熊毛町	3.9	9	久賀町	7.5
10	田布施町	3.7	10	旭村	7.4

注) 県内転入、転出及び職権による記載、消除を含む。

(2) 県外移動

ア 年次別県外転入・転出状況

平成13年の県外転入者数は31,765人、県外転出者数は35,684人で、差し引き3,919人の転出超過となっている。
これを、前年と比べると、転出超過が315人減少している。

イ 月別県外転入・転出状況

月別の県外転入・転出の状況を見ると、3月の転出超過が4,572人、4月の転入超過が2,274人となっている。
これは、年度替わりの人口移動が激しいためである。

図7 年次別 県外転入・転出者数の推移

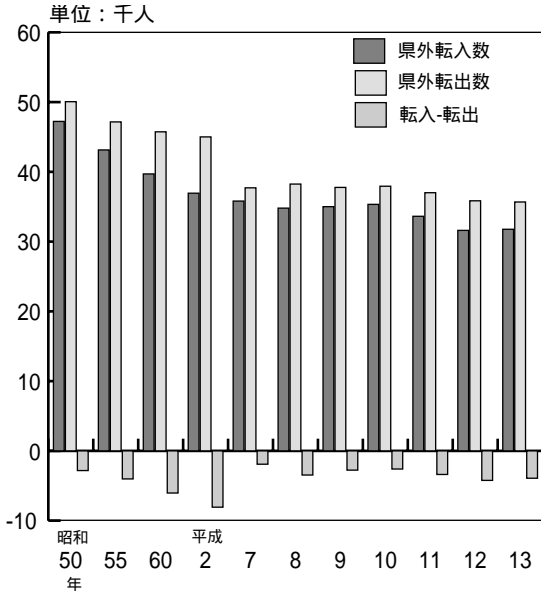
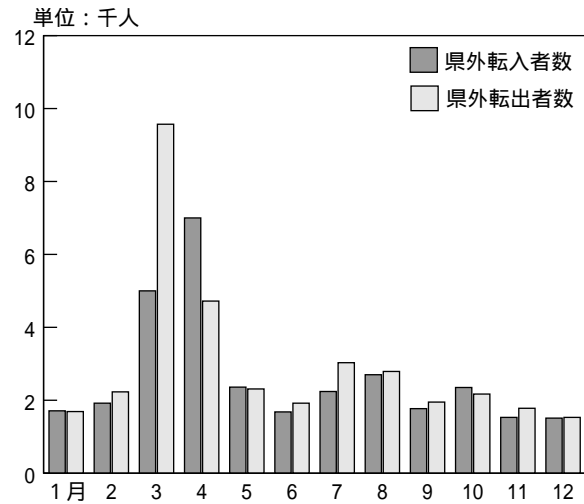


図8 月別 県外転入・転出者数



ウ 地方別県外転入・転出状況

地方別の県外転入・転出の状況を見ると、転入では、中国地方が28.9%を占めて最も多く、次に九州地方、関東地方、近畿地方の順となっている。転出では、九州地方が26.3%を占めて最も多く、次に中国地方、関東地方、近畿地方の順となっている。

平成8年以降の推移を見ると、関東地方への転出超過の増加傾向が続いている。

表14 地方別 県外転入・転出状況 (単位:人)

地 方	転 入		転 出		転入 - 転出
	数	構成比 (%)	数	構成比 (%)	
総 数	31 765	100.0	35 684	100.0	3 919
北 海 道	289	0.9	267	0.7	22
東 北 地 方	407	1.3	274	0.8	133
関 東 地 方	5 185	16.3	6 865	19.2	1 680
中 部 地 方	2 069	6.5	2 547	7.1	478
近 畿 地 方	4 287	13.5	4 849	13.6	562
中 国 地 方	9 168	28.9	9 295	26.0	127
四 国 地 方	1 179	3.7	1 304	3.7	125
九 州 地 方	8 396	26.4	9 375	26.3	979
国 外	785	2.5	908	2.5	123
不 詳	-	-	-	-	-

注) は転出超過を表す。

表15 地方別 県外転入・転出超過数(転入-転出) (単位:人)

地 方	平 成					
	8 年	9 年	10 年	11 年	12 年	13 年
総 数	3 456	2 759	2 600	3 383	4 234	3 919
北 海 道	30	37	8	31	9	22
東 北 地 方	97	75	9	32	51	133
関 東 地 方	693	815	856	1 364	1 381	1 680
中 部 地 方	494	574	791	543	462	478
近 畿 地 方	337	524	417	616	533	562
中 国 地 方	471	123	187	34	506	127
四 国 地 方	189	9	47	64	61	125
九 州 地 方	1 156	664	422	779	1 202	979
国 外	243	162	43	46	149	123
不 詳	-	-	-	-	-	-

注) は転出超過を表す。

工 移動理由・男女別 県外移動状況

県外移動者の主因者と同伴者の割合をみると、主因者の占める割合は、転入では75.4%、転出では78.4%となっている。

次に、主因者の移動を移動理由別にみると、転入、転出ともに「転勤」が例年多くなっている。

これを男女別にみると、男子は、転入・転出ともに「転勤」が多くなっている。女子の転入は、「婚姻等」「新規就職」「就学」が多くなっているのに対し、転出は、「新規就職」「婚姻等」「就学」が多くなっている。

表16 移動理由・男女別 県外移動状況

(単位：人)

移動理由	県外転入			県外転出			転入 - 転出				
	計	構成比(%)	男	女	計	構成比(%)	男	女	計	男	女
総数	31 765	100.0	18 493	13 272	35 684	100.0	20 256	15 428	3 919	1 763	2 156
主因者計	23 958	75.4 (100.0)	16 127	7 831	27 962	78.4 (100.0)	17 952	10 010	4 004	1 825	2 179
新規就職	3 522	(14.7)	2 723	799	5 011	(17.9)	3 126	1 885	1 489	403	1 086
転業・転職	1 751	(7.3)	1 370	381	1 865	(6.7)	1 356	509	114	14	128
廃業・退職	1 484	(6.2)	968	516	535	(1.9)	406	129	949	562	387
転勤	5 867	(24.5)	5 377	490	7 193	(25.7)	6 471	722	1 326	1 094	232
住宅・通勤	543	(2.3)	347	196	490	(1.8)	295	195	53	52	1
就学	1 786	(7.5)	1 098	688	3 743	(13.4)	2 254	1 489	1 957	1 156	801
卒業	846	(3.5)	484	362	744	(2.7)	453	291	102	31	71
婚姻等	1 361	(5.7)	242	1 119	1 925	(6.9)	238	1 687	564	4	568
その他	6 798	(28.4)	3 518	3 280	6 456	(23.1)	3 353	3 103	342	165	177
同伴者	7 807	24.6	2 366	5 441	7 722	21.6	2 304	5 418	85	62	23

注) は転出超過を表す。

オ 年齢階級別県外移動状況

県外移動を年齢階級別にみると、転入では、20～29歳が38.4%と最も多く、次いで、30～39歳が16.9%、0～14歳が14.2%となっている。転出でも、20～29歳が41.8%と最も多く、次いで、30～39歳が15.6%、15～19歳が13.6%を占めている。

年齢階級別に、転入・転出超過数をみると、50～64歳が500人の転入超過で最も多く、次いで0～14歳が156人となっている。

一方、転出超過では、20～29歳が2,690人と最も多く、次いで15～19歳が、1,578人と続いている。

次に、年齢階級別に主因者の主な移動理由をみると、転入では、15～19歳の「就学」が35.1%、20～29歳の「新規就職」が19.0%、30～39歳、40～49歳で「転勤」がそれぞれ33.1%、42.5%と多くなっている。転出では、15～19歳で「就学」が47.4%、20～29歳で「新規就職」が26.4%、30～39歳、40～49歳、50～64歳で「転勤」が、それぞれ36.0%、47.9%、32.5%と多くなっている。

表17 年齢階級別 県外移動状況

(単位：人)

年齢階級	平成12年			平成13年						
	県外転入	構成比(%)	県外転出	構成比(%)	転入 - 転出	県外転入	構成比(%)	県外転出	構成比(%)	転入 - 転出
総数	31 612	100.0	35 846	100.0	4 234	31 765	100.0	35 684	100.0	3 919
0～14歳	4 311	13.6	4 279	11.9	32	4 523	14.2	4 367	12.2	156
15～19	3 567	11.3	5 237	14.6	1 670	3 278	10.3	4 856	13.6	1 578
20～29	12 006	38.0	15 004	41.9	2 998	12 211	38.4	14 901	41.8	2 690
30～39	5 168	16.3	5 202	14.5	34	5 377	16.9	5 551	15.6	174
40～49	2 640	8.4	2 500	7.0	140	2 572	8.1	2 529	7.1	43
50～64	2 996	9.5	2 414	6.7	582	2 891	9.1	2 391	6.7	500
65歳以上	924	2.9	1 210	3.4	286	913	2.9	1 089	3.1	176
不詳	-	-	-	-	-	-	-	-	-	-

注) は転出超過を表す。

表18 年齢階級別の主な県外移動理由

(単位：%)

年齢階級	県外転入							県外転出						
	主 因 者						同伴者 構成比	主 因 者						同伴者 構成比
	1 位 構成比	2 位 構成比	3 位 構成比	1 位 構成比	2 位 構成比	3 位 構成比		1 位 構成比	2 位 構成比	3 位 構成比				
							構成比				構成比	構成比	構成比	構成比
総 数	そ の 他	21.4	転 勤	18.5	新規就職	11.1	24.6	転 勤	20.2	そ の 他	18.1	新規就職	14.0	21.6
0～14歳	そ の 他	6.2	就 学	0.4	転勤・婚姻等	0.4	92.2	そ の 他	5.4	就 学	0.8	転 勤	0.4	93.1
15～19	就 学	35.1	新規就職	27.9	そ の 他	17.4	7.7	就 学	47.4	新規就職	16.0	転 勤	13.1	7.2
20～29	そ の 他	22.4	新規就職	19.0	転 勤	16.7	7.7	新規就職	26.4	そ の 他	17.9	転 勤	17.0	6.2
30～39	転 勤	33.1	そ の 他	20.2	転業・転職	8.0	23.2	転 勤	36.0	そ の 他	16.4	婚 姻 等	8.4	24.0
40～49	転 勤	42.5	そ の 他	23.1	転業・転職	6.4	16.7	転 勤	47.9	そ の 他	20.2	転業・転職	6.5	17.4
50～64	そ の 他	30.6	転 勤	26.6	廃業・退職	9.3	20.5	転 勤	32.5	そ の 他	31.6	転業・転職	5.5	18.6
65歳以上	そ の 他	70.9	住宅・通勤	4.3	廃業・退職	3.9	18.2	そ の 他	73.5	住宅・通勤	5.3	廃業・退職	2.3	15.2

注) 構成比は各年齢階級を100としたもの。年齢不詳は記載していない。

カ 移動理由・男女別県外転入・転出超過状況

県外転入・転出超過数を、移動理由・男女別に、主因者と同伴者についてみると、主因者は、前年に比べ、転出超過数が278人少なくなっており、同伴者の転入超過数は、37人多くなっている。

次に、主因者を移動理由別にみると、転入超過数では、「廃業・退職」が、949人で最も多くなっている。これを男女別にみると、男女とも「廃業・退職」がそれぞれ、562人、387人と最も多くなっている。

一方、転出超過数では、「就学」が、1,957人で最も多く、次いで「新規就職」「転勤」となっている。

これを男女別にみると、男子は、「就学」が1,156人と最も多く、次いで「転勤」が1,094人となっているが、女子は「新規就職」が1,086人と最も多く、次いで「就学」が801人となっている。

表19 移動理由・男女別 県外転入・転出超過数(転入 - 転出)

(単位：人)

移 動 理 由	計		男		女	
	平成12年	平成13年	平成12年	平成13年	平成12年	平成13年
総 数	4 234	3 919	1 691	1 763	2 543	2 156
主 因 者 計	4 282	4 004	1 655	1 825	2 627	2 179
新 規 就 職	1 532	1 489	492	403	1 040	1 086
転 業・転 職	87	114	189	14	102	128
廃 業・退 職	1 030	949	690	562	340	387
転 勤	1 230	1 326	965	1 094	265	232
住 宅・通 勤	5	53	32	52	37	1
就 学	2 110	1 957	1 204	1 156	906	801
卒 業	45	102	37	31	8	71
婚 姻 等	630	564	8	4	538	568
そ の 他	63	342	50	165	13	177
同 伴 者	48	85	36	62	84	23

注) は転出超過を表す。

(3) 県内移動

ア 県内移動状況

転入をもとに県内移動の状況を見ると、移動者は30,642人で、郡部から市部への移動者数が、市部から郡部への移動者数を67人上回っている。

また、構成比で見ると、市部間の移動が最も多く52.5%を占めている。

(統計表第1表、第12表参照)

表20 県内移動状況(県内転入) (単位:人)

区 分	平成12年		平成13年	
	数	構成比(%)	数	構成比(%)
総 数	30 638	100.0	30 642	100.0
市部間移動者数	15 984	52.2	16 085	52.5
郡部間移動者数	1 963	6.4	1 846	6.0
市部から郡部への移動者数(A)	6 290	20.5	6 322	20.6
郡部から市部への移動者数(B)	6 401	20.9	6 389	20.9
(B) - (A)	111	-	67	-

イ 移動理由・男女別県内移動状況

転入をもとに、県内移動者の主因者と同伴者の割合を見ると、主因者の占める割合は68.2%で、前年より0.3ポイント減少している。

次に、主因者の移動を移動理由別にみると、「婚姻等」「転勤」「住宅・通勤」が例年多くなっている。これを男女別にみると、男子は「転勤」が最も多く、次いで「住宅・通勤」となっており、女子は、「婚姻等」による理由が最も多くなっている。

表21 移動理由・男女別 県内移動状況 (単位:人)

移 動 理 由	県 内 転 入			
	計	構成比(%)	男	女
総 数	30 642	100.0	15 549	15 093
主 因 者 計	20 895	68.2 (100.0)	12 703	8 192
新 規 就 職	1 575	(7.5)	896	679
転 業・転 職	1 004	(4.8)	729	275
廃 業・退 職	419	(2.0)	271	148
転 勤	3 549	(17.0)	3 093	456
住 宅・通 勤	2 829	(13.5)	2 180	649
就 学	825	(3.9)	477	348
卒 業	185	(0.9)	77	108
婚 姻 等	4 230	(20.2)	1 605	2 625
そ の 他	6 279	(30.1)	3 375	2 904
同 伴 者	9 747	31.8	2 846	6 901

ウ 年齢階級別県内移動状況

転入をもとに県内移動を年齢階級別にみると、県外移動と同様に、20～29歳が36.4%と最も多く、次いで、30～39歳が18.8%、0～14歳が16.6%となっている。

次に、年齢階級別に主因者の主な移動理由をみると、15～19歳で「就学」が25.3%、20～29歳で「婚姻等」が26.7%、40～49歳で「転勤」が27.0%と最も多くなっている。

表22 年齢階級別 県内移動状況 (単位:人)

年 齢 階 級	県 内 転 入			
	平成12年	構成比(%)	平成13年	構成比(%)
総 数	30 638	100.0	30 642	100.0
0～14歳	4 921	16.1	5 097	16.6
15～19	2 115	6.9	2 075	6.8
20～29	11 129	36.3	11 141	36.4
30～39	5 375	17.5	5 766	18.8
40～49	2 630	8.6	2 446	8.0
50～64	2 816	9.2	2 616	8.5
65歳以上	1 652	5.4	1 501	4.9
不 詳	-	-	-	-

表23 年齢階級別の主な県内移動理由 (単位:人)

年 齢 階 級	県 内 転 入						
	主 因 者			同 伴 者			
	1 位	構成比	2 位	構成比	3 位	構成比	
総 数	その他	20.5	婚姻等	13.8	転 勤	11.6	31.8
0～14歳	その他	5.8	就 学	1.1	住宅・通勤	0.4	92.3
15～19	就 学	25.3	その他	18.1	新規就職	14.7	25.8
20～29	婚姻等	26.7	その他	16.9	転 勤	10.8	16.7
30～39	その他	18.9	転 勤	18.6	婚姻等	15.4	25.4
40～49	転 勤	27.0	その他	25.8	住宅・通勤	15.4	17.9
50～64	その他	33.1	転 勤	21.0	住宅・通勤	14.2	20.4
65歳以上	その他	75.7	住宅・通勤	7.9	廃業・退職	0.9	13.7

注) 構成比は、主因者・同伴者を含め、各年齢階級を100としたもの。

第1表 市町村別人口及び人口動態(自然動態)

市 町 村	平成13年10月1日現在(推計)				市 町 村	平成14年1月1日現在(推計)			
	総 数	人 口		世 帯 数		総 数	人 口		世 帯 数
		男	女				男	女	
県 計	1 522 749	719 876	802 873	587 920	県 計	1 522 443	719 711	802 732	588 864
市 計	1 192 010	566 115	625 895	466 743	市 計	1 192 036	566 127	625 909	467 550
下 関 市	251 098	117 781	133 317	101 312	下 関 市	250 963	117 670	133 293	101 439
宇 部 市	174 019	83 417	90 602	68 181	宇 部 市	174 000	83 416	90 584	68 234
山 口 市	141 381	67 551	73 830	56 581	山 口 市	141 582	67 692	73 890	56 721
萩 市	45 768	20 903	24 865	17 889	萩 市	45 846	20 967	24 879	17 907
徳 山 市	103 917	50 342	53 575	41 819	徳 山 市	103 947	50 392	53 555	41 893
防 府 市	117 994	56 540	61 454	44 007	防 府 市	117 841	56 348	61 493	44 248
下 松 市	53 191	25 437	27 754	20 301	下 松 市	53 225	25 481	27 744	20 371
岩 国 市	105 241	50 179	55 062	41 715	岩 国 市	105 204	50 175	55 029	41 740
小 野 田 市	45 062	21 306	23 756	16 905	小 野 田 市	45 092	21 314	23 778	16 943
光 市	46 441	21 997	24 444	17 384	光 市	46 477	22 022	24 455	17 397
長 門 市	23 822	10 961	12 861	8 844	長 門 市	23 760	10 948	12 812	8 835
柳 井 市	33 512	15 458	18 054	13 193	柳 井 市	33 509	15 451	18 058	13 185
美 祿 市	18 472	8 651	9 821	6 597	美 祿 市	18 440	8 631	9 809	6 600
新 南 陽 市	32 092	15 592	16 500	12 015	新 南 陽 市	32 150	15 620	16 530	12 037
町 村 計	330 739	153 761	176 978	121 177	町 村 計	330 407	153 584	176 823	121 314
久 賀 町	4 373	1 983	2 390	1 884	久 賀 町	4 370	1 983	2 387	1 890
大 東 町	7 200	3 217	3 983	3 101	大 東 町	7 167	3 207	3 960	3 088
橋 和 町	5 203	2 217	2 986	2 591	橋 和 町	5 188	2 212	2 976	2 592
和 木 町	5 841	2 578	3 263	2 580	和 木 町	5 823	2 577	3 246	2 571
由 宇 町	6 795	3 360	3 435	2 471	由 宇 町	6 799	3 372	3 427	2 481
玖 珂 町	9 595	4 439	5 156	3 231	玖 珂 町	9 601	4 435	5 166	3 244
玖 珂 郷 村	11 270	5 294	5 976	3 993	玖 珂 郷 村	11 277	5 291	5 986	3 993
本 郷 村	1 350	614	736	577	本 郷 村	1 355	614	741	579
周 東 町	14 515	6 795	7 720	5 343	周 東 町	14 474	6 772	7 702	5 348
錦 町	4 208	1 887	2 321	1 860	錦 町	4 216	1 891	2 325	1 851
大 畠 町	3 651	1 671	1 980	1 444	大 畠 町	3 631	1 665	1 966	1 441
美 川 町	1 798	821	977	785	美 川 町	1 797	817	980	782
美 和 町	5 144	2 405	2 739	1 886	美 和 町	5 138	2 401	2 737	1 890
上 関 町	4 217	1 928	2 289	1 961	上 関 町	4 192	1 908	2 284	1 955
大 和 町	8 220	3 926	4 294	2 777	大 和 町	8 201	3 914	4 287	2 768
田 布 施 町	16 242	7 713	8 529	5 829	田 布 施 町	16 259	7 720	8 539	5 845
平 生 町	14 542	6 651	7 891	5 114	平 生 町	14 572	6 667	7 905	5 137
熊 毛 町	16 103	7 666	8 437	5 634	熊 毛 町	16 123	7 668	8 455	5 570
鹿 野 町	4 417	2 044	2 373	1 581	鹿 野 町	4 404	2 041	2 363	1 585
徳 地 町	8 259	3 892	4 367	2 981	徳 地 町	8 234	3 880	4 354	2 981
秋 穂 町	7 914	3 746	4 168	2 565	秋 穂 町	7 872	3 729	4 143	2 565
小 郡 町	22 978	11 260	11 718	8 928	小 郡 町	23 051	11 296	11 755	8 965
阿 知 須 町	8 794	4 073	4 721	2 890	阿 知 須 町	8 818	4 089	4 729	2 915
楠 町	7 546	3 561	3 985	2 588	楠 町	7 542	3 560	3 982	2 576
山 陽 町	22 195	10 425	11 770	8 015	山 陽 町	22 209	10 431	11 778	8 044
菊 川 町	8 224	3 799	4 425	2 627	菊 川 町	8 226	3 801	4 425	2 635
豊 田 町	6 838	3 194	3 644	2 393	豊 田 町	6 804	3 166	3 638	2 385
豊 浦 町	20 232	9 294	10 938	7 234	豊 浦 町	20 209	9 284	10 925	7 245
豊 北 町	12 903	5 795	7 108	4 803	豊 北 町	12 869	5 782	7 087	4 815
美 東 町	6 408	2 942	3 466	2 061	美 東 町	6 392	2 932	3 460	2 053
秋 芳 町	6 383	2 905	3 478	2 168	秋 芳 町	6 358	2 893	3 465	2 163
三 隅 町	6 408	2 960	3 448	2 089	三 隅 町	6 409	2 961	3 448	2 099
日 置 町	4 665	2 120	2 545	1 651	日 置 町	4 656	2 109	2 547	1 652
油 谷 町	8 101	3 646	4 455	3 060	油 谷 町	8 083	3 626	4 457	3 060
川 上 村	1 190	536	654	430	川 上 村	1 180	528	652	428
阿 武 町	4 550	1 987	2 463	1 676	阿 武 町	4 407	1 970	2 437	1 665
阿 万 川 町	3 650	1 665	1 985	1 437	阿 万 川 町	3 641	1 658	1 983	1 432
阿 東 町	8 289	3 824	4 465	3 044	阿 東 町	8 273	3 825	4 448	3 037
む つ み 村	2 159	1 024	1 135	819	む つ み 村	2 146	1 017	1 129	818
須 佐 町	3 762	1 738	2 024	1 433	須 佐 町	3 744	1 724	2 020	1 430
旭 村	2 148	1 008	1 140	730	旭 村	2 140	1 007	1 133	727
福 栄 村	2 559	1 158	1 401	913	福 栄 村	2 557	1 161	1 396	914

注)人口・世帯数は、山口県人口移動統計調査により平成12年国勢調査結果を起点に推計したものの。諸率(出生、死亡、自然増減、転入、転出、社会増減、日本人増減、

山口県人口移動
統計調査

出		生		死		亡		自 然 増 減			市 町 村	
総	数	男	女	総	数	男	女	総	数	男		女
13 032	8.6	6 645	6 387	14 977	9.8	7 951	7 026	1 945	1.3	1 306	639	県 計
10 840	9.1	5 529	5 311	10 720	9.0	5 719	5 001	120	0.1	190	310	市 計
2 067	8.2	1 082	985	2 358	9.4	1 279	1 079	291	1.2	197	94	下 関 市
1 603	9.2	803	800	1 505	8.6	818	687	98	0.6	15	113	宇 部 市
1 331	9.4	662	669	1 059	7.5	541	518	272	1.9	121	151	山 口 市
329	7.2	162	167	490	10.7	252	238	161	3.5	90	71	萩 市
963	9.3	508	455	903	8.7	473	430	60	0.6	35	25	徳 山 市
1 153	9.8	568	585	1 014	8.6	553	461	139	1.2	15	124	防 下 市
527	9.9	261	266	466	8.8	257	209	61	1.1	4	57	岩 国 市
1 102	10.5	561	541	945	9.0	495	450	157	1.5	66	91	小 野 市
380	8.4	194	186	376	8.3	208	168	4	0.1	14	18	光 野 市
450	9.7	241	209	419	9.0	208	211	31	0.7	33	2	長 門 市
173	7.3	99	74	276	11.6	136	140	103	4.3	37	66	柳 井 市
258	7.7	130	128	407	12.1	225	182	149	4.4	95	54	美 祿 市
150	8.1	76	74	234	12.7	123	111	84	4.5	47	37	新 南 陽 市
354	11.0	182	172	268	8.4	151	117	86	2.7	31	55	
2 192	6.6	1 116	1 076	4 257	12.9	2 232	2 025	2 065	6.2	1 116	949	町 村 計
30	6.9	17	13	96	22.0	44	52	66	15.1	27	39	久 賀 町
24	3.3	10	14	142	19.7	71	71	118	16.4	61	57	大 東 町
28	5.4	12	16	121	23.3	55	66	93	17.9	43	50	橋 和 町
29	5.0	15	14	132	22.6	70	62	103	17.6	55	48	和 木 町
78	11.5	38	40	52	7.7	28	24	26	3.8	10	16	由 宇 町
63	6.6	33	30	88	9.2	57	31	25	2.6	24	1	玖 珂 町
96	8.5	56	40	122	10.8	58	64	26	2.3	2	24	本 郷 村
5	3.7	-	5	20	14.8	10	10	15	11.1	10	5	周 東 町
115	7.9	54	61	183	12.6	95	88	68	4.7	41	27	周 錦 町
20	4.8	10	10	44	10.5	23	21	24	5.7	13	11	
17	4.7	10	7	52	14.2	22	30	35	9.6	12	23	大 畠 町
6	3.3	3	3	40	22.2	22	18	34	18.9	19	15	美 和 町
35	6.8	17	18	94	18.3	53	41	59	11.5	36	23	美 上 町
16	3.8	7	9	94	22.3	55	39	78	18.5	48	30	大 和 町
52	6.3	27	25	77	9.4	37	40	25	3.0	10	15	田 布 町
134	8.3	70	64	182	11.2	95	87	48	3.0	25	23	平 生 町
103	7.1	53	50	168	11.6	89	79	65	4.5	36	29	熊 毛 町
98	6.1	44	54	138	8.6	70	68	40	2.5	26	14	鹿 野 町
18	4.1	9	9	66	14.9	38	28	48	10.9	29	19	徳 地 町
33	4.0	17	16	116	14.0	65	51	83	10.0	48	35	
45	5.7	23	22	105	13.3	59	46	60	7.6	36	24	秋 穂 町
250	10.9	133	117	144	6.3	70	74	106	4.6	63	43	小 知 須 町
76	8.6	40	36	89	10.1	40	49	13	1.5	13	13	阿 楠 町
58	7.7	31	27	110	14.6	58	52	52	6.9	27	25	山 陽 町
155	7.0	81	74	216	9.7	118	98	61	2.7	37	24	山 陽 町
53	6.4	34	19	77	9.4	42	35	24	2.9	8	16	菊 川 町
43	6.3	15	28	92	13.5	47	45	49	7.2	32	17	豊 田 町
112	5.5	59	53	229	11.3	131	98	117	5.8	72	45	豊 浦 町
75	5.8	35	40	207	16.0	114	93	132	10.2	79	53	豊 北 町
44	6.9	18	26	72	11.2	38	34	28	4.4	20	8	美 東 町
35	5.5	13	22	92	14.4	43	49	57	8.9	30	27	秋 芳 町
41	6.4	19	22	89	13.9	53	36	48	7.5	34	14	三 隅 町
28	6.0	13	15	66	14.1	31	35	38	8.1	18	20	日 置 町
29	3.6	15	14	129	15.9	67	62	100	12.3	52	48	油 谷 町
6	5.0	3	3	15	12.6	6	9	9	7.6	3	6	川 上 村
17	3.8	13	4	94	21.1	42	52	77	17.3	29	48	阿 武 町
15	4.1	8	7	78	21.4	47	31	63	17.3	39	24	阿 田 町
51	6.2	28	23	139	16.8	68	71	88	10.6	40	48	阿 東 町
10	4.6	5	5	42	19.5	20	22	32	14.8	15	17	阿 武 村
29	7.7	13	16	70	18.6	44	26	41	10.9	31	10	須 佐 町
10	4.7	8	2	30	14.0	14	16	20	9.3	6	14	旭 村
10	3.9	7	3	45	17.6	23	22	35	13.7	16	19	福 栄 村

外国人増減、総人口増減は、平成13年10月1日現在の人口（推計値）に基づき、人口千対（‰）で算出したもの。

第1表 市町村別人口及び人口動態（社会動態）

市町村	転入														総数	
	総数	転入率 (%)	男		女		県外			県内			その他 (職権記載)			
			計	男	女	計	男	女	計	男	女	計	男	女	計	転出率 (%)
県計	62 893	41.3	34 338	28 555	31 765	18 493	13 272	30 642	15 549	15 093	486	296	190	66 485	43.7	
市計	49 733	41.7	27 635	22 098	26 825	15 766	11 059	22 474	11 606	10 868	434	263	171	52 809	44.3	
下関市	8 348	33.2	4 751	3 597	5 594	3 293	2 301	2 598	1 360	1 238	156	98	58	9 271	36.9	
宇部市	6 083	35.0	3 325	2 758	3 112	1 741	1 371	2 904	1 552	1 352	67	32	35	6 718	38.6	
山口市	8 041	56.9	4 410	3 631	4 157	2 394	1 763	3 857	1 994	1 863	27	22	5	7 569	53.5	
萩市	1 592	34.8	822	770	774	415	359	808	399	409	10	8	2	1 715	37.5	
徳山市	5 034	48.4	2 798	2 236	2 416	1 433	983	2 593	1 347	1 246	25	18	7	5 747	55.3	
防府市	5 652	47.9	3 575	2 077	3 688	2 560	1 128	1 930	996	934	34	19	15	5 627	47.7	
下松市	2 604	49.0	1 399	1 205	1 011	572	439	1 591	826	765	2	1	1	2 633	49.5	
岩国市	4 386	41.7	2 369	2 017	2 895	1 599	1 296	1 453	746	707	38	24	14	5 126	48.7	
小野田市	1 753	38.9	945	808	642	384	258	1 077	545	532	34	16	18	1 742	38.7	
光市	1 877	40.4	943	934	776	406	370	1 084	528	556	17	9	8	1 870	40.3	
長門市	891	37.4	487	404	395	221	174	489	264	225	7	2	5	1 087	45.6	
柳井市	1 420	42.4	741	679	587	318	269	830	420	410	3	3	-	1 439	42.9	
美祿市	644	34.9	336	308	237	126	111	400	205	195	7	5	2	721	39.0	
新南陽市	1 408	43.9	734	674	541	304	237	860	424	436	7	6	1	1 544	48.1	
町村計	13 160	39.8	6 703	6 457	4 940	2 727	2 213	8 168	3 943	4 225	52	33	19	13 676	41.3	
久賀町	167	38.2	80	87	60	34	26	104	44	60	3	2	1	200	45.7	
大東町	265	36.8	148	117	131	74	57	134	74	60	-	-	-	297	41.3	
橋和町	216	41.5	102	114	120	61	59	95	40	55	1	1	-	175	33.6	
橘木町	233	39.9	119	114	131	66	65	102	53	49	-	-	-	198	33.9	
和宇町	386	56.8	205	181	208	120	88	175	84	91	3	1	2	389	57.2	
由玖町	343	35.7	167	176	160	84	76	182	82	100	1	1	-	393	41.0	
玖珂町	536	47.6	258	278	153	80	73	380	176	204	3	2	1	470	41.7	
本郷村	47	34.8	28	19	17	12	5	30	16	14	-	-	-	58	43.0	
周東町	573	39.5	277	296	166	90	76	405	185	220	2	2	-	561	38.6	
錦町	133	31.6	68	65	62	28	34	71	40	31	-	-	-	141	33.5	
大畠町	148	40.5	84	64	62	39	23	86	45	41	-	-	-	137	37.5	
美川町	39	21.7	19	20	14	6	8	25	13	12	-	-	-	30	16.7	
美和町	173	33.6	95	78	80	43	37	93	52	41	-	-	-	225	43.7	
上関町	140	33.2	79	61	71	44	27	69	35	34	-	-	-	157	37.2	
大和町	294	35.8	150	144	98	51	47	196	99	97	-	-	-	313	38.1	
田布施町	702	43.2	350	352	206	104	102	494	245	249	2	1	1	642	39.5	
平生町	660	45.4	323	337	219	121	98	437	199	238	4	3	1	580	39.9	
熊毛町	706	43.8	345	361	209	108	101	489	232	257	8	5	3	643	39.9	
鹿野町	103	23.3	46	57	29	10	19	72	35	37	2	1	1	154	34.9	
徳地町	246	29.8	131	115	69	38	31	177	93	84	-	-	-	281	34.0	
秋穂町	235	29.7	110	125	65	32	33	170	78	92	-	-	-	232	29.3	
小郡町	1 588	69.1	839	749	776	431	345	812	408	404	-	-	-	1 748	76.1	
阿知須町	463	52.6	223	240	149	76	73	313	146	167	1	1	-	481	54.7	
楠町	351	46.5	178	173	81	53	28	267	123	144	3	2	1	356	47.2	
山陽町	945	42.6	520	425	383	234	149	553	282	271	9	4	5	963	43.4	
菊川町	343	41.7	169	174	81	45	36	262	124	138	-	-	-	288	35.0	
豊田町	263	38.5	125	138	89	45	44	172	79	93	2	1	1	287	42.0	
豊浦町	662	32.7	345	317	227	129	98	435	216	219	-	-	-	769	38.0	
豊北町	351	27.2	185	166	147	92	55	200	90	110	4	3	1	423	32.8	
美東町	177	27.6	85	92	48	25	23	129	60	69	-	-	-	184	28.7	
秋芳町	173	27.1	88	85	53	28	25	119	59	60	1	1	-	194	30.4	
三隅町	316	49.3	158	158	101	60	41	214	97	117	1	1	-	269	42.0	
日置町	177	37.9	81	96	47	23	24	129	58	71	1	-	1	155	33.2	
油谷町	182	22.5	96	86	82	47	35	100	49	51	-	-	-	261	32.2	
川上村	34	28.6	18	16	15	8	7	18	9	9	1	1	-	48	40.3	
阿武町	116	26.1	51	65	40	20	20	76	31	45	-	-	-	182	40.9	
田万川町	129	35.3	72	57	70	38	32	59	34	25	-	-	-	152	41.6	
阿東町	235	28.4	131	104	92	54	38	143	77	66	-	-	-	274	33.1	
阿つみ村	56	25.9	29	27	18	11	7	38	18	20	-	-	-	81	37.5	
須佐町	119	31.6	60	59	62	36	26	57	24	33	-	-	-	128	34.0	
旭村	64	29.8	34	30	20	12	8	44	22	22	-	-	-	80	37.2	
福栄村	71	27.7	32	39	29	15	14	42	17	25	-	-	-	77	30.1	

山口県人口移動
統計調査

転					出						社会増減				市町村
男	女	県計	外		県内			その他 (職権消除)			総数	増減率 (%)	男	女	
			男	女	計	男	女	計	男	女					
35 975	30 510	35 684	20 256	15 428	30 503	15 500	15 003	298	219	79	3 592	2.4	1 637	1 955	県計
29 077	23 732	30 286	17 391	12 895	22 305	11 522	10 783	218	164	54	3 076	2.6	1 442	1 634	市計
5 298	3 973	6 573	3 875	2 698	2 643	1 385	1 258	55	38	17	923	3.7	547	376	下関市
3 730	2 988	3 881	2 254	1 627	2 791	1 443	1 348	46	33	13	635	3.6	405	230	宇部市
4 075	3 494	4 336	2 329	2 007	3 203	1 722	1 481	30	24	6	472	3.3	335	137	山口市
871	844	827	423	404	887	447	440	1	1	-	123	2.7	49	74	萩市
3 077	2 670	2 826	1 584	1 242	2 905	1 481	1 424	16	12	4	713	6.9	279	434	徳山市
3 475	2 152	3 863	2 561	1 302	1 749	900	849	15	14	1	25	0.2	100	75	防府市
1 393	1 240	1 096	618	478	1 525	764	761	12	11	1	29	0.5	6	35	下松市
2 757	2 369	3 395	1 857	1 538	1 723	894	829	8	6	2	740	7.0	388	352	岩国市
954	788	707	408	299	1 030	542	488	5	4	1	11	0.2	9	20	小野田市
942	928	871	455	416	985	479	506	14	8	6	7	0.2	1	6	光市
541	546	460	240	220	627	301	326	-	-	-	196	8.2	54	142	長門市
764	675	588	336	252	842	420	422	9	8	1	19	0.6	23	4	柳井市
378	343	280	147	133	438	229	209	3	2	1	77	4.2	42	35	美祿市
822	722	583	304	279	957	515	442	4	3	1	136	4.2	88	48	新南陽市
6 898	6 778	5 398	2 865	2 533	8 198	3 978	4 220	80	55	25	516	1.6	195	321	町村計
96	104	71	33	38	128	62	66	1	1	-	33	7.5	16	17	久賀町
152	145	127	68	59	170	84	86	-	-	-	32	4.4	4	28	大島町
85	90	74	31	43	100	53	47	1	1	-	41	7.9	17	24	東和町
101	97	101	49	52	95	50	45	2	2	-	35	6.0	18	17	橘町
189	200	225	115	110	164	74	90	-	-	-	3	0.4	16	19	和木町
211	182	168	96	72	219	111	108	6	4	2	50	5.2	44	6	由宇町
236	234	172	91	81	290	140	150	8	5	3	66	5.9	22	44	玖珂町
32	26	15	9	6	43	23	20	-	-	-	11	8.1	4	7	本郷村
286	275	181	105	76	375	176	199	5	5	-	12	0.8	9	21	周東町
68	73	61	27	34	80	41	39	-	-	-	8	1.9	-	8	錦町
69	68	47	25	22	90	44	46	-	-	-	11	3.0	15	4	大畠町
17	13	10	6	4	20	11	9	-	-	-	9	5.0	2	7	美川町
120	105	94	50	44	131	70	61	-	-	-	52	10.1	25	27	美和町
76	81	58	27	31	98	48	50	1	1	-	17	4.0	3	20	上関町
159	154	86	53	33	227	106	121	-	-	-	19	2.3	9	10	大和町
326	316	204	109	95	434	215	219	4	2	2	60	3.7	24	36	田布施町
286	294	197	104	93	379	180	199	4	2	2	80	5.5	37	43	平生町
308	335	248	116	132	384	187	197	11	5	6	63	3.9	37	26	熊毛町
62	92	55	20	35	99	42	57	-	-	-	51	11.5	16	35	鹿野町
133	148	76	31	45	203	100	103	2	2	-	35	4.2	2	33	徳地町
103	129	58	32	26	174	71	103	-	-	-	3	0.4	7	4	秋穂町
928	820	835	474	361	905	449	456	8	5	3	160	7.0	89	71	小郡町
248	233	220	121	99	258	125	133	3	2	1	18	2.0	25	7	阿知須町
175	181	81	46	35	268	124	144	7	5	2	5	0.7	3	8	橘町
513	450	421	243	178	542	270	272	-	-	-	18	0.8	7	25	山陽町
166	122	107	64	43	180	101	79	1	1	-	55	6.7	3	52	菊川町
139	148	100	44	56	182	91	91	5	4	1	24	3.5	14	10	豊田町
383	386	300	155	145	465	227	238	4	1	3	107	5.3	38	69	豊浦町
214	209	173	94	79	248	118	130	2	2	-	72	5.6	29	43	豊北町
86	98	61	32	29	123	54	69	-	-	-	7	1.1	1	6	美東町
99	95	73	41	32	121	58	63	-	-	-	21	3.3	11	10	秋芳町
135	134	95	44	51	171	88	83	3	3	-	47	7.3	23	24	三隅町
69	86	65	31	34	90	38	52	-	-	-	22	4.7	12	10	日置町
132	129	111	65	46	150	67	83	-	-	-	79	9.8	36	43	油谷町
24	24	18	10	8	29	13	16	1	1	-	14	11.8	6	8	川上村
85	97	74	38	36	107	46	61	1	1	-	66	14.8	34	32	阿武町
79	73	85	42	43	67	37	30	-	-	-	23	6.3	7	16	田万川町
134	140	99	49	50	175	85	90	-	-	-	39	4.7	3	36	阿東町
38	43	30	15	15	51	23	28	-	-	-	25	11.6	9	16	むつみ村
66	62	68	34	34	60	32	28	-	-	-	9	2.4	6	3	須佐町
38	42	32	18	14	48	20	28	-	-	-	16	7.4	4	12	旭村
32	45	22	8	14	55	24	31	-	-	-	6	2.3	-	6	福栄村

第1表 市町村別人口及び人口動態（総人口増減）

市 町 村	(社 会 増 減 の 内 訳)										日 本 人 増 減 (1)			
	県 外			県 内			そ の 他			総 数	男	女		
	計	男	女	計	男	女	計	男	女				増 減 率 (‰)	
県 計	3 919	1 763	2 156	139	49	90	188	77	111	5 537	3.6	2 943	2 594	
市 計	3 461	1 625	1 836	169	84	85	216	99	117	2 956	2.5	1 632	1 324	
下 関 市	979	582	397	45	25	20	101	60	41	1 214	4.8	744	470	
宇 部 市	769	513	256	113	109	4	21	1	22	537	3.1	420	117	
山 口 市	179	65	244	654	272	382	3	2	1	744	5.3	456	288	
萩 市	53	8	45	79	48	31	9	7	2	284	6.2	139	145	
徳 山 市	410	151	259	312	134	178	9	6	3	653	6.3	244	409	
防 府 市	175	1	174	181	96	85	19	5	14	164	1.4	115	49	
下 松 市	85	46	39	66	62	4	10	10	-	32	0.6	10	22	
岩 国 市	500	258	242	270	148	122	30	18	12	583	5.5	322	261	
小 野 田 市	65	24	41	47	3	44	29	12	17	15	0.3	23	38	
光 市	95	49	46	99	49	50	3	1	2	38	0.8	34	4	
長 門 市	65	19	46	138	37	101	7	2	5	299	12.6	91	208	
柳 井 市	1	18	17	12	-	12	6	5	1	168	5.0	118	50	
美 祢 市	43	21	22	38	24	14	4	3	1	161	8.7	89	72	
新 南 陽 市	42	-	42	97	91	6	3	3	-	50	1.6	57	7	
町 村 計	458	138	320	30	35	5	28	22	6	2 581	7.8	1 311	1 270	
久 賀 町	11	1	12	24	18	6	2	1	1	99	22.6	43	56	
大 東 町	4	6	2	36	10	26	-	-	-	150	20.8	65	85	
和 木 町	46	30	16	5	13	8	-	-	-	52	10.0	26	26	
橋 本 町	30	17	13	7	3	4	2	2	-	68	11.6	37	31	
和 木 町	17	5	22	11	10	1	3	1	2	23	3.4	26	3	
由 宇 町	8	12	4	37	29	8	5	3	2	75	7.8	68	7	
玖 珂 町	19	11	8	90	36	54	5	3	2	40	3.5	20	20	
本 郷 村	2	3	1	13	7	6	-	-	-	26	19.3	14	12	
周 東 町	15	15	-	30	9	21	3	3	-	56	3.9	50	6	
錦 町	1	1	-	9	1	8	-	-	-	32	7.6	13	19	
大 畠 町	15	14	1	4	1	5	-	-	-	24	6.6	3	27	
美 川 町	4	-	4	5	2	3	-	-	-	25	13.9	17	8	
美 和 町	14	7	7	38	18	20	-	-	-	111	21.6	61	50	
上 関 町	13	17	4	29	13	16	1	1	-	95	22.5	45	50	
大 和 町	12	2	14	31	7	24	-	-	-	44	5.4	19	25	
田 布 施 町	2	5	7	60	30	30	2	1	1	12	0.7	1	13	
平 生 町	22	17	5	58	19	39	-	1	1	15	1.0	1	14	
熊 毛 町	39	8	31	105	45	60	3	-	3	23	1.4	11	12	
鹿 野 町	26	10	16	27	7	20	2	1	1	99	22.4	45	54	
徳 地 町	7	7	14	26	7	19	2	2	-	118	14.3	50	68	
秋 穂 町	7	-	7	4	7	11	-	-	-	57	7.2	29	28	
小 郡 町	59	43	16	93	41	52	8	5	3	54	2.4	26	28	
阿 知 須 町	71	45	26	55	21	34	2	1	1	31	3.5	25	6	
橋 本 町	-	7	7	1	1	-	4	3	1	57	7.6	24	33	
山 陽 町	38	9	29	11	12	1	9	4	5	79	3.6	30	49	
菊 川 町	26	19	7	82	23	59	1	1	-	31	3.8	5	36	
豊 田 町	11	1	12	10	12	2	3	3	-	73	10.7	46	27	
豊 浦 町	73	26	47	30	11	19	4	1	3	224	11.1	110	114	
豊 北 町	26	2	24	48	28	20	2	1	1	204	15.8	108	96	
美 東 町	13	7	6	6	6	-	-	-	-	35	5.5	21	14	
秋 芳 町	20	13	7	2	1	3	1	1	-	78	12.2	41	37	
三 隅 町	6	16	10	43	9	34	2	2	-	1	0.2	11	10	
日 置 町	18	8	10	39	20	19	1	-	1	16	3.4	6	10	
油 谷 町	29	18	11	50	18	32	-	-	-	179	22.1	88	91	
川 上 村	3	2	1	11	4	7	-	-	-	23	19.3	9	14	
阿 武 町	34	18	16	31	15	16	1	1	-	143	32.1	63	80	
田 万 川 町	15	4	11	8	3	5	-	-	-	86	23.6	46	40	
阿 東 町	7	5	12	32	8	24	-	-	-	127	15.3	43	84	
む つ み 村	12	4	8	13	5	8	-	-	-	57	26.4	24	33	
須 佐 町	6	2	8	3	8	5	-	-	-	50	13.3	37	13	
旭 村	12	6	6	4	2	6	-	-	-	36	16.8	10	26	
福 栄 村	7	7	-	13	7	6	-	-	-	41	16.0	16	25	

山口県人口移動
統計調査

外国人増減(2)				総人口増減(1) + (2)				平成13年1月1日現在(推計)				市 町 村
総 数	増減率 (%)	男	女	総 数	増減率 (%)	男	女	人 口			世 帯 数	
								総 数	男	女		
90	0.1	29	61	5 447	3.6	2 914	2 533	1 527 890	722 625	805 265	584 498	県 計
109	0.1	63	46	2 847	2.4	1 569	1 278	1 194 883	567 696	627 187	463 737	市 計
97	0.4	60	37	1 311	5.2	804	507	252 274	118 474	133 800	100 884	下 関 市
62	0.4	8	54	599	3.4	428	171	174 599	83 844	90 755	67 655	宇 部 市
51	0.4	9	42	795	5.6	465	330	140 787	67 227	73 560	56 016	山 口 市
146	3.2	87	59	138	3.0	52	86	45 984	21 019	24 965	17 815	萩 市
60	0.6	33	27	593	5.7	211	382	104 540	50 603	53 937	41 791	徳 山 市
28	0.2	15	13	192	1.6	130	62	117 649	56 218	61 431	43 312	防 府 市
31	0.6	10	21	63	1.2	20	43	53 162	25 461	27 701	20 154	下 松 市
16	0.2	10	6	599	5.7	332	267	105 803	50 507	55 296	41 544	岩 国 市
43	1.0	19	24	28	0.6	42	14	45 120	21 356	23 764	16 769	小 野 田 市
10	0.2	2	8	28	0.6	32	4	46 449	21 990	24 459	17 260	光 市
5	0.2	12	7	304	12.8	103	201	24 064	11 051	13 013	8 849	長 門 市
30	0.9	20	10	138	4.1	98	40	33 647	15 549	18 098	13 148	柳 井 市
3	0.2	1	2	164	8.9	90	74	18 604	8 721	9 883	6 602	美 祿 市
1	0.0	1	2	51	1.6	56	5	32 201	15 676	16 525	11 938	新 南 陽 市
19	0.1	34	15	2 600	7.9	1 345	1 255	333 007	154 929	178 078	120 761	町 村 計
9	2.1	3	6	108	24.7	46	62	4 478	2 029	2 449	1 906	久 賀 町
1	0.1	-	1	151	21.0	65	86	7 318	3 272	4 046	3 113	大 島 町
1	0.2	-	1	53	10.2	26	27	5 241	2 238	3 003	2 592	東 和 町
5	0.9	2	3	63	10.8	35	28	5 886	2 612	3 274	2 584	橘 町
22	3.2	5	17	45	6.6	31	14	6 754	3 341	3 413	2 449	和 木 町
5	0.5	7	2	80	8.3	75	5	9 681	4 510	5 171	3 220	由 宇 町
10	0.9	1	11	50	4.4	19	31	11 227	5 272	5 955	3 825	玖 珂 町
3	2.2	-	3	23	17.0	14	9	1 378	628	750	574	本 郷 村
110	7.6	30	80	166	11.4	80	86	14 640	6 852	7 788	5 297	周 東 町
25	5.9	3	22	7	1.7	10	3	4 223	1 901	2 322	1 853	錦 町
-	-	-	-	24	6.6	3	27	3 655	1 662	1 993	1 427	大 島 町
1	0.6	-	1	24	13.3	17	7	1 821	834	987	788	美 川 町
3	0.6	-	3	108	21.0	61	47	5 246	2 462	2 784	1 917	美 和 町
1	0.2	-	1	94	22.3	45	49	4 286	1 953	2 333	1 975	上 関 町
-	-	-	-	44	5.4	19	25	8 245	3 933	4 312	2 779	大 和 町
1	0.1	3	2	11	0.7	4	15	16 248	7 724	8 524	5 761	田 布 施 町
1	0.1	2	1	14	1.0	1	15	14 558	6 668	7 890	5 074	平 生 町
6	0.4	1	7	29	1.8	10	19	16 094	7 658	8 436	5 561	熊 毛 町
2	0.5	1	1	101	22.9	46	55	4 505	2 087	2 418	1 584	鹿 野 町
1	0.1	-	1	119	14.4	50	69	8 353	3 930	4 423	2 991	鹿 地 町
22	2.8	10	12	35	4.4	19	16	7 907	3 748	4 159	2 545	秋 穂 町
10	0.4	2	8	44	1.9	24	20	23 095	11 320	11 775	8 903	小 郡 町
3	0.3	2	1	28	3.2	23	5	8 846	4 112	4 734	2 895	阿 知 須 町
1	0.1	-	1	58	7.7	24	34	7 600	3 584	4 016	2 577	楠 町
1	0.0	1	2	78	3.5	31	47	22 287	10 462	11 825	7 954	山 陽 町
7	0.9	2	5	24	2.9	7	31	8 202	3 808	4 394	2 586	菊 川 町
3	0.4	2	1	70	10.2	44	26	6 874	3 210	3 664	2 385	豊 田 町
4	0.2	4	-	220	10.9	106	114	20 429	9 390	11 039	7 239	豊 浦 町
2	0.2	1	3	206	16.0	107	99	13 075	5 889	7 186	4 792	豊 北 町
2	0.3	2	-	33	5.1	19	14	6 425	2 951	3 474	2 056	美 東 町
-	-	2	2	78	12.2	43	35	6 436	2 936	3 500	2 162	秋 芳 町
1	0.2	-	1	2	0.3	11	9	6 411	2 972	3 439	2 078	三 隅 町
-	-	6	6	16	3.4	12	4	4 672	2 121	2 551	1 631	日 置 町
9	1.1	-	9	170	21.0	88	82	8 253	3 714	4 539	3 081	油 谷 町
9	7.6	9	-	32	26.9	18	14	1 212	546	666	428	川 上 村
-	-	-	-	143	32.1	63	80	4 550	2 033	2 517	1 680	阿 武 町
4	1.1	-	4	82	22.5	46	36	3 723	1 704	2 019	1 451	田 万 川 町
1	0.1	1	2	128	15.4	42	86	8 401	3 867	4 534	3 054	阿 東 町
-	-	-	-	57	26.4	24	33	2 203	1 041	1 162	826	阿 む つ み 村
-	-	-	-	50	13.3	37	13	3 794	1 761	2 033	1 437	須 佐 町
-	-	-	-	36	16.8	10	26	2 176	1 017	1 159	728	旭 村
1	0.4	-	1	42	16.4	16	26	2 599	1 177	1 422	903	福 栄 村