

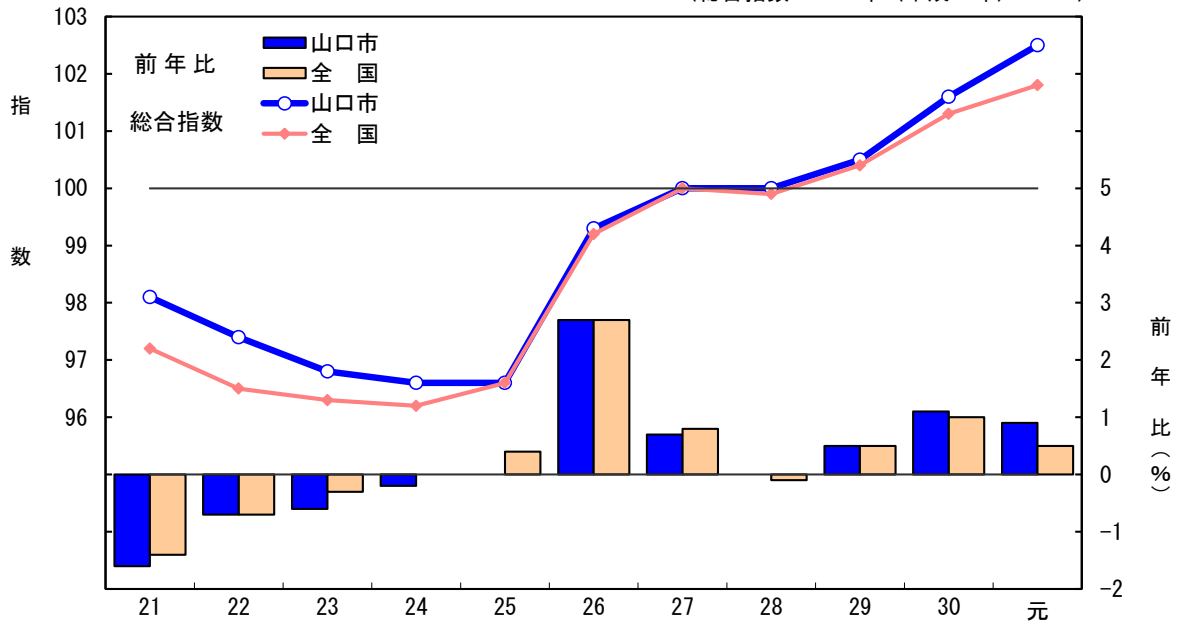
山口市消費者物価指数

令和元年平均

	山口市		全国	
	指数	前年比	指数	前年比
総合指数	102.5	0.9%	101.8	0.5%
生鮮食品を除く総合	102.4	0.9%	101.7	0.6%
食料(酒類を除く)及びエネルギーを除く総合	101.4	0.8%	100.8	0.4%

総合指数の推移

(総合指数: 2015年(平成27年) = 100)



統計は 一人ひとりの参加から



山口県

総合企画部
統計分析課

(利用上の注意) この資料は総務省統計局による公表の内容とその詳細を収録したものである。

(白紙ページ)

令和元年平均の山口市消費者物価指数の動き

1 近年の総合指数の動き

令和元年平均の山口市消費者物価指数は、2015年（平成27年）平均を100とした総合指数で102.5となり、前年と比べると0.9%の上昇となった。

教養娯楽用品等の値上がりにより、3年連続の上昇となった。なお、10月の消費税率の改定（8%から10%に改定）による影響は、軽減税率の適用や算入期間が3か月であったこと、幼児教育・保育の無償化による授業料等の値下がりもあり、大きな押し上げとはならなかった。

【過去5年の概要】

○平成26年は、総合指数で99.3となり、前年比で6年ぶりに2.7%の上昇となった。要因としては、4月の消費税率の改定（5%から8%に改定）に伴う値上げの影響がある中、食料、電気代及びガソリンや自動車保険料（任意）等の自動車等関係費の値上がりによるものである。

○平成27年は、食料や教養娯楽サービス等の値上がりにより、2年連続で上昇となったが、原油価格下落によるガソリン、灯油、電気代等のエネルギー価格の値下がりや、4月以降、前年の消費税率改定に伴う値上げの影響がなくなったこともあり、伸び率は縮小した。

○平成28年は、前年同様、原油価格下落によるガソリン、灯油、電気代等のエネルギー価格の値下がり要因はあったものの、食料、教育等の値上がりにより、全体としては前年と同水準となった。

○平成29年は、携帯電話などの通信料や電気製品の値下げによる下落要因はあったものの、原油価格の上昇によるガソリン、灯油及び電気代等のエネルギー価格の値上がりや被服及び酒類の値上がり等により、2年ぶりの上昇となった。

○平成30年は、前年同様、灯油及び電気代等のエネルギー価格の値上がりや、猛暑の影響による生鮮野菜価格の値上がり等により、2年連続の上昇となった。

（第1表、第2表、表紙図）

（参考：全国消費者物価指数との比較）

令和元年平均の全国消費者物価指数は、2015年（平成27年）平均を100とした総合指数で101.8となり、前年比0.5%の上昇となった。（3年連続で上昇）

第1表 総合指数と前年比の推移

（2015年（平成27年）=100）

年	山口市		全 国		年	山口市		全 国	
	指 数	前年比 (%)	指 数	前年比 (%)		指 数	前年比 (%)	指 数	前年比 (%)
平成 21 年	98.1	-1.6	97.2	-1.4	平成 27 年	100.0	0.7	100.0	0.8
22	97.4	-0.7	96.5	-0.7	28	100.0	0.0	99.9	-0.1
23	96.8	-0.6	96.3	-0.3	29	100.5	0.5	100.4	0.5
24	96.6	-0.2	96.2	0.0	30	101.6	1.1	101.3	1.0
25	96.6	0.0	96.6	0.4	令和 元	102.5	0.9	101.8	0.5
26	99.3	2.7	99.2	2.7					

（P6参照）

第2表 前年と比較して変動幅の大きかった項目

上昇した主な項目		下落した主な項目	
教養娯楽用品	7.0 %	寝具類	-4.3 %
たばこ	6.4 %	授業料等	-3.4 %
設備修繕・維持	4.7 %	通信	-3.3 %
菓子類	4.4 %	身の回り用品	-2.4 %
履物類	4.1 %	他の諸雑費	-2.3 %
家事用消耗品	3.9 %	肉類	-1.5 %
穀類	3.6 %	他の光熱	-1.5 %
衣料	3.5 %	酒類	-0.4 %
乳卵類	3.1 %	油脂・調味料	-0.3 %
電気代	2.7 %	野菜・海藻	-0.3 %
書籍・他の印刷物	2.7 %	(生鮮野菜	-0.4 %)
他の被服	2.4 %	家賃	-0.2 %
シャツ・セーター・下着類	2.4 %	魚介類	-0.2 %
家庭用耐久財	2.3 %	(生鮮魚介	-2.3 %)
外食	2.1 %	家事雑貨	-0.2 %
ガス代	2.0 %	理美容用品	-0.2 %
家事サービス	2.0 %	補習教育	-0.1 %

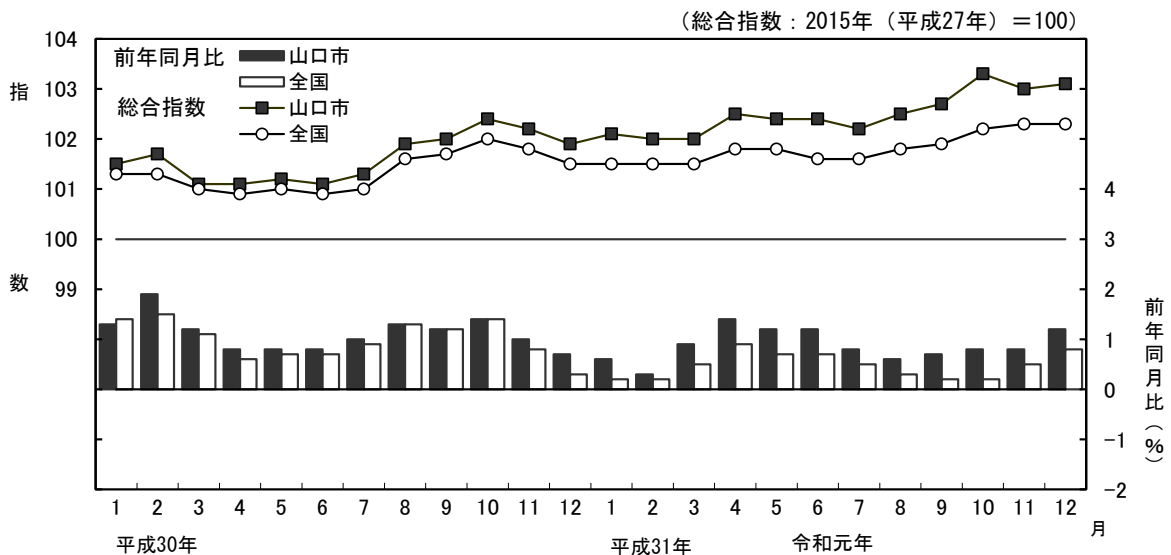
2 月別の動き

前年同月比の推移をみると、生鮮食品の値上がりにより平成30年2月には1.9%まで上昇し、以後上昇傾向が続いた後、生鮮食品の値下がり等により、12月には1%を切った。

その後は灯油、被服等の値上がりにより平成31年4月から令和元年6月までは1%台まで上昇し、7月以降は再び1%を切ったものの、12月には生鮮食品等の値上がりにより1.2%に上昇した。

(第1図、第3表)

第1図 総合指数と前年同月比の推移



令和元年の総合指数の動きを各月の前年同月比で見ると、次のとおりである。

第3表 月別総合指数の前年同月比と主な変動項目

月	前年同月比 (%)	値上がりした主な項目	値下がりした主な項目
1月	0.6	電気代、家庭用耐久財、履物類、書籍・他の印刷物	—
2月	0.3	電気代、履物類、教養娯楽用品	家庭用耐久財
3月	0.9	電気代、履物類、教養娯楽用品、保健医療サービス	—
4月	1.4	他の光熱（灯油）、シャツ・セーター・下着類、教養娯楽用品、家事用消耗品	—
5月	1.2	家庭用耐久財、衣料、他の光熱（灯油）、教養娯楽用品	—
6月	1.2	シャツ・セーター・下着類、家庭用耐久財、教養娯楽用品、果物	—
7月	0.8	履物類、教養娯楽用品、設備修繕・維持、電気代	通信
8月	0.6	履物類、教養娯楽用品	補習教育、通信
9月	0.7	衣料、教養娯楽用品、野菜・海藻	通信
10月	0.8	教養娯楽用品、被服関連サービス	授業料等、他の諸雑費
11月	0.8	教養娯楽用品、菓子類	授業料等、他の諸雑費
12月	1.2	教養娯楽用品、野菜・海藻	授業料等、他の諸雑費

10大費目指数の動き

○上昇した費目と主な要因

「被服及び履物」	3.1%	履物類の値上がり
「教養娯楽」	2.8%	教養娯楽用品の値上がり
「光熱・水道」	1.7%	電気代の値上がり
「家具・家事用品」	1.4%	家事用消耗品の値上がり
「食料」	1.3%	菓子類の値上がり
「住居」	0.9%	設備修繕・維持の値上がり
「保健医療」	0.7%	保健医療サービスの値上がり

○ 下落した費目と主な要因

「教育」	-2.2%	授業料等の値下がり
「交通・通信」	-0.8%	通信の値下がり
「諸雑費」	-0.5%	身の回り用品の値下がり

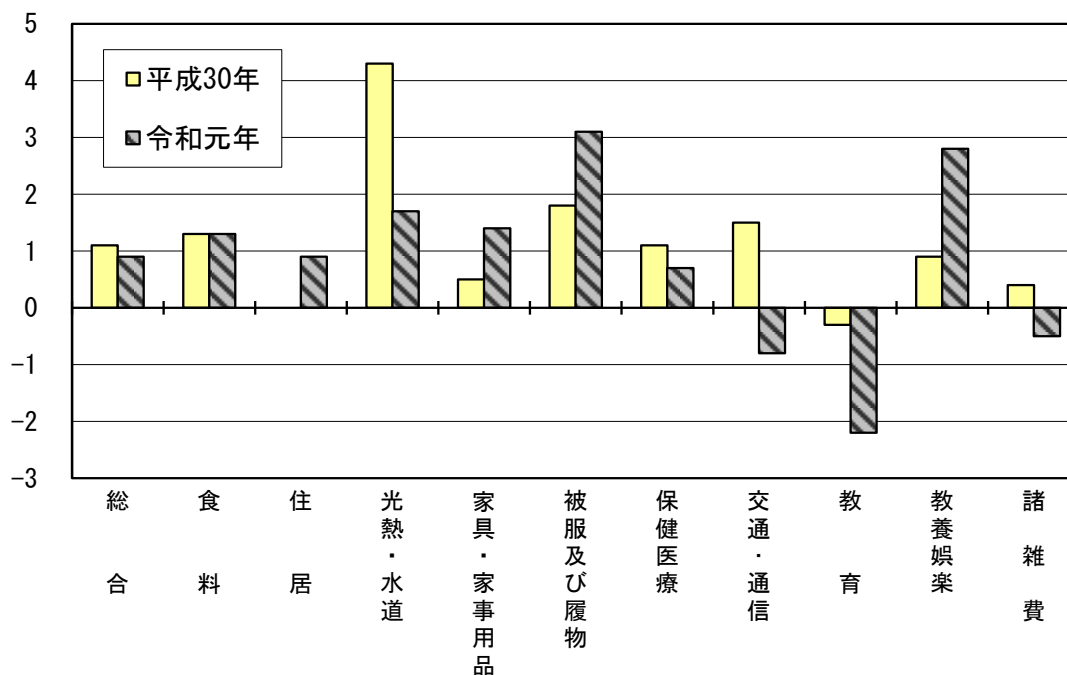
第4表 10大費目指数の前年比

(2015年(平成27年) = 100)

区分	指数	総合	食料	住居	光熱・水道	家具・家事用品	被服及び履物	保健医療	交通・通信	教育	教養娯楽	諸雑費
		30年	101.6	103.3	100.7	102.7	97.9	104.0	102.9	99.8	102.0	101.1
	元年	102.5	104.6	101.6	104.5	99.3	107.2	103.6	98.9	99.7	103.9	101.2
前年比 (%)	30年	1.1	1.3	0.0	4.3	0.5	1.8	1.1	1.5	-0.3	0.9	0.4
	元年	0.9	1.3	0.9	1.7	1.4	3.1	0.7	-0.8	-2.2	2.8	-0.5

(%)

第2図 10大費目指数の前年比



総 合 指 数 等 の 推 移

2015年（平成27年）=100

年平均	山口市				全 国				
	総合指数	前年比 (%)	生鮮食品を 除く総合指数	前年比 (%)	総合指数	前年比 (%)			
平成 2 1 年	98.1	-1.6	98.7	-1.5	97.2	-1.4			
2 2	97.4	-0.7	97.8	-0.9	96.5	-0.7			
2 3	96.8	-0.6	97.2	-0.6	96.3	-0.3			
2 4	96.6	-0.2	97.1	-0.1	96.2	0.0			
2 5	96.6	0.0	97.0	0.0	96.6	0.4			
2 6	99.3	2.7	99.5	2.5	99.2	2.7			
2 7	100.0	0.7	100.0	0.5	100.0	0.8			
2 8	100.0	0.0	99.8	-0.2	99.9	-0.1			
2 9	100.5	0.5	100.4	0.6	100.4	0.5			
3 0	101.6	1.1	101.4	1.0	101.3	1.0			
令和 元	102.5	0.9	102.4	0.9	101.8	0.5			
年・月	指 数	前月比 (%)	前 年 同 月 比 (%)	指 数	前月比 (%)	前 年 同 月 比 (%)	指 数	前月比 (%)	前 年 同 月 比 (%)
3 1 年 1 月	102.1	0.1	0.6	101.9	0.0	1.1	101.5	0.1	0.2
2 月	102.0	-0.1	0.3	102.0	0.1	0.9	101.5	0.0	0.2
3 月	102.0	0.0	0.9	102.0	0.0	1.2	101.5	0.0	0.5
4 月	102.5	0.5	1.4	102.4	0.4	1.4	101.8	0.3	0.9
元 年 5 月	102.4	-0.1	1.2	102.5	0.0	1.3	101.8	0.0	0.7
6 月	102.4	-0.1	1.2	102.3	-0.2	1.0	101.6	-0.1	0.7
7 月	102.2	-0.2	0.8	102.2	-0.1	0.9	101.6	-0.1	0.5
8 月	102.5	0.3	0.6	102.2	0.1	0.6	101.8	0.3	0.3
9 月	102.7	0.2	0.7	102.3	0.1	0.6	101.9	0.1	0.2
1 0 月	103.3	0.6	0.8	102.9	0.6	0.8	102.2	0.3	0.2
1 1 月	103.0	-0.3	0.8	102.8	-0.1	0.7	102.3	0.1	0.5
1 2 月	103.1	0.1	1.2	102.8	0.0	0.9	102.3	0.0	0.8

山 口 市 1 0 大

	年	総 合	持家の帰 属家賃を 除く総合	食 料	生鮮食品	住 居	光 熱 ・ 水 道
指 数	平成 2 1 年	98.1	97.6	96.0	84.2	101.5	91.9
	2 2	97.4	96.8	95.2	88.9	101.1	90.0
	2 3	96.8	96.2	94.6	88.5	100.8	92.7
	2 4	96.6	96.1	94.1	85.9	100.1	95.4
	2 5	96.6	96.2	93.6	86.5	99.5	97.2
	2 6	99.3	99.2	97.4	93.6	99.6	101.5
	2 7	100.0	100.0	100.0	100.0	100.0	100.0
	2 8	100.0	100.0	102.0	103.9	100.3	95.4
	2 9	100.5	100.5	102.0	101.8	100.7	98.5
	3 0	101.6	101.8	103.3	107.0	100.7	102.7
	令和 元	102.5	102.8	104.6	106.0	101.6	104.5
前 年 比 (%)	平成 2 1 年	-1.6	-1.7	0.2	-2.1	-0.3	-3.3
	2 2	-0.7	-0.8	-0.8	5.5	-0.4	-2.1
	2 3	-0.6	-0.6	-0.7	-0.5	-0.3	3.0
	2 4	-0.2	-0.1	-0.6	-2.9	-0.6	3.0
	2 5	0.0	0.1	-0.5	0.7	-0.6	1.9
	2 6	2.7	3.1	4.0	8.2	0.1	4.4
	2 7	0.7	0.9	2.7	6.9	0.4	-1.5
	2 8	0.0	0.0	2.0	3.9	0.3	-4.6
	2 9	0.5	0.5	0.0	-2.0	0.4	3.3
	3 0	1.1	1.3	1.3	5.1	0.0	4.3
	令和 元	0.9	1.0	1.3	-0.9	0.9	1.7

費目指数（年平均）

2015年（平成27年）=100

家具・家事用品	被服及び履物	保健医療	交通・通信	教育	教養娯楽	諸雑費	年	
112.5	95.6	101.7	95.0	108.6	103.7	89.2	平成 21 年	指数
108.4	95.8	100.3	96.6	97.6	102.7	90.6	22	
98.5	93.4	100.0	98.2	94.6	98.2	94.4	23	
96.8	93.4	99.1	98.8	95.3	97.1	94.1	24	
93.5	94.8	98.1	100.6	95.7	95.4	95.0	25	
98.4	98.0	98.7	103.0	97.7	98.3	98.8	26	
100.0	100.0	100.0	100.0	100.0	100.0	100.0	27	
98.7	100.2	100.8	97.7	101.8	100.3	100.6	28	
97.4	102.2	101.7	98.3	102.3	100.2	101.3	29	
97.9	104.0	102.9	99.8	102.0	101.1	101.7	30	
99.3	107.2	103.6	98.9	99.7	103.9	101.2	令和 元	
-5.9	0.5	0.3	-6.3	2.0	-1.4	-0.4	平成 21 年	前年比 (%)
-3.6	0.2	-1.4	1.6	-10.1	-1.0	1.6	22	
-9.2	-2.5	-0.2	1.7	-3.1	-4.3	4.2	23	
-1.7	0.0	-0.9	0.6	0.7	-1.2	-0.4	24	
-3.4	1.5	-1.0	1.9	0.5	-1.8	1.0	25	
5.3	3.3	0.6	2.4	2.1	3.1	4.0	26	
1.6	2.1	1.3	-2.9	2.3	1.7	1.3	27	
-1.3	0.2	0.8	-2.3	1.8	0.3	0.6	28	
-1.4	2.0	0.9	0.7	0.5	-0.1	0.7	29	
0.5	1.8	1.1	1.5	-0.3	0.9	0.4	30	
1.4	3.1	0.7	-0.8	-2.2	2.8	-0.5	令和 元	

山 口 市 中 分 類

費 目	単 位	平成30年 平 均	令和元年平均	
			指 数	前年比 (%)
総合	10,000	101.6	102.5	0.9
食料	2,592	103.3	104.6	1.3
穀類	210	102.1	105.8	3.6
魚介類	237	109.2	109.0	-0.2
生鮮魚介	145	108.7	106.2	-2.3
肉類	270	102.3	100.7	-1.5
乳卵類	117	103.1	106.3	3.1
野菜・海藻	246	107.1	106.8	-0.3
生鮮野菜	159	104.6	104.1	-0.4
果物	91	108.1	109.8	1.5
生鮮果物	86	108.6	109.3	0.6
油脂・調味料	122	102.3	102.0	-0.3
菓子類	237	100.3	104.6	4.4
調理食品	302	99.6	101.5	1.9
飲料	147	100.0	100.6	0.6
酒類	137	106.0	105.6	-0.4
外食	477	103.2	105.3	2.1
住居	1,891	100.7	101.6	0.9
家賃	1,464	99.9	99.7	-0.2
設備修繕・維持	427	103.2	108.1	4.7
光熱・水道	685	102.7	104.5	1.7
電気代	333	104.0	106.8	2.7
ガス代	151	96.2	98.1	2.0
他の光熱	40	115.4	113.7	-1.5
上下水道料	162	103.0	103.4	0.3
家具・家事用品	406	97.9	99.3	1.4
家庭用耐久財	142	93.7	95.9	2.3
室内装備品	41	98.7	98.8	0.1
寝具類	36	97.6	93.5	-4.3
家事雑貨	68	100.8	100.6	-0.2
家事用消耗品	82	101.7	105.6	3.9
家事サービス	38	99.8	101.8	2.0
被服及び履物	407	104.0	107.2	3.1
衣料	165	104.4	108.1	3.5
和服	4	100.0	101.3	1.3
洋服	162	104.5	108.2	3.5
シャツ・セーター・下着類	128	100.3	102.7	2.4
シャツ・セーター類	93	98.9	101.3	2.4
下着類	35	104.1	106.5	2.4
履物類	62	107.7	112.1	4.1

指数（年平均）

2015年（平成27年）=100

費目	単位	平成30年 平均	令和元年平均	
			指数	前年比 (%)
他の被服	33	106.8	109.3	2.4
被服関連サービス	20	109.2	110.9	1.6
保健医療	418	102.9	103.6	0.7
医薬品・健康保持用摂取品	125	101.0	101.2	0.1
保健医療用品・器具	81	97.4	97.7	0.3
保健医療サービス	212	106.0	107.2	1.1
交通・通信	1,649	99.8	98.9	-0.8
交通	187	99.6	100.2	0.5
自動車等関係費	979	103.0	103.0	0.0
通信	483	93.2	90.1	-3.3
教育	303	102.0	99.7	-2.2
授業料等	197	102.8	99.2	-3.4
教科書・学習参考教材	20	101.1	101.4	0.3
補習教育	86	100.5	100.4	-0.1
教養娯楽	1,018	101.1	103.9	2.8
教養娯楽用耐久財	65	97.1	97.7	0.7
教養娯楽用品	246	99.5	106.4	7.0
書籍・他の印刷物	125	101.9	104.7	2.7
教養娯楽サービス	582	102.0	103.3	1.3
諸雑費	630	101.7	101.2	-0.5
理美容サービス	125	100.0	100.4	0.4
理美容用品	148	100.4	100.2	-0.2
身の回り用品	54	103.8	101.3	-2.4
たばこ	53	105.4	112.1	6.4
他の諸雑費	251	102.2	99.9	-2.3
生鮮食品（注1）	389	107.0	106.0	-0.9
生鮮食品を除く総合	9,611	101.4	102.4	0.9
持家の帰属家賃を除く総合	8,780	101.8	102.8	1.0
持家の帰属家賃及び生鮮食品を除く総合	8,391	101.6	102.7	1.1
エネルギー（注2）	823	105.3	105.2	-0.1
食料（酒類を除く）及びエネルギーを除く総合	6,722	100.6	101.4	0.8
教養娯楽関係費	1,064	100.9	103.6	2.6
情報通信関係費	554	95.1	93.2	-2.0

（注1）生鮮魚介、生鮮野菜、生鮮果物

（注2）電気代、都市ガス代、プロパンガス、灯油及びガソリン