

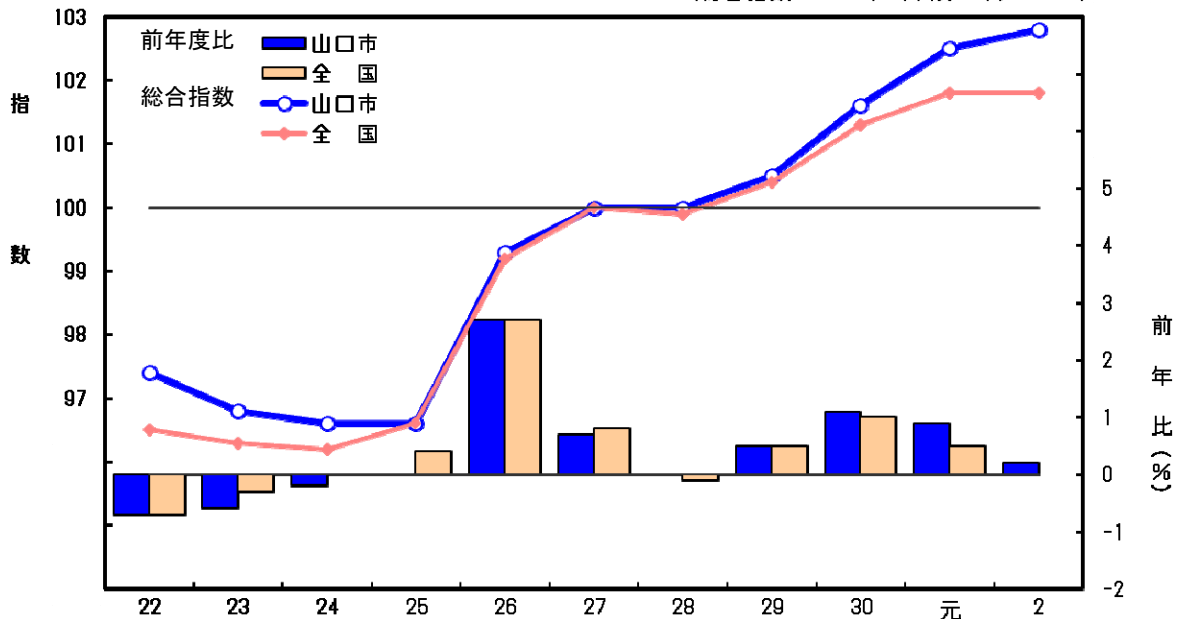
山口市消費者物価指数

令和2年平均

	山口市		全国	
	指数	前年比	指数	前年比
総合指数	102.8	0.2%	101.8	0.0%
生鮮食品を除く総合	102.3	△0.1%	101.5	△0.2%
食料(酒類を除く)及びエネルギーを除く総合	101.3	△0.1%	100.7	△0.1%

総合指数の推移

(総合指数: 2015年(平成27年) = 100)



統計は 一人ひとりの参加から



山口県

総合企画部
統計分析課

(利用上の注意) この資料は総務省統計局による公表の内容とその詳細を収録したものである。

(白紙ページ)

令和2年平均の山口市消費者物価指数の動き

1 近年の総合指数の動き

令和2年平均の山口市消費者物価指数は、2015年（平成27年）平均を100とした総合指数で102.8となり、前年と比べると0.2%の上昇となった。

長雨や猛暑による野菜の値上がりや、新型コロナで“家庭内食”が増えたことによる需要の高まりで食料が値上がりしたことにより、4年連続の上昇となったが、幼児教育・保育の無償化による授業料等の値下がり、原油価格の下落によるガソリン、灯油、電気代等のエネルギー価格の値下がりで、わずかな上昇にとどまった。（参考：生鮮食品を除く総合は102.3で前年比0.1%の減少となり、4年ぶりに下落した。）

【過去5年の概要】

○平成27年は、食料や教養娯楽サービス等の値上がりにより、前年比0.7%と2年連続で上昇となったが、原油価格下落によるガソリン、灯油、電気代等のエネルギー価格の値下がり、4月以降、前年の消費税率改定に伴う値上げの影響がなくなったこともあり、伸び率は縮小した。

○平成28年は、前年同様、原油価格下落によるガソリン、灯油、電気代等のエネルギー価格の値下がり要因はあったものの、食料、教育等の値上がりにより、全体としては前年と同水準となった。

○平成29年は、携帯電話などの通信料や電気製品の値下げによる下落要因はあったものの、原油価格の上昇によるガソリン、灯油及び電気代等のエネルギー価格の値上がりや被服及び酒類の値上がり等により、前年比0.5%と2年ぶりの上昇となった。

○平成30年は、前年同様、灯油及び電気代等のエネルギー価格の値上がりや、猛暑の影響による生鮮野菜価格の値上がり等により、前年比1.1%と2年連続の上昇となった。

○令和元年は、教養娯楽用品等の値上がりにより、前年比0.9%と3年連続の上昇となった。なお、10月の消費税率の改定（8%から10%に改定）による影響は、軽減税率の適用や算入期間が3か月であったこと、幼児教育・保育の無償化による授業料等の値下がりもあり、大きな押し上げとはならなかった。（第1表、第2表、表紙図）

（参考：全国消費者物価指数との比較）

令和2年平均の全国消費者物価指数は、2015年（平成27年）平均を100とした総合指数で、101.8となり、前年と同水準となった。（8年ぶりに増減なし）

第1表 総合指数と前年比の推移

（2015年（平成27年）=100）

年	山口市		全 国		年	山口市		全 国	
	指 数	前年比 (%)	指 数	前年比 (%)		指 数	前年比 (%)	指 数	前年比 (%)
平成22年	97.4	-0.7	96.5	-0.7	平成28年	100.0	0.0	99.9	-0.1
23	96.8	-0.6	96.3	-0.3	29	100.5	0.5	100.4	0.5
24	96.6	-0.2	96.2	0.0	30	101.6	1.1	101.3	1.0
25	96.6	0.0	96.6	0.4	令和 元	102.5	0.9	101.8	0.5
26	99.3	2.7	99.2	2.7	2	102.8	0.2	101.8	0.0
27	100.0	0.7	100.0	0.8					

（P6参照）

第2表 前年と比較して変動幅の大きかった項目

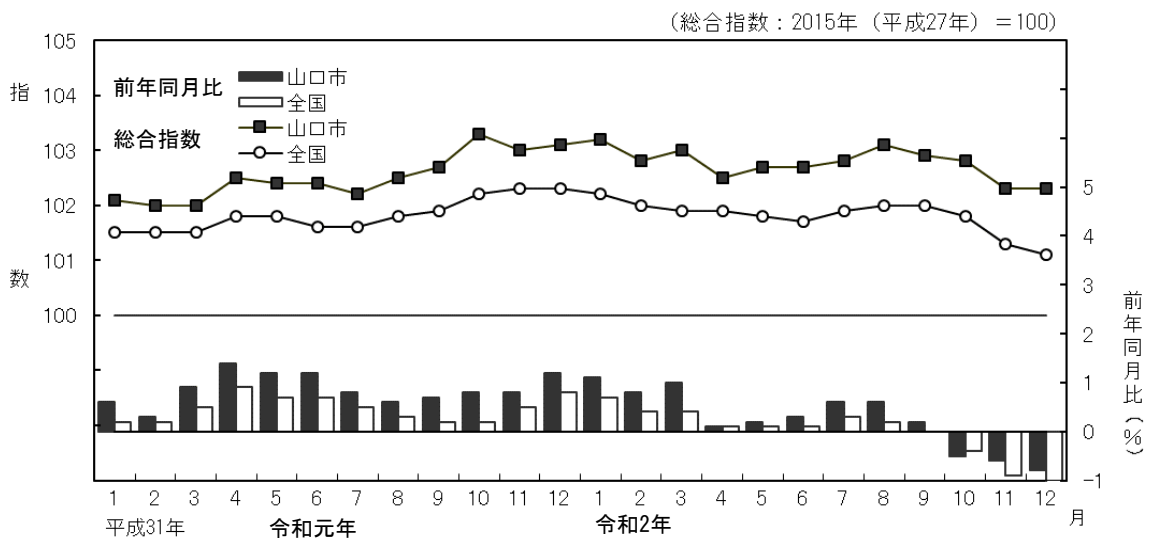
上昇した主な項目		下落した主な項目	
室内装備品	10.3 %	授業料等	-13.9 %
野菜・海藻	8.9 %	他の光熱	-11.5 %
（生鮮野菜	12.8 %)	他の諸雑費	-10.2 %
果物	8.5 %	寝具類	-9.7 %
（生鮮果物	9.2 %)	家事サービス	-6.0 %
身の回り用品	6.2 %	履物類	-4.7 %
設備修繕・維持	5.1 %	電気代	-4.0 %
肉類	4.1 %	油脂・調味料	-2.2 %
たばこ	3.7 %	教養娯楽サービス	-1.5 %
家事雑貨	3.5 %	飲料	-1.3 %
補習教育	3.2 %	自動車等関係費	-1.2 %
書籍・他の印刷物	2.5 %	教養娯楽用耐久財	-1.1 %
調理食品	2.4 %	家賃	-0.3 %
教養娯楽用品	2.2 %	保健医療サービス	-0.2 %
菓子類	2.2 %	医薬品・健康保持用摂取品	-0.1 %
外食	2.2 %		
穀類	2.0 %		

2 月別の動き

前年同月比の推移をみると、生鮮食品の値下がり等により、平成30年12月には1%を切ったが、灯油、被服等の値上がりにより平成31年4月から令和元年6月までは1%台に上昇し、7月以降は1%を切ったものの、12月には生鮮食品等の値上がりにより1.2%に上昇。以降、3月まで上昇傾向が続いた。

4月には、寝具類や、灯油やガソリン等の値下がり、また、令和元年10月からの授業料や保育料の値下がりの影響も引き続き影響し伸び率が縮小した。さらに、10月以降は消費税増税の影響が一巡したことにより49か月ぶりに下落に転じた。（第1図、第3表）

第1図 総合指数と前年同月比の推移



令和2年の総合指数の動きを各月の前年同月比で見ると次のとおりである。

第3表 月別総合指数の前年同月比と主な変動項目

月	前年同月比 (%)	値上がりした主な項目	値下がりした主な項目
1月	1.1	教養娯楽用品、調理食品、自動車等関係費	授業料等、他の諸雑費
2月	0.8	野菜・海藻、教養娯楽用品	授業料等、他の諸雑費
3月	1.0	野菜・海藻、教養娯楽用品	授業料等、他の諸雑費
4月	0.1	野菜・海藻	授業料等、寝具類、他の諸雑費
5月	0.2	野菜・海藻	授業料等、寝具類、他の諸雑費
6月	0.3	野菜・海藻	授業料等、他の諸雑費、シャツ・セーター・下着類
7月	0.6	野菜・海藻、室内装備品	授業料等、他の諸雑費
8月	0.6	果物、室内装備品	授業料等、他の諸雑費
9月	0.2	室内装備品、果物	授業料等、他の諸雑費
10月	-0.5	果物	他の光熱（灯油）、教養娯楽サービス、履物類
11月	-0.6	室内装備品	他の光熱（灯油）、教養娯楽サービス、授業料等
12月	-0.8	室内装備品	他の光熱（灯油）、教養娯楽サービス、授業料等

10大費目指数の動き

○上昇した費目と主な要因

「食料」	2.6%	野菜・海藻の値上がり
「住居」	1.0%	設備修繕・維持の値上がり
「家具・家事用品」	0.5%	室内装備品の値上がり

○ 下落した費目と主な要因

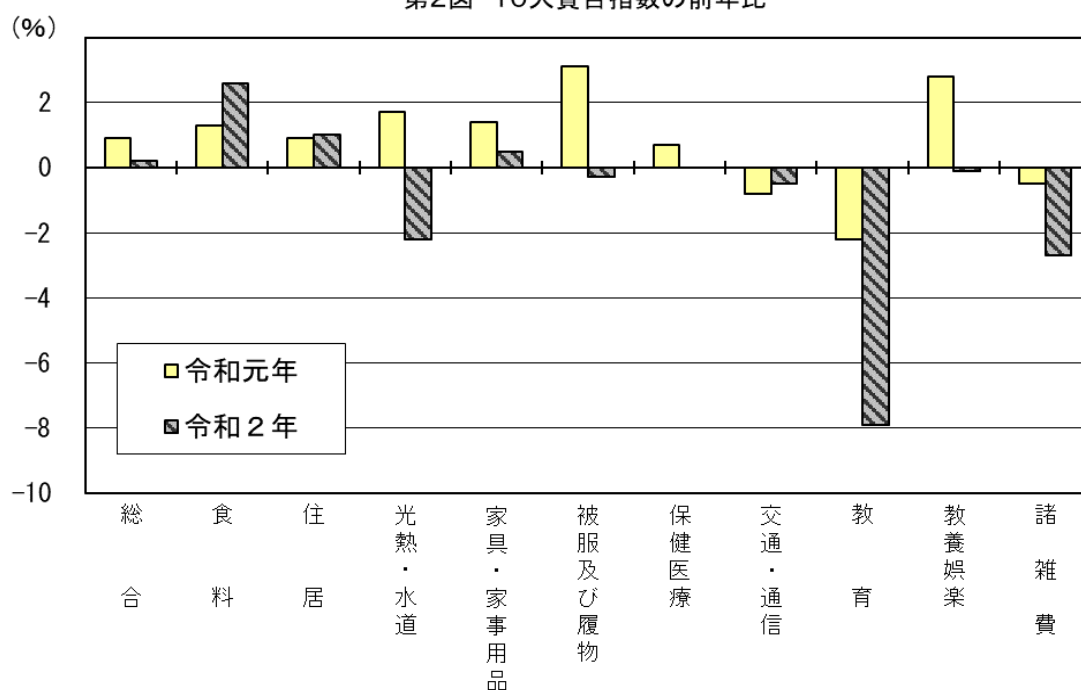
「教育」	-7.9%	授業料等の値下がり
「諸雑費」	-2.7%	他の諸雑費の値下がり
「光熱・水道」	-2.2%	他の光熱（灯油）の値下がり
「交通・通信」	-0.5%	自動車等関係費の値下がり
「被服及び履物」	-0.3%	履物類の値下がり
「教養娯楽」	-0.1%	教養娯楽サービスの値下がり

第4表 10大費目指数の前年比

(2015年（平成27年）=100)

区分	指数	総合	食料	住居	光熱・水道	家具・家事用品	被服及び履物	保健医療	交通・通信	教育	教養娯楽	諸雑費
		元年	102.5	104.6	101.6	104.5	99.3	107.2	103.6	98.9	99.7	103.9
	2年	102.8	107.4	102.6	102.2	99.8	106.9	103.6	98.4	91.8	103.8	98.5
前年比 (%)	元年	0.9	1.3	0.9	1.7	1.4	3.1	0.7	-0.8	-2.2	2.8	-0.5
	2年	0.2	2.6	1.0	-2.2	0.5	-0.3	0.0	-0.5	-7.9	-0.1	-2.7

第2図 10大費目指数の前年比



総 合 指 数 等 の 推 移

2015年（平成27年）=100

年平均	山口市				全 国		
	総合指数		前年比 (%)	生鮮食品を 除く総合指数	前年比 (%)	総合指数	前年比 (%)
平成 2 2 年	97.4		-0.7	97.8	-0.9	96.5	-0.7
2 3	96.8		-0.6	97.2	-0.6	96.3	-0.3
2 4	96.6		-0.2	97.1	-0.1	96.2	0.0
2 5	96.6		0.0	97.0	0.0	96.6	0.4
2 6	99.3		2.7	99.5	2.5	99.2	2.7
2 7	100.0		0.7	100.0	0.5	100.0	0.8
2 8	100.0		0.0	99.8	-0.2	99.9	-0.1
2 9	100.5		0.5	100.4	0.6	100.4	0.5
3 0	101.6		1.1	101.4	1.0	101.3	1.0
令和 元	102.5		0.9	102.4	0.9	101.8	0.5
2	102.8		0.2	102.3	-0.1	101.8	0.0

年・月	山口市		前年 同月 比(%)	全 国		前年 同月 比(%)			
	指 数	前月比 (%)		指 数	前月比 (%)				
2年 1 月	103.2	0.1	1.1	103.0	0.1	1.1	102.2	-0.1	0.7
2 月	102.8	-0.4	0.8	102.8	-0.2	0.7	102.0	-0.2	0.4
3 月	103.0	0.2	1.0	102.8	0.0	0.7	101.9	0.0	0.4
4 月	102.5	-0.4	0.1	102.2	-0.6	-0.3	101.9	-0.1	0.1
5 月	102.7	0.1	0.2	102.2	0.0	-0.3	101.8	0.0	0.1
6 月	102.7	0.0	0.3	102.3	0.1	0.0	101.7	-0.1	0.1
7 月	102.8	0.1	0.6	102.2	-0.1	0.0	101.9	0.1	0.3
8 月	103.1	0.3	0.6	102.3	0.1	0.0	102.0	0.2	0.2
9 月	102.9	-0.2	0.2	102.0	-0.3	-0.3	102.0	-0.1	0.0
1 0 月	102.8	-0.1	-0.5	102.0	-0.1	-0.9	101.8	-0.1	-0.4
1 1 月	102.3	-0.4	-0.6	102.0	0.0	-0.8	101.3	-0.5	-0.9
1 2 月	102.3	-0.1	-0.8	102.0	0.0	-0.8	101.1	-0.3	-1.2

山 口 市 1 0 大

	年	総 合	持家の帰 属家賃を 除く総合	食 料	生鮮食品	住 居	光 熱 ・ 水 道
指 数	平成 2 2 年	97.4	96.8	95.2	88.9	101.1	90.0
	2 3	96.8	96.2	94.6	88.5	100.8	92.7
	2 4	96.6	96.1	94.1	85.9	100.1	95.4
	2 5	96.6	96.2	93.6	86.5	99.5	97.2
	2 6	99.3	99.2	97.4	93.6	99.6	101.5
	2 7	100.0	100.0	100.0	100.0	100.0	100.0
	2 8	100.0	100.0	102.0	103.9	100.3	95.4
	2 9	100.5	100.5	102.0	101.8	100.7	98.5
	3 0	101.6	101.8	103.3	107.0	100.7	102.7
	令和 元 年	102.5	102.8	104.6	106.0	101.6	104.5
	2	102.8	103.2	107.4	113.7	102.6	102.2
前 年 比 (%)	平成 2 2 年	-0.7	-0.8	-0.8	5.5	-0.4	-2.1
	2 3	-0.6	-0.6	-0.7	-0.5	-0.3	3.0
	2 4	-0.2	-0.1	-0.6	-2.9	-0.6	3.0
	2 5	0.0	0.1	-0.5	0.7	-0.6	1.9
	2 6	2.7	3.1	4.0	8.2	0.1	4.4
	2 7	0.7	0.9	2.7	6.9	0.4	-1.5
	2 8	0.0	0.0	2.0	3.9	0.3	-4.6
	2 9	0.5	0.5	0.0	-2.0	0.4	3.3
	3 0	1.1	1.3	1.3	5.1	0.0	4.3
	令和 元 年	0.9	1.0	1.3	-0.9	0.9	1.7
	2	0.2	0.3	2.6	7.2	1.0	-2.2

費目指数（年平均）

2015年（平成27年）=100

家具 ・ 家事用品	被服 及び 履物	保健医療	交 通 ・ 通 信	教 育	教養娯楽	諸雑費	年	
108.4	95.8	100.3	96.6	97.6	102.7	90.6	平成 22 年	指 数
98.5	93.4	100.0	98.2	94.6	98.2	94.4	23	
96.8	93.4	99.1	98.8	95.3	97.1	94.1	24	
93.5	94.8	98.1	100.6	95.7	95.4	95.0	25	
98.4	98.0	98.7	103.0	97.7	98.3	98.8	26	
100.0	100.0	100.0	100.0	100.0	100.0	100.0	27	
98.7	100.2	100.8	97.7	101.8	100.3	100.6	28	
97.4	102.2	101.7	98.3	102.3	100.2	101.3	29	
97.9	104.0	102.9	99.8	102.0	101.1	101.7	30	
99.3	107.2	103.6	98.9	99.7	103.9	101.2	令和 元 年	
99.8	106.9	103.6	98.4	91.8	103.8	98.5	2	
-3.6	0.2	-1.4	1.6	-10.1	-1.0	1.6	平成 22 年	前 年 比 (%)
-9.2	-2.5	-0.2	1.7	-3.1	-4.3	4.2	23	
-1.7	0.0	-0.9	0.6	0.7	-1.2	-0.4	24	
-3.4	1.5	-1.0	1.9	0.5	-1.8	1.0	25	
5.3	3.3	0.6	2.4	2.1	3.1	4.0	26	
1.6	2.1	1.3	-2.9	2.3	1.7	1.3	27	
-1.3	0.2	0.8	-2.3	1.8	0.3	0.6	28	
-1.4	2.0	0.9	0.7	0.5	-0.1	0.7	29	
0.5	1.8	1.1	1.5	-0.3	0.9	0.4	30	
1.4	3.1	0.7	-0.8	-2.2	2.8	-0.5	令和 元 年	
0.5	-0.3	0.0	-0.5	-7.9	-0.1	-2.7	2	

山 口 市 中 分 類

費 目	単 位	令和元年 平 均	令和2年平均	
			指 数	前年比 (%)
総合	10,000	102.5	102.8	0.2
食料	2,592	104.6	107.4	2.6
穀類	210	105.8	107.8	2.0
魚介類	237	109.0	110.1	1.0
生鮮魚介	145	106.2	106.2	0.1
肉類	270	100.7	104.9	4.1
乳卵類	117	106.3	106.7	0.4
野菜・海藻	246	106.8	116.3	8.9
生鮮野菜	159	104.1	117.5	12.8
果物	91	109.8	119.1	8.5
生鮮果物	86	109.3	119.4	9.2
油脂・調味料	122	102.0	99.7	-2.2
菓子類	237	104.6	106.9	2.2
調理食品	302	101.5	104.0	2.4
飲料	147	100.6	99.3	-1.3
酒類	137	105.6	106.8	1.1
外食	477	105.3	107.6	2.2
住居	1,891	101.6	102.6	1.0
家賃	1,464	99.7	99.4	-0.3
設備修繕・維持	427	108.1	113.6	5.1
光熱・水道	685	104.5	102.2	-2.2
電気代	333	106.8	102.5	-4.0
ガス代	151	98.1	99.1	1.0
他の光熱	40	113.7	100.6	-11.5
上下水道料	162	103.4	105.0	1.5
家具・家事用品	406	99.3	99.8	0.5
家庭用耐久財	142	95.9	96.2	0.4
室内装備品	41	98.8	109.0	10.3
寝具類	36	93.5	84.4	-9.7
家事雑貨	68	100.6	104.1	3.5
家事用消耗品	82	105.6	106.4	0.7
家事サービス	38	101.8	95.7	-6.0
被服及び履物	407	107.2	106.9	-0.3
衣料	165	108.1	108.1	0.0
和服	4	101.3	103.1	1.8
洋服	162	108.2	108.2	0.0
シャツ・セーター・下着類	128	102.7	103.7	1.0
シャツ・セーター類	93	101.3	101.2	-0.1
下着類	35	106.5	110.5	3.8
履物類	62	112.1	106.9	-4.7

指数（年平均）

2015年（平成27年）=100

費目	ウエイト	令和元年	令和2年平均	
		平均	指数	前年比 (%)
他の被服	33	109.3	109.8	0.5
被服関連サービス	20	110.9	112.1	1.1
保健医療	418	103.6	103.6	0.0
医薬品・健康保持用摂取品	125	101.2	101.1	-0.1
保健医療用品・器具	81	97.7	98.6	0.9
保健医療サービス	212	107.2	107.0	-0.2
交通・通信	1,649	98.9	98.4	-0.5
交通	187	100.2	101.6	1.4
自動車等関係費	979	103.0	101.8	-1.2
通信	483	90.1	90.3	0.3
教育	303	99.7	91.8	-7.9
授業料等	197	99.2	85.5	-13.9
教科書・学習参考教材	20	101.4	102.7	1.3
補習教育	86	100.4	103.6	3.2
教養娯楽	1,018	103.9	103.8	-0.1
教養娯楽用耐久財	65	97.7	96.6	-1.1
教養娯楽用品	246	106.4	108.8	2.2
書籍・他の印刷物	125	104.7	107.3	2.5
教養娯楽サービス	582	103.3	101.7	-1.5
諸雑費	630	101.2	98.5	-2.7
理美容サービス	125	100.4	100.8	0.4
理美容用品	148	100.2	101.8	1.6
身の回り用品	54	101.3	107.6	6.2
たばこ	53	112.1	116.2	3.7
他の諸雑費	251	99.9	89.7	-10.2
生鮮食品（注1）	389	106.0	113.7	7.2
生鮮食品を除く総合	9,611	102.4	102.3	-0.1
持家の帰属家賃を除く総合	8,780	102.8	103.2	0.3
持家の帰属家賃及び生鮮食品を除く総合	8,391	102.7	102.7	0.0
エネルギー（注2）	823	105.2	100.6	-4.4
食料（酒類を除く）及びエネルギーを除く総合	6,722	101.4	101.3	-0.1
教養娯楽関係費	1,064	103.6	103.5	-0.1
情報通信関係費	554	93.2	93.7	0.5

（注1）生鮮魚介、生鮮野菜、生鮮果物

（注2）電気代、都市ガス代、プロパンガス、灯油及びガソリン