

令和7年度 第2回 大学リーグやまぐち 全体会議

令和8年3月

次 第

日 時 : 令和8年3月30日 (月) 15:00~16:00
場 所 : 山口県庁正庁会議室 (WEB会議併用)

◆ 開 会

◆ 議 題

第1号議案 地域構想推進プラットフォームの構築及び
大学リーグやまぐち規約の一部改正について

第2号議案 令和8年度事業計画 (案) 及び収支予算 (案) について

第3号議案 役員の改選について

◆ 報告事項

県内高等教育機関の新設学部等の紹介について

◆ 意見交換

◆ 閉 会

大学リーグやまぐち全体会議 委員名簿 (1 / 2)

(R8.3月時点)

区分	所属学校・機関・団体等	役職名	氏名	備考
大学・短期大学・高等専門学校	宇部フロンティア大学・短期大学部	学長	高田 晃	監事
	山陽小野田市立山口東京理科大学	学長	武田 健	
	至誠館大学	学長	野村 興兒	
	下関市立大学	学長	韓 昌完	
	周南公立大学	学長	高田 隆	監事
	水産大学校	校長	下川 伸也	
	東亜大学	学長	岡本 哲治	
	梅光学院大学	学長	樋口 紀子	
	放送大学山口学習センター	所長	杉浦 崇夫	
	山口学芸大学・山口芸術短期大学	学長	岡村 康夫	
	山口県立大学	学長	田中 マキ子	
	山口大学	学長	谷澤 幸生	会長
	岩国短期大学	学長	若本 公夫	
	下関短期大学	学長	山本 正俊	
	山口短期大学	学長	麻生 隆史	副会長
	宇部工業高等専門学校	校長	金寺 登	
	大島商船高等専門学校	校長	藤本 隆士	
徳山工業高等専門学校	校長	阿部 恵		

大学リーグやまぐち全体会議 委員名簿 (2 / 2)

(R8.3月時点)

区分	所属学校・機関・団体等	役職名	氏名	備考
経済団体	山口経済同友会	代表幹事	平岡 英雄	
	山口県銀行協会	常務理事	綿重 栄	
	山口県経営者協会	会長	山本 謙	
	山口県商工会議所連合会	会頭	曾我 徳将	
	山口県商工会連合会	会長	安倍 隆史	
	山口県信用金庫協会	事務局長	竹内 一宏	
	山口県中小企業経営者協会	代表理事会長	荻野 利浩	
	山口県中小企業団体中央会	会長	矢敷 健治	
支援機関	山口県産業技術センター	理事長	小関 浩幸	
	やまぐち産業振興財団	理事長	山本 謙	
	山口しごとセンター	センター長	柳谷 和暉	
私学団体	山口県私立大学協会	会長	麻生 隆史	
	山口県私立中学高等学校協会	会長	古田 圭一	
	山口県専修学校各種学校協会	会長	関谷 豊	
国	山口労働局	局長	鈴木 輝美	
市町	山口県市長会・山口県町村会	事務局長	本多 昭洋	

議題（第1号議案）

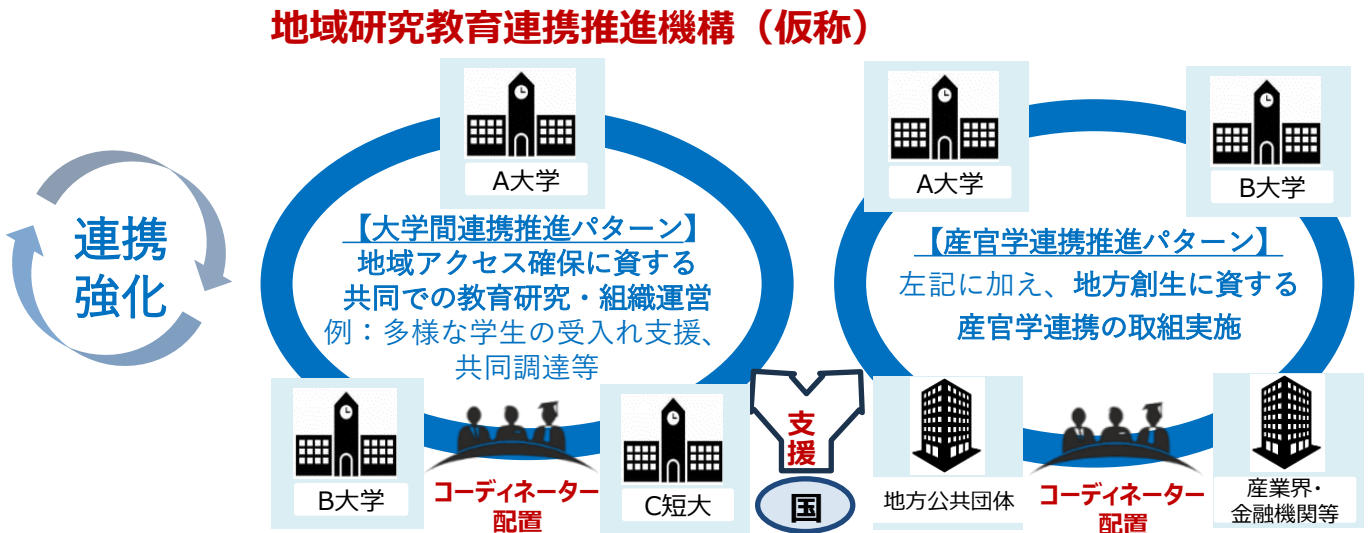
地域構想推進プラットフォームの構築及び大学リーグやまぐち
規約の一部改正について

本県の地域構想プラットフォームの構築について

背景

人口減少・少子化の進行に伴い、学生数が急速に減少するとともに、企業等における人手不足が深刻化する中、**地元進学希望者の高等教育機会を確保し、地域の産業・サービスを支える人材の育成を促進**するためには、**大学・産業界・行政等が一体となって、これまで以上に、高校生や県内企業等のニーズを踏まえた魅力ある高等教育機関づくりを進めることが必要。**

国においては、中教審「知の総和」答申に基づき、2040年の社会を見据え、各地の高等教育を取り巻く状況や課題、将来の人材需要等を共通認識し、地域の関係者が連携して具体的な取組につなげることが必要として、**地域のアクセス確保・人材育成等のあり方や取組を議論する「地域構想推進プラットフォーム」の構築を推進**



方向性

- 「大学リーグやまぐち」を、国が示す大学と地域の連携基盤となる「地域構想推進プラットフォーム」に位置づけるとともに、新たに「地域構想推進委員会」を設置。
 - 委員会では、今後の本県の産業・就業構造の変化や企業・高校生のニーズなど、地域の高等教育機関の将来のあり方を検討するためのデータを把握し、それに基づき、**高等教育へのアクセス確保・人材育成機能の強化に向けた取組の方向性**について議論・整理を行う。
(国補助事業「地域構想推進プラットフォーム」構築等推進事業へ申請)
- ⇒委員会が策定する「山口県の高等教育の方向性」に基づき、「大学リーグやまぐち」の会員校等が連携して、本県における高等教育機会の確保や、地域産業・サービスを支える人材の輩出に向けた実効的な取組を進める。

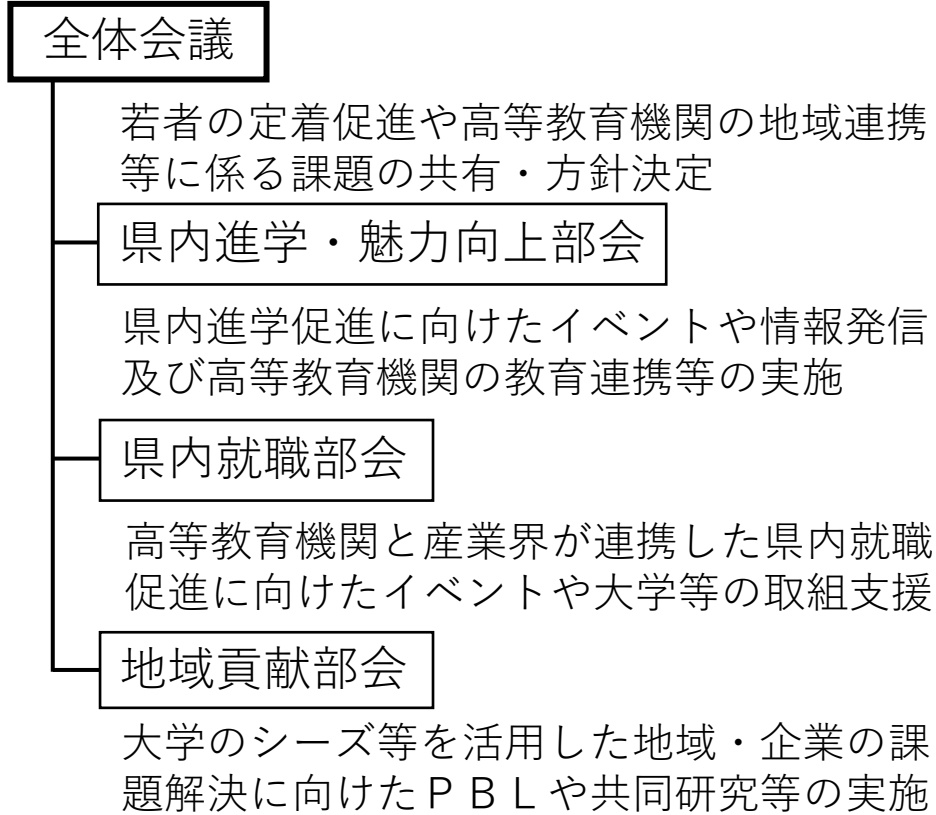
《参 考》

「地域構想推進プラットフォーム」構築等推進事業【文部科学省 令和8年度予算額（案）】

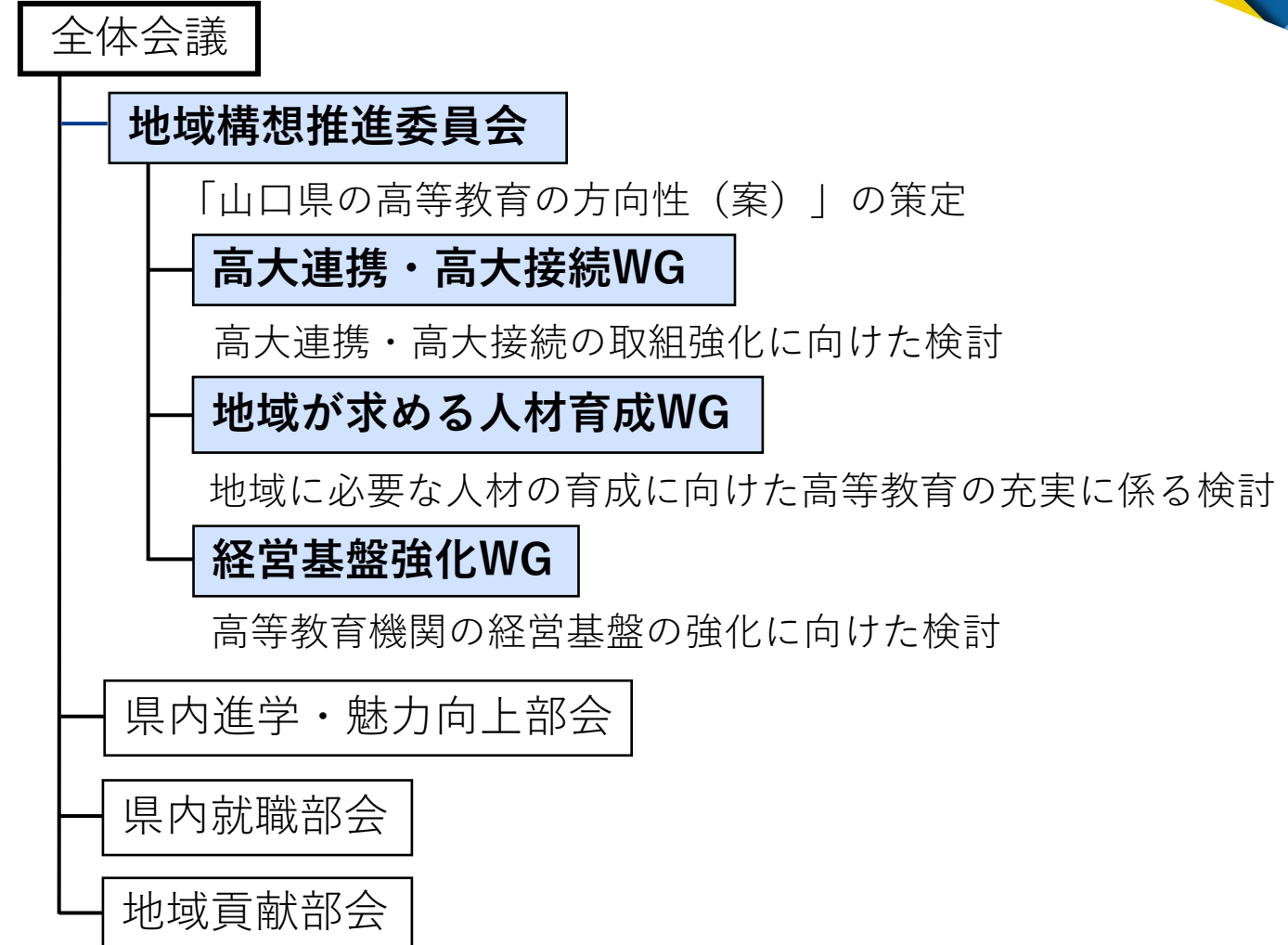
事業期間：3年（令和8年度～令和10年度）

件数・単価：10件×7,000万円程度

《現行》



《R8年度～》



大学リーグやまぐち
(地域構想推進PF)

地域研究教育連携
推進機構(仮称)等

地域構想推進委員会

山口県の高等教育の方向性(案)の策定

(1) 高大連携・高大接続WG

- ・高校ニーズ等を踏まえた効果的な対策の検討 等

(2) 地域が求める人材育成WG

- ・将来の産業構造の変革に対応できる高等教育の検討 等

(3) 経営基盤強化WG

- ・教育・研究、組織運営の共同化による経営効率化の検討 等

※「山口県の高等教育の方向性」を委員会が提示し・全体会議で決定

全体会議

※方向性に沿った取組の実施

各部会

- ・県内進学・魅力向上部会
- ・県内就職部会
- ・地域貢献部会

大学リーグやまぐちの会員校等が取組テーマごとに連携することを想定

本県における高等教育機会の確保、地域産業・サービスを支える人材の輩出

地域構想推進委員会（概要）

区 分	所掌事務	構成員等
地域構想推進委員会	「山口県の高等教育の方向性（案）」の策定	主 管 校：山口大学 構 成 員：全ての大学・短期大学
高大連携 高大接続 WG	高大連携・高大接続の取組強化に向けた検討	リーダー校：山口県立大学 構 成 員：大学、短期大学、高校教育課、山口県私立大学協会 山口県私立中学校高等学校協会 オブザーバー：山口県公立高等学校長会 等
地域が求める人材育成WG	地域に必要な人材の育成に向けた高等教育の充実に係る検討	リーダー校：山口県立大学 構 成 員：大学、短期大学、高専、経済団体、支援機関 労働政策課 オブザーバー：職業団体、県庁関係課 等
経営基盤強化WG	高等教育機関の経営基盤の強化に向けた検討	リーダー校：山口大学 構 成 員：大学、短期大学

各WGにおける目指す方向性と検討内容例

高大連携・高大接続WG

- **高校ニーズ等の把握と効果的な対策の検討**（先取履修制度の拡大、大学のリソースを活用した高校の探究活動支援 等）
- **高校から地域の高等教育機関への接続強化**（推薦入試における地元枠の拡大 等）

地域が求める人材育成WG

- **将来の県内の就業構造のシミュレーションの実施、育成すべき人材ボリュームの把握**
- **産業界のニーズや将来の産業・就業構造の変化などを踏まえた高等教育の検討**（高校教育改革に連動した理工系人材育成の充実 等）
- **エッセンシャルワーカー（看護、保育等）の需給見通しを踏まえた人材育成の検討**
- **社会人のリカレント、リ・スキリング教育の充実に向けた検討**（「やまぐちリカレント教育プラットフォーム」と連携した教育プログラムの構築・展開 等）

経営基盤強化WG

- **教育・研究、組織運営の共同化による経営効率化の検討**（共通する学術領域における連携開設科目の開設・教員の相互融通、各種システムの共同化・共同調達の検討 等）
- **高等教育機関の稼ぐ力の強化に向けた検討**（生涯学習講座に係るサテライトキャンパスの開設 等）

大学リーグやまぐち規約の一部改正について

「地域構想推進委員会」を設置することに伴う規定の改正

現 行	改 正 案
<p>(部会) 第9条 本会は、事業運営のため部会を置く。 2 部会に関する必要な事項については、別に定める。</p>	<p>(<u>委員会及び</u>部会) 第9条 本会は、事業運営のため<u>委員会及び</u>部会を置く。 2 <u>委員会及び</u>部会に関する必要な事項については、別に定める。</p>

※委員会に関する内容は「大学リーグやまぐち委員会設置規程」において規定

議題（第2号議案）

令和8年度事業計画（案）及び収支予算（案）について

区 分	事 業 内 容
県内進学・魅力向上の促進	県内進学への促進（県内進学ガイドブック、オープンキャンパスマップ 等）
	県内進学・魅力向上に向けた学生意見交換会の開催
	拡 県内進学・仕事魅力発信フェアの開催【県内進学率UP】
	新 小中大連携の促進【県内進学率UP】
	県内大学等の魅力発信（SNS、出前講義、夏休みこども塾、学生サポート 等）
	データサイエンス教育連携 その他（大学教育セミナーInやまぐち、大学マネジメントセミナー in やまぐち）
県内就職の促進	県内企業の魅力を発信する企画・イベント開催等の促進（アドバイザーの配置 等）
	拡 「山口きらめき企業の魅力発見フェア」（Jobフェア）の開催【県内就職率UP】
	分野特化型企业交流会の開催、ガクセイ社会科見学の開催
	新 企業サロン（仮称）の開催【県内就職率UP】
	県内企業と連携したキャリア教育等支援事業 ※県内進学・魅力向上部会共同事業 その他（留学生の県内定着のための企業向けオンラインセミナーの開催、キャリア担当教職員向け県内企業オンライン説明会の開催、アントレプレナーシップ教育の促進）
地域貢献の促進	拡 課題解決型学習（PBL）の促進（アドバイザーを活用したマッチング支援）【PBL実施校UP】
	PBL実践報告会の開催
	共同研究実施支援（アドバイザーを活用したマッチング支援）
	リカレント教育の促進（県内高等教育機関リカレント教育プログラム一覧の作成）
	山口県大学ML（ミュージアム・ライブラリー）連携特別展

高校生等の県内進学促進（県内進学・魅力向上部会）

県内の高校生等にとって、県内大学等への進学が将来の選択肢となるよう、高等教育機関の魅力発信の取組を強化

拡 県内進学・仕事魅力発信フェアの開催（やまぐち富士商ドームを予定）

県内高等教育機関や企業、団体が、会場内に「学校案内」、「進路相談」、「企業紹介」等のブースを設置し、高校生等に対して県内大学や仕事の魅力を広く紹介するフェアを開催

見直し内容

- **全ての大学・短期大学が参集するとともに、県内企業の出展者数を増加（43社→70社程度）させ、県内就職を見据えたイベントとしての機能を強化**
- **参加対象を現行の高校1年生から1・2年生に拡大するとともに、中学生及び保護者の参加も可能とする**



新 小中大連携の促進

高校の段階では既に進路を決定している生徒も多いため、小・中学校段階へのアプローチを強化し、県内の児童・生徒が、より早期から県内大学等の教員や学生と接点を得ることで、大学への愛着と先輩への憧れを創出する。

取組内容

小・中学校と連携し、各大学等の学術分野を活かした体験型イベントを実施する大学等に対して補助（キャリア教育等支援事業）

【小学生向け取組例】

ワークショップ：音や音楽を図や絵で表現する芸術性を高めた
図工教室（芸術系学科） 等

【中学生向け取組例】

ワークショップ：データの正しい読み解き方教室（情報系学科）
一日キャンパス体験：模擬講義＋学食＋サークル活動体験 等

補助対象

県内高等教育機関

補助率

1 / 2（上限10万円）



大学生等の県内就職の促進（県内就職部会）

就活サイト等では掴めない県内企業の魅力を県内大学生等に伝えられるよう、県内就職に向けた取組を強化

拡 「山口きらめき企業の魅力発見フェア」（Jobフェア）の開催（維新大晃アリーナ）

就職活動前の大学生等を主な対象として、県内企業の製品・技術等を紹介するなど、学生が地元企業の魅力を発見し、理解を深めるためのフェアを開催

見直し内容

- 学生の興味・関心が高い企業の出展を促進し、**出展企業数等を拡大**（109機関→140機関程度）することで、学生と企業の満足度の高いマッチング環境を構築
- 学生と企業の声を踏まえ、**ブースでの企業の説明や学生との意見交換の時間を延長**（1回当たり15分→20分）
- 企業訪問数・業種数に応じてノベルティを配布する「**スタンプラリー**」について、**より多様な業種のブース訪問を促進する企画へと見直し**



新 企業サロン（仮称）の開催

県内企業で活躍する卒業生等を大学等に招き、身近に感じる先輩と交流することで、学生と企業を繋ぐとともに、学生が将来の働き方や山口県で働くことについて考える機会を創出

取組内容

大学等の1～3年生が、山口県で働くことの魅力や仕事のやりがい、キャリア形成など、**卒業生等の本音やアドバイスを聞くことができる交流会**を実施する大学等に対して補助（キャリア教育等支援事業）

補助対象

高等教育機関

補助率

10 / 10（上限10万円）



地域貢献の促進（地域貢献部会）

高等教育機関が地域社会の発展に寄与するよう、県内大学等の教育・研究と地域貢献活動の一体的な取組を強化

拡 課題解決型学習（PBL）の促進

PBLの実施校をさらに増加させるため、地域活性化人材育成アドバイザーが取組テーマの提案や企業・他大学等との連携活動を伴走型で支援

見直し内容

○専門教育や実習に多くの時間が必要となる学術分野など、その分野特有の課題等に対応してPBLの取組を実践できるよう、**教育カリキュラムに沿った具体的な連携先や取組テーマ等を提案**

【取組例】保育分野における保育施設とのPBL
テーマ：園の発表会の企画・運営に学生が参画

○PBL未実施校の解消に向けて、同じ学術分野でノウハウを有する実施校と合同したPBLの取組を促進



令和8年度収支予算（案）

【収入の部】

(単位:円)

科目	R7予算額	R8予算額	差引	内容
前年度繰越額	396,280	387,699	▲8,581	
事業収入	26,776,000	29,822,000	3,046,000	
県補助金	26,190,000	29,232,000	3,042,000	大学等地域活性化人材育成推進事業、県内定着促進事業(県内大学等指定寄附)
負担金	586,000	590,000	4,000	進学ガイドブック負担金 等
雑収入	1,000	15,000	14,000	
預金利息	1,000	15,000	14,000	
収入合計	27,173,280	30,224,699	3,051,419	

【支出の部】

(単位:円)

科目	R7予算額	R8予算額	差引	内容
管理費	85,000	85,000	0	
諸会費	30,000	30,000	0	「全国大学コンソーシアム協議会」会費
消耗品費等	55,000	55,000	0	振込手数料、負担金請求書郵送料等
事業費	26,824,000	29,872,000	3,048,000	
委託料	23,084,000	25,272,000	2,188,000	アドバイザーの配置、県内進学・仕事魅力発信フェア開催等のイベント企画運営
負担金補助	2,520,000	3,370,000	850,000	DS共通教材作成、キャリア教育支援事業、若者の県内定着支援(県内大学等指定寄附)
印刷製本費	1,220,000	1,230,000	10,000	県内進学ガイドブック 等
予備費	264,280	267,699	3,419	
支出合計	27,173,280	30,224,699	3,051,419	

※地域構想推進委員会の活動経費については、別途、国補助事業の採択結果を踏まえて予算計上を検討

各部会の数値目標の達成状況等

- 県内高校出身者比率については、前年度から+0.7%の37.9%となったものの、目標達成には至らなかった。
- 県内就職率については、都市部を中心とした県外企業の求人が増加したこと等により、前年度から△0.6%の30.8%と、目標達成には至らなかった。
- PBL実施校については、1校増加（計12校）した。

部 会	指 標		基準値 (R5実績)	数値目標				
				R6	R7	R8	R9	R10
県内進学 魅力向上	県内高校出身者比率	目 標 実 績	<u>37.5%</u> (37.5%)	39.5% (37.2%)	41.5% (37.9%)	43.5% -	45.5% -	<u>47.5%</u> 二

部 会	指 標		基準値 (R4実績)	数値目標				
				R5	R6	R7	R8	R9
県内就職	県内就職率	目 標 実 績	<u>32.5%</u> (32.5%)	34.5% (31.4%)	36.5% (30.8%)	38.5% -	40.5% -	<u>42.5%</u> 二
地域貢献	PBL実施校	目 標 実 績	<u>11校</u> (11校)	- (11校)	- (12校)	-	-	<u>19校</u> -

議題（第3号議案）
役員改選について

高田 隆監事が今年度末をもって周南公立大学学長を退任することに伴い、残任期間の監事について、同学学長の後任である進士 正人氏を選任する。

区 分	氏 名	所属・役職
監 事	進 士 正 人	周南公立大学 学長（R8.4.1～）

任 期：令和8年4月1日～令和8年10月11日

報告事項
県内高等教育機関の新設学部等の紹介について