

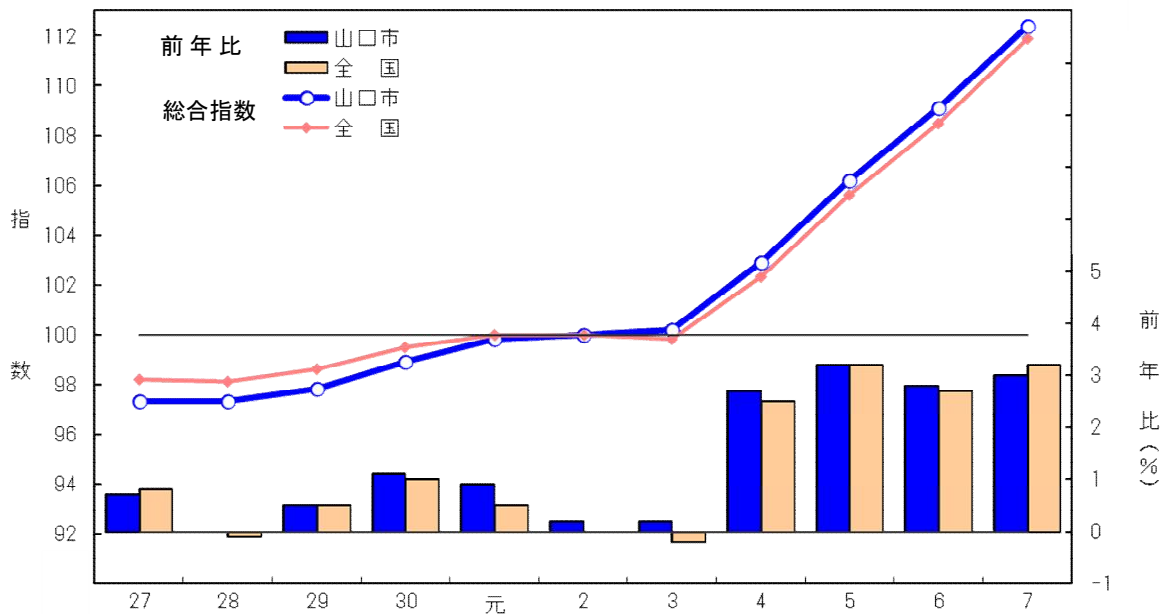
山口市消費者物価指数

令和7年平均

	山口市		全国	
	指数	前年比	指数	前年比
総合指数	112.4	3.0%	111.9	3.2%
生鮮食品を除く総合	111.8	3.0%	111.2	3.1%
生鮮食品及びエネルギーを除く総合	111.0	3.1%	110.3	3.0%

総合指数の推移

（総合指数：2020年（令和2年）=100）



統計は 一人ひとりの参加から

山口県 総合企画部
 統計分析課

（利用上の注意）この資料は総務省統計局による公表の内容とその詳細を収録したものである。

(白紙ページ)

令和7年平均の山口市消費者物価指数の動き

1 近年の総合指数の動き

令和7年平均の山口市消費者物価指数は、2020年（令和2年）平均を100とした総合指数で112.4となり、前年比3%の上昇となった。

円安による原材料価格の高騰、及び物流費や人件費の上昇等により、食料品をはじめとする幅広い品目で価格が上昇した。とりわけ穀類については前年夏頃から上昇基調を強め、5月には前年同月比29.2%の上昇となった。また、4月には水道料金の改定による値上がり等もあり総合指数の上昇を後押しした。

また、4月からの高等学校授業料の実質無償化による授業料等の値下がりや政府の支援施策による光熱費、ガソリン価格の値下がり等もあったが、前年比3%と4年連続で2%を超える上昇となった。

【過去5年の概要】

- 令和2年は、長雨や猛暑による野菜の値上がりや、新型コロナで“家庭内食”が増えたことによる需要の高まりで食料が値上がりしたことにより、前年比0.2%と4年連続の上昇となったが、幼児教育・保育の無償化による授業料等の値下がり、原油価格の下落によるガソリン、灯油、電気代等のエネルギー価格の値下がりや、わずかな上昇にとどまった。
- 令和3年は、世界的な原油高や円安の影響によるガソリンや灯油等のエネルギー価格の値上がりに加え、たばこ増税によるたばこの値上がり、寝具類等の家具・家事用品の値上がり等により、前年比0.2%と5年連続の上昇となった。しかしながら、4月以降、携帯電話大手各社による低価格プランの提供開始によって、通信が大きく値下がりしたため、全体としての上昇基調は弱かった。
- 令和4年は、世界的な需要回復やウクライナ情勢等を受けた、原油をはじめとする原材料価格の高騰、円安などの様々な要因によって、食料品をはじめエネルギー関連など幅広い品目で値上がりした。また、4月以降は、携帯電話通信料引き下げの影響が剥落したこともあり、前年比2.7%と6年連続の上昇となった。
- 令和5年は、円安や世界的な需給ひっ迫等により原材料費や人件費が上昇し、コストの価格転嫁が進んだことにより、食料が大きく値上がりした。また、家具・家事用品においても値上がりが見られた。しかし、国が物価高対策として光熱費への支援を開始し、山口県独自のガス代支援策もあり、前年に大きく値上がったエネルギー関連は値下がりした。
- 令和6年は、前年から続く円安の進行等の影響により輸入物価が上昇し、国内の物価にも波及した。天候不順や夏季の猛暑による農作物の生育不良、収穫量の大幅な減少等により野菜や果物が値上がりした。さらに、コロナ禍後の人流やインバウンドの回復による外食産業の需要増加等により穀類が大幅に値上がりするなど、3年連続で2%を超える上昇となった。（第1表、第2表、表紙図）

（参考：全国消費者物価指数との比較）

令和7年平均の全国消費者物価指数は、2020年（令和2年）平均を100とした総合指数で111.9となり、前年比3.2%の上昇となった。（4年連続の上昇）

第1表 総合指数と前年比の推移

(2020年（令和2年）=100)

年	山口市		全 国		年	山口市		全 国	
	指 数	前年比 (%)	指 数	前年比 (%)		指 数	前年比 (%)	指 数	前年比 (%)
平成27年	97.3	0.7	98.2	0.8	3年	100.2	0.2	99.8	-0.2
28	97.3	0.0	98.1	-0.1	4	102.9	2.7	102.3	2.5
29	97.8	0.5	98.6	0.5	5	106.2	3.2	105.6	3.2
30	98.9	1.1	99.5	1.0	6	109.1	2.8	108.5	2.7
令和元	99.8	0.9	100.0	0.5	7	112.4	3.0	111.9	3.2
2	100.0	0.2	100.0	0.0					

(P6参照)

第2表 前年と比較して変動幅の大きかった項目

上昇した主な項目		下落した主な項目	
穀類	23.0 %	授業料等	-19.3 %
菓子類	10.1 %	教養娯楽用耐久財	-0.6 %
室内装備品	9.1 %	家賃	-0.3 %
飲料	8.3 %		
上下水道料	8.1 %		
履物類	6.2 %		
家事用消耗品	6.0 %		
調理食品	5.8 %		
野菜・海藻	5.6 %		
（生鮮野菜	4.1 %）		
魚介類	5.6 %		
（生鮮魚介	5.3 %）		
教養娯楽用品	5.3 %		
寝具類	4.9 %		
油脂・調味料	4.8 %		
果物	4.4 %		
（生鮮果物	4.0 %）		

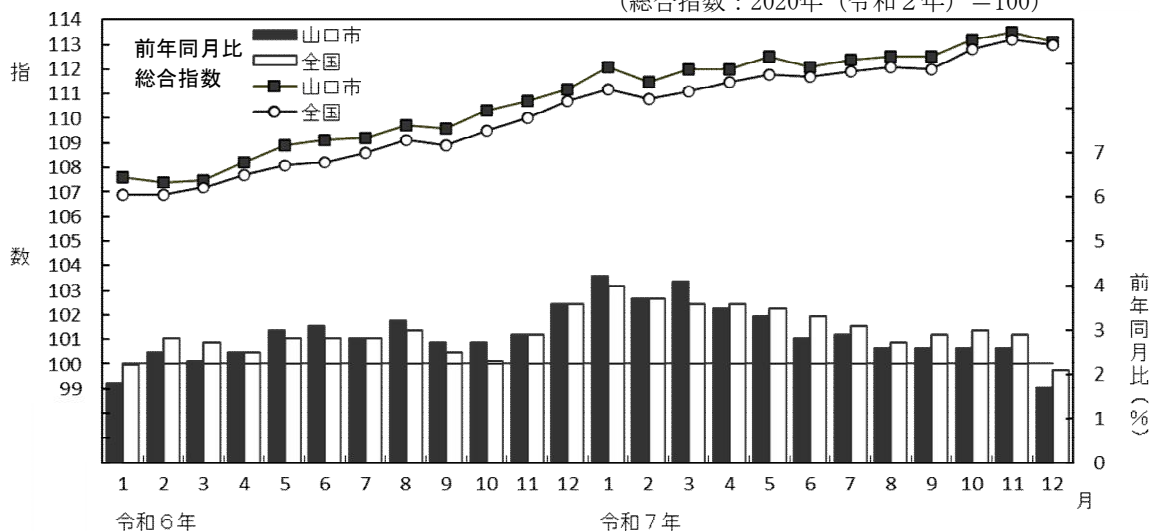
2 月別の動き

山口市消費者物価指数の前年同月比の月別の推移をみると、食料品価格の値上がり、及び電気・ガス料金に対する支援施策の縮小の影響等により、令和7年1月から3月は前年同月比3.7%～4.2%と高い水準で上昇した。4月は高等学校授業料の実質無償化の影響等により前年同月比3.5%と減少に転じた。5月は4月使用分からの水道料金の値上がりの影響があったものの3.3%の上昇に止まり、8月から11月にかけては穀類をはじめとする食料品の価格が高止まりしたことなどにより前年同月比2.6%で横ばいの状態が続いた。12月には暫定税率廃止に伴う政府の補助施策によるガソリン価格の値下がり等により前年同月比は1.7%となり、令和6年1月以来23か月ぶりに1%台まで下落した。

(第1図、第3表)

第1図 総合指数と前年同月比の推移

(総合指数：2020年(令和2年)=100)



令和7年の総合指数の動きを各月の前年同月比で見ると次のとおりである。

第3表 月別総合指数の前年同月比と主な変動項目

月	前年同月比 (%)	値上がりした主な項目	値下がりした主な項目
1月	4.2	電気代、野菜・海藻、履物類、自動車等関係費	-
2月	3.7	穀類、履物類、家事サービス、自動車等関係費	-
3月	4.1	穀類、家庭用耐久財、電気代、自動車等関係費	-
4月	3.5	家庭用耐久財、電気代、穀類	授業料等
5月	3.3	上下水道料、穀類、履物類	授業料等
6月	2.8	穀類、上下水道料、寝具類	授業料等
7月	2.9	穀類、履物類、寝具類	授業料等
8月	2.6	穀類、履物類	授業料等、電気代
9月	2.6	穀類、上下水道料、室内装備品	授業料等
10月	2.6	穀類、上下水道料、通信	授業料等
11月	2.6	穀類、上下水道料、通信	授業料等
12月	1.7	穀類、室内装備品、教養娯楽用品	授業料等

10大費目指数の動き

○上昇した費目と主な要因

「食料」	6.8%	穀類の値上がり
「光熱・水道」	4.0%	上下水道料の値上がり
「家具・家事用品」	3.9%	室内装備品の値上がり
「被服及び履物」	2.9%	履物類の値上がり
「教養娯楽」	2.8%	教養娯楽用品の値上がり
「交通・通信」	2.7%	通信の値上がり
「保健医療」	1.3%	医薬品・健康保持用摂取品の値上がり
「諸雑費」	0.8%	身の回り用品の値上がり
「住居」	0.2%	設備修繕・維持の値上がり

○ 下落した費目と主な要因

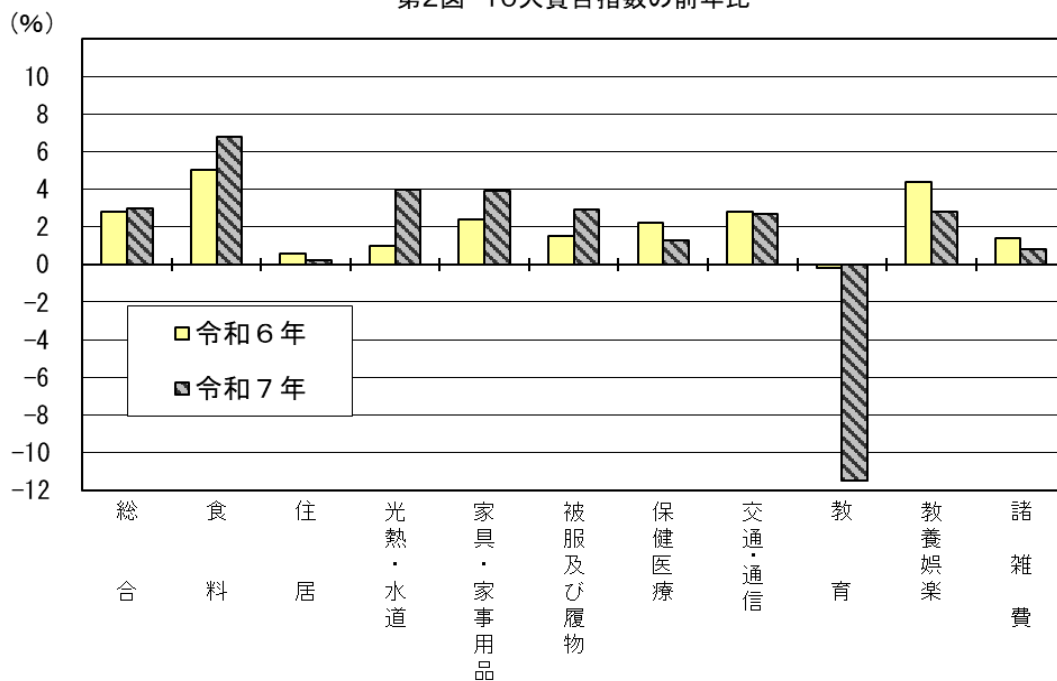
「教育」	-11.5%	授業料等の値下がり
------	--------	-----------

第4表 10大費目指数の前年比

(2020年(令和2年)=100)

区分	総合	食料	住居	光熱・水道	家具・家事用品	被服及び履物	保健医療	交通・通信	教育	教養娯楽	諸雑費	
指数	6年	109.1	119.3	104.5	109.0	124.8	107.7	105.1	100.2	100.1	110.9	104.1
	7年	112.4	127.4	104.6	113.4	129.7	110.8	106.5	102.9	88.6	114.0	104.9
前年比(%)	6年	2.8	5.0	0.6	1.0	2.4	1.5	2.2	2.8	-0.2	4.4	1.4
	7年	3.0	6.8	0.2	4.0	3.9	2.9	1.3	2.7	-11.5	2.8	0.8

第2図 10大費目指数の前年比



総合指数等の推移

(2020年(令和2年)=100)

年平均	山口市				全国				
	総合指数		前年比 (%)	生鮮食品を 除く総合指数	前年比 (%)	総合指数	前年比 (%)		
平成27年	97.3		0.7	97.7	0.5	98.2	0.8		
28	97.3		0.0	97.6	-0.2	98.1	-0.1		
29	97.8		0.5	98.2	0.6	98.6	0.5		
30	98.9		1.1	99.1	1.0	99.5	1.0		
令和元	99.8		0.9	100.1	0.9	100.0	0.5		
2	100.0		0.2	100.0	-0.1	100.0	0.0		
3	100.2		0.2	100.1	0.1	99.8	-0.2		
4	102.9		2.7	102.7	2.6	102.3	2.5		
5	106.2		3.2	105.9	3.1	105.6	3.2		
6	109.1		2.8	108.6	2.5	108.5	2.7		
7	112.4		3.0	111.8	3.0	111.9	3.2		
年・月	指数	前月比 (%)	前年 同月 比(%)	指数	前月比 (%)	前年 同月 比(%)	指数	前月比 (%)	前年 同月 比(%)
7年 1月	112.1	0.8	4.2	110.8	0.5	3.5	111.2	0.5	4.0
2月	111.5	-0.6	3.7	110.5	-0.3	3.2	110.8	-0.4	3.7
3月	112.0	0.5	4.1	111.2	0.6	3.9	111.1	0.3	3.6
4月	112.0	0.0	3.5	111.5	0.3	3.6	111.5	0.4	3.6
5月	112.5	0.5	3.3	112.2	0.6	3.5	111.8	0.3	3.5
6月	112.1	-0.3	2.8	111.8	-0.3	2.8	111.7	-0.1	3.3
7月	112.4	0.3	2.9	112.2	0.4	2.9	111.9	0.2	3.1
8月	112.5	0.1	2.6	112.2	0.0	2.5	112.1	0.2	2.7
9月	112.5	-0.1	2.6	111.9	-0.3	2.8	112.0	-0.1	2.9
10月	113.2	0.7	2.6	112.5	0.6	2.7	112.8	0.7	3.0
11月	113.5	0.3	2.6	112.8	0.2	2.7	113.2	0.3	2.9
12月	113.1	-0.3	1.7	112.4	-0.3	1.9	113.0	-0.2	2.1

山 口 市 1 0 大

	年	総 合	持家の帰属家賃を除く総合	食 料	生鮮食品	住 居	光 熱 ・ 水 道
指 数	平成 27 年	97.3	96.9	93.1	87.9	97.5	97.8
	28	97.3	97.0	94.9	91.3	97.8	93.3
	29	97.8	97.4	95.0	89.5	98.2	96.4
	30	98.9	98.7	96.2	94.1	98.1	100.5
	令和 元	99.8	99.7	97.4	93.2	99.0	102.2
	2	100.0	100.0	100.0	100.0	100.0	100.0
	3	100.2	100.2	100.7	101.1	101.0	101.1
	4	102.9	103.3	105.4	107.1	102.4	115.2
	5	106.2	107.0	113.6	113.8	103.9	108.0
	6	109.1	110.3	119.3	123.8	104.5	109.0
7	112.4	114.1	127.4	129.3	104.6	113.4	
前 年 比 (%)	平成 27 年	0.7	0.9	2.7	6.9	0.4	-1.5
	28	0.0	0.0	2.0	3.9	0.3	-4.6
	29	0.5	0.5	0.0	-2.0	0.4	3.3
	30	1.1	1.3	1.3	5.1	0.0	4.3
	令和 元	0.9	1.0	1.3	-0.9	0.9	1.7
	2	0.2	0.3	2.6	7.2	1.0	-2.2
	3	0.2	0.2	0.7	1.1	1.0	1.1
	4	2.7	3.1	4.7	5.9	1.4	14.0
	5	3.2	3.6	7.8	6.2	1.4	-6.3
	6	2.8	3.1	5.0	8.8	0.6	1.0
7	3.0	3.5	6.8	4.5	0.2	4.0	

費目指数（年平均）

（2020年（令和2年）=100）

家具 ・ 家事用品	被服 及び 履物	保健医療	交 通 ・ 通 信	教 育	教養娯楽	諸雑費	年	
100.2	93.6	96.5	101.6	108.9	96.4	101.6	平成 27 年	指 数
99.0	93.8	97.2	99.2	110.9	96.6	102.2	28	
97.6	95.6	98.2	99.9	111.4	96.5	102.9	29	
98.1	97.3	99.3	101.4	111.1	97.4	103.3	30	
99.5	100.3	100.0	100.5	108.6	100.1	102.8	令和 元	
100.0	100.0	100.0	100.0	100.0	100.0	100.0	2	
104.5	99.9	101.1	96.8	99.5	101.0	100.6	3	
110.6	102.0	101.0	95.7	99.9	102.2	101.8	4	
122.0	106.1	102.8	97.5	100.3	106.3	102.7	5	
124.8	107.7	105.1	100.2	100.1	110.9	104.1	6	
129.7	110.8	106.5	102.9	88.6	114.0	104.9	7	
1.6	2.1	1.3	-2.9	2.3	1.7	1.3	平成 27 年	前 年 比 （ %）
-1.3	0.2	0.8	-2.3	1.8	0.3	0.6	28	
-1.4	2.0	0.9	0.7	0.5	-0.1	0.7	29	
0.5	1.8	1.1	1.5	-0.3	0.9	0.4	30	
1.4	3.1	0.7	-0.8	-2.2	2.8	-0.5	令和 元	
0.5	-0.3	0.0	-0.5	-7.9	-0.1	-2.7	2	
4.5	-0.1	1.1	-3.2	-0.5	1.0	0.6	3	
5.8	2.1	-0.1	-1.1	0.4	1.2	1.2	4	
10.3	4.1	1.8	1.9	0.4	4.0	0.9	5	
2.4	1.5	2.2	2.8	-0.2	4.4	1.4	6	
3.9	2.9	1.3	2.7	-11.5	2.8	0.8	7	

山 口 市 中 分 類

費 目	単 位	令和6年 平 均	令和7年平均	
			指 数	前年比 (%)
総合	10,000	109.1	112.4	3.0
食料	2,538	119.3	127.4	6.8
穀類	196	119.5	147.0	23.0
魚介類	189	124.9	131.8	5.6
生鮮魚介	112	127.8	134.5	5.3
肉類	282	113.5	117.3	3.4
乳卵類	124	125.5	130.9	4.3
野菜・海藻	240	122.1	128.9	5.6
生鮮野菜	157	120.2	125.2	4.1
果物	92	122.5	127.9	4.4
生鮮果物	86	125.2	130.1	4.0
油脂・調味料	122	123.3	129.2	4.8
菓子類	251	123.5	136.0	10.1
調理食品	338	119.8	126.7	5.8
飲料	162	120.0	129.9	8.3
酒類	120	110.7	114.3	3.2
外食	420	114.4	118.7	3.8
住居	1,748	104.5	104.6	0.2
家賃	1,387	99.9	99.6	-0.3
設備修繕・維持	361	121.9	123.8	1.5
光熱・水道	702	109.0	113.4	4.0
電気代	380	110.4	114.3	3.5
ガス代	122	112.0	112.6	0.6
他の光熱	26	135.9	140.5	3.4
上下水道料	174	100.0	108.1	8.1
家具・家事用品	383	124.8	129.7	3.9
家庭用耐久財	121	128.2	132.0	2.9
室内装備品	20	126.9	138.4	9.1
寝具類	22	121.2	127.2	4.9
家事雑貨	77	130.1	132.2	1.6
家事用消耗品	109	121.2	128.4	6.0
家事サービス	33	113.4	115.3	1.7
被服及び履物	373	107.7	110.8	2.9
衣料	155	106.7	108.7	1.9
和服	13	106.2	112.0	5.5
洋服	141	106.8	108.4	1.5
シャツ・セーター・下着類	116	109.9	113.8	3.5
シャツ・セーター類	83	109.6	113.5	3.6
下着類	33	110.8	114.5	3.3
履物類	51	105.6	112.1	6.2

指数（年平均）

（2020年（令和2年）=100）

費目	単位	令和6年 平均	令和7年平均	
			指数	前年比 （%）
他の被服	36	101.7	102.4	0.6
被服関連サービス	16	120.9	123.8	2.4
保健医療	475	105.1	106.5	1.3
医薬品・健康保持用摂取品	119	106.5	109.0	2.3
保健医療用品・器具	98	121.0	123.0	1.7
保健医療サービス	258	98.4	99.0	0.6
交通・通信	1,901	100.2	102.9	2.7
交通	110	101.8	102.0	0.2
自動車等関係費	1,346	109.7	112.4	2.5
通信	446	71.2	74.3	4.3
教育	249	100.1	88.6	-11.5
授業料等	149	100.5	81.2	-19.3
教科書・学習参考教材	11	108.2	110.0	1.7
補習教育	88	98.4	98.6	0.2
教養娯楽	916	110.9	114.0	2.8
教養娯楽用耐久財	89	106.4	105.8	-0.6
教養娯楽用品	228	109.8	115.6	5.3
書籍・他の印刷物	101	113.3	116.6	2.8
教養娯楽サービス	498	111.8	114.2	2.2
諸雑費	715	104.1	104.9	0.8
理美容サービス	113	101.9	103.3	1.5
理美容用品	189	101.8	101.9	0.1
身の回り用品	57	117.6	119.6	1.6
たばこ	42	114.4	115.0	0.5
他の諸雑費	314	102.5	103.2	0.7
生鮮食品（注1）	354	123.8	129.3	4.5
生鮮食品を除く総合	9,646	108.6	111.8	3.0
持家の帰属家賃を除く総合	8,856	110.3	114.1	3.5
持家の帰属家賃及び生鮮食品を除く総合	8,501	109.8	113.5	3.4
エネルギー（注2）	802	118.9	121.2	1.9
生鮮食品及びエネルギーを除く総合	8,844	107.6	111.0	3.1
教養娯楽関係費	940	110.4	112.9	2.3
情報通信関係費	522	72.7	75.3	3.6

（注1）生鮮魚介、生鮮野菜、生鮮果物

（注2）電気代、都市ガス代、プロパンガス、灯油及びガソリン