

令和7年 3月28日	<b>農作物病虫害発生予報</b> <b>4月</b>	山口県病虫害防除所 山口県農林総合技術センター
---------------	--------------------------------	----------------------------

～目 次～

I	予報の概要	1
II	予報	
	【主要病虫害】	2
	【その他の病虫害】	11
III	参考(予報の見方、気象予報)	12

I 予報の概要

作物名	病虫害名	予想発生量	現況	
			平年比	前年比
カンキツ	かいよう病	<b>多</b>	多	多
	そうか病	<b>多</b>	多	前年並
ナシ	黒斑病	平年並	平年並	多
果樹全般 (ウメ、モモ、ビワ等)	カメムシ類	少	少	少
タマネギ	べと病	やや少	やや少	少
	白色疫病	平年並	平年並	少
イチゴ	うどんこ病	少	少	少
	アブラムシ類	<b>多</b>	多	前年並
	ハダニ類	平年並	平年並	多
	アザミウマ類	やや多	やや多	多

お問い合わせ先

山口県農林総合技術センター(山口県病虫害防除所)

TEL (0835) 28-1211 (代)

FAX (0835) 38-4115

E-mail a172011@pref.yamaguchi.lg.jp

## II 予報

### 【主要病害虫】

#### カンキツ

##### 1 かいよう病

令和7年3月27日付け令和6年度農作物病害虫発生予察技術資料第13号参照

<https://www.pref.yamaguchi.lg.jp/soshiki/122/22318.html>

##### (1) 予報内容

予想発生量	現 況		防除時期
	平年比	前年比	
多	多	多	開花前

##### (2) 予報の根拠

ア 3月下旬の巡回調査では、発生ほ場率21.1%(平年14.2%)、発病葉率6.1%(平年0.8%)、発病度2.6(平年0.2)、発病葉枝率6.3%(平年1.3%)で平年に比べ多かった(+)。

イ 気象予報では、4月の降水量は平年並か少ない(±)。

##### (3) 防除対策

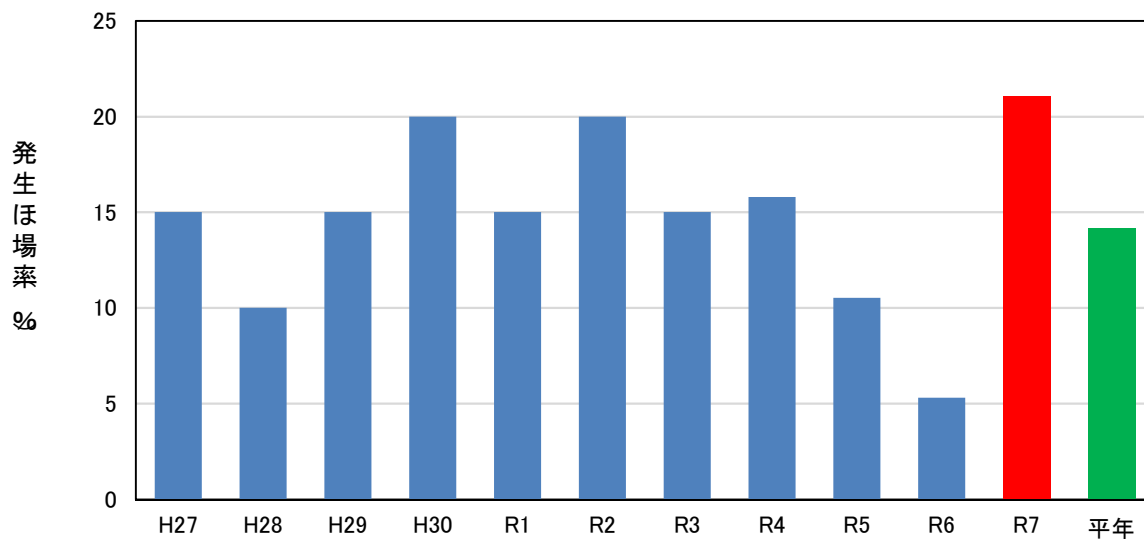
###### <耕種的防除>

ア 伝染源となる夏秋梢等の不要な枝を除去する。

イ 防風樹や防風ネットを整備し、強風による枝葉の損傷を防ぐ。

###### <防除のポイント>

かいよう病にかかりやすい品種(南津海、甘夏、伊予柑等)や越冬病斑が認められる園では、発芽前に無機銅剤(ICボルドー66D、コサイド3000、Zボルドー等)を必ず散布する。



カンキツかいよう病の発生ほ場率(3月中旬、越冬病斑調査)

## 2 そうか病

令和7年3月27日付け令和6年度農作物病虫害発生予察技術資料第13号参照

<https://www.pref.yamaguchi.lg.jp/soshiki/122/22318.html>

### (1) 予報内容

予想発生量	現況		防除時期
	平年比	前年比	
多	多	前年並	発芽始め

### (2) 予報の根拠

ア 3月下旬の巡回調査では、発生ほ場率31.6%(平年5.1%)、発病葉率1.7%(平年0.1%)、発病度0.4(平年0.0)で平年に比べ多かった。(+)。

イ 気象予報では、4月の降水量は平年並か少ない(±)。

### (3) 防除対策

#### <耕種的防除>

伝染源となる病斑のある葉や枝を除去する。

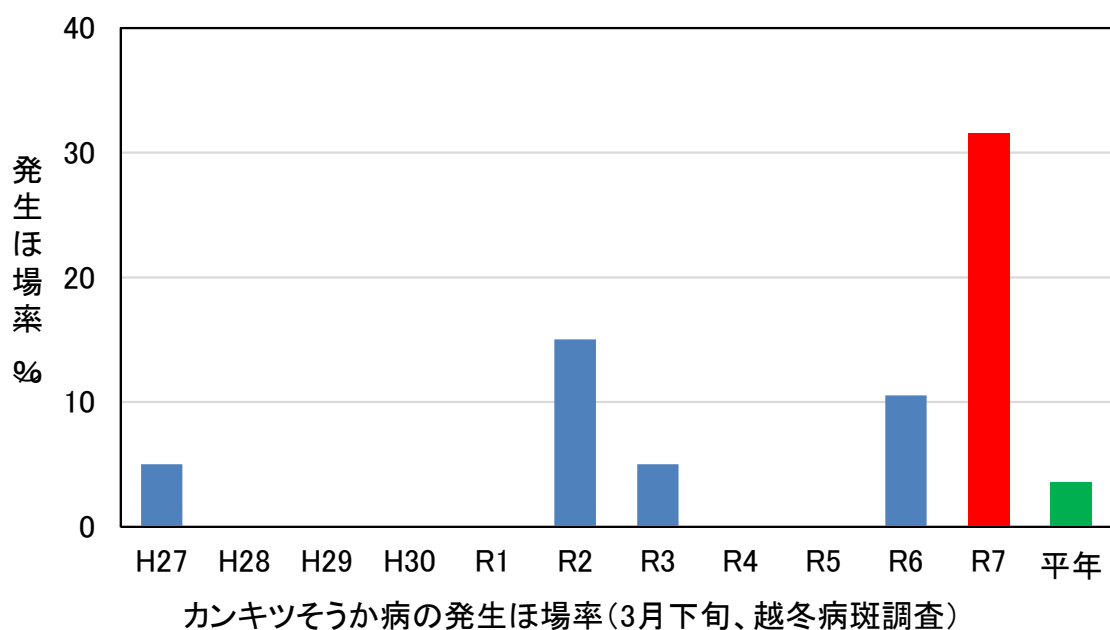
#### <防除のポイント>

ア 病斑が認められるほ場では、必ず薬剤防除を実施する。

イ 薬剤防除は新梢が1cmの頃にデラン剤を用いて行うと効果が高い。

ウ 一部のほ場では、トップジンM剤、ベンレート剤(殺菌剤コード1)等の耐性菌が発生しているため、本剤の効果が認められない場合は、使用を中止し、ストロビー剤(殺菌剤コード11)、フロンサイド剤(殺菌剤コード29)等に切り替える。

エ 減農薬栽培ほ場では多発することがあるので、発生状況をよく確認する。



ナ シ

1 黒斑病

(1) 予報内容

予想発生量	現 況		防除時期
	平年比	前年比	
平年並	平年並	多	<ul style="list-style-type: none"> <li>・りんぼう脱落期</li> <li>・開花直前</li> <li>・3分咲頃</li> <li>・人工交配終了後</li> <li>・落花後</li> </ul>

(2) 予報の根拠

ア 3月下旬の巡回調査では、発生ほ場率33.3%(平年26.1%)、発病枝率0%(平年0.3%)、発病芽率0.6%(平年0.1%)で平年並みであった(±)。

イ 気象予報では4月の降水量は平年並か少ない(±)。

(3) 防除対策

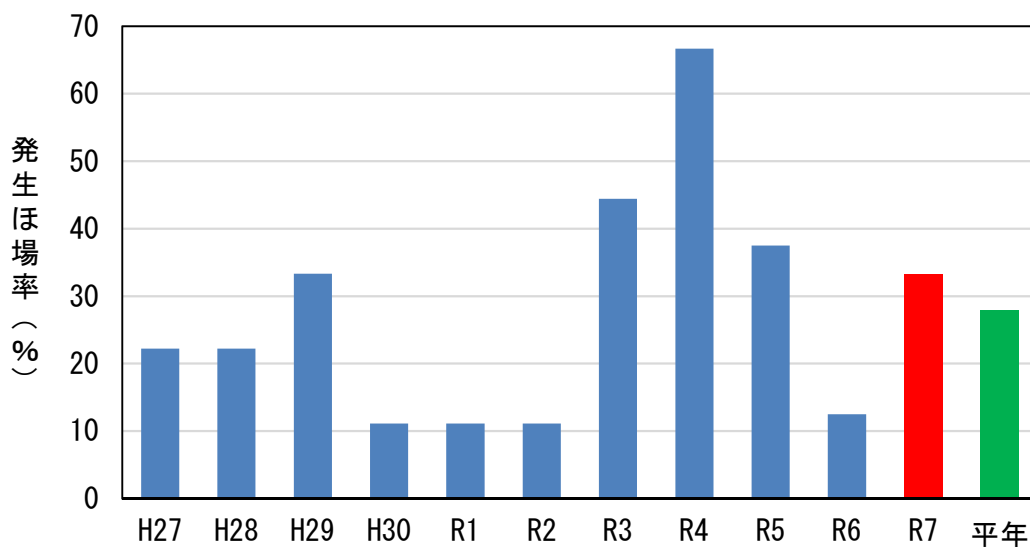
<耕種的防除等>

萌芽期から開花までに、伝染源となる枝病斑の封じ込めと病芽の切り取りを徹底し、伝染源を減らす。

<防除のポイント>

ア 開花期から小袋掛けの終わる4月中旬から5月中旬までが特に重要な薬剤防除時期である。

イ 耐性菌の出現を回避するため、同一系統の薬剤を連用しない。なお、県内全域でポリオキシシン剤(殺菌剤コード19)の耐性菌が発生しているため、銅剤と混用する。



ナシ黒斑病の発生ほ場率 (3月下旬)

果樹全般（ウメ、モモ、ビワ等）

1 カメムシ類（チャバネアオカメムシ、ツヤアオカメムシ、クサギカメムシ）

(1) 予報内容

予想発生量	現 況		防除時期
	平年比	前年比	
少	少	少	園内への飛来確認時

(2) 予報の根拠

ア クサギカメムシの隙間トラップによる越冬量調査(10か所)では、1トラップ当たり3.1頭(平年30.9頭)で平年に比べ少なかった(－)。

イ 果樹カメムシ類の越冬量と相関の高い前年のスギ、ヒノキの花粉飛散量は平年に比べ少なかった(－)。

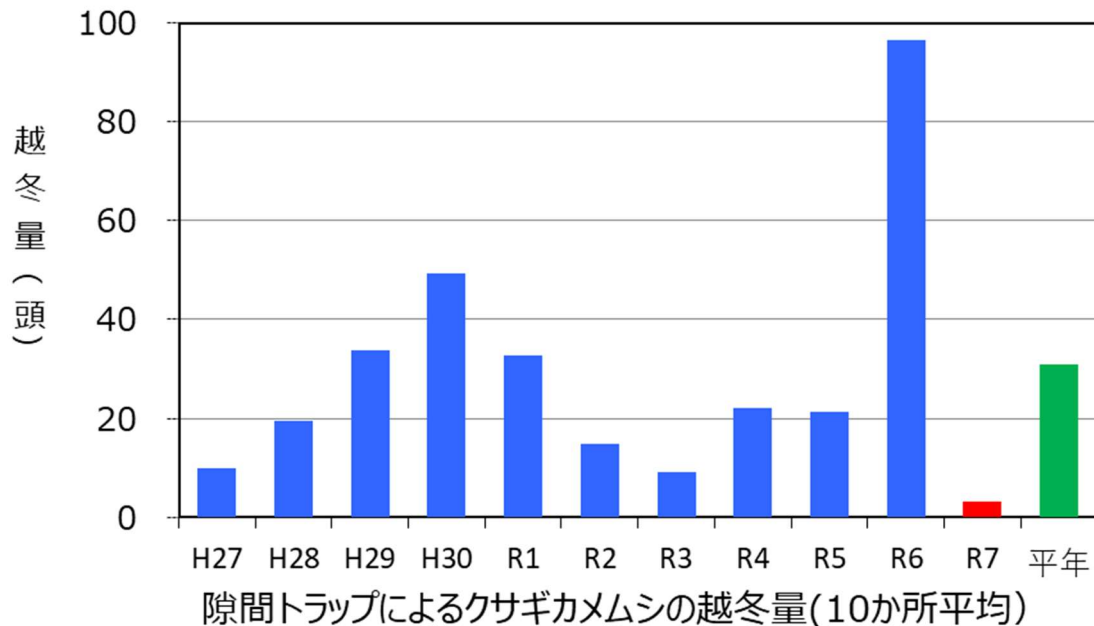
(3) 防除対策

<耕種的防除等>

常発園では、ネット（網目4mm以下）で園全体を覆い侵入を防ぐ。

<防除判断>

ウメ、モモ、ビワ等で被害を受けることの多い園では、気温の高い日に園内を観察し、飛来を確認したら防除する。



# タマネギ

## 1 ベと病

令和7年3月14日付け令和6年度農作物病虫害発生予察技術資料第11号参照

<https://www.pref.yamaguchi.lg.jp/soshiki/122/22318.html>

### (1) 予報内容

予想発生量	現況		防除時期
	平年比	前年比	
やや少	やや少	少	発生前～発病初期

### (2) 予報の根拠

ア 3月下旬の巡回調査では、発生ほ場率3.6%(平年6.1%)、発病株率0.1%(平年0.4%)で平年に比べやや少なかった(一)。

イ 1a当たり調査では、越年り病株の発生ほ場率7.1%(平年15.0%)、発病株数0.3(平年0.8)で平年に比べやや少なかった(一)。

ウ 気象予報では、4月の気温はほぼ平年並、降水量は平年並か少ない(±)。

### (3) 防除対策

#### <耕種的防除等>

ア ほ場をよく観察し、越年り病株(一次感染株)を見つけた場合は、直ちに抜き取り、ポリ袋等に密封してほ場外に持ち出し、焼却や土中に埋めるなど適正に処分する。

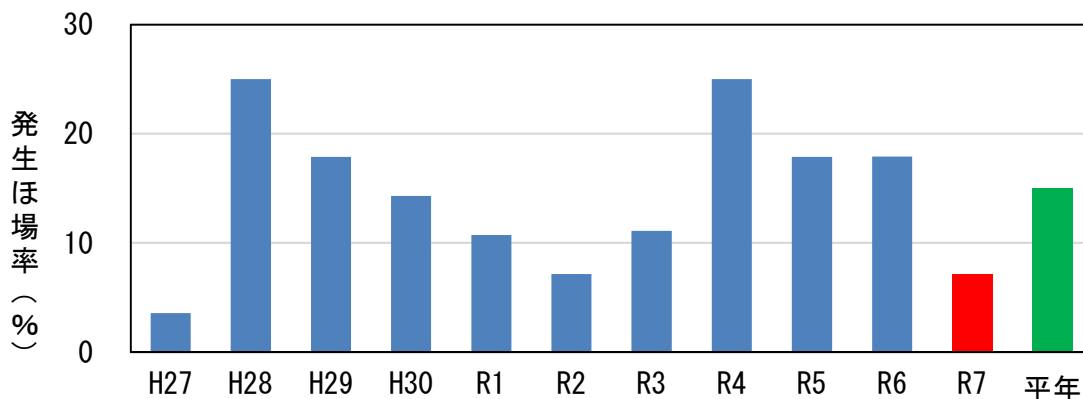
イ ほ場の排水を良好にする。

#### <防除のポイント>

ア マンゼブ剤(殺菌剤コードM03)、フルアジナム剤(殺菌剤コード29)等の保護殺菌剤で、定期的な予防防除を実施する。

イ 越年り病株、二次感染株が認められた場合は、直ちに治療効果のある薬剤(殺菌剤コード4, 11, 40等)で防除を行う。

ウ 薬剤耐性を発達させないため、同一系統の薬剤の連用は避ける。本病に登録のある薬剤は混合剤が多いことから、同一成分の使用回数を超えないよう、必ず成分、殺菌剤コード及び散布記録等を確認してから使用する。



タマネギベと病の1a調査での越年り病株発生ほ場率 (3月下旬)

## 2 白色疫病

### (1) 予報内容

予想発生量	現 況		防除時期
	平年比	前年比	
平年並	平年並	少	発病初期

### (2) 予報の根拠

ア 3月下旬の巡回調査では、発生ほ場率0%(平年5.0%)、発病株率0%(平年0.8%)で平年並みであった(±)。

イ 気象予報では、4月の気温はほぼ平年並、降水量は平年並か少ない(±)。

### (3) 防除対策

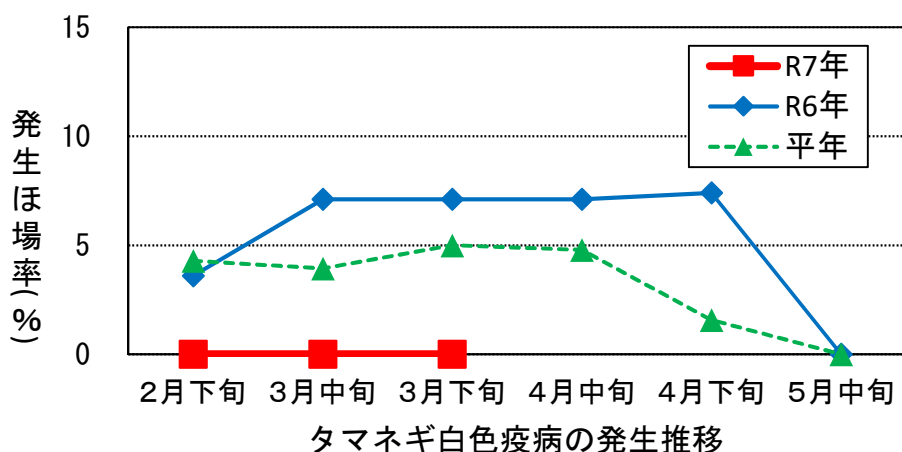
#### <耕種的防除等>

ほ場の排水を良好にする。

#### <防除のポイント>

ア ほ場の見回りを行い、発生を確認した場合は、治療効果がある薬剤(殺菌剤コード4、40、43を含む薬剤)で直ちに防除を行う。

イ 薬剤散布後は防除効果を確認し、その後も発生が認められる場合は、系統の異なる薬剤で追加防除を行う。



## イチゴ

### 1 うどんこ病

#### (1) 予報内容

予想発生量	現 況		防除時期
	平年比	前年比	
少	少	少	発病前または発病初期

#### (2) 予報の根拠

ア 3月下旬の巡回調査では、発生ほ場率0%(平年7.6%)、発病株率0%(平年0.9%)、発病葉率0%(平年0.2%)、発病果率0%(平年0.1%)で平年に比べ少なかった(-)。

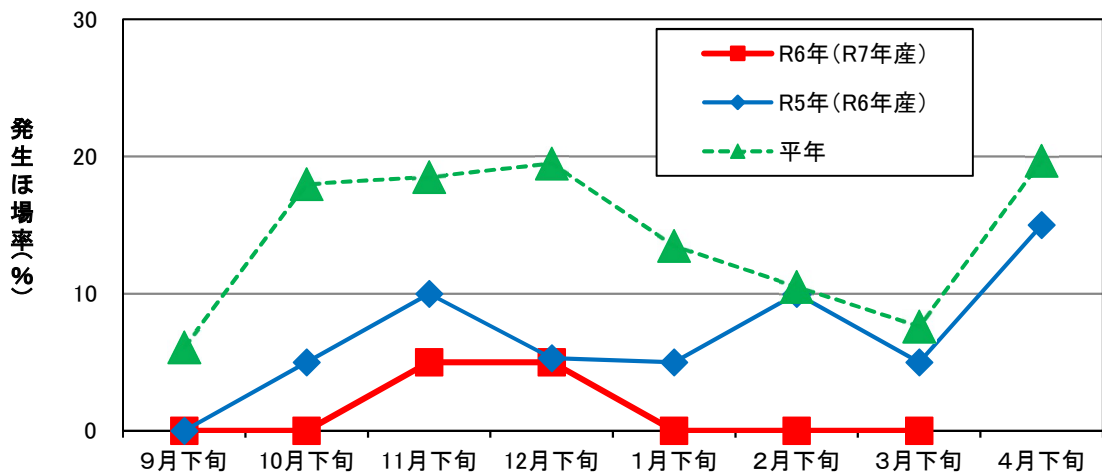
(3) 防除対策

<耕種的防除等>

被害果や被害茎葉は伝染源となるので、施設外に持ち出し適正に処分する。

<防除のポイント>

- ア 本病は、発病初期には葉裏に発生しやすいため、葉裏をよく確認し、早期発見に努める。
- イ 予防防除と発病初期の防除に重点をおき、薬液が葉裏や新芽にも十分かかるよう、古葉を除去して丁寧に散布する。
- ウ 薬剤散布後は防除効果を確認し、その後も発生が認められる場合は、約7日おきに1～2回薬剤を追加散布する。
- エ トリフミン剤（殺菌剤コード3）、アミスター剤（殺菌剤コード11）は耐性菌が出現しているため、防除効果が劣る場合は他の薬剤を使用する。
- オ 薬剤耐性を発達させないため、同一系統薬剤の連用は避ける。



イチゴうどんこ病の発生推移

2 アブラムシ類

令和7年3月27日付け令和6年度農作物病虫害発生予察技術資料第14号参照

<https://www.pref.yamaguchi.lg.jp/soshiki/122/22318.html>

(1) 予報内容

予想発生量	現況		防除時期
	平年比	前年比	
多	多	前年並	発生初期

(2) 予報の根拠

- ア 3月下旬の巡回調査では、発生ほ場率40.0%(平年21.1%)、寄生株率8.1%(平年2.1%)で平年に比べ多かった(+)。
- イ 気象予報では、4月の気温はほぼ平年並(±)。

(3) 防除対策

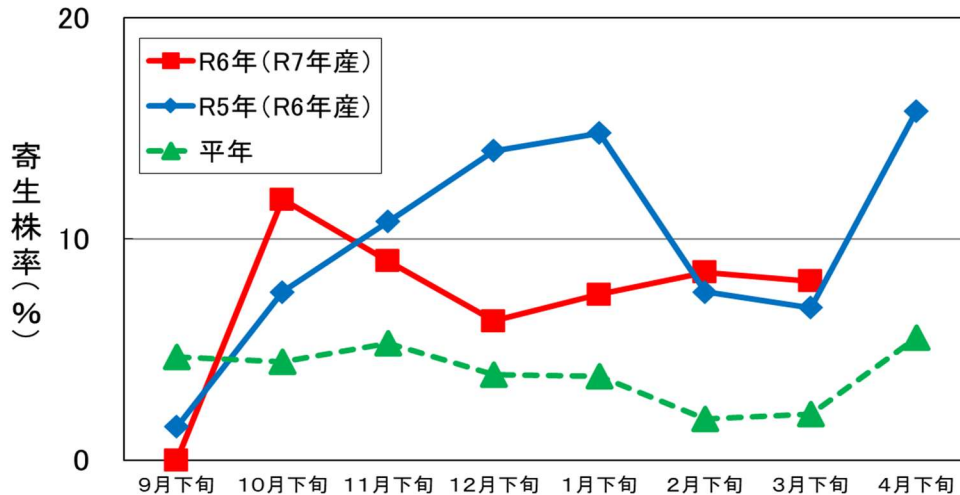
<耕種的防除等>

下葉の葉かきをこまめに行う。



<防除のポイント>

- ア 薬剤散布時は、葉裏、花房や新芽等までムラなくかかるよう十分な量の薬液を散布する。
- イ 薬剤抵抗性を発達させないため、同一系統の薬剤の連用は避ける。
- ウ 薬剤散布を行う場合は、ミツバチに影響の少ない薬剤を使用する。  
( <https://www.pref.yamaguchi.lg.jp/uploaded/attachment/123673.pdf> )



イチゴ アブラムシ類の発生推移

3 ハダニ類

(1) 予報内容

予想発生量	現 況		防除時期
	平年比	前年比	
平年並	平年並	多	発生初期

(2) 予報の根拠

- ア 3月下旬の巡回調査では、発生ほ場率25.0%(平年40.6%)、寄生株率15.3%(平年14.3%)で平年並みであった(±)。
- イ 気象予報では、4月の気温はほぼ平年並(±)。

(3) 防除対策

<耕種的防除等>

下葉の葉かきをこまめに行う。

<防除のポイント>

- ア 薬剤防除の前には、薬剤が葉裏まで十分かかるように下葉を除去する。また、除去した下葉は、ほ場外に持ち出し適正に処分する。
- イ 気門封鎖剤を使用する場合は、その多くがハダニ類の卵には効果が低く、残効性がないため、7~10日間隔で散布する。
- ウ 薬剤抵抗性を発達させないため、同一系統の薬剤の連用は避ける。化学農薬に対する抵抗性が発達しているため、散布後に効果を確認し、十分な効果が認められない場合は、気門封鎖剤を中心に防除を行う。

エ 天敵（ミヤコカブリダニ等）を放飼している場合は次のことに注意して使用する。

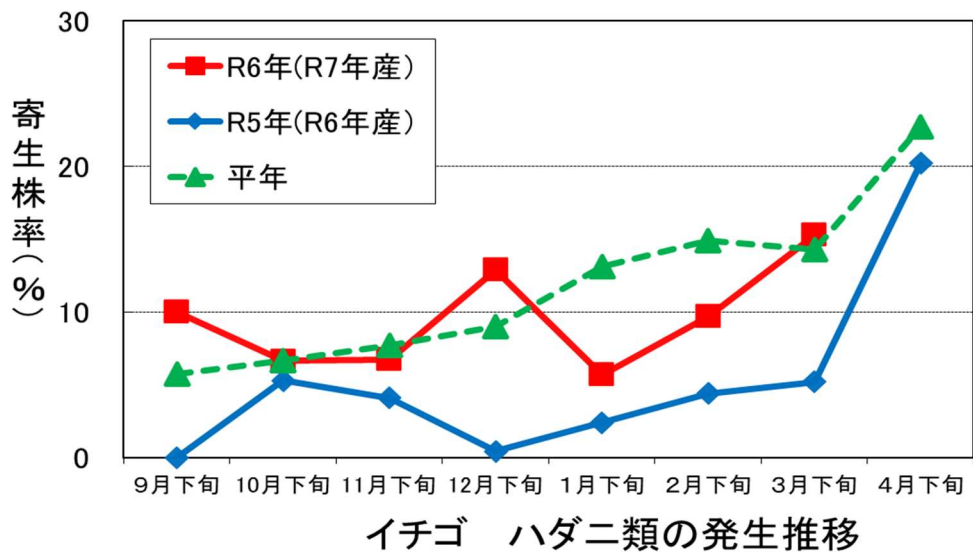
（ア）天敵に影響の少ない薬剤（スターマイト剤、ダニオーテ剤、ダニコング剤、ダニサラバ剤、マイトコーネ剤等）を使用する。

（イ）硫黄のくん煙は1日2時間程度とする。

※ 放飼方法、放飼後の管理についてはメーカーホームページを参照

オ 薬剤散布を行う場合は、ミツバチに影響の少ない薬剤を使用する。

（ <https://www.pref.yamaguchi.lg.jp/uploaded/attachment/123673.pdf> ）



#### 4 アザミウマ類

令和7年3月27日付け令和6年度農作物病虫害発生予察技術資料第14号参照

<https://www.pref.yamaguchi.lg.jp/soshiki/122/22318.html>

##### (1) 予報内容

予想発生量	現況		防除時期
	平年比	前年比	
やや多	やや多	多	発生初期

##### (2) 予報の根拠

ア 3月下旬の巡回調査では、発生ほ場率70.0% (平年37.2%)、寄生花率5.3% (平年3.7%)で平年に比べやや多かった (+)。

イ 気象予報では、4月の気温はほぼ平年並 (±)。

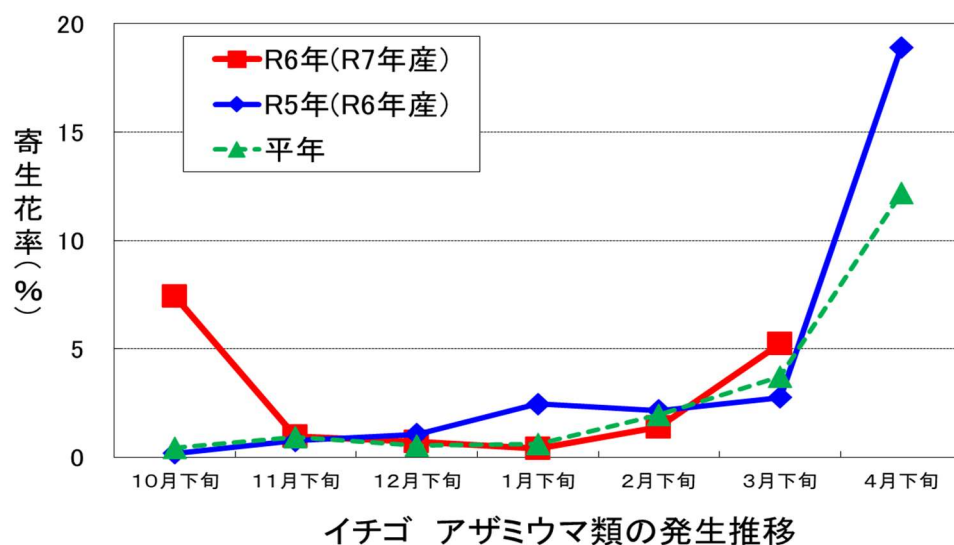
##### (3) 防除対策

###### <防除判断>

こまめにほ場を見回り、ルーペ等を用いるなどして本虫の発生状況をよく観察する。花に息を吹きかけると本虫が動き、確認しやすくなる。発生が認められた場合には、直ちに薬剤を散布する。

## <防除のポイント>

- ア 多発生（寄生花率10%以上）の場合には、複数回防除を行う。薬剤散布後には必ず防除効果を確認する。
- イ 薬剤抵抗性を発達させないために薬剤コードを考慮し、同一系統薬剤の連用は避ける。
- ウ 薬剤散布を行う場合は、ミツバチへの安全日数を考慮する。  
( <https://www.pref.yamaguchi.lg.jp/uploaded/attachment/123673.pdf> )
- エ 天敵を放飼している場合には、天敵に影響の少ない剤を選択する。ただし、アザミウマ類の発生が多い場合には、本虫の防除を優先する。



## 【その他の病害虫】

作物名	病害虫名	予想発生量	現況		発生ほ場率		備考
			平年比	前年比	本年(%)	平年(%)	
タマネギ	腐敗病	やや多	やや多	前年並	7.1	4.3	
	軟腐病	平年並	平年並	前年並	0	0	
	ボトリチス属菌による葉枯症(白斑葉枯病)	平年並	平年並	前年並	0	0.7	
イチゴ	コナジラミ類	少	少	少	0	27.5	

### III 参考

#### 1 予報の見方

##### (1) 病虫害発生量の基準（原則として過去10年間の発生量と比較）

###### ア 平年比

多	過去10年間で最も多かった年と同程度以上の発生
少	〃 で最も少なかった年と同程度以下の発生
やや多	〃 で2～3番目に多かった年と同程度の発生
やや少	〃 で2～3番目に少なかった年と同程度の発生
平年並	〃 で標準的にみられた発生（上記4項目を除くもの）

注：過去の発生量との比較を表わすもので、被害や防除の必要性とは異なる）

###### イ 前年比

多	平年比の5段階評価で区分し、前年の評価より多い発生
少	〃 前年の評価より少ない発生
前年並	〃 前年の評価と同等の発生（上記2項目を除くもの）

##### (2) 病虫害発生時期の基準（原則として過去10年間の発生時期と比較）

早 い	過去10年間の平均値より6日以上早い
遅 い	〃 より6日以上遅い
やや早い	〃 より3～5日早い
やや遅い	〃 より3～5日遅い
平年並	〃 を中心として前後2日以内

注：ウンカ類は1971年以降、コブノメイガは1985年以降の初確認日と比較（半旬毎）

##### (3) 予報根拠における発生要因の評価基準

+	発生を助長する要因
±	発生の助長及び抑制に影響の少ない要因
-	発生を抑制する要因

#### 2 気象予報

##### (1) 概要

###### 1 か月気象予報（3月20日福岡管区气象台発表）

予 報	低 い (%) 少 ない	平年並 (%)	高 い (%) 多 い
気 温	20	40	40
降 水 量	30	40	30
日照時間	30	30	40

###### 週ごとの気温傾向

予 報	低 い (%)	平年並 (%)	高 い (%)
1 週 目	10	10	80
2 週 目	50	30	20
3～4 週 目	30	30	40