

山口県景気動向指数

INDEXES OF BUSINESS CONDITIONS

— 令和6年12月分 —

令和7年3月

山口県総合企画部

統計分析課

景気動向指数

—令和6年12月分—

目次

1	C I 先行指数の動向	1
2	C I 一致指数の動向	2
3	C I 遅行指数の動向	3
4	C I 時系列グラフ	4
5	C I 時系列表	5
6	個別系列の数値	6
7	(参考) D I 変化方向表	9
8	(参考) D I 時系列グラフ	10
9	(参考) D I 時系列表	11
10	(参考) 累積D I 時系列表	12
11	(参考) 累積D I グラフ	13

(使用上の注意)

- ・未発表の系列がある月については、現時点で得られる値のみで求めた。

山口県景気動向指数についての問い合わせ先

○山口県総合企画部統計分析課調査分析班

T E L 083-933-2663

F A X 083-933-2669

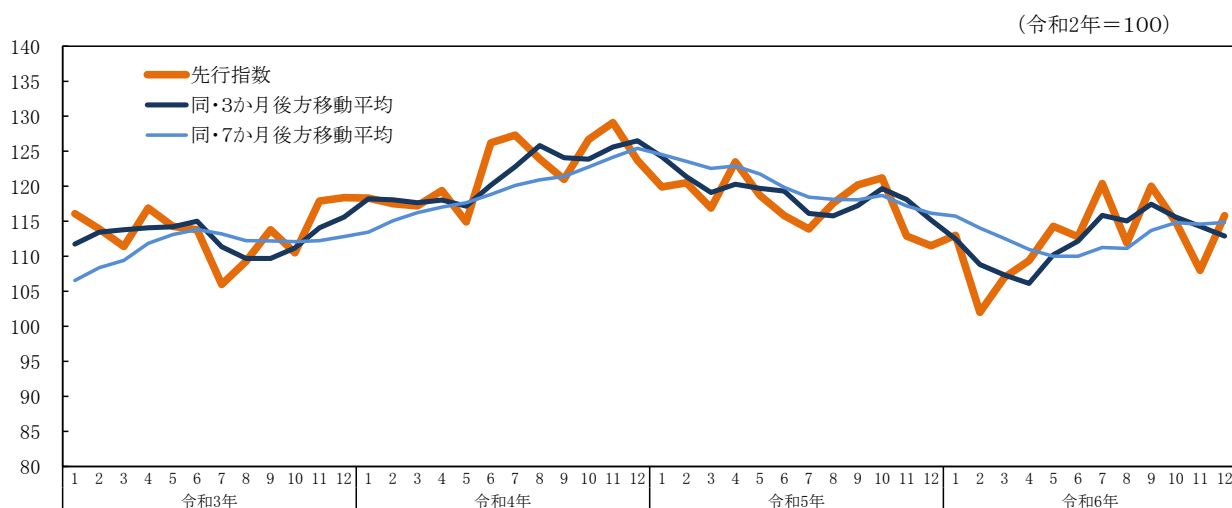
E-mail a12500@pref.yamaguchi.lg.jp

○この資料は、インターネットでもご覧いただけます。

<https://www.pref.yamaguchi.lg.jp/soshiki/22/15277.html>

1 CI先行指数の動向

①先行指数の推移



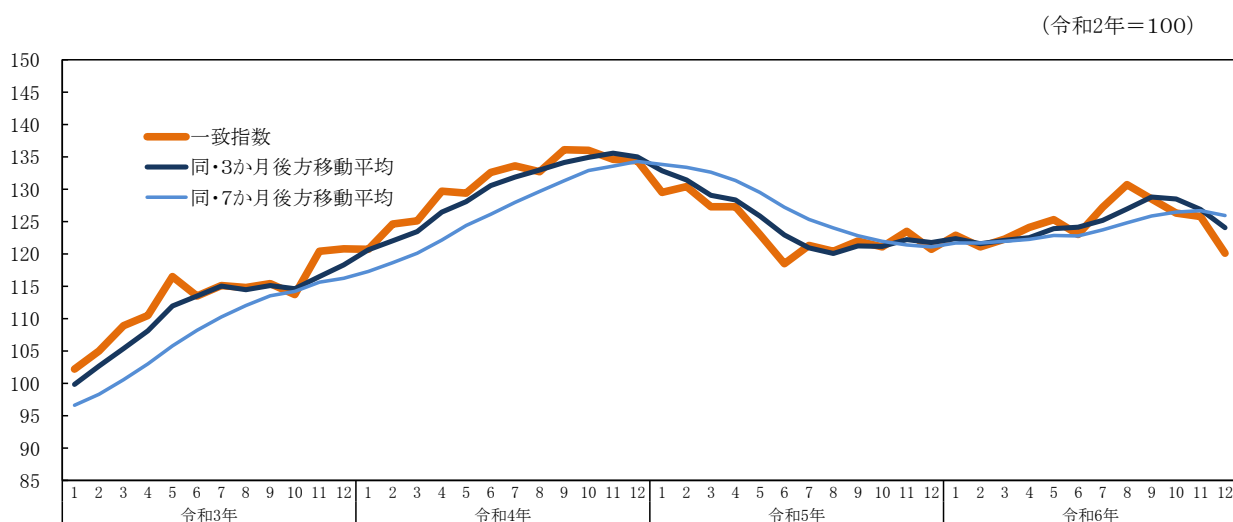
②先行指数採用系列の寄与度

		令和6年					
		7月	8月	9月	10月	11月	12月
CI先行指数		120.4	111.9	120.0	114.9	108.0	115.8
	前月差(ポイント)	7.6	-8.5	8.1	-5.1	-6.9	7.8
L1 入職率(製造業)	前月差	0.56	-0.38	-0.10	-0.14	-0.08	-0.10
	寄与度	3.68	-2.61	-0.69	-0.98	-0.49	-0.63
L2 新規求人数(除く学卒)	前月比伸び率(%)	-3.2	0.9	4.0	-4.4	-6.1	6.2
	寄与度	-1.09	0.38	1.45	-1.61	-2.13	2.11
L3 生産財生産指数	前月比伸び率(%)	0.1	-8.8	14.3	-13.5	0.0	8.8
	寄与度	0.29	-3.44	3.97	-3.43	0.26	3.79
L4 乗用車新車登録台数	前月比伸び率(%)	2.3	-5.4	8.2	3.6	-8.9	-11.7
	寄与度	0.63	-1.98	2.55	1.03	-3.08	-3.59
L5 鉱工業在庫率指数	前月差	-4.9	5.4	-6.1	3.1	6.1	-0.3
	寄与度 (逆サイクル)	1.69	-1.68	2.07	-0.93	-1.84	0.18
L6 新設住宅着工床面積	前月比伸び率(%)	19.7	-0.3	6.2	-15.7	18.7	68.8
	寄与度	1.36	0.04	0.44	-1.25	1.23	3.53
L7 企業倒産件数	前月比伸び率(%)	-45.5	-16.7	40.0	-42.9	75.0	-100.0
	寄与度 (逆サイクル)	1.92	0.60	-1.08	1.76	-1.74	3.56
L8 貸出残高(全国銀行、信用金庫)	前月差	-0.6	0.1	-0.4	0.2	0.5	-0.8
	寄与度	-0.97	0.13	-0.66	0.27	0.70	-1.23
一致指数トレンド成分	寄与度	0.08	0.05	0.08	0.04	0.15	0.05
3か月後方移動平均	前月差(ポイント)	115.8	115.0	117.4	115.6	114.3	112.9
	前月差(ポイント)	3.67	-0.80	2.40	-1.83	-1.30	-1.40
7か月後方移動平均	前月差(ポイント)	111.3	111.1	113.7	114.8	114.6	114.8
	前月差(ポイント)	1.27	-0.16	2.57	1.13	-0.20	0.21

(注) 逆サイクルとは、指数の上昇、下降が景気の動きと反対になることをいう。「L5 鉱工業在庫率指数」及び「L7 企業倒産件数」は逆サイクルとなっており、したがって、指数の前月差がプラスになれば、CI先行指数に対する寄与度のマイナス要因となり、逆に前月差がマイナスになれば、プラス要因になる。

2 CI一致指数の動向

①一致指数の推移



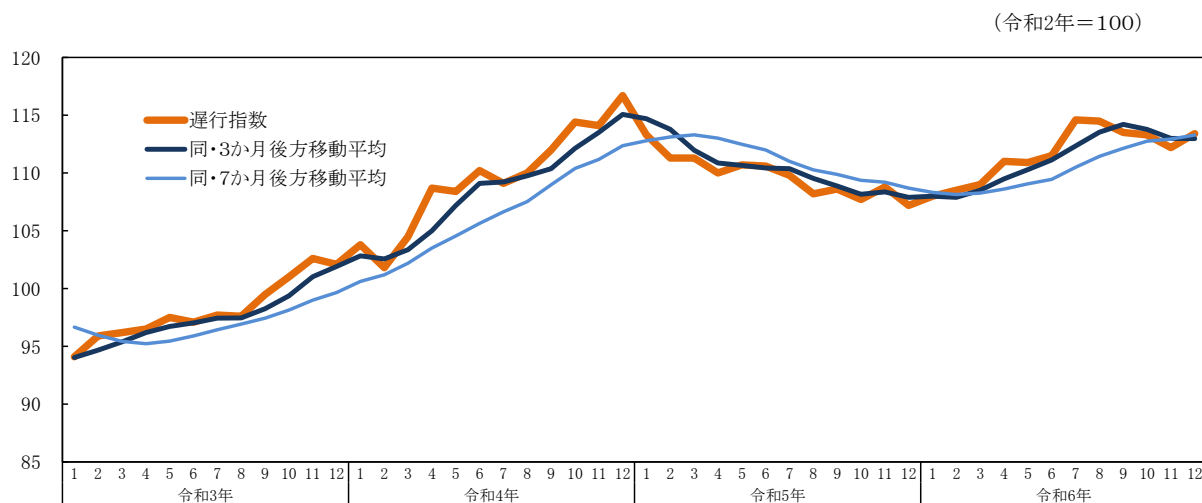
②一致指数採用系列の寄与度

		令和6年					
		7月	8月	9月	10月	11月	12月
CI一致指数		127.2	130.7	128.5	126.3	125.8	120.1
	前月差(ポイント)	4.2	3.5	-2.2	-2.2	-0.5	-5.7
C1 所定外労働時間指数(製造業)	前月比伸び率(%)	-2.4	-2.2	1.4	3.5	1.4	-5.0
	寄与度	-0.64	-0.60	0.39	0.91	0.36	-1.32
C2 雇用保険受給者実人員	前月比伸び率(%)	2.1	-6.1	2.8	-1.6	-1.3	4.0
	寄与度 (逆サイクル)	-0.91	2.57	-1.27	0.77	0.64	-1.75
C3 有効求人倍率(除く学卒)	前月差	0.04	0.04	-0.04	0.00	-0.05	-0.02
	寄与度	2.25	2.28	-2.23	0.05	-2.41	-1.03
C4 鉱工業生産指数	前月比伸び率(%)	12.8	5.7	-4.5	-5.7	-0.7	-6.7
	寄与度	2.43	1.85	-1.59	-1.97	-0.27	-2.25
C5 輸入通関実績	前月比伸び率(%)	11.6	-31.2	28.9	-18.9	12.4	7.4
	寄与度	1.07	-2.52	2.46	-1.93	1.14	0.67
3か月後方移動平均		125.2	127.0	128.8	128.5	126.9	124.1
前月差(ポイント)		1.03	1.80	1.83	-0.30	-1.63	-2.80
7か月後方移動平均		123.7	124.8	125.9	126.4	126.7	125.9
前月差(ポイント)		0.93	1.11	1.06	0.57	0.24	-0.74

(注) 逆サイクルとは、指数の上昇、下降が景気の動きと反対になることをいう。「C2 雇用保険受給者実人員」は逆サイクルとなっており、したがって、指数の前月差がプラスになれば、CI一致指数に対する寄与度のマイナス要因となり、逆に前月差がマイナスになれば、プラス要因になる。

3 CI遅行指数の動向

①遅行指数の推移

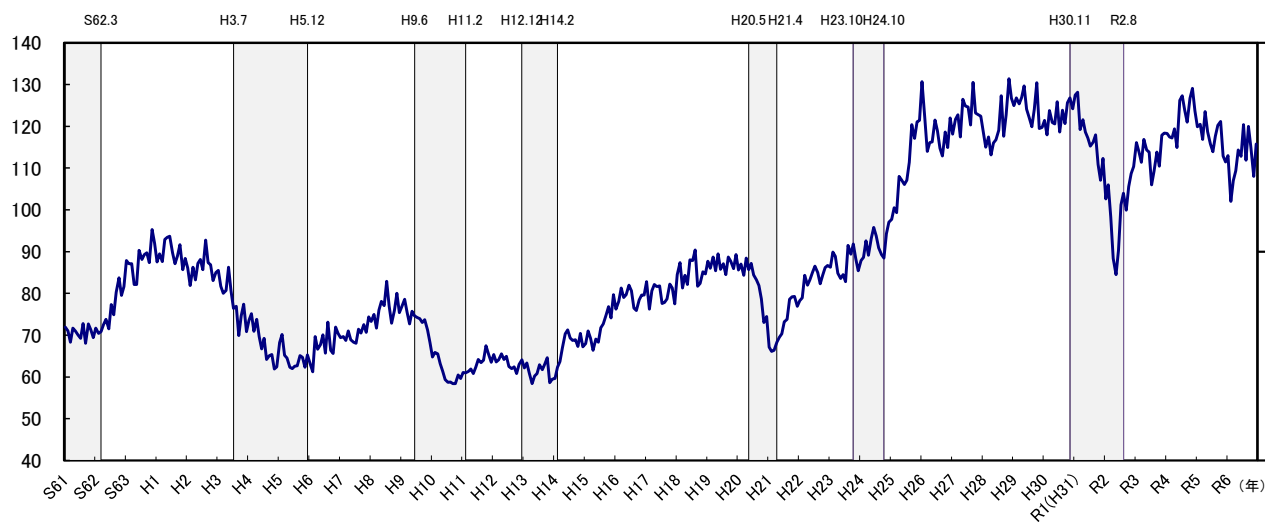


②遅行指数採用系列の寄与度

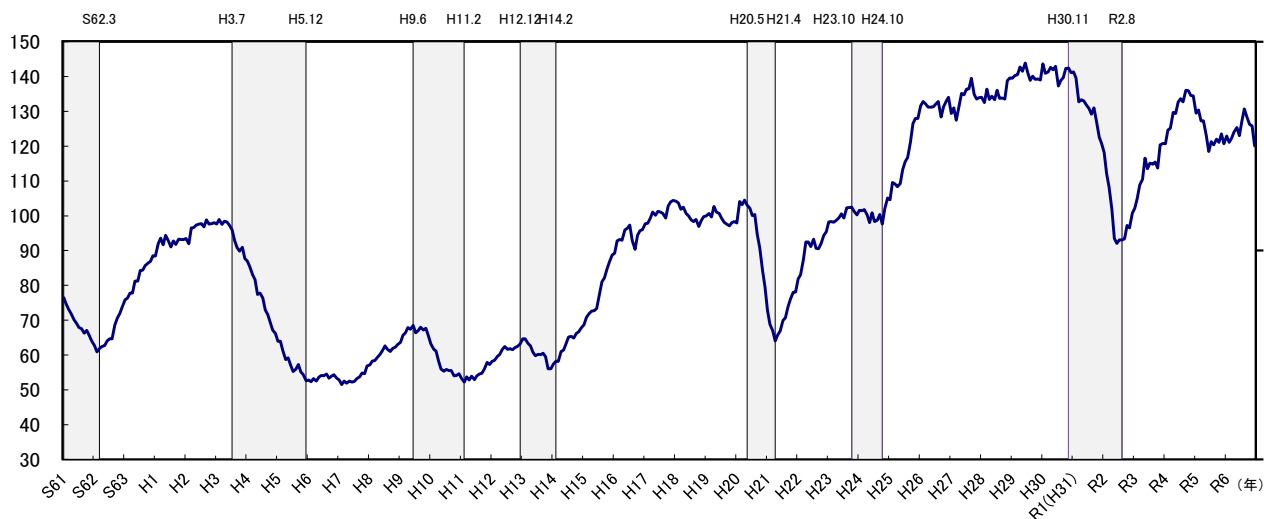
		令和6年					
		7月	8月	9月	10月	11月	12月
CI遅行指数		114.6	114.5	113.5	113.3	112.2	113.4
	前月差(ポイント)	3.1	-0.1	-1.0	-0.2	-1.1	1.2
LG1 常用雇用指数(製造業)	前月差	0.4	0.6	0.0	0.0	-0.3	0.1
	寄与度	0.48	0.70	-0.01	-0.03	-0.44	0.12
LG2 賃金指数(所定内給与、製造業)	前月差	0.6	-0.5	-0.5	-0.2	-0.4	0.6
	寄与度	0.25	-0.30	-0.29	-0.17	-0.27	0.31
LG3 消費者物価指数(山口市)	前月差	-0.3	0.4	-0.5	0.0	0.2	0.7
	寄与度	-0.44	0.49	-0.71	-0.04	0.27	1.06
LG4 家計消費支出 (勤労者世帯、実質)	前月比伸び率(%)	31.5	-21.3	4.6	3.2	-18.7	6.4
	寄与度	1.37	-1.29	0.25	0.19	-1.30	0.44
LG5 鉱工業在庫指数	前月比伸び率(%)	4.6	4.0	-3.3	-1.0	1.7	-3.1
	寄与度	1.06	0.95	-0.75	-0.24	0.52	-0.84
LG6 営業倉庫保管残高	前月比伸び率(%)	1.7	-3.3	2.6			
	寄与度	0.26	-0.68	0.43			
一致指数トレンド成分	寄与度	0.08	0.05	0.08	0.04	0.15	0.05
3か月後方移動平均		112.3	113.5	114.2	113.8	113.0	113.0
	前月差(ポイント)	1.20	1.20	0.67	-0.43	-0.77	-0.03
7か月後方移動平均		110.5	111.4	112.1	112.8	112.9	113.3
	前月差(ポイント)	1.06	0.93	0.71	0.61	0.17	0.36

4 CI(コンポジット・インデックス)時系列グラフ Composite Indexes

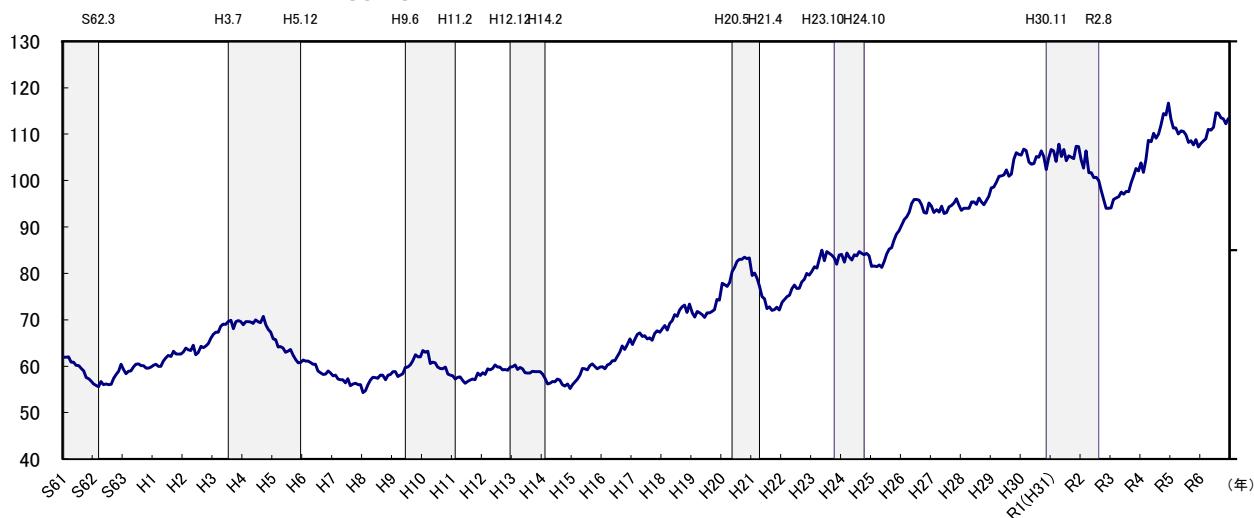
(1) 先行指数 Leading Index (令和2年=100)



(2) 一致指数 Coincident Index (令和2年=100)



(3) 遅行指数 Lagging Index (令和2年=100)



(注) シャド部分は景気後退期を示す。

6 個別系列の数値

系列名 年月		先行系列 Leading Indicators							
		L1 入職率 (製造業) (%) (季調値)	L2 新規求人数 (除く学卒) (人) (季調値)	L3 生産財 生産指数 (R2年=100) (季調値)	L4 乗用車新車 登録台数 (台) (季調値)	L5 鉱工業 在庫率指数 (逆サイクル) (R2年=100) (季調値)	L6 新設住宅 着工床面積 (㎡) (季調値)	L7 企業倒産 件数 (逆サイクル) (件) (季調値)	L8 貸出残高 (%) (前年同月比)
R 4 (2022)	7 ...	1.07	10,831	109.6	4,063	85.6	49,011	3	2.0
R 4 (2022)	8 ...	0.74	10,579	107.0	3,948	88.5	51,819	2	2.7
R 4 (2022)	9 ...	0.98	10,668	101.1	4,125	90.8	53,916	7	3.2
R 4 (2022)	10 ...	1.12	10,580	99.0	4,459	89.9	54,610	4	3.6
R 4 (2022)	11 ...	1.05	10,684	97.4	4,530	92.1	58,327	2	3.9
R 4 (2022)	12 ...	1.13	10,193	101.8	4,421	95.4	44,539	4	3.5
R 5 (2023)	1 ...	1.02	10,309	98.7	4,555	106.4	48,560	4	3.6
R 5 (2023)	2 ...	0.84	10,064	96.8	4,602	89.8	49,785	5	3.6
R 5 (2023)	3 ...	1.67	10,033	94.9	4,388	95.6	46,140	5	2.1
R 5 (2023)	4 ...	0.77	10,401	97.8	4,851	86.6	47,429	5	2.3
R 5 (2023)	5 ...	1.03	10,112	96.8	4,872	99.7	48,306	6	1.7
R 5 (2023)	6 ...	1.01	10,106	90.3	4,872	100.3	52,745	5	1.5
R 5 (2023)	7 ...	0.95	10,464	90.8	4,667	97.0	41,945	6	1.1
R 5 (2023)	8 ...	1.22	10,114	92.1	4,913	98.5	53,016	8	1.1
R 5 (2023)	9 ...	0.92	10,478	102.6	4,764	93.2	37,851	5	0.9
R 5 (2023)	10 ...	0.95	10,281	102.2	5,053	92.9	44,269	6	0.1
R 5 (2023)	11 ...	1.33	9,960	93.7	4,632	92.2	34,962	9	-0.2
R 5 (2023)	12 ...	0.93	10,282	94.1	4,719	105.8	37,766	6	0.2
R 6 (2024)	1 ...	1.46	10,013	89.5	3,903	94.3	35,765	3	-0.1
R 6 (2024)	2 ...	1.04	9,831	91.6	3,592	105.7	33,083	9	-0.1
R 6 (2024)	3 ...	0.98	10,439	88.2	3,531	108.1	56,352	6	1.1
R 6 (2024)	4 ...	0.91	9,771	89.3	4,029	97.9	37,388	4	0.4
R 6 (2024)	5 ...	1.19	9,208	88.7	4,360	93.6	42,596	8	2.0
R 6 (2024)	6 ...	0.86	9,883	89.4	4,656	101.5	35,155	11	2.1
R 6 (2024)	7 ...	1.42	9,571	89.5	4,763	96.6	42,063	6	1.5
R 6 (2024)	8 ...	1.04	9,659	81.6	4,504	102.0	41,957	5	1.6
R 6 (2024)	9 ...	0.94	10,049	93.3	4,873	95.9	44,554	7	1.2
R 6 (2024)	10 ...	0.80	9,602	80.7	5,050	99.0	37,539	4	1.4
R 6 (2024)	11 ...	0.72	9,013	80.7	4,602	105.1	44,543	7	1.9
R 6 (2024)	12 ...	0.62	9,573	87.8	4,064	104.8	75,178	0	1.1

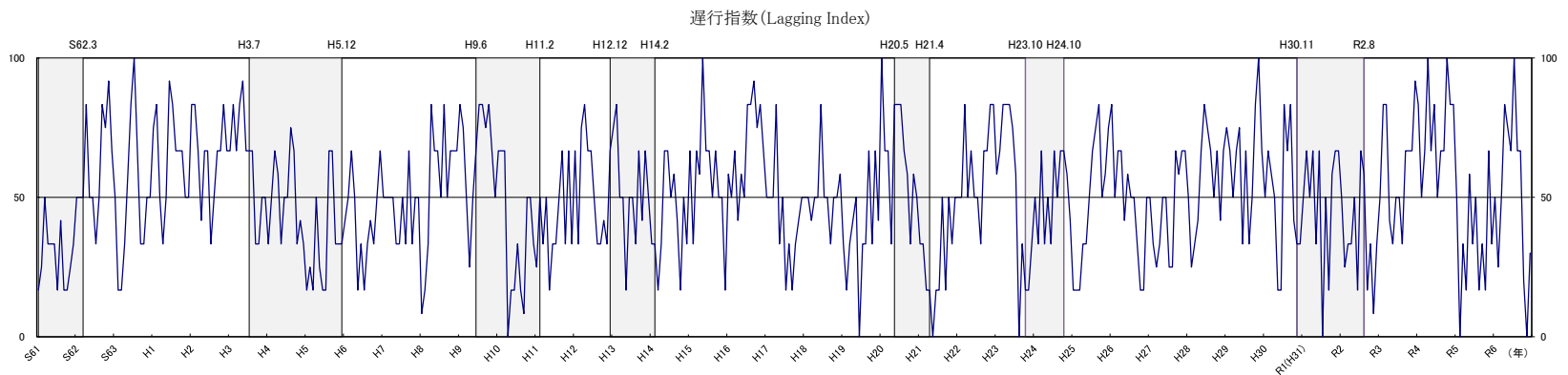
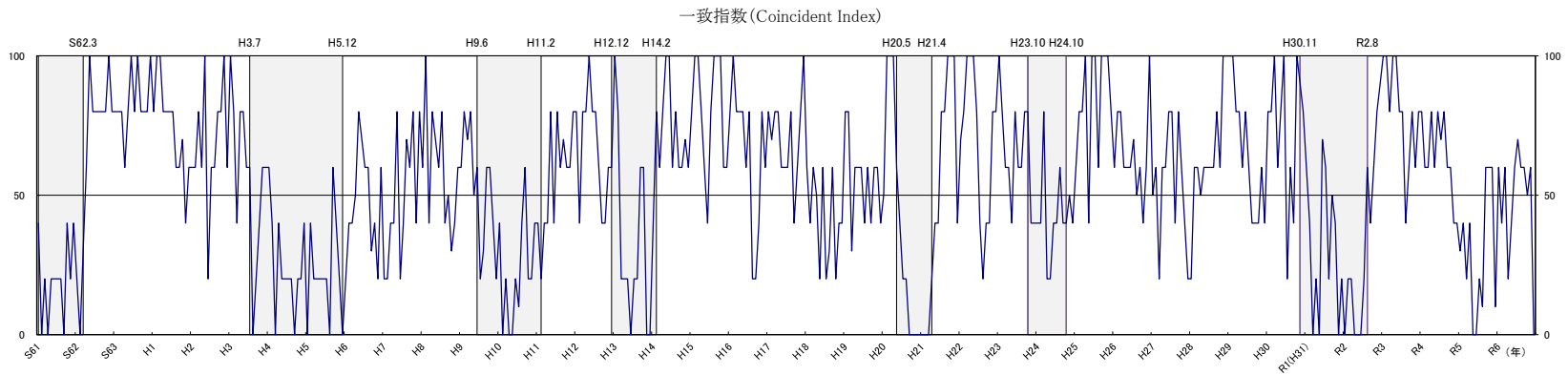
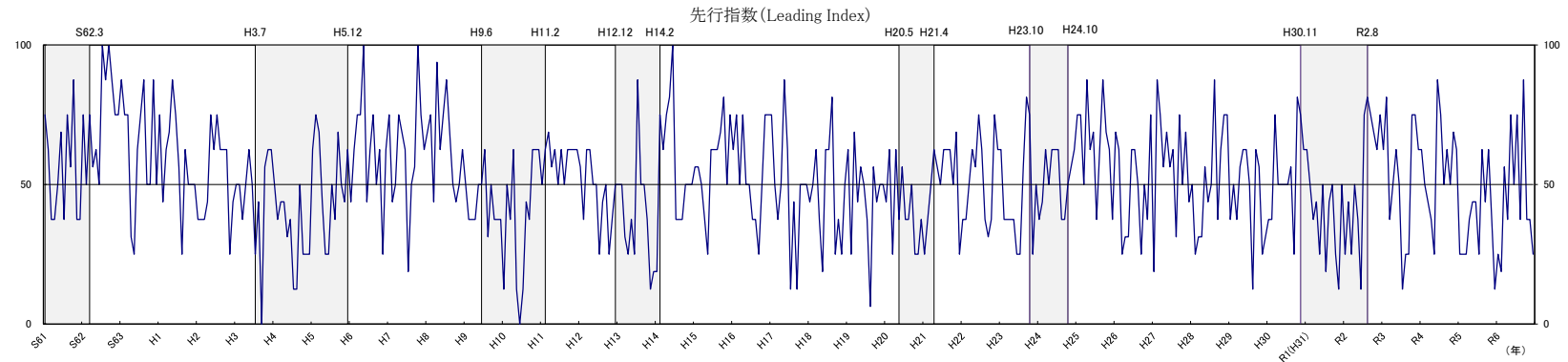
一致系列 Coincident Indicators						
年月	系列名	C1 所定外労働 時間指数 (製造業)	C2 雇用保険 受給者実人員 (逆サイクル)	C3 有効求人倍率 (除く学卒)	C4 鉱工業 生産指数	C5 輸入通関実績
		(R2年=100) (季調値)	(人) (季調値)	(倍) (季調値)	(R2年=100) (季調値)	(百万円) (季調値)
R 4 (2022)	7 ...	131.9	4,129	1.53	121.1	194,605
R 4 (2022)	8 ...	123.7	4,273	1.56	117.7	230,143
R 4 (2022)	9 ...	124.9	4,016	1.59	117.4	202,957
R 4 (2022)	10 ...	126.5	3,932	1.56	115.6	218,727
R 4 (2022)	11 ...	121.4	3,876	1.59	108.2	207,847
R 4 (2022)	12 ...	118.4	3,867	1.56	120.1	196,165
R 5 (2023)	1 ...	110.7	3,873	1.56	105.7	186,522
R 5 (2023)	2 ...	116.0	3,776	1.52	110.5	171,930
R 5 (2023)	3 ...	114.8	3,858	1.50	108.3	169,729
R 5 (2023)	4 ...	111.6	3,922	1.49	117.1	160,527
R 5 (2023)	5 ...	107.9	3,989	1.49	107.9	156,144
R 5 (2023)	6 ...	101.8	4,013	1.49	104.2	127,989
R 5 (2023)	7 ...	107.3	4,197	1.50	109.9	145,750
R 5 (2023)	8 ...	106.5	4,063	1.49	104.0	146,988
R 5 (2023)	9 ...	105.6	4,098	1.51	103.2	169,612
R 5 (2023)	10 ...	101.7	4,172	1.51	108.5	153,310
R 5 (2023)	11 ...	100.0	4,134	1.50	118.5	161,107
R 5 (2023)	12 ...	96.8	4,188	1.51	95.2	165,705
R 6 (2024)	1 ...	99.0	4,116	1.49	121.6	154,262
R 6 (2024)	2 ...	104.3	4,061	1.47	94.1	146,306
R 6 (2024)	3 ...	106.4	4,023	1.48	100.3	108,439
R 6 (2024)	4 ...	115.2	4,309	1.47	107.3	113,420
R 6 (2024)	5 ...	119.4	4,217	1.43	110.9	117,035
R 6 (2024)	6 ...	116.0	4,149	1.43	103.4	114,276
R 6 (2024)	7 ...	113.2	4,236	1.47	116.6	127,545
R 6 (2024)	8 ...	110.7	3,978	1.51	123.3	87,692
R 6 (2024)	9 ...	112.3	4,088	1.47	117.7	113,034
R 6 (2024)	10 ...	116.2	4,024	1.47	111.0	91,682
R 6 (2024)	11 ...	117.8	3,971	1.42	110.2	103,044
R 6 (2024)	12 ...	111.9	4,129	1.40	102.8	110,672

遅行系列 Lagging Indicators							
年月	系列名	Lg1 常用雇用指数 (製造業)	Lg2 賃金指数 (所定内給与 製造業)	Lg3 消費者物価 指数	Lg4 家計消費 支出 (勤労者世帯 実質) (円) (季調値)	Lg5 鉱工業 在庫指数 (R2年=100) (季調値)	Lg6 営業倉庫 保管残高 (千トン) (季調値)
		(%) (前年同月比)	(%) (前年同月比)	(%) (前年同月比)			
R 4 (2022)	7 ...	1.1	2.2	2.9	333,274	102.0	226
R 4 (2022)	8 ...	1.1	2.9	3.2	297,978	102.9	230
R 4 (2022)	9 ...	1.4	4.1	3.2	352,427	103.0	230
R 4 (2022)	10 ...	1.4	5.0	4.1	342,798	102.6	239
R 4 (2022)	11 ...	1.7	3.9	3.9	354,851	101.8	239
R 4 (2022)	12 ...	2.1	3.6	4.4	387,283	106.3	238
R 5 (2023)	1 ...	0.8	1.7	4.6	351,689	104.5	233
R 5 (2023)	2 ...	1.6	2.0	3.6	303,318	98.2	236
R 5 (2023)	3 ...	-0.1	4.2	3.6	265,807	100.2	241
R 5 (2023)	4 ...	-1.0	1.6	3.6	289,400	103.9	236
R 5 (2023)	5 ...	-0.6	2.8	3.6	279,212	103.1	238
R 5 (2023)	6 ...	-0.4	3.7	3.2	283,170	102.1	238
R 5 (2023)	7 ...	-0.4	3.0	3.1	286,534	100.5	238
R 5 (2023)	8 ...	-1.0	2.0	2.9	296,357	99.7	236
R 5 (2023)	9 ...	-1.0	2.0	2.7	307,578	99.5	242
R 5 (2023)	10 ...	-1.1	1.0	2.7	263,484	100.0	247
R 5 (2023)	11 ...	-0.9	2.1	2.8	279,895	100.1	248
R 5 (2023)	12 ...	-1.4	1.8	2.2	255,571	100.4	251
R 6 (2024)	1 ...	-0.8	4.5	1.8	291,057	97.3	242
R 6 (2024)	2 ...	-0.9	5.7	2.5	255,613	97.7	238
R 6 (2024)	3 ...	-0.2	5.0	2.3	251,223	97.9	243
R 6 (2024)	4 ...	0.0	7.3	2.5	292,182	98.5	235
R 6 (2024)	5 ...	0.1	6.8	3.0	292,245	94.8	238
R 6 (2024)	6 ...	0.0	8.1	3.1	272,505	96.0	239
R 6 (2024)	7 ...	0.4	8.7	2.8	358,318	100.4	243
R 6 (2024)	8 ...	1.0	8.2	3.2	281,954	104.4	235
R 6 (2024)	9 ...	1.0	7.7	2.7	295,022	101.0	241
R 6 (2024)	10 ...	1.0	7.5	2.7	304,372	100.0	0
R 6 (2024)	11 ...	0.7	7.1	2.9	247,560	101.7	0
R 6 (2024)	12 ...	0.8	7.7	3.6	263,402	98.5	0

7 (参考) DI(ディフュージョン・インデックス)変化方向表
 Direction of Change in 19 Components of Diffusion Indexes

系 列 名		令和5年												令和6年		
		10	11	12	1	2	3	4	5	6	7	8	9	10	11	12
先行 系列	1 入職率 (製造業)	0	+	+	+	-	+	-	+	-	+	-	+	-	-	
	2 新規求人数 (除く学卒)	-	-	-	-	-	+	-	-	-	-	+	+	+	-	
	3 生産財生産指数	+	+	-	-	-	-	-	-	+	+	-	+	-	-	
	4 乗用車新車登録台数	+	-	-	-	-	-	+	+	+	+	+	+	+	-	
	5 鉱工業在庫率指数 (逆サイクル)	+	+	-	-	-	-	-	+	+	+	-	+	-	-	
	6 新設住宅着工床面積	+	-	-	-	-	+	+	+	-	+	-	+	-	+	
	7 企業倒産件数 (逆サイクル)	0	-	-	+	0	0	-	+	-	-	+	+	+	-	
	8 貸出残高 (全国銀行、信用金庫)	-	-	-	-	+	+	+	+	+	+	-	-	-	+	
	拡張系列数	5.0	3.0	1.0	2.0	1.5	4.5	3.0	6.0	4.0	6.0	3.0	7.0	3.0	3.0	2.0
採用系列数	8	8	8	8	8	8	8	8	8	8	8	8	8	8	8	
先行指数		62.5	37.5	12.5	25.0	18.8	56.3	37.5	75.0	50.0	75.0	37.5	87.5	37.5	37.5	25.0
一致 系列	1 所定外労働時間指数 (製造業)	-	-	-	-	+	+	+	+	+	-	-	+	+	-	
	2 雇用保険受給者実人員 (逆サイクル)	+	-	-	+	+	+	-	-	-	+	+	+	+	-	
	3 有効求人倍率 (除く学卒)	+	+	0	-	-	-	-	-	-	0	+	+	0	-	
	4 鉱工業生産指数	-	+	-	+	-	+	-	+	+	+	+	+	-	-	
	5 輸入通関実績	+	+	-	+	-	-	-	-	+	+	-	-	-	+	
	拡張系列数	3.0	3.0	0.5	3.0	2.0	3.0	1.0	2.0	3.0	3.5	3.0	3.0	2.5	3.0	0.0
採用系列数	5	5	5	5	5	5	5	5	5	5	5	5	5	5	5	
一致指数		60.0	60.0	10.0	60.0	40.0	60.0	20.0	40.0	60.0	70.0	60.0	60.0	50.0	60.0	0.0
遅行 系列	1 常用雇用指数 (製造業)	-	+	-	+	0	+	+	+	+	+	+	+	-	-	
	2 賃金指数 (所定内給与、製造業)	-	+	-	+	+	+	+	+	+	+	+	-	-	0	
	3 消費者物価指数 (山口市)	-	-	-	-	-	+	+	+	+	+	+	-	-	+	
	4 家計消費支出 (勤労者世帯、実質)	-	-	-	+	-	-	+	+	+	+	-	+	-	-	
	5 鉱工業在庫指数	-	+	+	-	-	-	+	-	-	+	+	+	-	-	
	6 営業倉庫保管残高	+	+	+	-	-	-	-	0	-	+	-	+	-	-	
拡張系列数	1.0	4.0	2.0	3.0	1.5	3.0	5.0	4.5	4.0	6.0	4.0	4.0	1.0	0.0	1.5	
採用系列数	6	6	6	6	6	6	6	6	6	6	6	6	5	5	5	
遅行指数		16.7	66.7	33.3	50.0	25.0	50.0	83.3	75.0	66.7	100.0	66.7	66.7	20.0	0.0	30.0

8 (参考)DI(ディフュージョン・インデックス)時系列グラフ



9 (参考) DI(デフュージョン・インデックス)時系列表
Diffusion Indexes

(1) 先行指数 Leading Index

年	月	1月	2月	3月	4月	5月	6月	7月	8月	9月	10月	11月	12月
H9 / 1997		50.0	37.5	37.5	37.5	50.0	50.0	62.5	31.3	50.0	37.5	37.5	37.5
10 / 1998		12.5	50.0	37.5	62.5	12.5	0.0	12.5	43.8	37.5	62.5	62.5	62.5
11 / 1999		50.0	62.5	68.8	56.3	62.5	50.0	62.5	50.0	62.5	62.5	62.5	62.5
12 / 2000		56.3	37.5	62.5	62.5	50.0	50.0	25.0	43.8	50.0	25.0	37.5	50.0
13 / 2001		50.0	50.0	31.3	25.0	37.5	25.0	87.5	50.0	50.0	37.5	12.5	18.8
14 / 2002		18.8	75.0	62.5	75.0	81.3	100.0	37.5	37.5	37.5	50.0	50.0	50.0
15 / 2003		56.3	56.3	50.0	37.5	25.0	62.5	62.5	62.5	68.8	81.3	50.0	75.0
16 / 2004		62.5	75.0	50.0	75.0	50.0	50.0	37.5	37.5	25.0	50.0	75.0	75.0
17 / 2005		75.0	50.0	37.5	50.0	87.5	62.5	12.5	43.8	12.5	50.0	50.0	50.0
18 / 2006		43.8	50.0	62.5	37.5	18.8	62.5	62.5	81.3	25.0	37.5	25.0	50.0
19 / 2007		62.5	25.0	68.8	43.8	56.3	50.0	37.5	6.3	56.3	43.8	50.0	50.0
20 / 2008		43.8	62.5	25.0	62.5	37.5	56.3	37.5	37.5	50.0	25.0	25.0	37.5
21 / 2009		25.0	37.5	50.0	62.5	56.3	50.0	62.5	62.5	62.5	50.0	68.8	25.0
22 / 2010		37.5	37.5	50.0	62.5	56.3	75.0	62.5	37.5	31.3	37.5	75.0	62.5
23 / 2011		62.5	37.5	37.5	37.5	37.5	25.0	25.0	56.3	81.3	75.0	25.0	50.0
24 / 2012		37.5	43.8	62.5	50.0	62.5	62.5	62.5	37.5	37.5	50.0	56.3	62.5
25 / 2013		75.0	75.0	50.0	87.5	62.5	68.8	37.5	62.5	87.5	68.8	62.5	37.5
26 / 2014		68.8	62.5	25.0	31.3	31.3	62.5	62.5	50.0	25.0	50.0	37.5	75.0
27 / 2015		18.8	87.5	75.0	56.3	68.8	56.3	62.5	31.3	75.0	50.0	68.8	43.8
28 / 2016		50.0	25.0	31.3	31.3	56.3	43.8	50.0	87.5	37.5	62.5	75.0	75.0
29 / 2017		37.5	50.0	37.5	56.3	62.5	62.5	50.0	12.5	62.5	56.3	25.0	31.3
30 / 2018		37.5	37.5	75.0	50.0	50.0	50.0	50.0	56.3	25.0	81.3	75.0	62.5
R1(H31) / 2019		62.5	50.0	37.5	43.8	25.0	50.0	18.8	43.8	50.0	25.0	12.5	50.0
2 / 2020		25.0	43.8	25.0	50.0	37.5	12.5	75.0	81.3	75.0	68.8	62.5	75.0
3 / 2021		62.5	81.3	37.5	50.0	62.5	50.0	12.5	25.0	25.0	75.0	75.0	62.5
4 / 2022		62.5	50.0	43.8	37.5	25.0	87.5	75.0	50.0	62.5	50.0	68.8	62.5
5 / 2023		25.0	25.0	25.0	37.5	43.8	43.8	25.0	62.5	43.8	62.5	37.5	12.5
6 / 2024		25.0	18.8	56.3	37.5	75.0	50.0	75.0	37.5	87.5	37.5	37.5	25.0

(2) 一致指数 Coincident Index

年	月	1月	2月	3月	4月	5月	6月	7月	8月	9月	10月	11月	12月
H9 / 1997		60.0	80.0	70.0	80.0	50.0	60.0	20.0	30.0	60.0	60.0	40.0	20.0
10 / 1998		40.0	0.0	20.0	0.0	0.0	20.0	10.0	40.0	60.0	20.0	20.0	40.0
11 / 1999		40.0	20.0	40.0	40.0	80.0	40.0	80.0	60.0	70.0	60.0	60.0	80.0
12 / 2000		80.0	40.0	80.0	80.0	100.0	80.0	80.0	60.0	40.0	40.0	60.0	60.0
13 / 2001		100.0	80.0	20.0	20.0	20.0	0.0	20.0	20.0	60.0	60.0	0.0	0.0
14 / 2002		40.0	80.0	60.0	80.0	100.0	100.0	60.0	80.0	60.0	60.0	70.0	60.0
15 / 2003		80.0	100.0	100.0	80.0	60.0	40.0	80.0	100.0	100.0	100.0	60.0	60.0
16 / 2004		80.0	100.0	80.0	80.0	80.0	60.0	80.0	20.0	20.0	40.0	80.0	60.0
17 / 2005		80.0	70.0	80.0	80.0	60.0	60.0	60.0	80.0	40.0	60.0	80.0	100.0
18 / 2006		60.0	40.0	60.0	50.0	20.0	60.0	20.0	30.0	60.0	20.0	40.0	40.0
19 / 2007		80.0	80.0	30.0	60.0	60.0	60.0	40.0	60.0	40.0	60.0	60.0	40.0
20 / 2008		50.0	100.0	100.0	100.0	60.0	40.0	20.0	20.0	0.0	0.0	0.0	0.0
21 / 2009		0.0	0.0	0.0	20.0	40.0	40.0	80.0	80.0	100.0	100.0	100.0	40.0
22 / 2010		70.0	80.0	100.0	100.0	100.0	80.0	40.0	20.0	40.0	40.0	80.0	80.0
23 / 2011		100.0	80.0	60.0	60.0	40.0	80.0	60.0	60.0	80.0	80.0	40.0	40.0
24 / 2012		40.0	40.0	80.0	20.0	20.0	40.0	40.0	60.0	40.0	40.0	50.0	40.0
25 / 2013		60.0	80.0	80.0	100.0	40.0	100.0	100.0	60.0	100.0	100.0	100.0	80.0
26 / 2014		60.0	80.0	80.0	60.0	60.0	60.0	70.0	50.0	60.0	40.0	60.0	100.0
27 / 2015		50.0	60.0	20.0	60.0	60.0	80.0	80.0	40.0	80.0	60.0	40.0	20.0
28 / 2016		20.0	60.0	60.0	50.0	60.0	60.0	60.0	80.0	80.0	60.0	100.0	100.0
29 / 2017		100.0	100.0	80.0	80.0	60.0	80.0	60.0	40.0	40.0	40.0	60.0	40.0
30 / 2018		80.0	80.0	100.0	60.0	80.0	100.0	20.0	60.0	40.0	100.0	90.0	80.0
R1(H31) / 2019		60.0	40.0	0.0	20.0	0.0	70.0	60.0	20.0	50.0	40.0	0.0	20.0
2 / 2020		0.0	20.0	20.0	0.0	0.0	0.0	20.0	60.0	40.0	60.0	80.0	90.0
3 / 2021		100.0	100.0	80.0	100.0	100.0	80.0	80.0	40.0	60.0	80.0	60.0	80.0
4 / 2022		80.0	60.0	60.0	80.0	60.0	80.0	70.0	80.0	60.0	60.0	40.0	40.0
5 / 2023		30.0	40.0	20.0	40.0	0.0	0.0	20.0	10.0	60.0	60.0	60.0	10.0
6 / 2024		60.0	40.0	60.0	20.0	40.0	60.0	70.0	60.0	60.0	50.0	60.0	0.0

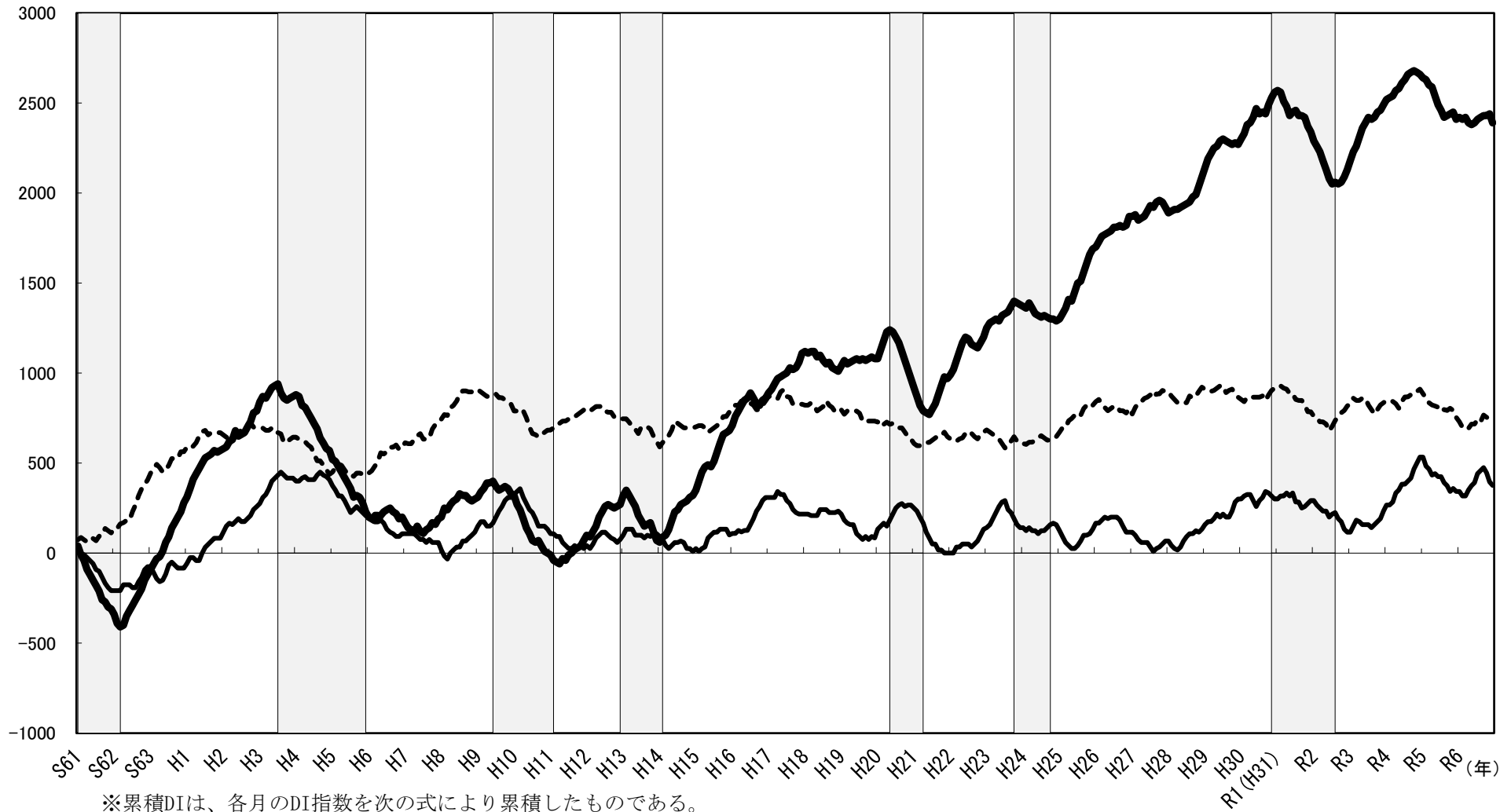
(3) 遅行指数 Lagging Index

年	月	1月	2月	3月	4月	5月	6月	7月	8月	9月	10月	11月	12月
H9 / 1997		83.3	75.0	50.0	25.0	50.0	66.7	83.3	83.3	75.0	83.3	66.7	50.0
10 / 1998		66.7	66.7	66.7	0.0	16.7	16.7	33.3	16.7	8.3	50.0	50.0	33.3
11 / 1999		25.0	50.0	33.3	50.0	16.7	33.3	33.3	50.0	66.7	33.3	66.7	33.3
12 / 2000		66.7	33.3	75.0	83.3	66.7	66.7	50.0	33.3	33.3	41.7	33.3	66.7
13 / 2001		75.0	83.3	50.0	50.0	16.7	50.0	50.0	33.3	66.7	41.7	66.7	50.0
14 / 2002		33.3	33.3	16.7	33.3	66.7	66.7	50.0	58.3	41.7	16.7	50.0	33.3
15 / 2003		66.7	33.3	66.7	58.3	100.0	66.7	66.7	50.0	66.7	50.0	50.0	16.7
16 / 2004		58.3	50.0	66.7	41.7	58.3	50.0	83.3	83.3	91.7	75.0	83.3	66.7
17 / 2005		50.0	50.0	50.0	83.3	33.3	50.0	16.7	33.3	16.7	33.3	41.7	50.0
18 / 2006		50.0	50.0	41.7	50.0	50.0	83.3	50.0	50.0	33.3	50.0	50.0	58.3
19 / 2007		33.3	16.7	33.3	41.7	50.0	0.0	33.3	33.3	66.7	33.3	66.7	41.7
20 / 2008		100.0	66.7	66.7	33.3	83.3	83.3	83.3	66.7	58.3	33.3	58.3	50.0
21 / 2009		33.3	33.3	16.7	16.7	0.0	16.7	16.7	50.0	16.7	50.0	33.3	50.0
22 / 2010		50.0	50.0	83.3	50.0	66.7	50.0	50.0	33.3	66.7	66.7	83.3	83.3
23 / 2011		58.3	66.7	83.3	83.3	83.3	75.0	58.3	0.0	33.3	16.7	16.7	33.3
24 / 2012		50.0	33.3	66.7	33.3	50.0	33.3	66.7	50.0	66.7	66.7	58.3	41.7
25 / 2013		16.7	16.7	16.7	33.3	33.3	50.0	66.7	75.0	83.3	50.0	58.3	75.0
26 / 2014		83.3	50.0	66.7	66.7	41.7	58.3	50.0	50.0	33.3	16.7	16.7	50.0
27 / 2015		50.0	33.3	25.0	33.3	50.0	50.0	25.0	25.0	66.7	58.3	66.7	66.7
28 / 2016		50.0	25.0	33.3	41.7	66.7	83.3	75.0	66.7	50.0	66.7	41.7	66.7
29 / 2017		75.0	66.7	50.0	66.7	75.0	33.3	66.7	33.3	50.0	83.3	100.0	66.7
30 / 2018		50.0	66.7	58.3	50.0	16.7	16.7	83.3	66.7	83.3	41.7	33.3	33.3
R1(H31) / 2019		50.0	66.7	50.0	66.7	33.3	66.7	0.0	50.0	16.7	58.3	66.7	66.7
2 / 2020		50.0	25.0	33.3	33.3	50.0	16.7	66.7	58.3	16.7	33.3	8.3	33.3
3 / 2021		50.0	83.3	83.3	41.7	33.3	50.0	50.0	33.3	66.7	66.7	66.7	91.7
4 / 2022		83.3	50.0	66.7	100.0	66.7	83.3	50.0	66.7	66.7	100.0	83.3	83.3
5 / 2023		50.0	0.0	33.3	16.7	58.3	33.3	50.0	16.7	33.3	16.7	66.7	33.3
6 / 2024		50.0	25.0	50.0	83.3	75.0	66.7	100.0	66.7	66.7	20.0	0.0	30.0

(注)DIの算出期間は昭和61(1986)年1月分以降であり、平成8(1996)年以前の数値についてはホームページを参照して下さい。

11 (参考) 累積DIグラフ (Cumulated Diffusion Indexes)

--- 先行指数 — 一致指数 — 遅行指数



※累積DIは、各月のDI指数を次の式により累積したものである。

$$(\text{累積DI})_t = (\text{累積DI})_{t-1} + (\text{DI}_t - 50)$$