

(仮称) ラ・ムー宇部店 出店計画概要書

1. 建物設置者

大黒天物産株式会社
代表取締役 大賀昭司
岡山県倉敷市西中新田297番地1

2. 店舗の名称及び所在地 (別添「資料-1 建物位置図 (広域図)」参照)

名称 (仮称) ラ・ムー宇部店
所在地 山口県宇部市大字東須恵字丸河内918番1 外

3. 店舗施設計画の概要

(1) 計画地の概要 (別添「資料-2 周辺見取図」参照)

- ①敷地面積：8,622 m²
- ②法令上の用途等：準工業地域

(2) 建物の構造及び規模 (別添「資料-3 平面図兼配置図」参照)

- ①建物構造：鉄骨造平屋建て
- ②建築面積：2,252 m²
- ③店舗面積：1,598 m²

(3) 建築着工予定年月日及び完成予定年月日

- ①建築着工予定年月日：令和7年4月
- ②完成予定年月日：令和7年11月

4. 営業計画の概要

(1) 小売業者

大黒天物産株式会社 代表取締役 大賀昭司
取扱品目：食料品、生活雑貨等

(2) 営業時間

24時間営業

(3) 来客が駐車場を利用することができる時間帯

24時間

5. 施設配置計画の概要

(1) 駐車場の位置及び収容台数

位 置	収容台数
建物敷地内 (資料-3 平面図兼配置図上・駐車場)	66台

(2) 駐輪場の位置及び収容台数

位 置	収容台数
建物東側 (資料-3 平面図兼配置図上・駐輪場)	49台

(3) 荷さばき施設の位置及び面積

位 置	面 積
建物北側 (資料-3 平面図兼配置図上・荷さばき施設No.1)	65 m ²
建物南側 (資料-3 平面図兼配置図上・荷さばき施設No.2)	65 m ²
合 計	130 m ²

(4) 廃棄物等の保管施設の位置及び容量

位 置	容 積
建物内北側 (資料-3 平面図兼配置図上・廃棄物等保管施設No.1)	9.45 m ³
建物内北側 (資料-3 平面図兼配置図上・廃棄物等保管施設No.2)	6.93 m ³
合 計	16.38 m ³

(5) 駐車場の自動車の出入口の数及び位置

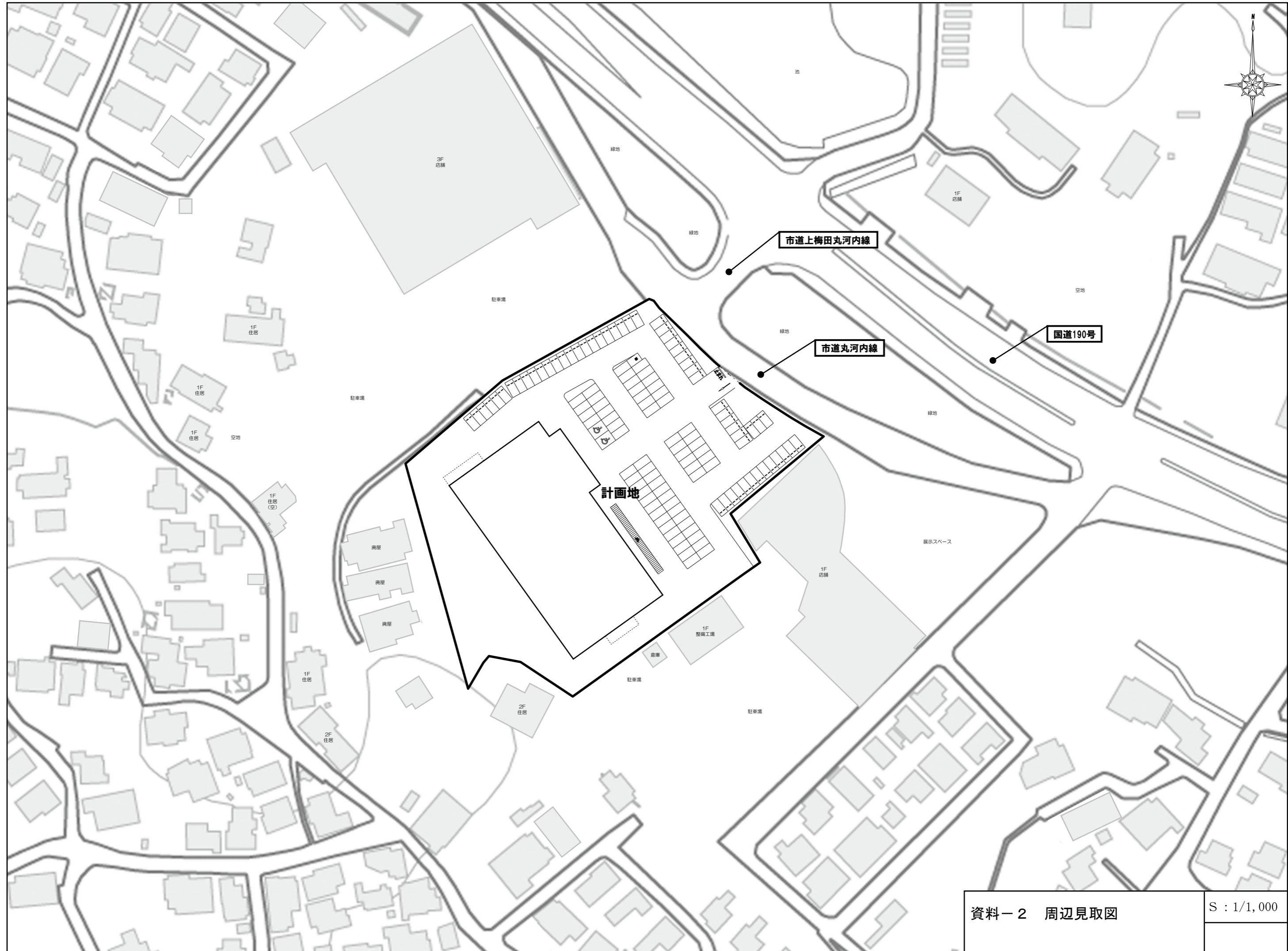
駐車場No.	出入口の数	位 置
駐車場	1箇所	建物敷地東側 (資料-3 平面図兼配置図上・出入口)

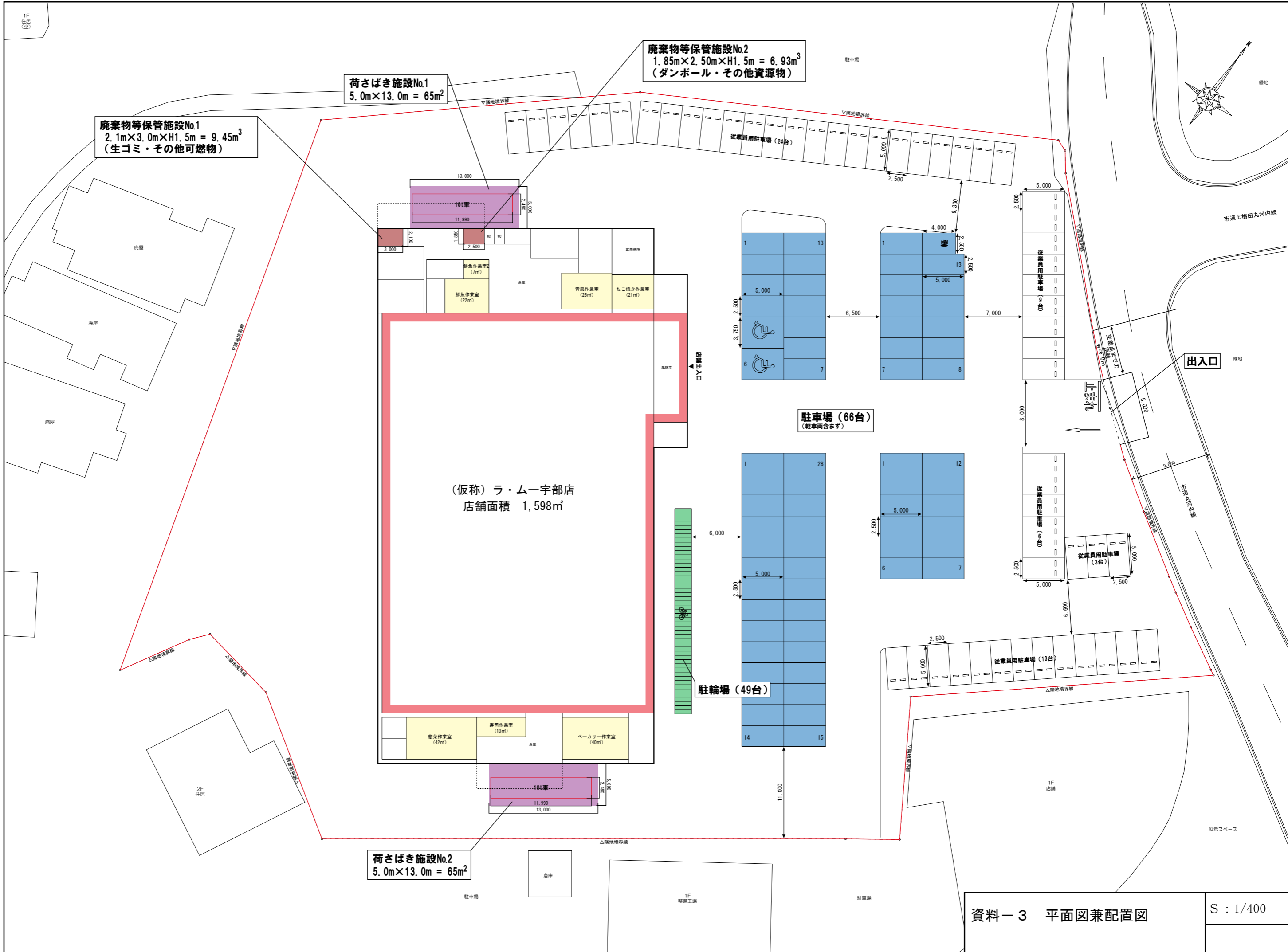
(6) 荷さばき施設において荷さばきを行うことができる時間帯 午前0時00分～午後12時00分 (24時間)



資料-1 建物位置図 (広域図)

S : 1/25,000





廃棄物等保管施設No.1
 2.1m×3.0m×H1.5m = 9.45m³
 (生ゴミ・その他可燃物)

荷さばき施設No.1
 5.0m×13.0m = 65m²

廃棄物等保管施設No.2
 1.85m×2.50m×H1.5m = 6.93m³
 (ダンボール・その他資源物)

荷さばき施設No.2
 5.0m×13.0m = 65m²

(仮称)ラ・ムー宇部店
 店舗面積 1,598㎡

駐車場 (66台)
 (軽車両含まず)

駐輪場 (49台)

地域貢献活動計画概要書

- 1 大規模小売店舗の名称 (仮称) ラ・ムー宇部店
- 2 大規模小売店舗の所在地 山口県宇部市大字東須恵字丸河内918番1 外
- 3 地域貢献活動計画の概要

項 目	地域貢献活動の内容
1 地域づくりへの参画・協力	①市町やまちづくり団体等が進める地域づくりへの協力 ・要望があれば協力の検討を行う。 ②祭りや各種行事を実施する団体への協力 ・要望があれば協力の検討を行う。 ③ボランティア・NPO団体等の活動や地域文化活動への協力 ・要望があれば協力の検討を行う。 ④地域住民のためのコミュニティスペースの提供 ・申し出があれば検討を行う。
2 地域産業の活性化	①商工会議所、商工会等への加入 ・要望があれば検討する。 ②商店街の実施するイベント等への協力 ・要望があれば協力の検討を行う。
3 雇用の確保	①地域及び県内からの雇用の促進 ・パート及びアルバイトは地元雇用に優先する。 ②安定的な雇用の確保 ・パート及びアルバイトから正社員採用への登用を計画する。 ③障害のある人や高齢者の雇用の促進 ・高齢者の雇用促進を計画する。 ④女性雇用の促進 ・母子家庭の雇用に促進する。 ⑤インターンシップへの協力 ・申し出があれば検討を行う。
4 環境・景観への配慮	①水保全対策・水循環確保の実施 ・従業員に対する節水への意識付けを行う。 ②ヒートアイランド・地球温暖化等対策の実施 ・店内空調の適切な温度管理を徹底する。 ・省エネルギー対応機器を導入する。 ③「ノーレジ袋」トレイ削減、包装の簡素化等による廃棄物抑制対策の実施 ・買物袋持参運動の実施。 ・簡易包装等による廃棄物の減量化を計画。 ④リサイクル対策等の推進 ・リサイクルボックスを設置する。 ⑤適切な廃棄物等の処理や環境美化対策の実施 ・分別処理を実施する。 ⑥光害対策の実施 ・過剰な照明を削減する。

項 目	地域貢献活動の内容
5 こども、高齢者、障害のある人等への配慮	①店舗へのユニバーサルデザインの導入 <ul style="list-style-type: none"> ・身障者用駐車枠を設置する。 ・多目的トイレを設置する。 ②こどもたちの健全な育成への支援 <ul style="list-style-type: none"> ・小中学生の店舗見学、及び職場体験学習へ協力する。
6 安心・安全対策	①災害時の避難場所や物資の提供 <ul style="list-style-type: none"> ・災害時に駐車場を避難場所として検討する。 ②災害時における地域との連携やボランティア活動への支援 <ul style="list-style-type: none"> ・災害時にボランティア活動団体への支援を提供する。 ③防災訓練等への参加・協力 <ul style="list-style-type: none"> ・地域が実施する防災訓練等への協力。 ④実効性のある万引き防止等防犯対策の実施 <ul style="list-style-type: none"> ・従業員による巡回を実施する。 ・防犯カメラを設置する。 ⑤深夜営業時及び営業時間外の 防犯・青少年非行防止対策の 実施 <ul style="list-style-type: none"> ・犯罪及び青少年の非行防止のための青少年への声掛けを実施する。 ⑥緊急通報体制の確立 <ul style="list-style-type: none"> ・事件発生時における警察への通報要領の策定及び迅速な避難誘導措置。 ⑦交通安全対策及び交通渋滞対策の実施 <ul style="list-style-type: none"> ・繁忙時に、駐車場内及び出入口付近で交通整理を実施。 ⑧市町が進める交通対策や交通安全運動等への参加・協力 <ul style="list-style-type: none"> ・要望があれば検討する。 ⑨高齢運転者等への配慮 <ul style="list-style-type: none"> ・身障者用駐車枠を設置する。
7 撤退時の対応	①早期の情報提供等 ②従業員の雇用の確保 ③取引先企業に対する対応 ④店舗閉鎖に伴う環境悪化の防止 ⑤再利用可能な建物の建築 <ul style="list-style-type: none"> ・現在、撤退する事は考えていません。 万一閉鎖を余儀なくされた場合は①～⑤の項目について適切に対処いたします。
8 その他	特になし