

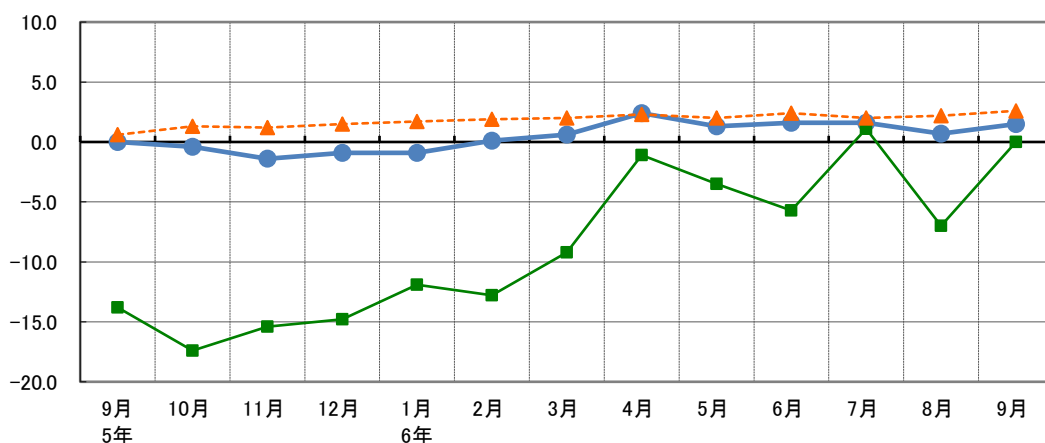
# 山口県の賃金、労働時間及び雇用の動き

—毎月勤労統計調査地方調査結果—

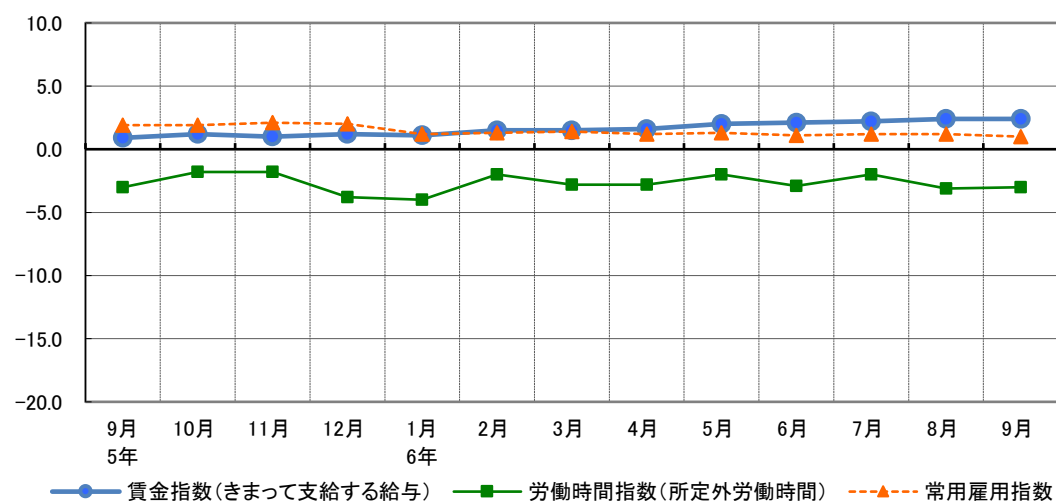
〈令和6年(2024年)9月分及び令和6年(2024年)夏季賞与〉

## 前年同月比の推移（調査産業計）

【山口県 事業所規模5人以上】



【全国 事業所規模5人以上】



統計は 一人ひとりの参加から



山口県総合企画部統計分析課

毎月勤労統計調査地方調査の説明、利用上の注意は  
P 16～17に掲載しています。

# 令和6年(2024年)9月の概要

## 主な動き(事業所規模5人以上)【前年同月比】

きまって支給する給与	前年同月比 1.5%増
所定外労働時間	前年同月比 0.0%横ばい
常用労働者数	前年同月比 2.6%増

### 1 事業所規模5人以上

#### (1) 賃金の動き

今月の1人当たりの現金給与総額は、256,581円で、前年同月比 0.4%減であった。

このうち、きまって支給する給与は、253,519円で、前年同月比 1.5%増であり、特別に支払われた給与は、3,062円で、前年同月差 5,114円減であった。

また、きまって支給する給与のうち、所定内給与は、235,754円で、前年同月比 1.8%増であった。

なお、実質賃金は、前年同月比で現金給与総額が 3.4%減、きまって支給する給与が 1.4%減であった。

#### (2) 労働時間の動き

今月の1人当たりの総実労働時間は、135.5時間で、前年同月比 2.4%減であった。

このうち、所定内労働時間は、126.6時間で、前年同月比 2.5%減であり、所定外労働時間は、8.9時間で、前年同月比 0.0%横ばいであった。

また、製造業の所定外労働時間は、15.1時間で、前年同月比 4.9%増であった。

#### (3) 雇用の動き

今月末の常用労働者数は、488,811人で、前年同月比 2.6%増であった。

このうち、パートタイム労働者の比率は、33.0%で、前年同月差 1.8ポイント増であった。

### 2 事業所規模30人以上

#### (1) 賃金の動き

今月の1人当たりの現金給与総額は、277,841円で、前年同月比 1.7%減であった。

このうち、きまって支給する給与は、274,638円で、前年同月比 1.3%増であり、特別に支払われた給与は、3,203円で、前年同月差 8,153円減であった。

また、きまって支給する給与のうち、所定内給与は、249,918円で、前年同月比 0.9%増であった。

なお、実質賃金は、前年同月比で現金給与総額が 4.6%減、きまって支給する給与が 1.6%減であった。

#### (2) 労働時間の動き

今月の1人当たりの総実労働時間は、136.9時間で、前年同月比 3.1%減であった。

このうち、所定内労働時間は、126.6時間で、前年同月比 3.5%減であり、所定外労働時間は、10.3時間で、前年同月比 1.0%増であった。

また、製造業の所定外労働時間は、16.2時間で、前年同月比 6.5%増であった。

#### (3) 雇用の動き

今月末の常用労働者数は、277,733人で、前年同月比 0.9%増であった。

このうち、パートタイム労働者の比率は、29.9%で、前年同月差 1.6ポイント増であった。

# 1 事業所規模 5人以上

## ○ 賃 金

産 業	現金給与総額		きまって支給する				特別に支払われた			
			給 与		所定内給与		所定外給与		給 与	
	前年同月比		前年同月比		前年同月比		前年同月比		前年同月比	
	円	%	円	%	円	%	円	%	円	円
調査産業計	256 581	△ 0.4	253 519	1.5	235 754	1.8	17 765	△ 2.2	3 062	△ 5 114
建設業	356 602	△ 1.0	353 617	2.8	331 255	4.1	22 362	△ 13.8	2 985	△ 12 934
製造業	349 936	6.6	338 460	6.2	299 315	5.5	39 145	12.1	11 476	1 895
電気・ガス・熱供給・水道業	420 709	3.4	420 709	3.5	379 403	3.7	41 306	2.8	0	△ 386
情報通信業	285 246	0.2	284 741	6.0	274 367	7.4	10 374	△ 22.6	505	△ 15 250
運輸業、郵便業	262 445	△ 4.2	262 391	△ 4.2	222 105	△ 7.5	40 286	19.3	54	△ 26
卸売業、小売業	200 256	0.4	199 535	0.9	191 702	1.6	7 833	△ 14.0	721	△ 907
金融業、保険業	344 408	8.5	334 825	9.1	325 640	8.8	9 185	15.7	9 583	△ 530
不動産業、物品賃貸業	237 177	△ 5.4	236 977	△ 5.4	218 489	△ 4.1	18 488	△ 19.3	200	32
学術研究、専門・技術サービス業	316 676	△ 36.3	316 464	△ 2.1	298 136	4.8	18 328	△ 52.7	212	△ 173 834
宿泊業、飲食サービス業	113 934	3.6	113 906	3.7	110 438	4.9	3 468	△ 24.7	28	△ 82
生活関連サービス業、娯楽業	174 753	△ 2.9	174 753	△ 2.8	169 422	△ 1.5	5 331	△ 33.8	0	0
教育、学習支援業	262 087	4.4	262 072	4.5	259 655	5.2	2 417	△ 39.6	15	1
医療、福祉	236 567	△ 3.5	234 821	△ 2.6	222 600	△ 2.6	12 221	△ 4.3	1 746	△ 2 165
サービス業(他に分類されないもの)	251 592	6.3	251 171	6.4	236 583	7.9	14 588	△ 12.7	421	△ 220

## ○ 労働時間数

産 業	出勤日数		総実労働時間				所定内労働時間				所定外労働時間				雇用		労働異動	
			前年同月比		前年同月比		前年同月比		前年同月比		月末常用労働者数	パートタイム労働者比率	入職率	離職率				
	日	日	時間	%	時間	%	時間	%	時間	%	人	%	%	ポイント				
調査産業計	17.8	△ 0.7	135.5	△ 2.4	126.6	△ 2.5	8.9	0.0	488 811	2.6	33.0	1.8	1.81	1.66				
建設業	21.0	0.7	161.3	△ 0.1	152.0	1.5	9.3	△ 20.5	28 275	△ 2.6	5.5	0.2	0.48	0.73				
製造業	18.6	△ 0.8	154.0	△ 2.9	138.9	△ 3.6	15.1	4.9	92 511	1.2	11.7	0.4	0.95	1.11				
電気・ガス・熱供給・水道業	17.4	△ 0.6	137.9	△ 4.1	127.8	△ 4.2	10.1	△ 2.0	2 510	△ 0.8	7.7	△ 0.1	0.04	0.08				
情報通信業	19.1	△ 0.7	153.6	△ 0.4	148.1	0.9	5.5	△ 25.7	3 675	△ 0.6	18.1	2.5	0.19	0.62				
運輸業、郵便業	18.7	△ 1.4	162.2	△ 2.0	142.4	△ 1.8	19.8	△ 3.0	29 400	△ 1.0	20.5	1.6	0.89	0.73				
卸売業、小売業	18.1	△ 0.6	125.6	△ 2.4	120.1	△ 2.3	5.5	△ 3.4	88 119	0.3	54.9	3.5	1.26	1.43				
金融業、保険業	17.9	△ 1.1	134.8	△ 4.4	128.2	△ 5.7	6.6	34.7	9 650	13.9	7.5	4.4	1.53	2.15				
不動産業、物品賃貸業	17.2	△ 1.6	139.7	△ 6.3	129.5	△ 5.7	10.2	△ 12.8	6 017	13.4	21.9	△ 8.3	0.87	2.26				
学術研究、専門・技術サービス業	18.4	△ 0.8	147.6	△ 10.0	139.5	△ 5.1	8.1	△ 52.4	11 210	4.5	9.8	2.3	0.29	0.87				
宿泊業、飲食サービス業	14.4	△ 0.7	92.9	△ 1.2	89.4	0.2	3.5	△ 27.1	41 679	12.5	73.9	△ 5.3	5.31	6.71				
生活関連サービス業、娯楽業	15.6	△ 2.5	117.1	△ 7.2	107.0	△ 11.2	10.1	80.4	11 937	3.5	62.4	11.0	0.79	1.33				
教育、学習支援業	14.8	△ 1.7	122.1	4.0	109.2	△ 2.3	12.9	130.4	28 987	2.5	38.6	1.1	1.85	0.49				
医療、福祉	17.7	△ 0.6	129.9	△ 2.4	126.2	△ 1.8	3.7	△ 15.9	96 991	2.5	33.1	4.0	1.68	1.33				
サービス業(他に分類されないもの)	18.9	0.1	145.4	2.2	136.0	1.9	9.4	6.9	32 930	3.0	26.8	0.2	5.46	1.17				

## ○雇用、労働異動

## ○ 賃金・労働時間・常用雇用指数(令和2年=100)及びパートタイム労働者比率の推移(調査産業計)

年 月	現金給与総額				きまって支給する給与				総実労働時間		所定外労働時間		常用雇用		パートタイム労働者比率	
	名目賃金		実質賃金		名目賃金		実質賃金		総実労働時間		所定外労働時間		常用雇用		パートタイム労働者比率	
	指数	前年同月比	指数	前年同月比	指数	前年同月比	指数	前年同月比	指数	前年同月比	指数	前年同月比	指数	前年同月比	%	ポイント
令和元年	98.2	△ 2.3	98.5	△ 3.3	98.7	△ 2.0	99.0	△ 3.1	102.9	△ 2.8	112.6	△ 4.3	100.1	0.4	28.9	1.0
2年	100.0	1.8	100.0	1.4	100.0	1.3	100.0	1.0	100.0	△ 2.9	100.0	△ 11.2	100.0	△ 0.1	29.4	0.5
3年	102.5	2.6	102.3	2.3	101.6	1.6	101.4	1.4	101.3	1.4	105.0	5.1	99.1	△ 0.9	28.6	△ 0.8
4年	104.7	2.1	101.4	△ 0.9	104.5	2.9	101.2	△ 0.2	101.1	△ 0.2	109.6	4.4	99.3	0.2	29.3	0.7
5年	103.4	△ 1.2	96.6	△ 4.7	103.9	△ 0.6	97.1	△ 4.1	99.3	△ 1.8	96.2	△ 12.2	100.3	1.0	32.2	2.9
5年 9月	87.3	△ 1.4	81.2	△ 4.4	104.0	0.0	96.7	△ 3.0	99.9	△ 0.8	94.6	△ 13.8	100.3	0.6	31.6	1.8
10月	87.2	△ 0.6	80.4	△ 3.6	105.1	△ 0.4	96.9	△ 3.4	101.5	△ 0.9	96.8	△ 17.4	101.0	1.3	31.9	2.2
11月	93.7	0.9	86.3	△ 2.2	104.3	△ 1.4	96.0	△ 4.5	100.1	△ 2.9	94.6	△ 15.4	101.2	1.2	32.2	2.4
12月	175.0	△ 4.6	161.4	△ 7.0	103.6	△ 0.9	95.6	△ 3.3	99.0	△ 1.9	92.5	△ 14.8	101.5	1.5	32.8	2.4
6年 1月	87.6	△ 0.8	80.7	△ 2.8	102.6	△ 0.9	94.5	△ 2.9	92.0	△ 2.5	87.1	△ 11.9	101.7	1.7	34.1	2.4
2月	85.9	0.2	79.2	△ 2.5	103.0	0.1	94.9	△ 2.7	96.1	△ 1.1	88.2	△ 12.8	101.5	1.9	33.8	1.9
3月	91.6	△ 0.9	84.4	△ 3.4	104.9	0.6	96.7	△ 1.9	98.6	△ 2.5	95.7	△ 9.2	100.5	2.0	33.7	1.6
4月	92.5	3.5	84.6	0.6	107.2	2.4	98.1	△ 0.4	102.3	0.1	97.8	△ 1.1	102.2	2.3	33.0	1.2
5月	89.1	△ 1.4	80.9	△ 4.6	104.6	1.3	95.0	△ 2.0	97.3	0.6	88.2	△ 3.5	102.5	2.0	33.9	1.8
6月	144.7	6.9	131.3	3.4	106.2	1.6	96.4	△ 1.6	99.1	△ 4.1	88.2	△ 5.7	102.5	2.4	33.9	1.7
7月	130.7	0.7	118.4	△ 2.4	106.6	1.6	96.6	△ 1.4	102.5	1.1	96.8	1.1	102.8	2.0	33.3	1.6
8月	92.0	2.0	83.0	△ 1.4	105.3	0.7	95.0	△ 2.8	95.9	△ 1.6	86.0	△ 7.0	102.7	2.2	33.3	3.0
9月	88.6	△ 0.4	80.0	△ 3.4	106.1	1.5	95.8	△ 1.4	98.0	△ 2.4	95.7	0.0	102.9	2.6	33.0	1.8

(注)

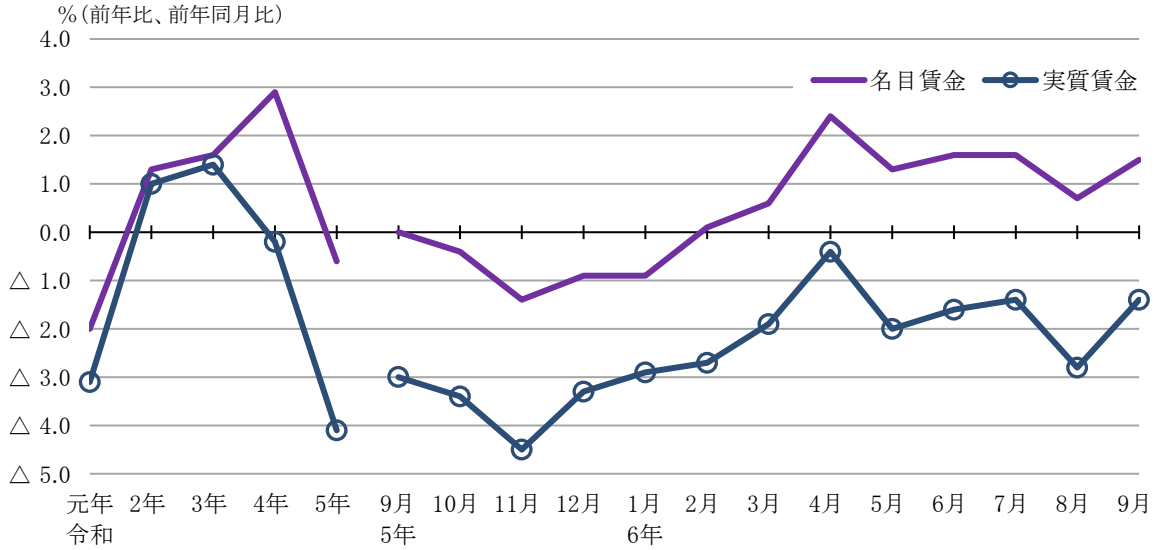
1 パートタイム労働者比率 :  $\frac{\text{当月パートタイム労働者数}}{\text{本月末推計常用労働者数}} \times 100$

2 入(離)職率 :  $\frac{\text{当月推計増加(減少)常用労働者数}}{\text{前月末推計常用労働者数}} \times 100$

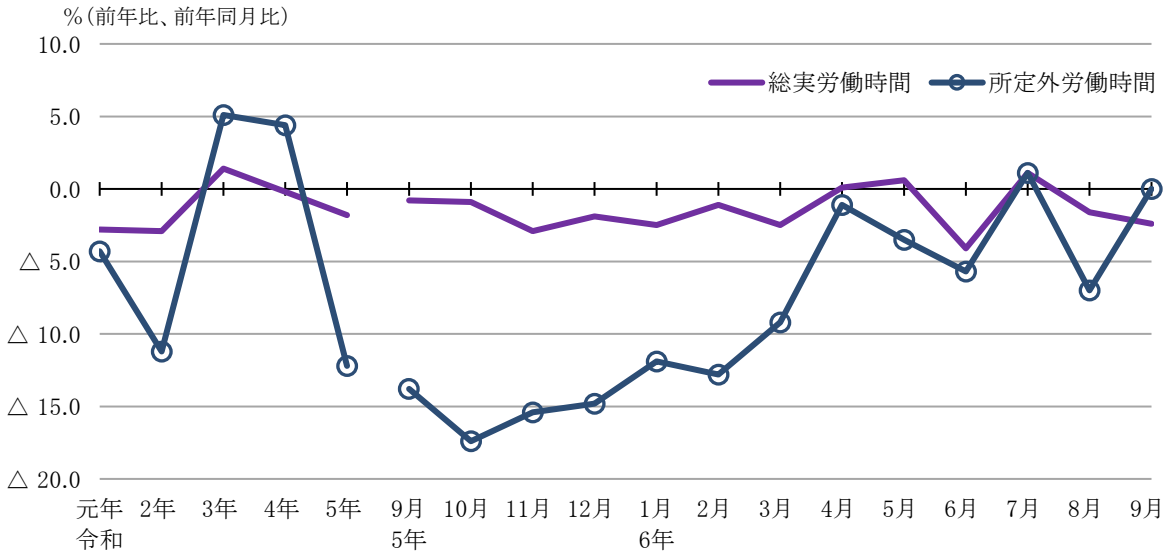
※前月末推計常用労働者数は、当月の集計事業所の「前調査期間末日の常用労働者数」から推計したものである。

3 実質賃金指数 :  $\frac{\text{名目賃金指数}}{\text{山口市の消費者物価指数(持家の帰属家賃を除く総合)}} \times 100$

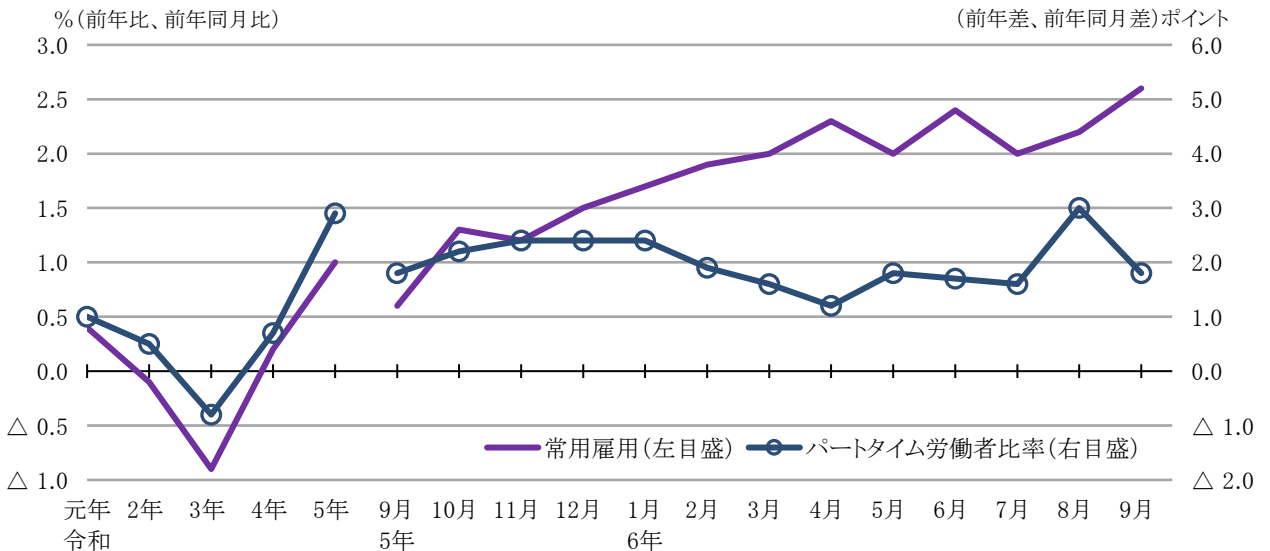
きまって支給する給与の動き 労働者全体(事業所規模5人以上)



労働時間の動き 労働者全体(事業所規模5人以上)



常用雇用、パートタイム労働者比率の動き 労働者全体(事業所規模5人以上)



## 2 事業所規模 30人以上

### ○ 賃 金

産 業	現金給与総額		きまって支給する				特別に支払われた			
			給 与		所定内給与		所定外給与		給 与	
	前年同月比		前年同月比		前年同月比		前年同月比		前年同月比	
	円	%	円	%	円	%	円	%	円	円
調査産業計	277 841	△ 1.7	274 638	1.3	249 918	0.9	24 720	5.9	3 203	△ 8 153
建設業	399 811	5.2	398 214	7.0	354 916	9.6	43 298	△ 10.2	1 597	△ 6 823
製造業	368 713	8.4	358 160	8.4	314 832	7.7	43 328	13.3	10 553	878
電気・ガス・熱供給・水道業	455 845	△ 3.2	455 845	△ 3.0	397 722	△ 3.0	58 123	△ 3.4	0	△ 590
情報通信業	308 713	△ 3.2	307 838	5.5	297 483	6.4	10 355	△ 13.3	875	△ 26 386
運輸業、郵便業	281 391	2.3	281 315	2.3	234 066	△ 1.3	47 249	24.9	76	△ 40
卸売業、小売業	176 188	3.9	176 113	4.0	169 003	3.5	7 110	19.5	75	△ 179
金融業、保険業	330 135	△ 9.1	330 135	△ 7.8	319 751	△ 7.1	10 384	△ 24.5	0	△ 5 176
不動産業、物品賃貸業	269 479	△ 7.6	268 676	△ 7.6	245 940	△ 6.0	22 736	△ 20.9	803	107
学術研究、専門・技術サービス業	364 907	△ 45.4	364 907	5.3	338 585	11.6	26 322	△ 38.9	0	△ 322 696
宿泊業、飲食サービス業	100 403	△ 11.9	100 377	△ 11.7	95 468	△ 11.0	4 909	△ 23.3	26	△ 199
生活関連サービス業、娯楽業	158 376	△ 10.7	158 376	△ 10.7	151 449	△ 12.1	6 927	35.4	0	0
教育、学習支援業	222 601	△ 23.9	222 579	△ 24.0	219 888	△ 23.3	2 691	△ 54.0	22	0
医療、福祉	268 762	△ 2.2	268 131	△ 0.3	250 852	△ 0.1	17 279	△ 3.9	631	△ 4 883
サービス業(他に分類されないもの)	221 015	△ 2.6	220 586	△ 2.4	203 494	△ 3.9	17 092	18.4	429	△ 251

### ○ 労働時間数

産 業	出勤日数		総実労働時間				所定内労働時間				所定外労働時間				雇用		労働異動	
			前年同月差		前年同月比		前年同月比		前年同月比		前年同月比		前年同月比		前年同月比			
	日	日	時間	%	時間	%	時間	%	時間	%	人	%	ポイント	入職率	離職率			
調査産業計	17.6	△ 0.8	136.9	△ 3.1	126.6	△ 3.5	10.3	1.0	277 733	0.9	29.9	1.6	1.15	1.27				
建設業	19.0	△ 0.7	158.4	△ 5.6	141.7	△ 5.6	16.7	△ 5.1	7 043	△ 7.7	4.4	△ 0.2	1.75	2.91				
製造業	18.5	△ 0.7	154.9	△ 2.4	138.7	△ 3.4	16.2	6.5	77 979	1.0	10.3	0.6	0.66	0.83				
電気・ガス・熱供給・水道業	17.6	△ 0.4	144.3	△ 0.3	130.2	△ 1.0	14.1	6.9	1 630	△ 1.3	2.9	1.7	0.00	0.12				
情報通信業	19.4	△ 1.0	154.6	△ 5.4	150.0	△ 4.6	4.6	△ 25.8	2 120	△ 1.4	7.0	△ 1.9	0.33	1.08				
運輸業、郵便業	18.6	△ 1.0	167.5	3.5	145.7	2.6	21.8	10.2	20 772	0.5	15.4	△ 6.3	1.26	0.69				
卸売業、小売業	17.8	△ 0.2	116.8	1.1	111.7	0.4	5.1	18.5	36 832	△ 0.5	68.4	△ 1.3	1.39	1.80				
金融業、保険業	18.1	△ 1.0	135.0	△ 9.0	127.6	△ 8.8	7.4	△ 12.9	4 784	43.2	7.9	1.9	0.85	1.58				
不動産業、物品賃貸業	19.5	△ 0.6	162.8	△ 6.1	146.4	△ 4.1	16.4	△ 21.5	1 432	24.5	19.5	7.3	1.72	3.10				
学術研究、専門・技術サービス業	17.8	△ 1.1	149.5	△ 10.3	137.7	△ 6.7	11.8	△ 38.2	5 958	2.5	6.2	2.1	0.55	0.59				
宿泊業、飲食サービス業	13.0	△ 1.3	79.6	△ 15.3	75.9	△ 14.5	3.7	△ 28.9	12 182	8.8	84.3	2.8	2.71	3.19				
生活関連サービス業、娯楽業	16.6	△ 2.2	109.8	△ 12.0	104.5	△ 13.0	5.3	15.2	4 717	1.2	57.3	3.5	2.03	1.28				
教育、学習支援業	13.0	△ 3.4	101.3	△ 20.2	94.7	△ 21.4	6.6	4.8	18 900	3.4	49.9	22.8	0.22	0.74				
医療、福祉	17.9	△ 0.3	135.3	△ 0.1	131.0	0.5	4.3	△ 15.7	59 779	△ 1.7	25.1	0.6	1.38	1.23				
サービス業(他に分類されないもの)	17.9	△ 0.4	135.0	△ 3.2	125.6	△ 3.1	9.4	△ 5.1	20 877	0.2	35.8	1.9	1.80	1.60				

### ○雇用、労働異動

### ○ 賃金・労働時間・常用雇用指数(令和2年=100)及びパートタイム労働者比率の推移(調査産業計)

年 月	現金給与総額				きまって支給する給与				総実労働時間		所定外労働時間		常用雇用		パートタイム労働者比率	
	名目賃金		実質賃金		名目賃金		実質賃金		前年同月比		前年同月比		前年同月比		前年同月比	
	指数	前年同月比	指数	前年同月比	指数	前年同月比	指数	前年同月比	指数	前年同月比	指数	前年同月比	指数	前年同月比	ポイント	前年同月比
令和元年	101.1	△ 2.9	101.4	△ 4.0	101.3	△ 2.8	101.6	△ 3.9	103.8	△ 2.7	115.5	△ 4.3	99.9	1.6	22.8	0.1
2年	100.0	△ 1.1	100.0	△ 1.3	100.0	△ 1.3	100.0	△ 1.5	100.0	△ 3.6	100.0	△ 13.4	100.0	0.1	23.5	0.7
3年	106.2	6.3	106.0	6.0	104.6	4.7	104.4	4.4	102.4	2.4	108.3	8.4	99.2	△ 0.8	23.0	△ 0.5
4年	107.8	1.5	104.4	△ 1.5	107.1	2.4	103.7	△ 0.7	101.5	△ 0.9	109.5	1.1	99.3	0.2	24.2	1.2
5年	107.7	△ 0.1	100.7	△ 3.5	107.8	0.7	100.7	△ 2.9	100.2	△ 1.3	97.3	△ 11.1	99.2	△ 0.2	26.8	2.6
5年 9月	88.0	△ 0.6	81.9	△ 3.5	107.4	0.5	99.9	△ 2.5	99.9	△ 1.2	96.3	△ 12.7	99.0	△ 0.6	27.1	2.5
10月	87.8	0.0	80.9	△ 3.1	108.4	0.3	99.9	△ 2.8	102.0	△ 0.2	99.1	△ 14.5	99.3	△ 0.2	27.2	2.9
11月	93.7	3.9	86.3	0.7	108.6	0.1	100.0	△ 2.9	101.5	△ 1.6	97.2	△ 13.3	99.2	△ 0.4	27.0	2.6
12月	195.0	△ 5.0	179.9	△ 7.4	108.2	0.6	99.8	△ 2.0	99.8	△ 1.5	95.3	△ 15.0	99.0	△ 0.5	27.0	2.1
6年 1月	86.4	△ 1.5	79.6	△ 3.4	103.6	△ 2.3	95.4	△ 4.2	93.2	△ 1.8	92.5	△ 5.7	99.4	△ 0.2	30.3	2.8
2月	83.8	△ 2.1	77.2	△ 4.9	103.6	△ 1.3	95.5	△ 4.1	95.4	△ 2.0	90.7	△ 9.3	99.3	0.0	30.0	2.3
3月	90.8	△ 1.4	83.7	△ 3.8	106.6	0.3	98.2	△ 2.3	99.5	△ 2.2	100.9	△ 4.5	97.6	0.0	29.4	2.1
4月	92.1	3.0	84.3	0.2	109.4	2.2	100.1	△ 0.5	103.2	0.5	106.5	7.5	99.9	0.6	28.6	0.8
5月	87.8	△ 3.8	79.7	△ 6.9	105.9	0.6	96.2	△ 2.5	98.7	1.8	94.4	5.2	100.0	0.6	29.8	1.9
6月	157.1	6.7	142.6	3.3	108.0	1.7	98.0	△ 1.6	99.2	△ 3.9	92.5	3.1	99.8	0.3	29.9	1.5
7月	134.9	2.2	122.2	△ 1.0	108.1	2.3	97.9	△ 0.9	101.7	0.7	99.1	5.0	100.1	0.5	30.0	1.7
8月	87.8	△ 0.2	79.2	△ 3.6	106.9	0.8	96.4	△ 2.6	96.6	△ 1.5	93.5	△ 1.9	100.0	0.8	30.2	3.1
9月	87.1	△ 1.7	78.6	△ 4.6	107.0	1.3	96.6	△ 1.6	96.3	△ 3.1	96.3	1.0	99.9	0.9	29.9	1.6

(注)

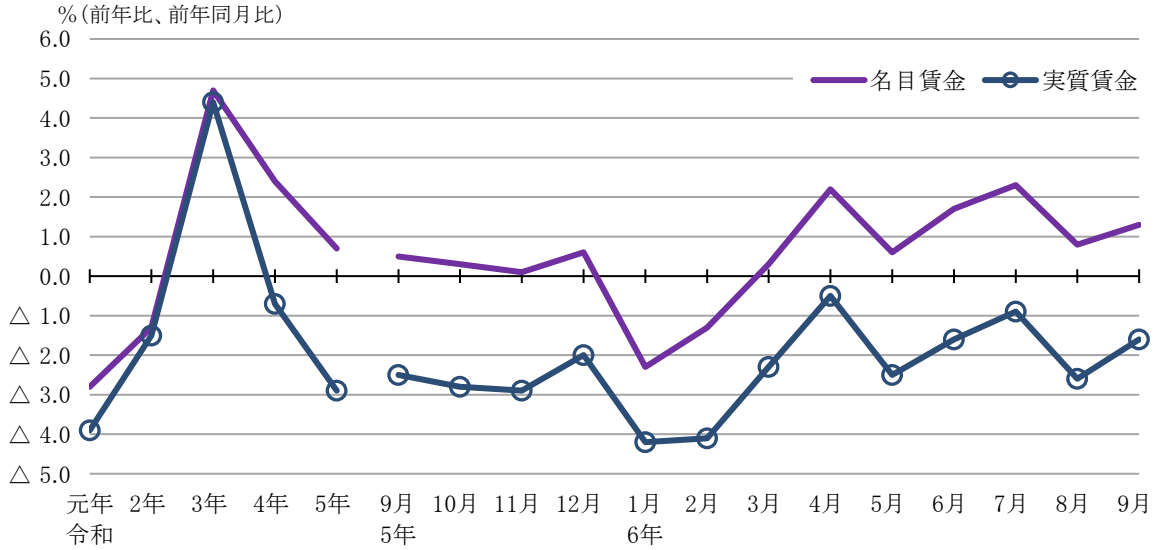
1 パートタイム労働者比率 :  $\frac{\text{当月パートタイム労働者数}}{\text{本月末推計常用労働者数}} \times 100$

2 入(離)職率 :  $\frac{\text{当月推計増加(減少)常用労働者数}}{\text{前月末推計常用労働者数}} \times 100$

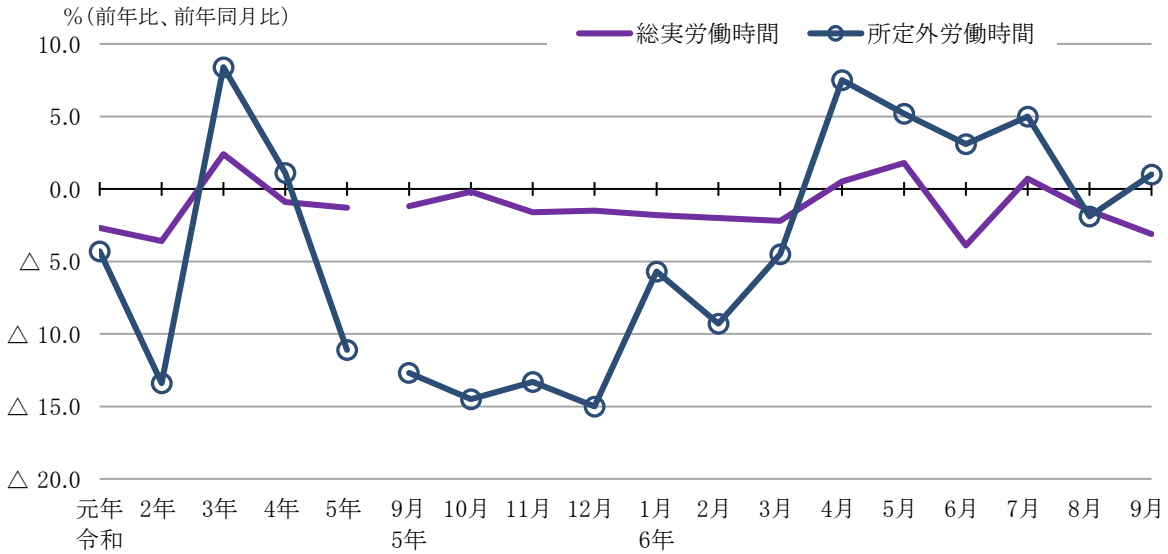
※前月末推計常用労働者数は、当月の集計事業所の「前調査期間末日の常用労働者数」から推計したものである。

3 実質賃金指数 :  $\frac{\text{名目賃金指数}}{\text{山口市の消費者物価指数(持家の帰属家賃を除く総合)}} \times 100$

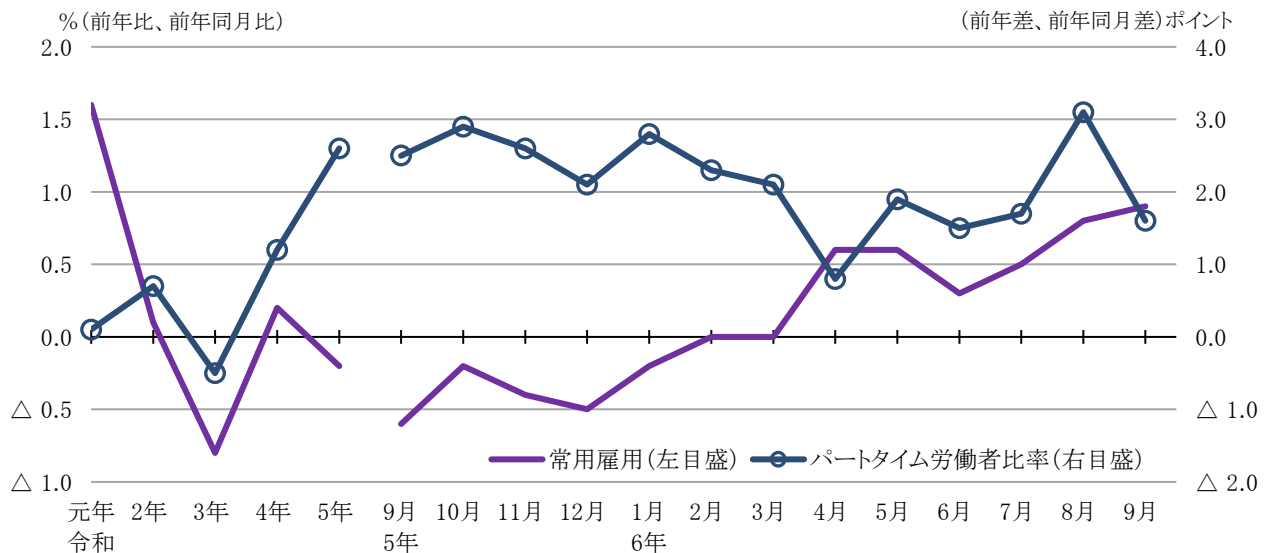
きまって支給する給与の動き 労働者全体(事業所規模30人以上)



労働時間の動き 労働者全体(事業所規模30人以上)



常用雇用、パートタイム労働者比率の動き 労働者全体(事業所規模30人以上)



統計表  
第1表 産業、性別常用労働者の一人平均月間現金給与額

令和6年(2024年)9月  
事業所規模5人以上

業 産	計					男					女				
	現金給与総額	きまってしまう給与	所定内給与	超過労働給与	特別に支払われた給与	現金給与総額	きまってしまう給与	特別に支払われた給与	特別に支払われた給与	現金給与総額	きまってしまう給与	特別に支払われた給与	特別に支払われた給与		
TL 調査業	256 581	253 519	235 754	17 765	3 062	324 241	320 055	4 186	181 956	180 133	1 823				
D 建設業	356 602	353 617	331 255	22 362	2 985	374 954	372 188	2 766	252 025	247 792	4 233				
E 製造業	349 936	338 460	299 315	39 145	11 476	390 366	377 817	12 549	215 867	207 948	7 919				
F 電気・ガス・熱供給・水道業	420 709	420 709	379 403	41 306	0	433 159	433 159	0	325 753	325 753	0				
G 情報通信業	285 246	284 741	274 367	10 374	505	321 466	320 753	713	238 533	238 296	237				
H 運輸業、郵便業	262 445	262 391	222 105	40 286	54	289 768	289 701	67	175 305	175 292	13				
I 卸売業、小売業	200 256	199 535	191 702	7 833	721	276 030	274 988	1 042	134 121	133 681	440				
J 金融業、保険業	344 408	334 825	325 640	9 185	9 583	459 108	452 078	7 030	270 779	259 557	11 222				
K 不動産業、物品賃貸業	237 177	236 977	218 489	18 488	200	294 310	294 052	258	175 751	175 613	138				
L 学術研究、専門・技術サービス業	316 676	316 464	298 136	18 328	212	377 486	377 486	0	232 841	232 337	504				
M 宿泊業、飲食サービス業	113 934	113 906	110 438	3 468	28	146 934	146 849	85	98 046	98 046	0				
N 生活関連サービス業、娯楽業	174 753	174 753	169 422	5 331	0	219 112	219 112	0	127 906	127 906	0				
O 教育、学習支援業	262 087	262 072	259 655	2 417	15	315 414	315 384	30	212 218	212 218	0				
P 医療、福祉	236 567	234 821	222 600	12 221	1 746	299 661	298 490	1 171	218 072	216 157	1 915				
R サービス業(他に分類されないもの)	251 592	251 171	236 583	14 588	421	298 926	298 338	588	165 580	165 461	119				
E09_10 食料品・たばこ	221 060	220 894	207 575	13 319	166	305 540	305 230	310	154 520	154 468	52				
E11 繊維工業業	294 386	293 873	271 406	22 467	513	395 411	394 662	749	186 471	186 210	261				
E14 パルプ・紙	313 210	312 512	275 753	36 759	698	358 602	357 933	669	166 813	166 021	792				
E15 印刷・関連業	276 217	276 101	260 359	15 742	116	317 258	317 150	108	215 809	215 680	129				
E16,E17 化学・石油・石炭	436 751	435 796	389 460	46 336	955	456 434	455 439	995	318 782	318 071	711				
E19 コム製品	365 526	365 526	315 079	50 447	0	385 948	385 948	0	223 528	223 528	0				
E21 薬業・土石製品	361 868	361 868	314 249	47 619	0	379 133	379 133	0	245 333	245 333	0				
E22 鉄鋼業	435 753	435 753	376 160	59 593	0	451 766	451 766	0	291 039	291 039	0				
E24 金属製品製造業	312 269	310 534	283 203	27 331	1 735	328 321	326 490	1 831	227 559	226 333	1 226				
E28 電子・デバイス	323 119	323 119	276 742	46 377	0	379 334	379 334	0	202 501	202 501	0				
E31 輸送用機械器具	340 684	339 242	284 375	54 867	1 442	355 392	353 846	1 546	238 923	238 196	727				
E31 E一括分1	326 703	315 150	270 420	44 730	11 553	365 627	354 872	10 755	220 258	206 524	13 734				
E32 E一括分2	253 193	253 193	234 660	18 533	0	292 660	292 660	0	167 191	167 191	0				
E33 E一括分3	435 288	349 147	313 577	35 570	86 141	452 079	365 908	86 171	335 857	249 891	85 966				
I-1 卸売業	314 222	314 222	301 800	12 422	0	344 426	344 426	0	220 335	220 335	0				
I-2 小売業	170 970	170 064	163 410	6 654	906	242 052	240 492	1 560	125 260	124 775	485				
M75 宿泊業	151 408	151 408	142 596	8 812	0	211 567	211 567	0	110 592	110 592	0				
MS M一括分	105 522	105 488	103 219	2 269	34	127 842	127 732	110	95 625	95 625	0				
P83 医療業	285 053	282 944	266 151	16 793	2 109	385 084	383 145	1 939	255 770	253 611	2 159				
PS P一括分	193 171	191 749	183 621	8 128	1 422	223 355	222 871	484	184 311	182 614	1 697				

(注) P一括分とは製造業中分類のうち表章産業以外を一括表示したもので次のとおり。  
 E一括分1：E12木材・木製品製造業(家具を除く)、E13家具・装備品製造業、E18プラスチック製品製造業、E23非鉄金属製造業、E32,20その他の他の製造業、なめし革・同製品・毛皮製造業  
 E一括分2：E20電気機械器具製造業、E30情報通信機械器具製造業  
 E一括分3：E25はん用機械器具製造業、E26生産用機械器具製造業、E27業務用機械器具製造業  
 M一括分とは宿泊業、飲食サービス業中分類のうち表章産業以外を一括表示したものである。  
 P一括分とは医療、福祉中分類のうち表章産業以外を一括表示したものである。



第2表 産業、性別常用労働者の一人平均月間出勤日数及び実労働時間

令和6年(2024年)9月  
事業所規模5人以上

産 業	計				男				女			
	出勤日数	総実労働時間	所定内労働時間	所定外労働時間	出勤日数	総実労働時間	所定内労働時間	所定外労働時間	出勤日数	総実労働時間	所定内労働時間	所定外労働時間
	(日)	(時間)	(時間)	(時間)	(日)	(時間)	(時間)	(時間)	(日)	(時間)	(時間)	(時間)
TL 調査 産 業 計	17.8	135.5	126.6	8.9	18.6	151.4	138.5	12.9	16.9	118.0	113.5	4.5
D 建 設 業	21.0	161.3	152.0	9.3	21.2	163.7	153.1	10.6	19.8	147.4	145.7	1.7
E 製 造 業	18.6	154.0	138.9	15.1	18.9	159.9	142.7	17.2	17.9	134.6	126.2	8.4
F 電気・ガス・熱供給・水道業	17.4	137.9	127.8	10.1	17.4	139.3	128.5	10.8	17.1	127.5	123.0	4.5
G 情報 通 信 業	19.1	153.6	148.1	5.5	19.6	157.2	152.5	4.7	18.5	149.0	142.4	6.6
H 運輸業，郵便業	18.7	162.2	142.4	19.8	18.9	172.1	148.8	23.3	18.2	130.7	121.8	8.9
I 卸売業，小売業	18.1	125.6	120.1	5.5	19.0	149.0	139.7	9.3	17.3	105.2	103.0	2.2
J 金融業，保険業	17.9	134.8	128.2	6.6	18.1	144.8	138.3	6.5	17.8	128.4	121.7	6.7
K 不動産業，物品賃貸業	17.2	139.7	129.5	10.2	18.3	158.0	142.2	15.8	16.0	120.1	115.9	4.2
L 学術研究，専門・技術サービス業	18.4	147.6	139.5	8.1	18.2	149.8	140.1	9.7	18.5	144.7	138.8	5.9
M 宿泊業，飲食サービス業	14.4	92.9	89.4	3.5	15.8	108.0	101.4	6.6	13.8	85.7	83.7	2.0
N 生活関連サービス業，娯楽業	15.6	117.1	107.0	10.1	16.2	131.8	118.3	13.5	15.0	101.5	95.0	6.5
O 教育，学習支援業	14.8	122.1	109.2	12.9	15.3	130.1	116.4	13.7	14.3	114.6	102.4	12.2
P 医療，福祉	17.7	129.9	126.2	3.7	17.6	133.8	129.1	4.7	17.7	128.9	125.4	3.5
R サービス業(他に分類されないもの)	18.9	145.4	136.0	9.4	19.6	159.4	147.3	12.1	17.6	119.9	115.5	4.4
E09.10 食料品・たばこ	18.2	140.0	130.9	9.1	19.4	160.5	149.4	11.1	17.2	123.8	116.4	7.4
E11 繊維 工 業	18.7	146.3	137.6	8.7	18.8	155.2	143.6	11.6	18.5	136.7	131.1	5.6
E14 パルプ・紙	19.0	145.8	135.2	10.6	19.1	153.2	140.2	13.0	18.4	122.3	119.4	2.9
E15 印刷・同関連業	20.8	169.0	156.8	12.2	21.3	177.7	164.2	13.5	20.0	156.2	146.0	10.2
E16.E17 化学、石油・石炭	18.8	153.2	139.1	14.1	19.0	155.7	140.7	15.0	17.7	138.4	129.7	8.7
E19 ゴム 製 品	17.9	150.1	131.0	19.1	17.8	149.5	129.7	19.8	18.5	154.6	140.0	14.6
E21 窯業・土石 製 品	18.8	153.0	136.6	16.4	18.8	154.2	136.5	17.7	18.4	144.9	137.3	7.6
E22 鉄 鋼 業	19.5	157.5	141.8	15.7	19.7	159.9	143.2	16.7	17.4	136.4	129.4	7.0
E24 金属 製 品 製 造 業	19.5	159.1	144.5	14.6	19.7	162.4	146.6	15.8	18.2	141.0	133.0	8.0
E28 電子・デバイス	17.0	151.8	134.0	17.8	16.9	158.3	135.7	22.6	17.2	137.7	130.4	7.3
E31 輸送用 機 械 器 具	18.0	156.4	136.2	20.2	17.9	157.3	136.2	21.1	18.2	150.1	136.0	14.1
ES1 E 一 括 分 1	19.2	166.1	147.0	19.1	19.6	174.0	151.9	22.1	18.3	144.6	133.7	10.9
ES2 E 一 括 分 2	20.3	154.0	142.8	11.2	21.0	173.4	160.0	13.4	18.7	111.7	105.3	6.4
ES3 E 一 括 分 3	17.7	156.0	140.4	15.6	17.7	158.5	141.3	17.2	17.9	140.6	134.6	6.0
I-1 卸 売 業	20.1	162.7	152.9	9.8	20.5	168.3	156.6	11.7	19.1	145.6	141.6	4.0
I-2 小 売 業	17.5	116.1	111.7	4.4	18.3	139.5	131.3	8.2	17.1	101.1	99.0	2.1
M75 宿 泊 業	16.1	113.1	107.7	5.4	18.0	138.5	129.9	8.6	14.8	95.8	92.6	3.2
MS M 一 括 分	14.1	88.4	85.3	3.1	15.2	98.9	92.9	6.0	13.6	83.7	81.9	1.8
P83 医 療 業	18.3	135.7	131.0	4.7	17.3	132.9	126.9	6.0	18.6	136.5	132.2	4.3
PS P 一 括 分	17.1	124.8	121.9	2.9	17.9	134.8	131.2	3.6	16.9	121.9	119.2	2.7

(単位：日、時間)

第3表 産業、性別常用労働者数及びパートタイム労働者比率

令和6年(2024年)9月  
事業所規模5人以上

(単位:人、%)

産 業	計					男						
	前調査期間末 常用労働者数	増 加 常用労働者数	減 少 常用労働者数	本調査期間末 常用労働者数	うちパートタイム 労働者数	パートタイム 労働者比率	前調査期間末 常用労働者数	増 加 常用労働者数	減 少 常用労働者数	本調査期間末 常用労働者数	増 加 常用労働者数	減 少 常用労働者数
TL 調 査 産 業 計	488 064	8 849	8 102	488 811	161 437	33.0	255 520	4 761	4 761	255 520	4 761	3 452
D 建 設 産 業	28 347	135	207	28 275	1 553	5.5	24 031	135	135	24 031	135	28
E 製 造 産 業	92 665	878	1 032	92 511	10 795	11.7	71 196	621	621	71 196	621	741
F 電 気・ガ 斯・熱 供給・水道 産 業	2 511	1	2	2 510	194	7.7	2 220	1	1	2 220	1	2
G 情 報 通 信 産 業	3 691	7	23	3 675	666	18.1	2 083	0	0	2 083	0	17
H 運 輸 業 , 郵 便 業	29 355	260	215	29 400	6 039	20.5	22 339	187	187	22 339	187	135
I 卸 売 業 , 小 売 業	88 268	1 110	1 259	88 119	48 359	54.9	41 127	624	624	41 127	624	675
J 金 融 業 , 保 険 業	9 710	149	209	9 650	726	7.5	3 818	57	57	3 818	57	124
K 不 動 産 業 , 物 品 貸 貸 業	6 102	53	138	6 017	1 317	21.9	3 152	46	46	3 152	46	71
L 学 術 研 究 , 専 門・技 術 サービス 産 業	11 275	33	98	11 210	1 098	9.8	6 506	29	29	6 506	29	9
M 宿 泊 業 , 飲 食 サービス 産 業	42 270	2 244	2 835	41 679	30 786	73.9	13 587	1 032	1 032	13 587	1 032	925
N 生 活 関 連 サービス 産 業 , 娯 楽 業	12 002	95	160	11 937	7 449	62.4	6 161	77	77	6 161	77	103
O 教 育 , 学 習 支 援 産 業	28 599	528	140	28 987	11 179	38.6	13 890	154	154	13 890	154	106
P 医 療 , 福 祉 産 業	96 659	1 621	1 289	96 991	32 110	33.1	21 804	602	602	21 804	602	311
R サービス 産 業 (他 に 分 類 さ れ な い も の)	31 578	1 723	371	32 930	8 821	26.8	20 307	1 188	1 188	20 307	1 188	192

産 業	男 (つづき)					女					
	本調査期間末 常用労働者数	うちパートタイム 労働者数	パートタイム 労働者比率	増 加 常用労働者数	減 少 常用労働者数	本調査期間末 常用労働者数	増 加 常用労働者数	減 少 常用労働者数	前調査期間末 常用労働者数	うちパートタイム 労働者数	パートタイム 労働者比率
TL 調 査 産 業 計	256 829	45 065	17.5	4 088	4 650	231 982	116 372	50.2	231 982	116 372	50.2
D 建 設 産 業	24 138	706	2.9	0	179	4 137	847	20.5	4 137	847	20.5
E 製 造 産 業	71 076	3 392	4.8	257	291	21 435	7 403	34.5	21 435	7 403	34.5
F 電 気・ガ 斯・熱 供給・水道 産 業	2 219	150	6.8	0	0	291	44	15.1	291	44	15.1
G 情 報 通 信 産 業	2 066	234	11.3	7	6	1 609	432	26.8	1 609	432	26.8
H 運 輸 業 , 郵 便 業	22 391	2 428	10.8	73	80	7 009	3 611	51.5	7 009	3 611	51.5
I 卸 売 業 , 小 売 業	41 076	11 932	29.0	486	584	47 043	36 427	77.4	47 043	36 427	77.4
J 金 融 業 , 保 険 業	3 751	134	3.6	92	85	5 899	592	10.0	5 899	592	10.0
K 不 動 産 業 , 物 品 貸 貸 業	3 127	411	13.1	7	67	2 890	906	31.3	2 890	906	31.3
L 学 術 研 究 , 専 門・技 術 サービス 産 業	6 526	218	3.3	4	89	4 684	880	18.8	4 684	880	18.8
M 宿 泊 業 , 飲 食 サービス 産 業	13 694	8 816	64.4	1 212	1 910	27 985	21 970	78.5	27 985	21 970	78.5
N 生 活 関 連 サービス 産 業 , 娯 楽 業	6 135	3 281	53.5	18	57	5 802	4 168	71.8	5 802	4 168	71.8
O 教 育 , 学 習 支 援 産 業	13 938	4 046	29.0	374	34	15 049	7 133	47.4	15 049	7 133	47.4
P 医 療 , 福 祉 産 業	22 095	6 227	28.2	1 019	978	74 896	25 883	34.6	74 896	25 883	34.6
R サービス 産 業 (他 に 分 類 さ れ な い も の)	21 303	2 958	13.9	535	179	11 627	5 863	50.4	11 627	5 863	50.4

第4表 産業、性別常用労働者の一人平均月間現金給与額

令和6年(2024年)9月

事業所規模30人以上

(単位：円)

業 産	計						男			女		
	現金給与総額	きまって支給する給与	所定内給与	超過労働給与	特別に支払われた給与	現金給与総額	きまって支給する給与	特別に支払われた給与	現金給与総額	きまって支給する給与	特別に支払われた給与	
TL 調査産業計	277 841	398 214	249 918	24 720	3 203	344 297	339 234	5 063	195 510	194 612	898	
D 建設業	399 811	278 214	354 916	43 298	1 597	420 791	418 955	1 836	262 759	262 727	32	
E 製造業	368 713	358 160	314 832	43 328	10 553	409 378	397 278	12 100	224 178	219 125	5 053	
F 電気・ガス・熱供給・水道業	455 845	455 845	397 722	58 123	0	469 946	469 946	0	305 671	305 671	0	
G 情報通信業	308 713	307 838	297 483	10 355	875	338 632	337 535	1 097	256 953	256 463	490	
H 運輸業、郵便業	281 391	281 315	234 066	47 249	76	299 025	298 937	88	203 746	203 723	23	
I 卸売業、小売業	176 188	176 113	169 003	7 110	75	251 483	251 483	0	133 348	133 230	118	
J 金融業、保険業	330 135	330 135	319 751	10 384	0	436 688	436 688	0	260 269	260 269	0	
K 不動産業、物品賃貸業	269 479	268 676	245 940	22 736	803	327 341	326 191	1 150	221 255	220 741	514	
L 学術研究、専門・技術サービス業	364 907	100 377	95 468	4 909	26	409 688	409 688	0	273 928	273 928	0	
M 宿泊業、飲食サービス業	158 376	158 376	151 449	6 927	0	206 736	206 736	0	120 174	120 174	0	
N 生活関連サービス業、娯楽業	222 601	222 579	219 888	2 691	22	285 264	285 222	42	152 069	152 069	0	
O 教育、学習支援業	268 762	268 131	250 852	17 279	631	333 512	332 398	1 114	244 841	244 388	453	
P 医療、福祉	221 015	220 586	203 494	17 092	429	271 697	271 048	649	156 708	156 559	149	
R サービス業(他に分類されないもの)	226 921	226 714	212 414	14 300	207	314 445	314 066	379	154 703	154 637	66	
E09.10 食品・たばこ	305 854	305 299	281 335	23 964	555	396 420	395 665	755	193 276	192 970	306	
E11 繊維工業	313 210	312 512	275 753	36 759	698	358 602	357 933	669	166 813	166 021	792	
E14 パルプ・紙	295 211	295 037	272 436	22 601	174	344 260	344 102	158	219 849	219 651	198	
E15 印刷・同関連業	447 138	446 143	397 852	48 291	995	467 315	466 278	1 037	325 753	325 009	744	
E16.E17 化学、石油・石炭	365 526	365 526	315 079	50 447	0	385 948	385 948	0	223 528	223 528	0	
E19 ゴム	402 293	402 293	342 018	60 275	0	420 407	420 407	0	259 953	259 953	0	
E21 窯業・土石製品	435 753	435 753	376 160	59 593	0	451 766	451 766	0	291 039	291 039	0	
E22 鉄鋼業	329 708	329 708	301 406	28 302	0	342 396	342 396	0	260 859	260 859	0	
E24 金属製品製造業	340 215	340 215	288 480	51 735	0	402 183	402 183	0	207 636	207 636	0	
E28 電子・デバイス	353 737	352 162	294 465	57 697	1 575	372 095	370 385	1 710	238 923	238 196	727	
E31 輸送用機械器具	339 431	339 431	288 569	50 862	0	374 915	374 915	0	226 542	226 542	0	
ES1 E一括分1	281 194	281 194	257 596	23 598	0	321 166	321 166	0	188 698	188 698	0	
ES2 E一括分2	462 725	368 992	330 267	38 725	93 733	481 538	384 393	97 145	344 090	271 872	72 218	
ES3 E一括分3	322 985	322 985	304 712	18 273	0	369 770	369 770	0	215 631	215 631	0	
I-1 卸売業	147 721	147 632	142 687	4 945	89	197 856	197 856	0	126 449	126 322	127	
I-2 小売業	140 294	140 294	132 939	7 355	0	195 340	195 340	0	106 286	106 286	0	
M75 宿泊業	72 072	72 028	68 856	3 172	44	81 543	81 448	95	63 968	63 968	0	
MS M一括分	300 551	299 580	279 281	20 299	971	400 075	398 122	1 953	267 757	267 110	647	
P83 医療業	223 759	223 608	210 603	13 005	151	255 877	255 740	137	209 941	209 784	157	
PS P一括分												

第5表 産業、性別常用労働者の一人平均月間出勤日数及び実労働時間

令和6年(2024年)9月  
事業所規模30人以上

産 業	計						男						女					
	出勤日数	総実労働時間	所定内労働時間		所定外労働時間		出勤日数	総実労働時間	所定内労働時間		所定外労働時間		出勤日数	総実労働時間	所定内労働時間		所定外労働時間	
			時間	時間	時間	時間			時間	時間	時間	時間			時間	時間		
TL 調査 産 業 計	17.6	136.9	126.6	10.3	18.0	150.2	135.6	14.6	17.0	120.3	115.4	4.9						
D 建 設 業	19.0	158.4	141.7	16.7	19.3	161.5	142.9	18.6	17.0	138.0	133.9	4.1						
E 製 造 業	18.5	154.9	138.7	16.2	18.6	159.7	141.7	18.0	18.0	137.7	128.2	9.5						
F 電 気・ガ 斯・熱 供 給・水 道 業	17.6	144.3	130.2	14.1	17.6	145.4	130.7	14.7	17.1	132.7	124.9	7.8						
G 情 報 通 信 業	19.4	154.6	150.0	4.6	19.3	156.2	150.9	5.3	19.5	152.0	148.5	3.5						
H 運 輸 業、郵 便 業	18.6	167.5	145.7	21.8	18.6	172.3	148.4	23.9	18.7	146.1	133.5	12.6						
I 卸 売 業、小 売 業	17.8	116.8	111.7	5.1	18.1	137.6	128.2	9.4	17.6	104.9	102.3	2.6						
J 金 融 業、保 險 業	18.1	135.0	127.6	7.4	18.3	146.0	139.3	6.7	17.9	128.0	120.0	8.0						
K 不 動 産 業、物 品 質 貸 業	19.5	162.8	146.4	16.4	19.8	184.7	157.3	27.4	19.3	144.6	137.4	7.2						
L 学 術 研 究・専 門・技 術 サ ー ビ ス 業	17.8	149.5	137.7	11.8	17.7	150.2	137.9	12.3	17.9	148.3	137.4	10.9						
M 宿 泊 業、飲 食 サ ー ビ ス 業	13.0	79.6	75.9	3.7	13.4	88.5	82.9	5.6	12.8	72.9	70.7	2.2						
N 生 活 関 連 サ ー ビ ス 業、娯 楽 業	16.6	109.8	104.5	5.3	17.3	131.4	122.7	8.7	16.1	92.9	90.2	2.7						
O 教 育、学 習 支 援 業	13.0	101.3	94.7	6.6	14.1	114.1	105.9	8.2	11.7	86.8	82.1	4.7						
P 医 療、福 祉	17.9	135.3	131.0	4.3	17.9	140.3	134.9	5.4	17.8	133.5	129.6	3.9						
R サ ー ビ ス 業(他 に 分 類 さ れ な い も の)	17.9	135.0	125.6	9.4	18.4	150.6	137.3	13.3	17.1	115.4	110.8	4.6						
E09_10 食 料 品・た ば こ	18.3	139.9	129.8	10.1	19.1	158.3	147.0	11.3	17.7	124.7	115.7	9.0						
E11 織 維 工 業	18.6	146.9	138.0	8.9	18.8	155.3	143.6	11.7	18.4	136.4	131.0	5.4						
E14 パ ル プ・紙	19.0	145.8	135.2	10.6	19.1	153.2	140.2	13.0	18.4	122.3	119.4	2.9						
E15 印 刷・同 関 連 業	19.6	162.9	145.8	17.1	20.3	174.2	155.6	18.6	18.5	145.4	130.6	14.8						
E16,E17 化 学、石 油・石 炭	18.9	154.6	139.9	14.7	19.1	157.2	141.6	15.6	17.7	138.7	129.7	9.0						
E19 ゴ ム 製 品	17.9	150.1	131.0	19.1	17.8	149.5	129.7	19.8	18.5	154.6	140.0	14.6						
E21 窯 業・土 石 製 品	19.4	160.1	140.6	19.5	19.5	161.2	140.4	20.8	19.4	152.5	142.8	9.7						
E22 鉄 鋼 業	19.5	157.5	141.8	15.7	19.7	159.9	143.2	16.7	17.4	136.4	129.4	7.0						
E24 金 属 製 品 製 造 業	18.6	157.0	143.6	13.4	18.6	158.7	144.3	14.4	18.3	147.7	139.8	7.9						
E28 電 子・デ バ イ ス	16.9	150.9	131.1	19.8	16.7	158.0	132.8	25.2	17.3	135.6	127.4	8.2						
E31 輸 送 用 機 械 器 具	17.7	157.5	136.5	21.0	17.6	158.7	136.6	22.1	18.2	150.1	136.0	14.1						
ES1 E 一 括 分 1	19.0	169.2	147.7	21.5	19.1	173.7	149.8	23.9	18.7	154.7	140.9	13.8						
ES2 E 一 括 分 2	19.1	157.8	143.4	14.4	19.6	167.3	149.0	18.3	18.2	135.9	130.4	5.5						
ES3 E 一 括 分 3	17.5	156.3	140.2	16.1	17.5	158.3	140.7	17.6	17.8	143.3	136.8	6.5						
I-1 卸 売 業	19.0	157.7	146.4	11.3	19.5	167.0	152.8	14.2	17.9	136.4	131.7	4.7						
I-2 小 売 業	17.6	108.9	105.0	3.9	17.5	124.3	117.1	7.2	17.6	102.4	99.9	2.5						
M75 宿 泊 業	15.0	102.5	98.2	4.3	16.5	125.5	118.0	7.5	14.2	88.2	85.9	2.3						
MS M 一 括 分	11.6	63.4	60.2	3.2	11.6	66.8	62.3	4.5	11.6	60.4	58.3	2.1						
P83 医 療 業	17.9	136.4	131.7	4.7	17.6	138.1	132.0	6.1	18.0	135.9	131.6	4.3						
PS P 一 括 分	17.8	133.7	130.1	3.6	18.2	142.9	138.3	4.6	17.6	129.8	126.6	3.2						

(単位:日、時間)

第6表 産業、性別常用労働者数及びパートタイム労働者比率

令和6年(2024年)9月  
事業所規模30人以上

産 業	計										男		
	前調査期間末 常用労働者数	増 加 常用労働者数	減 少 常用労働者数	本調査期間末 常用労働者数	うちパートタイム 労働者数	パートタイム 労働者比率	前調査期間末 常用労働者数	増 加 常用労働者数	減 少 常用労働者数	本調査期間末 常用労働者数	うちパートタイム 労働者数	パートタイム 労働者比率	増 加 常用労働者数
TL 調 査 産 業 計	278 081	3 543	3 543	277 733	83 065	29.9	153 821	1 626	1 713	58 370	47.1	58 370	
D 建 設 業	7 125	125	207	7 043	311	4.4	6 095	125	28	164	19.3	164	
E 製 造 業	78 116	513	650	77 979	8 064	10.3	60 996	315	486	5 671	33.1	5 671	
F 電 気・ガ  ス・熱  供給・水道業	1 632	0	2	1 630	47	2.9	1 492	0	2	140	14.3	140	
G 情 報 通 信 業	2 136	7	23	2 120	148	7.0	1 357	0	17	780	15.5	780	
H 運 輸 業， 郵 便 業	20 655	260	143	20 772	3 206	15.4	16 854	187	135	2 239	13.3	2 239	
I 卸 売 業， 小 売 業	36 982	514	664	36 832	25 195	68.4	13 446	203	327	1 954	11.7	1 954	
J 金 融 業， 保 険 業	4 819	41	76	4 784	377	7.9	1 907	0	11	652	33.1	652	
K 不 動 産 業， 物 品 賃 貸 業	1 452	25	45	1 432	279	19.5	652	18	11	3 984	21.1	3 984	
L 学 術 研 究， 専 門・技 術 サービス業	5 960	33	35	5 958	370	6.2	3 984	29	9	5 288	88.4	5 288	
M 宿 泊 業， 飲 食 サービス業	12 241	332	391	12 182	10 270	84.3	5 288	93	211	2 037	38.7	2 037	
N 生 活 関 連 サービス業， 娯 楽 業	4 682	95	60	4 717	2 703	57.3	2 037	77	3	10 081	106.6	10 081	
O 教 育， 学 習 支 援 業	18 999	41	140	18 900	9 427	49.9	16 015	365	166	16 015	85.2	16 015	
P 医 療， 福 祉 社 会 福 祉 業	59 690	822	733	59 779	15 029	25.1	11 661	193	188	11 661	100.0	11 661	
R サービス業(他に分類されないもの)	20 835	375	333	20 877	7 483	35.8	11 661	193	188	11 661	100.0	11 661	

産 業	男(つづき)										女		
	本調査期間末 常用労働者数	うちパートタイム 労働者数	パートタイム 労働者比率	前調査期間末 常用労働者数	増 加 常用労働者数	減 少 常用労働者数	本調査期間末 常用労働者数	うちパートタイム 労働者数	パートタイム 労働者比率	増 加 常用労働者数	減 少 常用労働者数	本調査期間末 常用労働者数	うちパートタイム 労働者数
TL 調 査 産 業 計	153 734	24 695	16.1	124 260	1 569	1 830	123 999	58 370	47.1	58 370	47.1	123 999	58 370
D 建 設 業	6 192	147	2.4	1 030	0	179	851	164	19.3	164	19.3	851	164
E 製 造 業	60 825	2 393	3.9	17 120	198	164	17 154	5 671	33.1	5 671	33.1	17 154	5 671
F 電 気・ガ  ス・熱  供給・水道業	1 490	27	1.8	140	0	0	140	20	14.3	20	14.3	140	20
G 情 報 通 信 業	1 340	27	2.0	779	7	6	780	121	15.5	121	15.5	780	121
H 運 輸 業， 郵 便 業	16 906	1 586	9.4	3 801	73	8	3 866	1 620	41.9	1 620	41.9	3 866	1 620
I 卸 売 業， 小 売 業	13 322	5 305	39.8	23 536	311	337	23 510	19 890	84.6	19 890	84.6	23 510	19 890
J 金 融 業， 保 険 業	1 896	134	7.1	2 912	41	65	2 888	243	8.4	243	8.4	2 888	243
K 不 動 産 業， 物 品 賃 貸 業	659	39	5.9	800	7	34	773	240	31.0	240	31.0	773	240
L 学 術 研 究， 専 門・技 術 サービス業	4 004	141	3.5	1 976	4	26	1 954	229	11.7	229	11.7	1 954	229
M 宿 泊 業， 飲 食 サービス業	5 170	3 959	76.6	6 953	239	180	7 012	6 311	90.0	6 311	90.0	7 012	6 311
N 生 活 関 連 サービス業， 娯 楽 業	2 111	956	45.3	2 645	18	57	2 606	1 747	67.0	1 747	67.0	2 606	1 747
O 教 育， 学 習 支 援 業	9 988	3 700	37.0	8 918	28	34	8 912	5 727	64.3	5 727	64.3	8 912	5 727
P 医 療， 福 祉 社 会 福 祉 業	16 214	3 753	23.1	43 675	457	567	43 565	11 276	25.9	11 276	25.9	43 565	11 276
R サービス業(他に分類されないもの)	11 666	2 479	21.2	9 174	182	145	9 211	5 004	54.3	5 004	54.3	9 211	5 004

第7表 産業、就業形態別労働者の一人平均月間現金給与額、出勤日数、実労働時間及び労働者数

令和6年(2024年)9月

(単位：円、日、時間、人)

就業形態	産業	現金給与総額	きまつて支給する給与	所定内給与	超過労働給与	特別に支払われた給与	出勤日数	総実労働時間	所定内労働時間	所定外労働時間	前調査期間末労働者数	増加労働者数	減少労働者数	本調査期間末労働者数
一般労働者	TL 調査業 計	335 406	330 945	305 572	25 373	4 461	19.6	162.4	150.0	12.4	326 533	4 125	3 296	327 374
	E 製造業	378 405	365 466	321 969	43 497	12 939	18.9	160.8	144.2	16.6	81 931	617	622	81 716
	I 卸売業, 小売業	321 441	319 957	304 607	15 350	1 484	20.7	170.2	159.7	10.5	39 508	505	366	39 760
	P 医療, 福祉	302 756	300 564	283 474	17 090	2 192	19.7	156.5	151.2	5.3	64 699	734	632	64 881
パートタイム労働者	TL 調査業 計	96 985	96 755	94 396	2 359	230	14.0	81.1	79.3	1.8	161 531	4 724	4 806	161 437
	E 製造業	133 529	133 177	127 111	6 066	352	16.2	102.9	99.1	3.8	10 734	261	410	10 795
	I 卸売業, 小売業	101 345	101 247	99 549	1 698	98	15.9	89.2	87.7	1.5	48 760	605	893	48 359
	P 医療, 福祉	102 704	101 859	99 486	2 373	845	13.6	76.3	75.7	0.6	31 960	887	657	32 110

事業所規模30人以上

(単位：円、日、時間、人)

就業形態	産業	現金給与総額	きまつて支給する給与	所定内給与	超過労働給与	特別に支払われた給与	出勤日数	総実労働時間	所定内労働時間	所定外労働時間	前調査期間末労働者数	増加労働者数	減少労働者数	本調査期間末労働者数
一般労働者	TL 調査業 計	352 490	347 993	314 108	33 885	4 497	18.9	160.1	146.3	13.8	195 069	1 840	2 041	194 668
	E 製造業	394 491	382 775	335 347	47 428	11 716	18.7	160.3	142.8	17.5	70 252	397	513	69 915
	I 卸売業, 小売業	323 164	323 163	303 559	19 604	1	20.3	170.1	158.3	11.8	11 604	236	202	11 637
	P 医療, 福祉	320 445	319 779	298 129	21 650	666	19.2	154.5	149.1	5.4	44 628	535	409	44 750
パートタイム労働者	TL 調査業 計	102 659	102 493	99 279	3 214	166	14.3	82.3	80.2	2.1	83 012	1 355	1 502	83 065
	E 製造業	141 867	141 552	134 303	7 249	315	16.8	107.2	102.5	4.7	7 864	116	137	8 064
	I 卸売業, 小売業	108 645	108 536	107 168	1 368	109	16.7	92.3	90.3	2.0	25 378	278	462	25 195
	P 医療, 福祉	115 250	114 722	110 424	4 298	528	13.8	78.0	77.2	0.8	15 062	287	324	15 029

**第8表 事業所規模、性別、就業形態別常用労働者の一人平均月間現金給与額、出勤日数及び実労働時間**

令和6年(2024年)9月

調査産業計

(単位：円、日、時間)

区分		現金給与 総額	きまって支給 する給与	所定内給与	超過労働 給与	特別に支払 われた給与	出勤日数	総実労働 時間	所定内 労働時間	所定外 労働時間
事業所規模 100人以上	計	323 443	317 131	284 577	32 554	6 312	17.9	143.0	131.4	11.6
	男	389 582	380 114	-	-	9 468	18.1	152.0	136.5	15.5
	女	230 272	228 405	-	-	1 867	17.7	130.3	124.2	6.1
	一般労働者	377 656	369 735	329 763	39 972	7 921	18.5	156.4	142.4	14.0
	パートタイム 労働者	123 284	122 912	117 744	5 168	372	15.7	93.9	91.1	2.8
事業所規模 30～99人	計	233 151	232 995	215 952	17 043	156	17.2	130.8	121.8	9.0
	男	294 622	294 390	-	-	232	17.9	148.3	134.6	13.7
	女	165 893	165 821	-	-	72	16.5	111.8	107.9	3.9
	一般労働者	321 047	320 829	294 550	26 279	218	19.4	164.8	151.3	13.5
	パートタイム 労働者	91 406	91 352	89 204	2 148	54	13.6	76.0	74.3	1.7
事業所規模 5～29人	計	228 518	225 641	217 058	8 583	2 877	18.1	133.7	126.7	7.0
	男	294 120	291 251	-	-	2 869	19.5	153.3	143.0	10.3
	女	166 396	163 512	-	-	2 884	16.7	115.3	111.3	4.0
	一般労働者	310 204	305 795	292 979	12 816	4 409	20.7	165.7	155.4	10.3
	パートタイム 労働者	90 976	90 680	89 226	1 454	296	13.7	79.9	78.4	1.5

**【参考資料】**

**毎月勤労統計における共通事業所による前年同月比の参考提供について**

- (注1) 共通事業所とは、「前年同月分」及び「当月分」ともに集計対象となった調査対象事業所のことである。  
平成30年から部分入替え方式の導入に伴い、常に一部の調査事業所が前年も調査対象となっていることから、共通事業所に限定した集計が可能となった。
- (注2) 共通事業所集計では、同一事業所の平均賃金などの変化をみるためのものであり、労働者数の変化の影響を除くため、前年同月も当月の労働者数をもとに月々の平均賃金などを計算している。
- (注3) 共通事業所のみを用いて集計を行っているため、本系列(全ての調査対象事業所のデータを用いて作成した集計)に比べ、サンプルサイズが小さくなることに留意が必要である。

令和6年(2024年)9月

(単位：%)

産業、事業所規模	現金給与と総額	きまって支給 する給与	所定内給与	総実労働時間	所定内 労働時間	所定外 労働時間
調査産業計 5人以上	3.6	4.1	4.2	△ 2.6	△ 3.0	3.2
調査産業計 30人以上	3.6	4.3	4.2	△ 1.8	△ 1.8	△ 0.9

## 〈参考〉全国の結果（令和6年（2024年）9月・速報値）

### (1) 賃金、労働時間、雇用の動き

区 分	調査産業計、事業所規模5人以上		
	実 数		前年同月比
			%
現金給与総額	(円)	292 551	2.8
きまって支給する給与	(円)	283 358	2.4
所定内給与	(円)	264 194	2.6
特別に支払われた給与	(円)	9 193	16.1
出勤日数	(日)	17.4	※ △ 0.3
総実労働時間	(時間)	134.9	△ 2.5
所定内労働時間	(時間)	125.0	△ 2.6
所定外労働時間	(時間)	9.9	△ 3.0
常用労働者数	(千人)	51 017	1.0
パートタイム労働者数	(千人)	15 428	△ 5.8
入職率	(%)	1.57	※ △ 0.22
離職率	(%)	1.68	※ △ 0.07

(注)※は差を示す

### (2) 賃金指数、労働時間指数、雇用指数 (調査産業計、事業所規模5人以上)

(令和2年=100)

年月	きまって支給する給与				所定外労働時間		常用雇用	
	名目賃金		実質賃金		指 数	前年同期比	指 数	前年同期比
	指 数	前年同期比	指 数	前年同期比				
		%		%		%		%
令和 3年	100.5	0.5	100.8	0.8	105.2	5.1	100.5	0.5
4年	101.9	1.4	99.2	△ 1.6	110.0	4.6	101.3	0.8
5年	103.0	1.1	96.6	△ 2.6	109.0	△ 0.9	103.1	1.9
5年 9月	103.0	0.9	96.0	△ 2.6	107.6	△ 3.0	103.7	1.9
10月	103.7	1.2	95.7	△ 2.6	112.0	△ 1.8	103.9	1.9
11月	103.6	1.0	95.8	△ 2.3	112.0	△ 1.8	104.2	2.1
12月	103.7	1.2	96.0	△ 1.7	109.8	△ 3.8	104.3	2.0
6年 1月	104.7	1.1	96.8	△ 1.4	104.3	△ 4.0	103.2	1.2
2月	105.3	1.5	97.4	△ 1.6	109.8	△ 2.0	103.1	1.3
3月	106.4	1.5	98.1	△ 1.5	114.1	△ 2.8	102.7	1.4
4月	108.0	1.6	99.1	△ 1.2	114.1	△ 2.8	103.9	1.2
5月	107.4	2.0	98.1	△ 1.2	106.5	△ 2.0	104.3	1.3
6月	108.2	2.1	98.7	△ 1.2	108.7	△ 2.9	104.6	1.1
7月	108.2	2.2	98.3	△ 1.0	109.8	△ 2.0	104.9	1.2
8月	r 107.5	r 2.4	r 97.0	r △ 1.1	101.1	△ 3.1	104.8	1.2
9月	108.0	2.4	97.8	△ 0.5	107.6	△ 3.0	104.7	1.0

注)実質賃金は、名目賃金指数を消費者物価指数(持家の帰属家賃を除く総合)で除して算出している。



## 令和6年(2024年)夏季賞与の集計結果概況(事業所規模30人以上)

支給労働者1人平均支給額は、403,052円(前年同期比 0.4%減)であった。

また、所定内給与に対する平均支給率は、1.20か月(前年同期差 0.01か月増)であった。

産 業	支給労働者1人平均支給額		支給事業 所数割合	支給労働 者数割合	平均支給率(対所定内給与)	
	円	対前年増減率 %			か月	対前年支給月差 か月
TL 調 査 産 業 計	403 052	△ 0.4	93.6	93.0	1.20	0.01
D 建 設 業	880 453	51.5	100.0	100.0	2.52	0.80
E 製 造 業	652 957	9.9	86.9	92.3	1.53	0.09
F 電気・ガス・熱供給・水道業	790 332	9.2	100.0	100.0	1.94	0.07
G 情 報 通 信 業	652 409	4.2	80.3	65.7	1.98	0.17
H 運 輸 業 , 郵 便 業	351 157	10.9	100.0	100.0	1.51	0.28
I 卸 売 業 , 小 売 業	142 573	△ 10.6	91.3	83.4	0.66	△ 0.14
J 金 融 業 , 保 険 業	567 496	△ 6.6	100.0	100.0	1.71	0.07
K 不 動 産 業 , 物 品 賃 貸 業	326 074	△ 6.7	100.0	100.0	1.25	△ 0.03
L 学術研究, 専門・技術サービス業	788 991	△ 10.7	92.0	87.4	2.45	△ 0.32
M 宿 泊 業 , 飲 食 サ ー ビ ス 業	47 270	17.3	92.1	93.3	0.42	0.12
N 生活関連サービス業, 娯楽業	112 210	△ 4.7	100.0	100.0	0.81	0.05
O 教 育 , 学 習 支 援 業	375 312	△ 30.2	100.0	100.0	1.37	△ 0.37
P 医 療 , 福 祉	286 770	△ 0.5	98.5	99.5	0.89	0.03
R サービス業(他に分類されないもの)	202 742	△ 47.2	83.2	80.8	0.85	△ 0.43

### <利用上の注意>

この結果は、事業所規模30人以上の事業所における令和6年6月～8月の毎月勤労統計調査の「特別に支払われた給与」のうち、一般的に賞与・ボーナスなどと呼ばれている給与を抜き出して特別に集計したものである。

なお、この結果の利用に当たっては、次の点に留意してください。

- 1 「支給労働者1人平均支給額」とは、賞与を支給した事業所における常用労働者1人あたりの平均賞与支給額である。
- 2 「支給事業所数割合」とは、調査対象全事業所に対する賞与を支給した事業所数の割合である。
- 3 「支給労働者数割合」とは、調査対象全事業所の常用労働者数に対する賞与を支給した事業所の常用労働者数の割合である。
- 4 「平均支給率」とは、賞与を支給した事業所における所定内給与に対する賞与の割合を平均したものである。

## ○毎月勤労統計調査地方調査の説明

### 1 調査の目的

この調査は、統計法に基づく基幹統計であって、雇用、給与及び労働時間について、山口県における毎月の変動を明らかにすることを目的としている。

### 2 調査の対象

この統計調査は、日本標準産業分類に定める鉱業、採石業、砂利採取業、建設業、製造業、電気・ガス・熱供給・水道業、情報通信業、運輸業、郵便業、卸売業、小売業、金融業、保険業、不動産業、物品賃貸業、学術研究、専門・技術サービス業、宿泊業、飲食サービス業、生活関連サービス業、娯楽業、教育、学習支援業、医療、福祉、複合サービス事業及びサービス業(他に分類されないもの)において、常時5人以上の常用労働者を雇用する事業所の中から産業及び規模別に無作為抽出された約710事業所を対象として調査を行っている。

### 3 用語の定義

#### (1)常用労働者について

##### ・常用労働者

- ①期間を定めずに雇われている者
  - ②1か月以上の期間を定めて雇われている者
- のいずれかに該当する者をいう。

##### ・パートタイム労働者

「常用労働者」のうち、

- ①1日の所定労働時間が一般の労働者よりも短い者
- ②1日の所定労働時間が一般の労働者と同じで1週の所定労働日数が一般の労働者よりも少ない者

のいずれかに該当する者をいう。

##### ・一般労働者

「常用労働者」のうち、「パートタイム労働者」でない者をいう。

#### (2)入職（離職）率

前月末労働者数に対する月間の入職（離職）者数の割合（%）である。なお、入職（離職）者には同一企業内での事業所間の異動者も含む。

#### (3)パートタイム労働者比率

調査期間末常用労働者に占めるパートタイム労働者の割合のことである。

#### (4)現金給与額について

賃金、給料、手当、賞与、その他名称を問わず、労働の対償として使用者が労働者に通貨で支払うもので、所得税、社会保険料、組合費、購買代金等を差し引く前の金額である。退職を事由に労働者に支払われる退職金は、含まれない。

##### ・現金給与総額

以下の「きまって支給する給与」と「特別に支払われた給与」の合計額。

##### ・きまって支給する給与（定期給与）

労働協約、就業規則等によって、あらかじめ定められている支給条件、算定方法によって支給される給与でいわゆる基本給、家族手当、超過労働手当を含む。

次の「所定内給与」と「所定外給与(超過労働給与)」に分かれる。

##### ・所定内給与

「きまって支給する給与」のうち次の「所定外給与(超過労働給与)」以外のもの。

##### ・所定外給与（超過労働給与）

「きまって支給する給与」のうち、所定の労働時間を超える労働に対して支給される給与や、休日労働、深夜労働に対して支給される給与。時間外手当、早朝出勤手当、休日出勤手当、深夜手当等である。

##### ・特別に支払われた給与（特別給与）

労働協約、就業規則等によらず、一時的又は突発的事由に基づき労働者に支払われた給与又は労働協約、就業規則等によりあらかじめ支給条件、算定方法が定められている給与で以下に該当するもの。

- ①夏冬の賞与、期末手当等の一時金
- ②支給事由の発生が不定期なもの
- ③3か月を超える期間で算定される手当等(6か月分支払われる通勤手当等)
- ④いわゆるベースアップの差額追給分

(5) 出勤日数について

調査期間中に労働者が業務のため実際に出勤した日数。1時間でも就業すれば1出勤日とする

(6) 実労働時間数について

調査期間中に労働者が実際に労働した時間数。休憩時間は給与支給の有無にかかわらず除かれる。有給休暇取得分も除かれる。

・ 総実労働時間数

次の「所定内労働時間数」と「所定外労働時間数」の合計。

・ 所定内労働時間数

労働協約、就業規則等で定められた正規の始業時刻と終業時刻の間の実労働時間数。

・ 所定外労働時間数

早出、残業、臨時の呼出、休日出勤等の実労働時間数。

#### 4 調査結果の算定

この調査結果の数値は、抽出された調査事業所からの報告をもとに、本県の規模5人以上のすべての事業所(母集団)に対応するように復元して算定したものである。

### ○利用上の注意

#### 1 指数の基準時について

令和4年1月分から、指数は、令和2年平均を100とする令和2年基準としている。これに伴い、令和4年1月分以降と比較できるように、令和3年12月分までの指数を令和2年平均が100となるように改訂した。ただし、令和3年12月分までの前年同月比は、平成27年基準指数で計算したものとす。したがって、改訂後の指数で計算した場合と必ずしも一致しない。

また、今回の基準時更新に併せて、実質賃金の計算に用いる消費者物価指数(毎月勤労統計調査では、「持ち家の帰属家賃を除く総合」)を使用も令和2年基準に変更している。

#### 2 第一種事業所の部分入替え方式の導入と常用雇用指数等の指数改訂について

調査事業所のうち30人以上の抽出方法は、従来の2～3年に一度行う総入替え方式から、毎年1月分調査時に行う部分入替え方式に平成30年から変更した。賃金、労働時間指数とその増減率は総入替え方式のときに行っていた過去に遡った改訂はしない。

令和6年1月分公表時に、労働者数推計を当時利用できる最新のデータ(令和3年経済センサス一活動調査)に基づき更新(ベンチマーク更新)した。ベンチマーク更新に伴い常用雇用の前年同月比等は、過去に遡って改訂している。賃金、労働時間及びパートタイム労働者比率の令和6年1月分以降の前年同月比等については、令和5年にベンチマーク更新を実施した参考値を作成し、この参考値と令和6年の値を比較することによりベンチマーク更新の影響を取り除いて算出しているため、指数から算出した場合と一致しない。

#### 3 日本標準産業分類の改定について

平成29年1月分から日本標準産業分類(平成25年10月改定)に基づいて集計結果を公表している。

#### 4 その他

- ・金額、日数及び時間数は、特に表示しない限り、常用労働者の1人当たり月平均である。
- ・前年同月(期)比は指数により算出しており、実数で計算した場合と必ずしも一致しない(ただし、所定外給与について実数により算出)。
- ・「鉱業、採石業、砂利採取業」については、調査事業所数が僅少のため公表していない。また、「複合サービス事業」については、企業体数が僅少のため公表していない。ただし、調査産業計はこれらを含めて集計している。
- ・「△」は減、「x」は秘匿値、「r」は修正値、「-」は集計数値がないことを示している。

## 毎月勤労統計調査(基幹統計)とは

### — どんな統計か —

- ◎賃金(給与)や労働時間、出勤日数、労働者数の動きを毎月調べる調査です。
- ◎大正12年から始まり、100年以上継続している歴史ある調査です。
- ◎国の重要な統計を作成するための調査として、統計法に基づく「基幹統計調査」とされています。

### — どのように利用されているか —

- ◎景気動向の判断資料として使われます。
- ◎労働経済問題の基礎資料及び研究資料として使われます。
- ◎失業給付(基本手当)、労働者災害補償(休業補償)の額の改定に使われます。
- ◎国民所得や県民所得の推計に使われます。
- ◎交通事故の補償など逸失利益の算出の基礎資料として使われます。
- ◎その他日本の労働事情の海外への紹介、国連の報告などにも活用されています。

☆この調査を税金など統計以外のことに利用することは絶対にありません。(法律によって固く禁じられています。)

令和6年(2024年)11月21日発行

この調査についての照会は、下記へお願いします。

山口県総合企画部統計分析課  
商工労働統計班

〒753-8501 山口市滝町1-1

TEL(083)933-2654

<https://www.pref.yamaguchi.lg.jp/soshiki/22/15950.html>



毎月勤労統計調査のキャラクター「まいちゃんきんちゃん」