

山口県景気動向指数

INDEXES OF BUSINESS CONDITIONS

— 令和6年9月分 —

令和6年12月

山口県総合企画部

統計分析課

景気動向指数

—令和6年9月分—

目次

1	C I 先行指数の動向	1
2	C I 一致指数の動向	2
3	C I 遅行指数の動向	3
4	C I 時系列グラフ	4
5	C I 時系列表	5
6	個別系列の数値	6
7	(参考) D I 変化方向表	9
8	(参考) D I 時系列グラフ	10
9	(参考) D I 時系列表	11
10	(参考) 累積D I 時系列表	12
11	(参考) 累積D I グラフ	13

(使用上の注意)

- ・未発表の系列がある月については、現時点で得られる値のみで求めた。

山口県景気動向指数についての問い合わせ先

- 山口県総合企画部統計分析課調査分析班

T E L 083-933-2663

F A X 083-933-2669

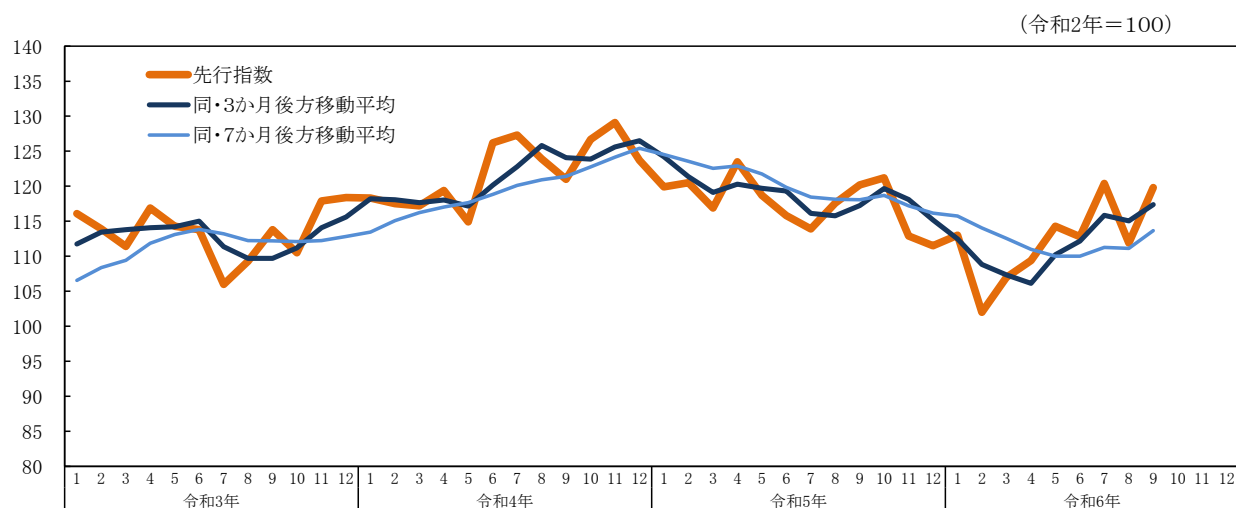
E-mail a12500@pref.yamaguchi.lg.jp

- この資料は、インターネットでもご覧いただけます。

<https://www.pref.yamaguchi.lg.jp/soshiki/22/15277.html>

1 CI先行指数の動向

①先行指数の推移



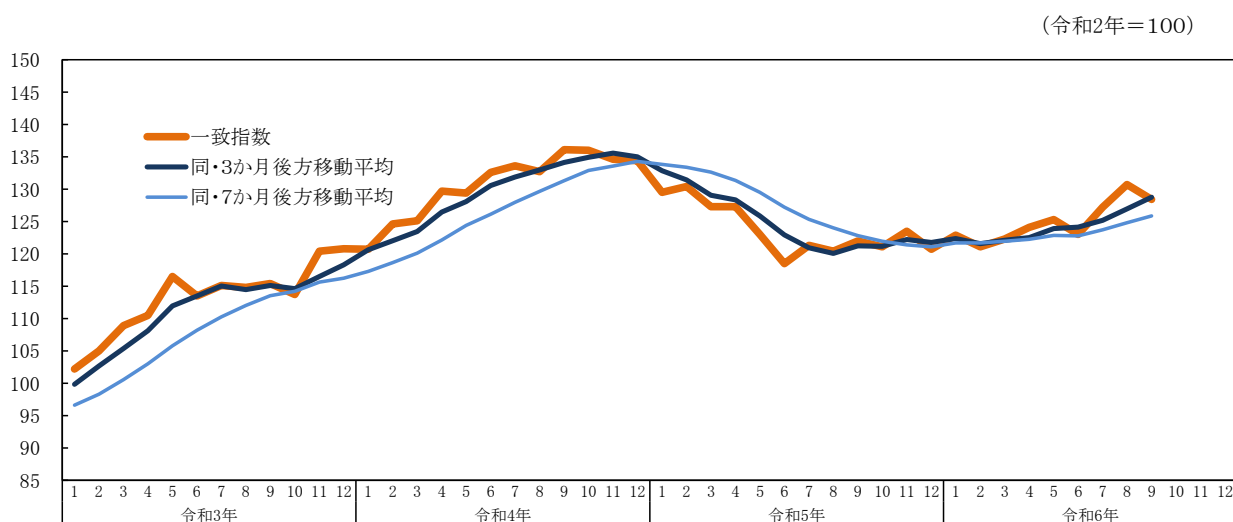
②先行指数採用系列の寄与度

		令和6年					
		4月	5月	6月	7月	8月	9月
CI先行指数		109.4	114.3	112.8	120.4	111.9	119.8
	前月差(ポイント)	2.4	4.9	-1.5	7.6	-8.5	7.9
L1 入職率(製造業)	前月差	-0.07	0.28	-0.33	0.56	-0.38	-0.10
	寄与度	-0.44	1.81	-2.19	3.68	-2.61	-0.69
L2 新規求人数(除く学卒)	前月比伸び率(%)	-6.4	-5.8	7.3	-3.2	0.9	4.0
	寄与度	-2.15	-1.96	2.54	-1.09	0.38	1.45
L3 生産財生産指数	前月比伸び率(%)	1.2	-0.7	0.8	0.1	-8.8	14.3
	寄与度	0.89	-0.16	0.67	0.29	-3.44	3.97
L4 乗用車新車登録台数	前月比伸び率(%)	14.1	8.2	6.8	2.3	-5.4	8.2
	寄与度	3.43	2.53	2.05	0.63	-1.98	2.55
L5 鉱工業在庫率指数	前月差	-10.2	-4.3	7.9	-4.9	5.4	-5.3
	寄与度 (逆サイクル)	3.16	1.41	-2.40	1.69	-1.68	1.81
L6 新設住宅着工床面積	前月比伸び率(%)	-33.7	13.9	-17.5	19.7	-0.3	6.2
	寄与度	-2.78	0.93	-1.36	1.36	0.04	0.44
L7 企業倒産件数	前月比伸び率(%)	-33.3	100.0	37.5	-45.5	-16.7	40.0
	寄与度 (逆サイクル)	1.19	-2.12	-1.01	1.92	0.60	-1.08
L8 貸出残高(全国銀行、信用金庫)	前月差	-0.7	1.6	0.1	-0.6	0.1	-0.4
	寄与度	-0.95	2.43	0.16	-0.97	0.13	-0.66
一致指数トレンド成分	寄与度	0.04	0.09	0.02	0.08	0.05	0.08
3か月後方移動平均	前月差(ポイント)	106.1	110.2	112.2	115.8	115.0	117.4
	前月差(ポイント)	-1.20	4.10	1.93	3.67	-0.80	2.33
7か月後方移動平均	前月差(ポイント)	111.0	110.0	110.0	111.3	111.1	113.7
	前月差(ポイント)	-1.54	-0.99	-0.01	1.27	-0.16	2.54

(注) 逆サイクルとは、指数の上昇、下降が景気の動きと反対になることをいう。「L5 鉱工業在庫率指数」及び「L7 企業倒産件数」は逆サイクルとなっており、したがって、指数の前月差がプラスになれば、CI先行指数に対する寄与度のマイナス要因となり、逆に前月差がマイナスになれば、プラス要因になる。

2 CI一致指数の動向

①一致指数の推移



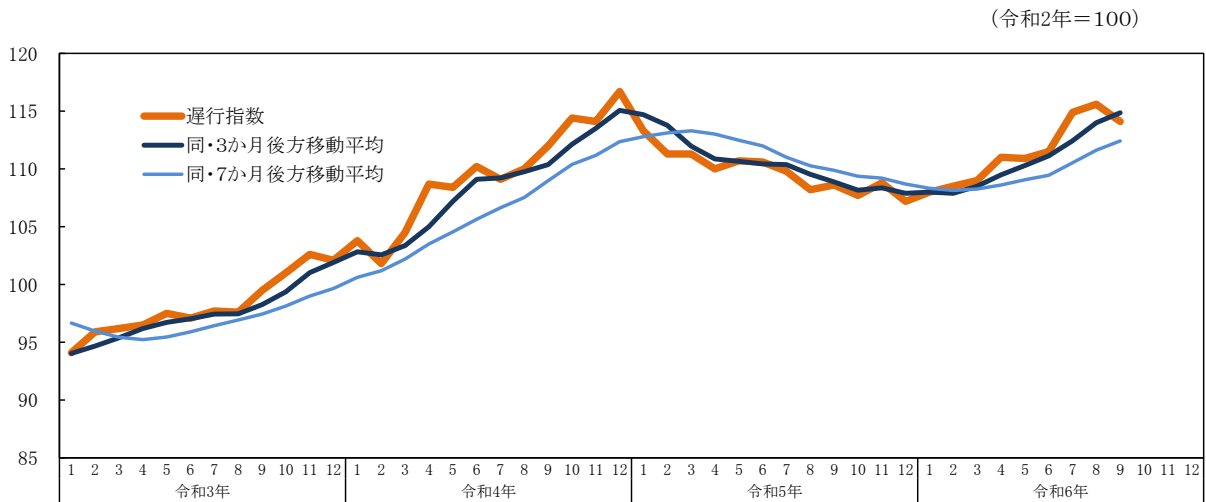
②一致指数採用系列の寄与度

		令和6年					
		4月	5月	6月	7月	8月	9月
CI一致指数		124.1	125.3	123.0	127.2	130.7	128.4
	前月差(ポイント)	1.8	1.2	-2.3	4.2	3.5	-2.3
C1 所定外労働時間指数(製造業)	前月比伸び率(%)	8.3	3.6	-2.8	-2.4	-2.2	1.4
	寄与度	2.05	0.94	-0.75	-0.64	-0.60	0.39
C2 雇用保険受給者実人員	前月比伸び率(%)	7.1	-2.1	-1.6	2.1	-6.1	2.8
	寄与度 (逆サイクル)	-2.38	1.03	0.78	-0.91	2.57	-1.27
C3 有効求人倍率(除く学卒)	前月差	-0.01	-0.04	0.00	0.04	0.04	-0.04
	寄与度	-0.47	-2.10	0.09	2.25	2.28	-2.23
C4 鉱工業生産指数	前月比伸び率(%)	7.0	3.4	-6.8	12.8	5.7	-4.7
	寄与度	2.15	1.05	-2.29	2.43	1.85	-1.65
C5 輸入通関実績	前月比伸び率(%)	4.6	3.2	-2.4	11.6	-31.2	28.9
	寄与度	0.45	0.34	-0.19	1.07	-2.52	2.46
3か月後方移動平均		122.5	123.9	124.1	125.2	127.0	128.8
前月差(ポイント)		0.40	1.40	0.23	1.03	1.80	1.80
7か月後方移動平均		122.2	122.8	122.8	123.7	124.8	125.9
前月差(ポイント)		0.30	0.60	-0.07	0.93	1.11	1.04

(注) 逆サイクルとは、指数の上昇、下降が景気の動きと反対になることをいう。「C2 雇用保険受給者実人員」は逆サイクルとなっており、したがって、指数の前月差がプラスになれば、CI一致指数に対する寄与度のマイナス要因となり、逆に前月差がマイナスになれば、プラス要因になる。

3 CI遅行指数の動向

①遅行指数の推移

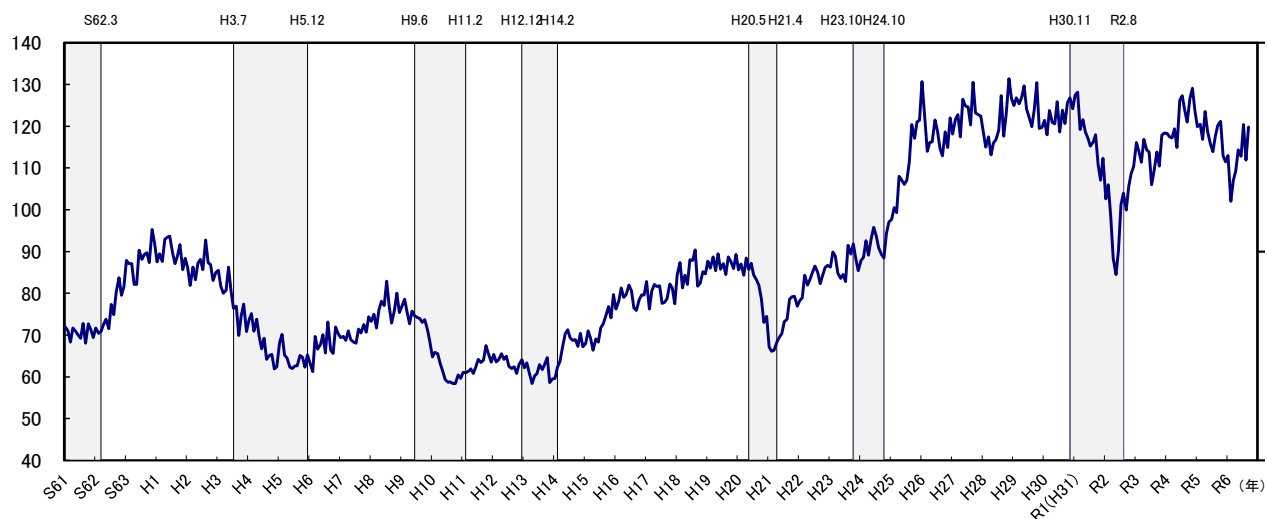


②遅行指数採用系列の寄与度

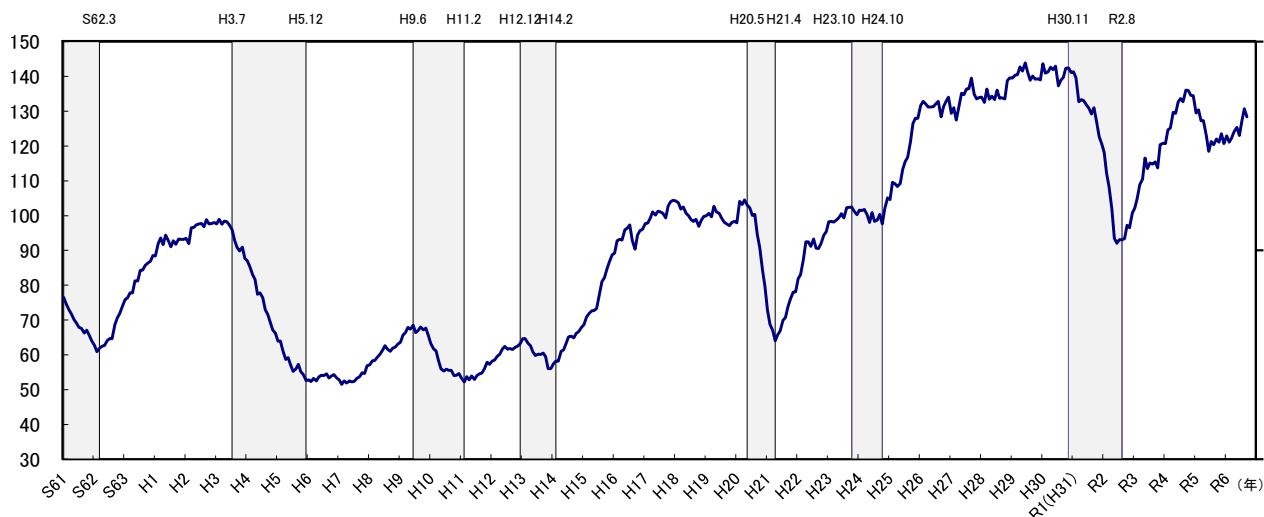
		令和6年					
		4月	5月	6月	7月	8月	9月
CI遅行指数		111.0	110.9	111.5	114.9	115.6	114.1
	前月差(ポイント)	2.0	-0.1	0.6	3.4	0.7	-1.5
LG1 常用雇用指数(製造業)	前月差	0.2	0.1	-0.1	0.4	0.6	0.0
	寄与度	0.26	0.14	-0.09	0.58	0.85	-0.01
LG2 賃金指数(所定内給与、製造業)	前月差	2.3	-0.5	1.3	0.6	-0.5	-0.5
	寄与度	1.08	-0.30	0.59	0.30	-0.36	-0.35
LG3 消費者物価指数(山口市)	前月差	0.2	0.5	0.1	-0.3	0.4	-0.5
	寄与度	0.24	0.62	0.10	-0.52	0.59	-0.86
LG4 家計消費支出 (勤労者世帯、実質)	前月比伸び率(%)	16.3	0.0	-6.8	31.5	-21.3	4.6
	寄与度	0.80	0.00	-0.36	1.64	-1.56	0.30
LG5 鉱工業在庫指数	前月比伸び率(%)	0.6	-3.8	1.3	4.6	4.0	-2.3
	寄与度	0.18	-0.82	0.34	1.28	1.15	-0.64
LG6 営業倉庫保管残高	前月比伸び率(%)	-3.3	1.3	0.4			
	寄与度	-0.64	0.19	0.04			
一致指数トレンド成分	寄与度	0.05	0.09	0.02	0.08	0.05	0.08
3か月後方移動平均		109.5	110.3	111.1	112.4	114.0	114.9
前月差(ポイント)		1.00	0.80	0.83	1.30	1.57	0.87
7か月後方移動平均		108.6	109.1	109.4	110.5	111.6	112.4
前月差(ポイント)		0.34	0.46	0.39	1.10	1.09	0.80

4 CI(コンポジット・インデックス)時系列グラフ Composite Indexes

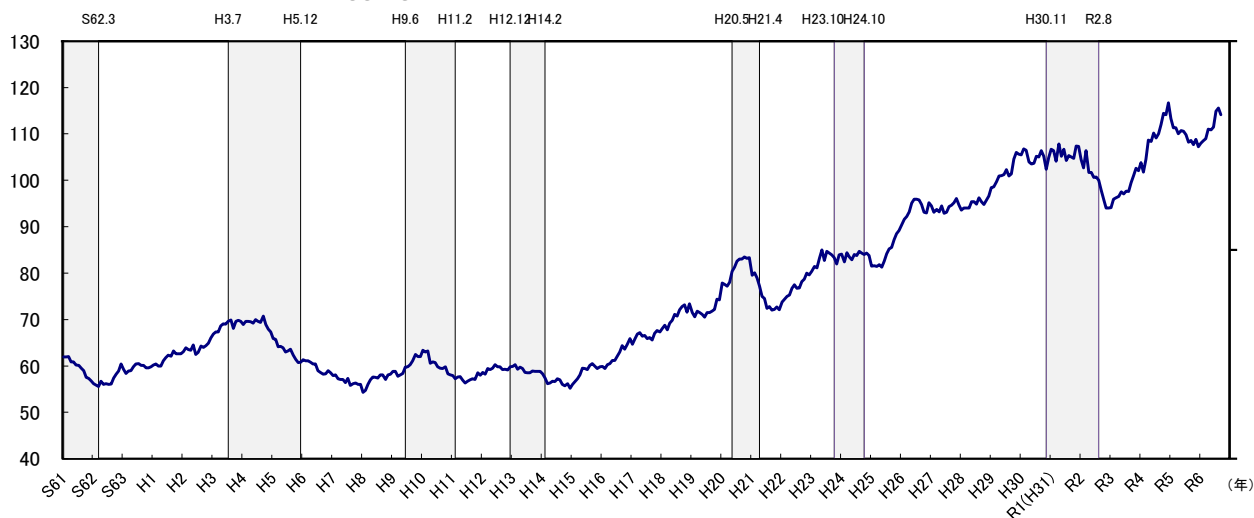
(1) 先行指数 Leading Index (令和2年=100)



(2) 一致指数 Coincident Index (令和2年=100)



(3) 遅行指数 Lagging Index (令和2年=100)



(注) シャドー部分は景気後退期を示す。

6 個別系列の数値

系列名 年月		先行系列 Leading Indicators							
		L1 入職率 (製造業) (%) (季調値)	L2 新規求人 数 (除く学卒) (人) (季調値)	L3 生産財 生産指数 (R2年=100) (季調値)	L4 乗用車新車 登録台数 (台) (季調値)	L5 鉱工業 在庫率指数 (逆サイクル) (R2年=100) (季調値)	L6 新設住宅 着工床面積 (㎡) (季調値)	L7 企業倒産 件数 (逆サイクル) (件) (季調値)	L8 貸出残高 (%) (前年同月比)
R 4 (2022)	4 ...	0.84	10,954	110.2	4,003	87.1	44,805	4	0.4
R 4 (2022)	5 ...	0.87	10,667	109.0	3,591	99.1	58,737	3	0.9
R 4 (2022)	6 ...	0.96	10,847	114.2	3,920	95.6	44,216	1	1.7
R 4 (2022)	7 ...	1.07	10,831	109.6	4,063	85.6	49,011	3	2.0
R 4 (2022)	8 ...	0.74	10,579	107.0	3,948	88.5	51,819	2	2.7
R 4 (2022)	9 ...	0.98	10,668	101.1	4,125	90.8	53,916	7	3.2
R 4 (2022)	10 ...	1.12	10,580	99.0	4,459	89.9	54,610	4	3.6
R 4 (2022)	11 ...	1.05	10,684	97.4	4,530	92.1	58,327	2	3.9
R 4 (2022)	12 ...	1.13	10,193	101.8	4,421	95.4	44,539	4	3.5
R 5 (2023)	1 ...	1.02	10,309	98.7	4,555	106.4	48,560	4	3.6
R 5 (2023)	2 ...	0.84	10,064	96.8	4,602	89.8	49,785	5	3.6
R 5 (2023)	3 ...	1.67	10,033	94.9	4,388	95.6	46,140	5	2.1
R 5 (2023)	4 ...	0.77	10,401	97.8	4,851	86.6	47,429	5	2.3
R 5 (2023)	5 ...	1.03	10,112	96.8	4,872	99.7	48,306	6	1.7
R 5 (2023)	6 ...	1.01	10,106	90.3	4,872	100.3	52,745	5	1.5
R 5 (2023)	7 ...	0.95	10,464	90.8	4,667	97.0	41,945	6	1.1
R 5 (2023)	8 ...	1.22	10,114	92.1	4,913	98.5	53,016	8	1.1
R 5 (2023)	9 ...	0.92	10,478	102.6	4,764	93.2	37,851	5	0.9
R 5 (2023)	10 ...	0.95	10,281	102.2	5,053	92.9	44,269	6	0.1
R 5 (2023)	11 ...	1.33	9,960	93.7	4,632	92.2	34,962	9	-0.2
R 5 (2023)	12 ...	0.93	10,282	94.1	4,719	105.8	37,766	6	0.2
R 6 (2024)	1 ...	1.46	10,013	89.5	3,903	94.3	35,765	3	-0.1
R 6 (2024)	2 ...	1.04	9,831	91.6	3,592	105.7	33,083	9	-0.1
R 6 (2024)	3 ...	0.98	10,439	88.2	3,531	108.1	56,352	6	1.1
R 6 (2024)	4 ...	0.91	9,771	89.3	4,029	97.9	37,388	4	0.4
R 6 (2024)	5 ...	1.19	9,208	88.7	4,360	93.6	42,596	8	2.0
R 6 (2024)	6 ...	0.86	9,883	89.4	4,656	101.5	35,155	11	2.1
R 6 (2024)	7 ...	1.42	9,571	89.5	4,763	96.6	42,063	6	1.5
R 6 (2024)	8 ...	1.04	9,659	81.6	4,504	102.0	41,957	5	1.6
R 6 (2024)	9 ...	0.94	10,049	93.3	4,873	96.7	44,554	7	1.2

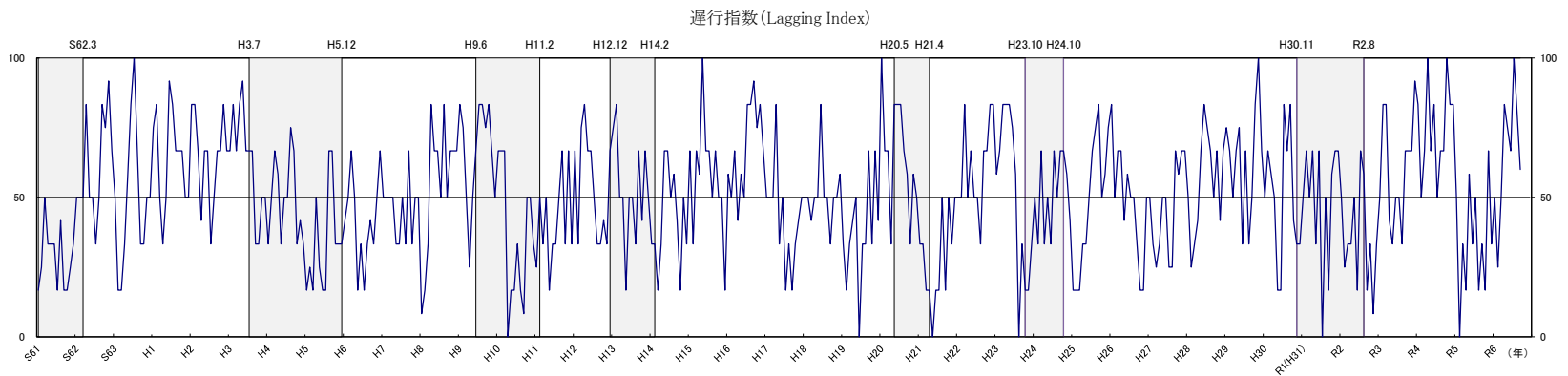
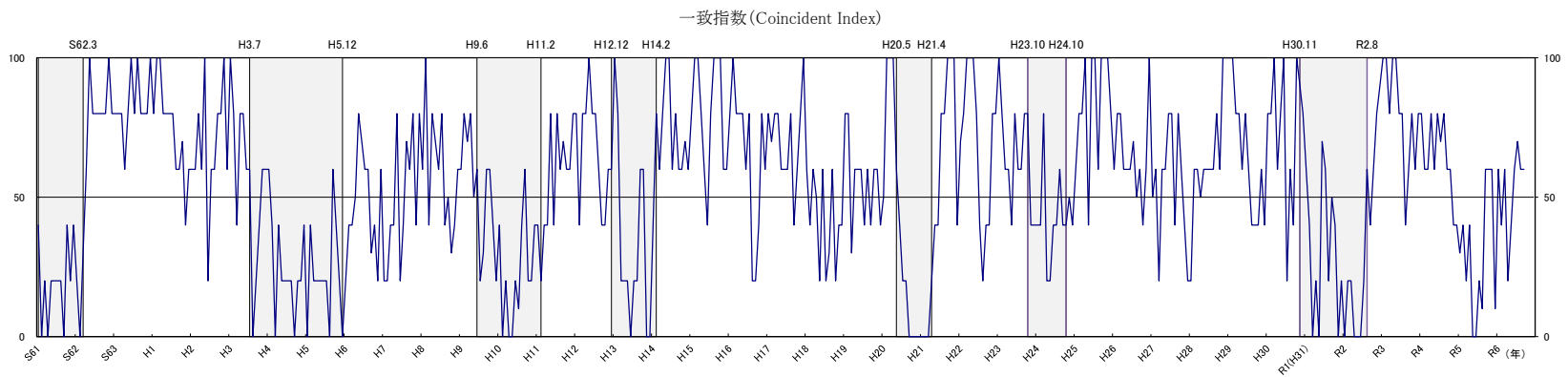
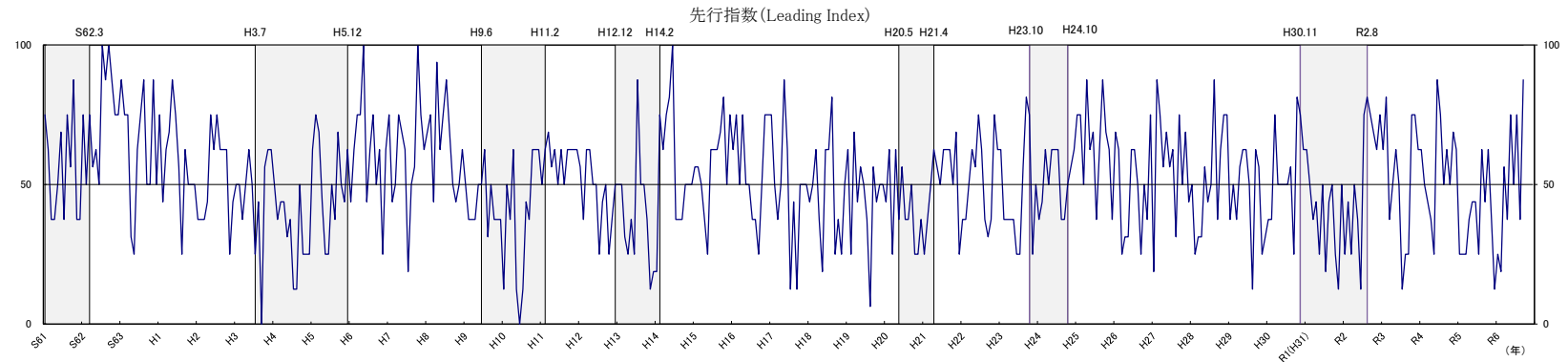
一致系列 Coincident Indicators						
年月	系列名	C1 所定外労働 時間指数 (製造業)	C2 雇用保険 受給者実人員 (逆サイクル)	C3 有効求人倍率 (除く学卒)	C4 鉱工業 生産指数	C5 輸入通関実績
		(R2年=100) (季調値)	(人) (季調値)	(倍) (季調値)	(R2年=100) (季調値)	(百万円) (季調値)
R 4 (2022)	4 ...	119.5	4,147	1.53	123.6	156,917
R 4 (2022)	5 ...	117.8	3,883	1.49	105.3	200,491
R 4 (2022)	6 ...	122.2	4,077	1.51	124.1	214,238
R 4 (2022)	7 ...	131.9	4,129	1.53	121.1	194,605
R 4 (2022)	8 ...	123.7	4,273	1.56	117.7	230,143
R 4 (2022)	9 ...	124.9	4,016	1.59	117.4	202,957
R 4 (2022)	10 ...	126.5	3,932	1.56	115.6	218,727
R 4 (2022)	11 ...	121.4	3,876	1.59	108.2	207,847
R 4 (2022)	12 ...	118.4	3,867	1.56	120.1	196,165
R 5 (2023)	1 ...	110.7	3,873	1.56	105.7	186,522
R 5 (2023)	2 ...	116.0	3,776	1.52	110.5	171,930
R 5 (2023)	3 ...	114.8	3,858	1.50	108.3	169,729
R 5 (2023)	4 ...	111.6	3,922	1.49	117.1	160,527
R 5 (2023)	5 ...	107.9	3,989	1.49	107.9	156,144
R 5 (2023)	6 ...	101.8	4,013	1.49	104.2	127,989
R 5 (2023)	7 ...	107.3	4,197	1.50	109.9	145,750
R 5 (2023)	8 ...	106.5	4,063	1.49	104.0	146,988
R 5 (2023)	9 ...	105.6	4,098	1.51	103.2	169,612
R 5 (2023)	10 ...	101.7	4,172	1.51	108.5	153,310
R 5 (2023)	11 ...	100.0	4,134	1.50	118.5	161,107
R 5 (2023)	12 ...	96.8	4,188	1.51	95.2	165,705
R 6 (2024)	1 ...	99.0	4,116	1.49	121.6	154,262
R 6 (2024)	2 ...	104.3	4,061	1.47	94.1	146,306
R 6 (2024)	3 ...	106.4	4,023	1.48	100.3	108,439
R 6 (2024)	4 ...	115.2	4,309	1.47	107.3	113,420
R 6 (2024)	5 ...	119.4	4,217	1.43	110.9	117,035
R 6 (2024)	6 ...	116.0	4,149	1.43	103.4	114,276
R 6 (2024)	7 ...	113.2	4,236	1.47	116.6	127,545
R 6 (2024)	8 ...	110.7	3,978	1.51	123.3	87,692
R 6 (2024)	9 ...	112.3	4,088	1.47	117.5	113,062

遅行系列 Lagging Indicators							
年月	系列名	Lg1 常用雇用指数 (製造業)	Lg2 賃金指数 (所定内給与 製造業)	Lg3 消費者物価 指数	Lg4 家計消費 支出 (勤労者世帯 実質) (円) (季調値)	Lg5 鉱工業 在庫指数 (R2年=100) (季調値)	Lg6 営業倉庫 保管残高 (千トン) (季調値)
		(%) (前年同月比)	(%) (前年同月比)	(%) (前年同月比)			
R 4 (2022)	4 ...	0.9	3.3	2.6	382,763	101.4	228
R 4 (2022)	5 ...	0.9	2.2	2.6	353,913	103.2	228
R 4 (2022)	6 ...	0.7	3.5	2.8	307,371	110.6	231
R 4 (2022)	7 ...	1.1	2.2	2.9	333,274	102.0	226
R 4 (2022)	8 ...	1.1	2.9	3.2	297,978	102.9	230
R 4 (2022)	9 ...	1.4	4.1	3.2	352,427	103.0	230
R 4 (2022)	10 ...	1.4	5.0	4.1	342,798	102.6	239
R 4 (2022)	11 ...	1.7	3.9	3.9	354,851	101.8	239
R 4 (2022)	12 ...	2.1	3.6	4.4	387,283	106.3	238
R 5 (2023)	1 ...	0.8	1.7	4.6	351,689	104.5	233
R 5 (2023)	2 ...	1.6	2.0	3.6	303,318	98.2	236
R 5 (2023)	3 ...	-0.1	4.2	3.6	265,807	100.2	241
R 5 (2023)	4 ...	-1.0	1.6	3.6	289,400	103.9	236
R 5 (2023)	5 ...	-0.6	2.8	3.6	279,212	103.1	238
R 5 (2023)	6 ...	-0.4	3.7	3.2	283,170	102.1	238
R 5 (2023)	7 ...	-0.4	3.0	3.1	286,534	100.5	238
R 5 (2023)	8 ...	-1.0	2.0	2.9	296,357	99.7	236
R 5 (2023)	9 ...	-1.0	2.0	2.7	307,578	99.5	242
R 5 (2023)	10 ...	-1.1	1.0	2.7	263,484	100.0	247
R 5 (2023)	11 ...	-0.9	2.1	2.8	279,895	100.1	248
R 5 (2023)	12 ...	-1.4	1.8	2.2	255,571	100.4	251
R 6 (2024)	1 ...	-0.8	4.5	1.8	291,057	97.3	242
R 6 (2024)	2 ...	-0.9	5.7	2.5	255,613	97.7	238
R 6 (2024)	3 ...	-0.2	5.0	2.3	251,223	97.9	243
R 6 (2024)	4 ...	0.0	7.3	2.5	292,182	98.5	235
R 6 (2024)	5 ...	0.1	6.8	3.0	292,245	94.8	238
R 6 (2024)	6 ...	0.0	8.1	3.1	272,505	96.0	239
R 6 (2024)	7 ...	0.4	8.7	2.8	358,318	100.4	0
R 6 (2024)	8 ...	1.0	8.2	3.2	281,954	104.4	0
R 6 (2024)	9 ...	1.0	7.7	2.7	295,022	102.0	0

7 (参考) DI(ディフュージョン・インデックス)変化方向表
 Direction of Change in 19 Components of Diffusion Indexes

系 列 名		令和6年														
		令和5年														
		7	8	9	10	11	12	1	2	3	4	5	6	7	8	9
先行 系列	1 入職率 (製造業)	+	+	-	0	+	+	+	-	+	-	+	-	+	-	+
	2 新規求人数 (除く学卒)	+	+	+	-	-	-	-	-	+	-	-	-	-	+	+
	3 生産財生産指数	-	-	+	+	+	-	-	-	-	-	-	+	+	-	+
	4 乗用車新車登録台数	-	+	-	+	-	-	-	-	-	+	+	+	+	+	+
	5 鉱工業在庫率指数 (逆サイクル)	-	+	+	+	+	-	-	-	-	-	+	+	+	-	+
	6 新設住宅着工床面積	-	+	-	+	-	-	-	-	+	+	+	-	+	-	+
	7 企業倒産件数 (逆サイクル)	-	-	0	0	-	-	+	0	0	-	+	-	-	+	+
	8 貸出残高 (全国銀行、信用金庫)	-	-	-	-	-	-	-	+	+	+	+	+	+	-	-
	拡張系列数	2.0	5.0	3.5	5.0	3.0	1.0	2.0	1.5	4.5	3.0	6.0	4.0	6.0	3.0	7.0
採用系列数	8	8	8	8	8	8	8	8	8	8	8	8	8	8	8	
先行指数		25.0	62.5	43.8	62.5	37.5	12.5	25.0	18.8	56.3	37.5	75.0	50.0	75.0	37.5	87.5
一致 系列	1 所定外労働時間指数 (製造業)	-	-	+	-	-	-	-	+	+	+	+	+	-	-	-
	2 雇用保険受給者実人員 (逆サイクル)	-	-	-	+	-	-	+	+	+	-	-	-	+	+	+
	3 有効求人倍率 (除く学卒)	+	0	+	+	+	0	-	-	-	-	-	-	0	+	+
	4 鉱工業生産指数	-	-	-	-	+	-	+	-	+	-	+	+	+	+	+
	5 輸入通関実績	-	-	+	+	+	-	+	-	-	-	-	+	+	-	-
	拡張系列数	1.0	0.5	3.0	3.0	3.0	0.5	3.0	2.0	3.0	1.0	2.0	3.0	3.5	3.0	3.0
採用系列数	5	5	5	5	5	5	5	5	5	5	5	5	5	5	5	
一致指数		20.0	10.0	60.0	60.0	60.0	10.0	60.0	40.0	60.0	20.0	40.0	60.0	70.0	60.0	60.0
遅行 系列	1 常用雇用指数 (製造業)	+	-	-	-	+	-	+	0	+	+	+	+	+	+	+
	2 賃金指数 (所定内給与、製造業)	+	-	-	-	+	-	+	+	+	+	+	+	+	+	-
	3 消費者物価指数 (山口市)	-	-	-	-	-	-	-	-	+	+	+	+	+	+	-
	4 家計消費支出 (勤労者世帯、実質)	-	+	+	-	-	-	+	-	-	+	+	+	+	-	+
	5 鉱工業在庫指数	-	-	-	-	+	+	-	-	-	+	-	-	+	+	+
	6 営業倉庫保管残高	+	-	+	+	+	+	-	-	-	-	0	-	-	-	-
拡張系列数	3.0	1.0	2.0	1.0	4.0	2.0	3.0	1.5	3.0	5.0	4.5	4.0	5.0	4.0	3.0	
採用系列数	6	6	6	6	6	6	6	6	6	6	6	6	5	5	5	
遅行指数		50.0	16.7	33.3	16.7	66.7	33.3	50.0	25.0	50.0	83.3	75.0	66.7	100.0	80.0	60.0

8 (参考)DI(デフュージョン・インデックス)時系列グラフ



9 (参考) DI(ディフュージョン・インデックス)時系列表
Diffusion Indexes

(1) 先行指数 Leading Index

年	月	1月	2月	3月	4月	5月	6月	7月	8月	9月	10月	11月	12月
H9 / 1997		50.0	37.5	37.5	37.5	50.0	50.0	62.5	31.3	50.0	37.5	37.5	37.5
10 / 1998		12.5	50.0	37.5	62.5	12.5	0.0	12.5	43.8	37.5	62.5	62.5	62.5
11 / 1999		50.0	62.5	68.8	56.3	62.5	50.0	62.5	50.0	62.5	62.5	62.5	62.5
12 / 2000		56.3	37.5	62.5	62.5	50.0	50.0	25.0	43.8	50.0	25.0	37.5	50.0
13 / 2001		50.0	50.0	31.3	25.0	37.5	25.0	87.5	50.0	50.0	37.5	12.5	18.8
14 / 2002		18.8	75.0	62.5	75.0	81.3	100.0	37.5	37.5	37.5	50.0	50.0	50.0
15 / 2003		56.3	56.3	50.0	37.5	25.0	62.5	62.5	62.5	68.8	81.3	50.0	75.0
16 / 2004		62.5	75.0	50.0	75.0	50.0	50.0	37.5	37.5	25.0	50.0	75.0	75.0
17 / 2005		75.0	50.0	37.5	50.0	87.5	62.5	12.5	43.8	12.5	50.0	50.0	50.0
18 / 2006		43.8	50.0	62.5	37.5	18.8	62.5	62.5	81.3	25.0	37.5	25.0	50.0
19 / 2007		62.5	25.0	68.8	43.8	56.3	50.0	37.5	6.3	56.3	43.8	50.0	50.0
20 / 2008		43.8	62.5	25.0	62.5	37.5	56.3	37.5	37.5	50.0	25.0	25.0	37.5
21 / 2009		25.0	37.5	50.0	62.5	56.3	50.0	62.5	62.5	62.5	50.0	68.8	25.0
22 / 2010		37.5	37.5	50.0	62.5	56.3	75.0	62.5	37.5	31.3	37.5	75.0	62.5
23 / 2011		62.5	37.5	37.5	37.5	37.5	25.0	25.0	56.3	81.3	75.0	25.0	50.0
24 / 2012		37.5	43.8	62.5	50.0	62.5	62.5	62.5	37.5	37.5	50.0	56.3	62.5
25 / 2013		75.0	75.0	50.0	87.5	62.5	68.8	37.5	62.5	87.5	68.8	62.5	37.5
26 / 2014		68.8	62.5	25.0	31.3	31.3	62.5	62.5	50.0	25.0	50.0	37.5	75.0
27 / 2015		18.8	87.5	75.0	56.3	68.8	56.3	62.5	31.3	75.0	50.0	68.8	43.8
28 / 2016		50.0	25.0	31.3	31.3	56.3	43.8	50.0	87.5	37.5	62.5	75.0	75.0
29 / 2017		37.5	50.0	37.5	56.3	62.5	62.5	50.0	12.5	62.5	56.3	25.0	31.3
30 / 2018		37.5	37.5	75.0	50.0	50.0	50.0	50.0	56.3	25.0	81.3	75.0	62.5
R1(H31) / 2019		62.5	50.0	37.5	43.8	25.0	50.0	18.8	43.8	50.0	25.0	12.5	50.0
2 / 2020		25.0	43.8	25.0	50.0	37.5	12.5	75.0	81.3	75.0	68.8	62.5	75.0
3 / 2021		62.5	81.3	37.5	50.0	62.5	50.0	12.5	25.0	25.0	75.0	75.0	62.5
4 / 2022		62.5	50.0	43.8	37.5	25.0	87.5	75.0	50.0	62.5	50.0	68.8	62.5
5 / 2023		25.0	25.0	25.0	37.5	43.8	43.8	25.0	62.5	43.8	62.5	37.5	12.5
6 / 2024		25.0	18.8	56.3	37.5	75.0	50.0	75.0	37.5	87.5			

(2) 一致指数 Coincident Index

年	月	1月	2月	3月	4月	5月	6月	7月	8月	9月	10月	11月	12月
H9 / 1997		60.0	80.0	70.0	80.0	50.0	60.0	20.0	30.0	60.0	60.0	40.0	20.0
10 / 1998		40.0	0.0	20.0	0.0	0.0	20.0	10.0	40.0	60.0	20.0	20.0	40.0
11 / 1999		40.0	20.0	40.0	40.0	80.0	40.0	80.0	60.0	70.0	60.0	60.0	80.0
12 / 2000		80.0	40.0	80.0	80.0	100.0	80.0	80.0	60.0	40.0	60.0	60.0	60.0
13 / 2001		100.0	80.0	20.0	20.0	20.0	0.0	20.0	20.0	60.0	60.0	0.0	0.0
14 / 2002		40.0	80.0	60.0	80.0	100.0	100.0	60.0	80.0	60.0	60.0	70.0	60.0
15 / 2003		80.0	100.0	100.0	80.0	60.0	40.0	80.0	100.0	100.0	100.0	60.0	60.0
16 / 2004		80.0	100.0	80.0	80.0	80.0	60.0	80.0	20.0	20.0	40.0	80.0	60.0
17 / 2005		80.0	70.0	80.0	80.0	60.0	60.0	60.0	80.0	40.0	60.0	80.0	100.0
18 / 2006		60.0	40.0	60.0	50.0	20.0	60.0	20.0	30.0	60.0	20.0	40.0	40.0
19 / 2007		80.0	80.0	30.0	60.0	60.0	60.0	40.0	60.0	40.0	60.0	60.0	40.0
20 / 2008		50.0	100.0	100.0	100.0	60.0	40.0	20.0	20.0	0.0	0.0	0.0	0.0
21 / 2009		0.0	0.0	0.0	20.0	40.0	40.0	80.0	80.0	100.0	100.0	100.0	40.0
22 / 2010		70.0	80.0	100.0	100.0	100.0	80.0	40.0	20.0	40.0	40.0	80.0	80.0
23 / 2011		100.0	80.0	60.0	60.0	40.0	80.0	60.0	60.0	80.0	80.0	40.0	40.0
24 / 2012		40.0	40.0	80.0	20.0	20.0	40.0	40.0	60.0	40.0	40.0	50.0	40.0
25 / 2013		60.0	80.0	80.0	100.0	40.0	100.0	100.0	60.0	100.0	100.0	100.0	80.0
26 / 2014		60.0	80.0	80.0	60.0	60.0	60.0	70.0	50.0	60.0	40.0	60.0	100.0
27 / 2015		50.0	60.0	20.0	60.0	60.0	80.0	80.0	40.0	80.0	60.0	40.0	20.0
28 / 2016		20.0	60.0	60.0	50.0	60.0	60.0	60.0	80.0	80.0	60.0	100.0	100.0
29 / 2017		100.0	100.0	80.0	80.0	60.0	80.0	60.0	40.0	40.0	40.0	60.0	40.0
30 / 2018		80.0	80.0	100.0	60.0	80.0	100.0	20.0	60.0	40.0	100.0	90.0	80.0
R1(H31) / 2019		60.0	40.0	0.0	20.0	0.0	70.0	60.0	20.0	50.0	40.0	0.0	20.0
2 / 2020		0.0	20.0	20.0	0.0	0.0	0.0	20.0	60.0	40.0	60.0	80.0	90.0
3 / 2021		100.0	100.0	80.0	100.0	100.0	80.0	80.0	40.0	60.0	80.0	60.0	80.0
4 / 2022		80.0	60.0	60.0	80.0	60.0	80.0	70.0	80.0	60.0	60.0	40.0	40.0
5 / 2023		30.0	40.0	20.0	40.0	0.0	0.0	20.0	10.0	60.0	60.0	60.0	10.0
6 / 2024		60.0	40.0	60.0	20.0	40.0	60.0	70.0	60.0	60.0			

(3) 遅行指数 Lagging Index

年	月	1月	2月	3月	4月	5月	6月	7月	8月	9月	10月	11月	12月
H9 / 1997		83.3	75.0	50.0	25.0	50.0	66.7	83.3	83.3	75.0	83.3	66.7	50.0
10 / 1998		66.7	66.7	66.7	0.0	16.7	16.7	33.3	16.7	8.3	50.0	50.0	33.3
11 / 1999		25.0	50.0	33.3	50.0	16.7	33.3	33.3	50.0	66.7	33.3	66.7	33.3
12 / 2000		66.7	33.3	75.0	83.3	66.7	66.7	50.0	33.3	33.3	41.7	33.3	66.7
13 / 2001		75.0	83.3	50.0	50.0	16.7	50.0	50.0	33.3	66.7	41.7	66.7	50.0
14 / 2002		33.3	33.3	16.7	33.3	66.7	66.7	50.0	58.3	41.7	16.7	50.0	33.3
15 / 2003		66.7	33.3	66.7	58.3	100.0	66.7	66.7	50.0	66.7	50.0	50.0	16.7
16 / 2004		58.3	50.0	66.7	41.7	58.3	50.0	83.3	83.3	91.7	75.0	83.3	66.7
17 / 2005		50.0	50.0	50.0	83.3	33.3	50.0	16.7	33.3	16.7	33.3	41.7	50.0
18 / 2006		50.0	50.0	41.7	50.0	50.0	83.3	50.0	50.0	33.3	50.0	50.0	58.3
19 / 2007		33.3	16.7	33.3	41.7	50.0	0.0	33.3	33.3	66.7	33.3	66.7	41.7
20 / 2008		100.0	66.7	66.7	33.3	83.3	83.3	83.3	66.7	58.3	33.3	58.3	50.0
21 / 2009		33.3	33.3	16.7	16.7	0.0	16.7	16.7	50.0	16.7	50.0	33.3	50.0
22 / 2010		50.0	50.0	83.3	50.0	66.7	50.0	50.0	33.3	66.7	66.7	83.3	83.3
23 / 2011		58.3	66.7	83.3	83.3	83.3	75.0	58.3	0.0	33.3	16.7	16.7	33.3
24 / 2012		50.0	33.3	66.7	33.3	50.0	33.3	66.7	50.0	66.7	66.7	58.3	41.7
25 / 2013		16.7	16.7	16.7	33.3	33.3	50.0	66.7	75.0	83.3	50.0	58.3	75.0
26 / 2014		83.3	50.0	66.7	66.7	41.7	58.3	50.0	50.0	33.3	16.7	16.7	50.0
27 / 2015		50.0	33.3	25.0	33.3	50.0	50.0	25.0	25.0	66.7	58.3	66.7	66.7
28 / 2016		50.0	25.0	33.3	41.7	66.7	83.3	75.0	66.7	50.0	66.7	41.7	66.7
29 / 2017		75.0	66.7	50.0	66.7	75.0	33.3	66.7	33.3	50.0	83.3	100.0	66.7
30 / 2018		50.0	66.7	58.3	50.0	16.7	16.7	83.3	66.7	83.3	41.7	33.3	33.3
R1(H31) / 2019		50.0	66.7	50.0	66.7	33.3	66.7	0.0	50.0	16.7	58.3	66.7	66.7
2 / 2020		50.0	25.0	33.3	33.3	50.0	16.7	66.7	58.3	16.7	33.3	8.3	33.3
3 / 2021		50.0	83.3	83.3	41.7	33.3	50.0	50.0	33.3	66.7	66.7	66.7	91.7
4 / 2022		83.3	50.0	66.7	100.0	66.7	83.3	50.0	66.7	66.7	100.0	83.3	83.3
5 / 2023		50.0	0.0	33.3	16.7	58.3	33.3	50.0	16.7	33.3	16.7	66.7	33.3
6 / 2024		50.0	25.0	50.0	83.3	75.0	66.7	100.0	80.0	60.0			

(注)DIの算出期間は昭和61(1986)年1月分以降であり、平成8(1996)年以前の数値についてはホームページを参照して下さい。

11 (参考) 累積DIグラフ (Cumulated Diffusion Indexes)

--- 先行指数 — 一致指数 — 遅行指数

