

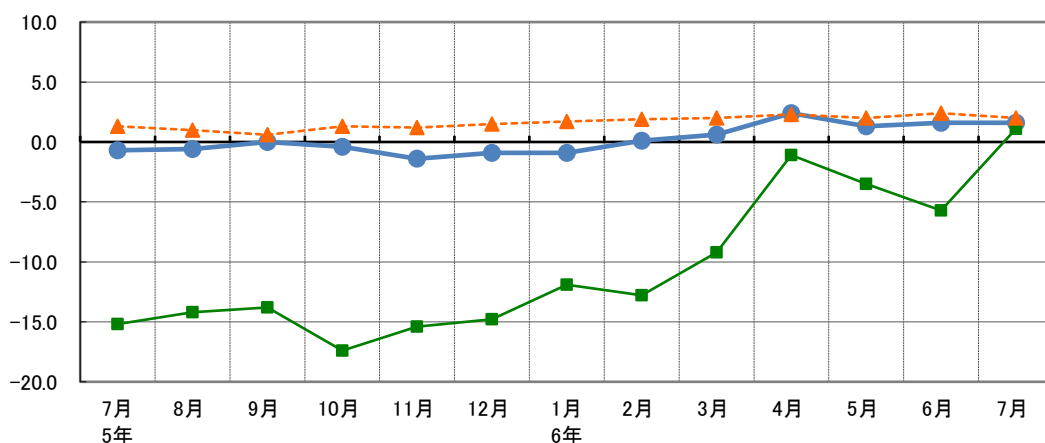
# 山口県の賃金、労働時間及び雇用の動き

—毎月勤労統計調査地方調査結果—

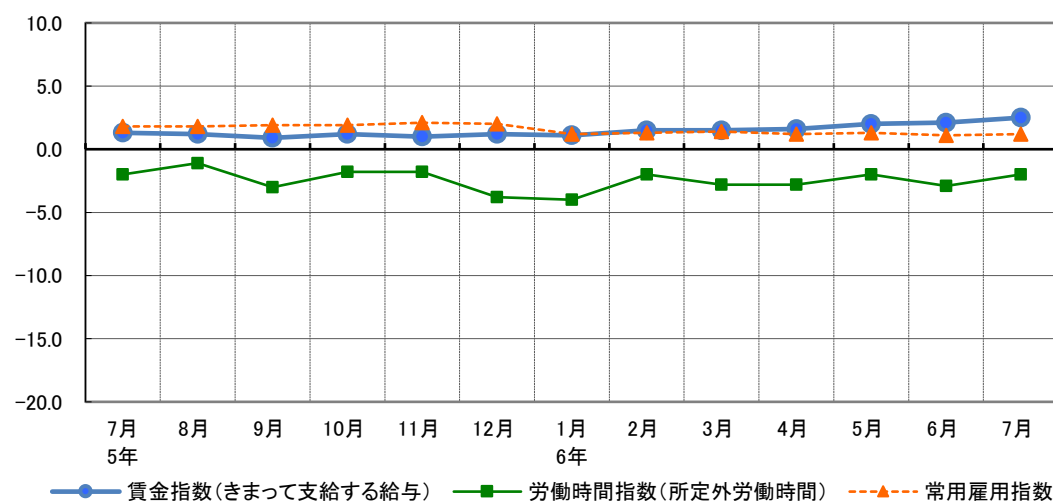
〈令和6年(2024年)7月分〉

前年同月比の推移 (調査産業計)

【山口県 事業所規模5人以上】



【全国 事業所規模5人以上】



統計は 一人ひとりの参加から



山口県総合企画部統計分析課

毎月勤労統計調査地方調査の説明、利用上の注意は  
P 15～16に掲載しています。

# 令和6年(2024年)7月の概要

## 主な動き(事業所規模5人以上)【前年同月比】

きまって支給する給与	前年同月比 1.6%増
所定外労働時間	前年同月比 1.1%増
常用労働者数	前年同月比 2.0%増

### 1 事業所規模5人以上

#### (1) 賃金の動き

今月の1人当たりの現金給与総額は、378,807円で、前年同月比 0.7%増であった。

このうち、きまって支給する給与は、254,693円で、前年同月比 1.6%増であり、特別に支払われた給与は、124,114円で、前年同月差 1,202円減であった。

また、きまって支給する給与のうち、所定内給与は、236,222円で、前年同月比 1.4%増であった。

なお、実質賃金は、前年同月比で現金給与総額が 2.4%減、きまって支給する給与が 1.4%減であった。

#### (2) 労働時間の動き

今月の1人当たりの総実労働時間は、141.6時間で、前年同月比 1.1%増であった。

このうち、所定内労働時間は、132.6時間で、前年同月比 1.1%増であり、所定外労働時間は、9.0時間で、前年同月比 1.1%増であった。

また、製造業の所定外労働時間は、14.5時間で、前年同月比 5.8%増であった。

#### (3) 雇用の動き

今月末の常用労働者数は、488,399人で、前年同月比 2.0%増であった。

このうち、パートタイム労働者の比率は、33.3%で、前年同月差 1.6ポイント増であった。

### 2 事業所規模30人以上

#### (1) 賃金の動き

今月の1人当たりの現金給与総額は、430,510円で、前年同月比 2.2%増であった。

このうち、きまって支給する給与は、277,507円で、前年同月比 2.3%増であり、特別に支払われた給与は、153,003円で、前年同月差 3,189円増であった。

また、きまって支給する給与のうち、所定内給与は、251,879円で、前年同月比 1.3%増であった。

なお、実質賃金は、前年同月比で現金給与総額が 1.0%減、きまって支給する給与が 0.9%減であった。

#### (2) 労働時間の動き

今月の1人当たりの総実労働時間は、144.6時間で、前年同月比 0.7%増であった。

このうち、所定内労働時間は、134.0時間で、前年同月比 0.4%増であり、所定外労働時間は、10.6時間で、前年同月比 5.0%増であった。

また、製造業の所定外労働時間は、15.5時間で、前年同月比 6.1%増であった。

#### (3) 雇用の動き

今月末の常用労働者数は、278,261人で、前年同月比 0.5%増であった。

このうち、パートタイム労働者の比率は、30.0%で、前年同月差 1.7ポイント増であった。

# 1 事業所規模 5人以上

## ○ 賃 金

産 業	現金給与総額		きまって支給する				特別に支払われた			
			給 与		所定内給与		所定外給与		給 与	
	前年同月比		前年同月比		前年同月比		前年同月比		前年同月比	
	円	%	円	%	円	%	円	%	円	円
調査産業計	378 807	0.7	254 693	1.6	236 222	1.4	18 471	3.9	124 114	△ 1 202
建設業	541 629	20.5	353 144	5.6	331 349	7.6	21 795	△ 16.9	188 485	73 575
製造業	556 295	0.9	340 226	7.5	301 891	6.8	38 335	12.9	216 069	△ 18 831
電気・ガス・熱供給・水道業	451 892	1.9	438 221	4.6	394 967	4.8	43 254	2.5	13 671	△ 10 313
情報通信業	482 198	△ 25.6	286 302	7.9	273 273	7.4	13 029	15.8	195 896	△ 186 641
運輸業、郵便業	417 665	0.1	272 152	△ 1.9	229 957	△ 6.3	42 195	32.3	145 513	5 531
卸売業、小売業	300 203	△ 0.5	198 575	△ 0.4	191 227	0.6	7 348	△ 20.0	101 628	△ 1 068
金融業、保険業	483 332	3.4	346 733	7.1	327 156	7.0	19 577	10.4	136 599	△ 7 305
不動産業、物品賃貸業	372 725	△ 7.3	240 850	△ 5.9	221 499	△ 5.4	19 351	△ 11.4	131 875	△ 14 011
学術研究、専門・技術サービス業	456 301	△ 9.3	322 907	1.1	296 981	4.4	25 926	△ 26.1	133 394	△ 50 300
宿泊業、飲食サービス業	133 643	8.3	117 850	6.3	113 891	6.0	3 959	14.8	15 793	3 330
生活関連サービス業、娯楽業	211 137	△ 5.9	169 468	△ 7.3	163 366	△ 7.3	6 102	△ 8.6	41 669	370
教育、学習支援業	318 883	13.1	264 317	1.1	261 368	2.4	2 949	△ 50.1	54 566	33 998
医療、福祉	362 742	5.5	234 697	△ 3.1	221 819	△ 3.6	12 878	6.5	128 045	26 368
サービス業(他に分類されないもの)	311 182	△ 17.0	244 586	5.1	226 360	3.9	18 226	22.5	66 596	△ 75 541

## ○ 労働時間数

産 業	出勤日数		総実労働時間				所定内労働時間				所定外労働時間				雇用		労働異動	
			前年同月差		前年同月比		前年同月比		前年同月比		前年同月比		前年同月比		入職率	離職率		
	日	日	時間	%	時間	%	時間	%	時間	%	人	%	%	ポイント				
調査産業計	18.6	△ 0.1	141.6	1.1	132.6	1.1	9.0	1.1	488 399	2.0	33.3	1.6	1.56	1.13				
建設業	21.8	1.1	174.1	5.4	164.8	7.4	9.3	△ 19.8	28 394	△ 2.2	5.2	0.1	1.60	1.46				
製造業	19.8	0.0	163.4	1.5	148.9	1.0	14.5	5.8	92 246	0.3	12.0	0.5	1.20	0.65				
電気・ガス・熱供給・水道業	19.9	1.5	157.2	6.9	147.0	10.6	10.2	△ 28.2	2 523	△ 0.3	7.7	0.1	1.36	0.12				
情報通信業	19.1	△ 0.5	153.7	3.2	145.4	3.8	8.3	△ 6.7	3 771	△ 0.1	14.6	△ 0.6	0.05	0.32				
運輸業、郵便業	19.8	△ 0.5	171.8	2.2	149.6	1.8	22.2	5.1	29 576	△ 1.6	20.5	3.8	1.02	1.08				
卸売業、小売業	18.4	△ 0.4	126.2	△ 2.7	121.4	△ 1.7	4.8	△ 21.3	87 895	0.7	56.1	5.2	1.77	0.97				
金融業、保険業	19.8	0.4	155.3	3.6	143.3	2.3	12.0	20.0	9 756	13.8	7.4	4.4	0.06	0.73				
不動産業、物品賃貸業	18.8	△ 0.1	150.4	△ 1.1	140.0	0.1	10.4	△ 13.4	6 107	15.7	22.7	△ 6.4	2.39	0.47				
学術研究、専門・技術サービス業	19.5	0.1	162.4	△ 0.9	149.5	1.5	12.9	△ 22.7	11 324	2.9	9.7	2.7	0.33	0.76				
宿泊業、飲食サービス業	15.3	0.1	95.6	4.4	92.6	5.8	3.0	△ 26.9	41 877	10.3	73.5	△ 10.9	3.86	3.25				
生活関連サービス業、娯楽業	16.0	△ 2.0	118.5	△ 5.9	107.2	△ 10.4	11.3	79.3	12 287	9.5	61.7	10.1	2.59	0.24				
教育、学習支援業	14.8	△ 1.5	120.7	2.9	108.9	△ 1.5	11.8	71.1	29 050	0.5	39.8	3.4	0.23	0.30				
医療、福祉	18.6	0.2	136.4	1.6	132.8	2.0	3.6	△ 10.0	96 918	2.0	33.1	2.2	1.45	1.19				
サービス業(他に分類されないもの)	19.4	0.4	148.0	3.6	138.1	2.6	9.9	19.2	31 643	△ 1.5	26.9	△ 0.5	1.78	1.46				

## ○雇用、労働異動

## ○ 賃金・労働時間・常用雇用指数(令和2年=100)及びパートタイム労働者比率の推移(調査産業計)

年 月	現金給与総額				きまって支給する給与				総実労働時間		所定外労働時間		常用雇用		パートタイム労働者比率	
	名目賃金		実質賃金		名目賃金		実質賃金		前年同月比		前年同月比		前年同月比		前年同月比	
	指数	前年同月比	指数	前年同月比	指数	前年同月比	指数	前年同月比	指数	前年同月比	指数	前年同月比	指数	前年同月比	指数	前年同月比
令和元年	98.2	△ 2.3	98.5	△ 3.3	98.7	△ 2.0	99.0	△ 3.1	102.9	△ 2.8	112.6	△ 4.3	100.1	0.4	28.9	1.0
2年	100.0	1.8	100.0	1.4	100.0	1.3	100.0	1.0	100.0	△ 2.9	100.0	△ 11.2	100.0	△ 0.1	29.4	0.5
3年	102.5	2.6	102.3	2.3	101.6	1.6	101.4	1.4	101.3	1.4	105.0	5.1	99.1	△ 0.9	28.6	△ 0.8
4年	104.7	2.1	101.4	△ 0.9	104.5	2.9	101.2	△ 0.2	101.1	△ 0.2	109.6	4.4	99.3	0.2	29.3	0.7
5年	103.4	△ 1.2	96.6	△ 4.7	103.9	△ 0.6	97.1	△ 4.1	99.3	△ 1.8	96.2	△ 12.2	100.3	1.0	32.2	2.9
5年 7月	129.4	△ 0.9	120.9	△ 4.3	104.4	△ 0.7	97.6	△ 3.9	100.9	△ 3.0	95.7	△ 15.2	100.8	1.3	32.3	3.0
8月	89.7	△ 1.4	83.8	△ 4.4	104.0	△ 0.6	97.1	△ 3.7	96.9	△ 2.1	91.4	△ 14.2	100.5	1.0	30.9	1.3
9月	87.3	△ 1.4	81.2	△ 4.4	104.0	0.0	96.7	△ 3.0	99.9	△ 0.8	94.6	△ 13.8	100.3	0.6	31.6	1.8
10月	87.2	△ 0.6	80.4	△ 3.6	105.1	△ 0.4	96.9	△ 3.4	101.5	△ 0.9	96.8	△ 17.4	101.0	1.3	31.9	2.2
11月	93.7	0.9	86.3	△ 2.2	104.3	△ 1.4	96.0	△ 4.5	100.1	△ 2.9	94.6	△ 15.4	101.2	1.2	32.2	2.4
12月	175.0	△ 4.6	161.4	△ 7.0	103.6	△ 0.9	95.6	△ 3.3	99.0	△ 1.9	92.5	△ 14.8	101.5	1.5	32.8	2.4
6年 1月	87.6	△ 0.8	80.7	△ 2.8	102.6	△ 0.9	94.5	△ 2.9	92.0	△ 2.5	87.1	△ 11.9	101.7	1.7	34.1	2.4
2月	85.9	0.2	79.2	△ 2.5	103.0	0.1	94.9	△ 2.7	96.1	△ 1.1	88.2	△ 12.8	101.5	1.9	33.8	1.9
3月	91.6	△ 0.9	84.4	△ 3.4	104.9	0.6	96.7	△ 1.9	98.6	△ 2.5	95.7	△ 9.2	100.5	2.0	33.7	1.6
4月	92.5	3.5	84.6	0.6	107.2	2.4	98.1	△ 0.4	102.3	0.1	97.8	△ 1.1	102.2	2.3	33.0	1.2
5月	89.1	△ 1.4	80.9	△ 4.6	104.6	1.3	95.0	△ 2.0	97.3	0.6	88.2	△ 3.5	102.5	2.0	33.9	1.8
6月	144.7	6.9	131.3	3.4	106.2	1.6	96.4	△ 1.6	99.1	△ 4.1	88.2	△ 5.7	102.5	2.4	33.9	1.7
7月	130.7	0.7	118.4	△ 2.4	106.6	1.6	96.6	△ 1.4	102.5	1.1	96.8	1.1	102.8	2.0	33.3	1.6

(注)

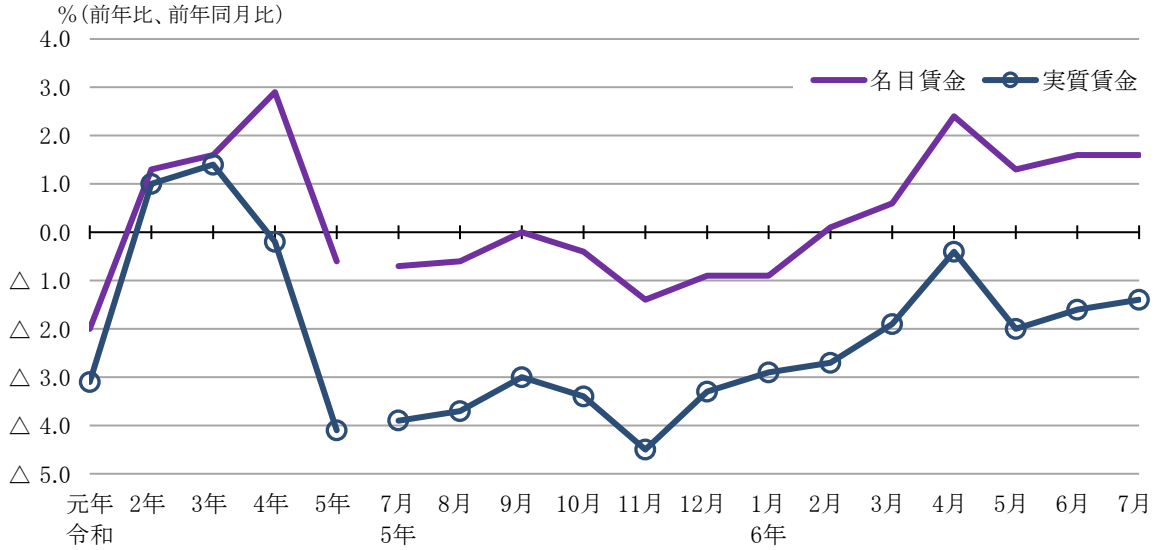
1 パートタイム労働者比率 :  $\frac{\text{当月パートタイム労働者数}}{\text{本月末推計常用労働者数}} \times 100$

2 入(離)職率 :  $\frac{\text{当月推計増加(減少)常用労働者数}}{\text{前月末推計常用労働者数}} \times 100$

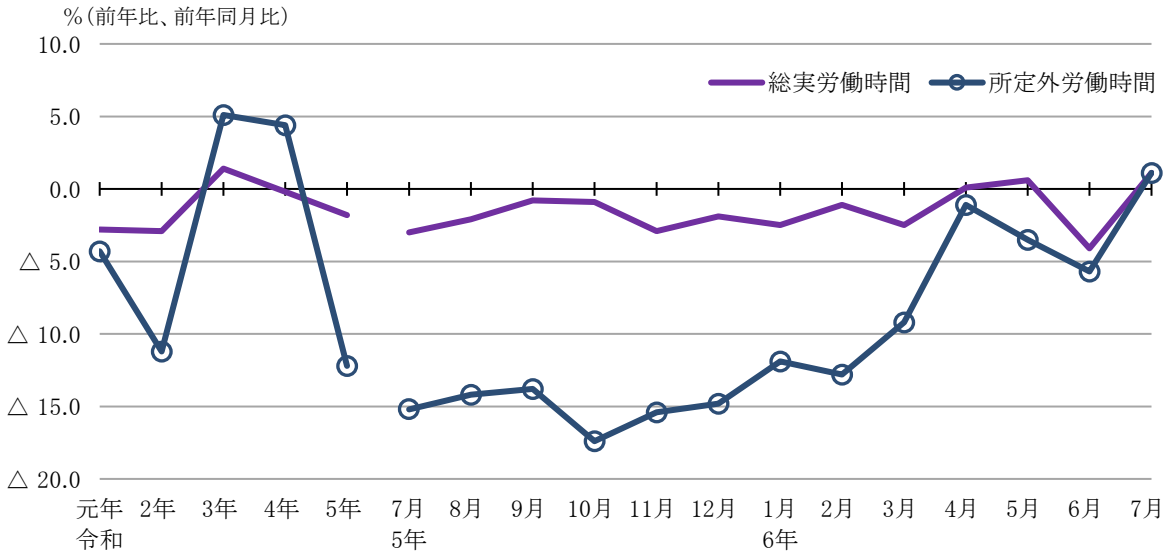
※前月末推計常用労働者数は、当月の集計事業所の「前調査期間末日の常用労働者数」から推計したものである。

3 実質賃金指数 :  $\frac{\text{名目賃金指数}}{\text{山口市の消費者物価指数(持家の帰属家賃を除く総合)}} \times 100$

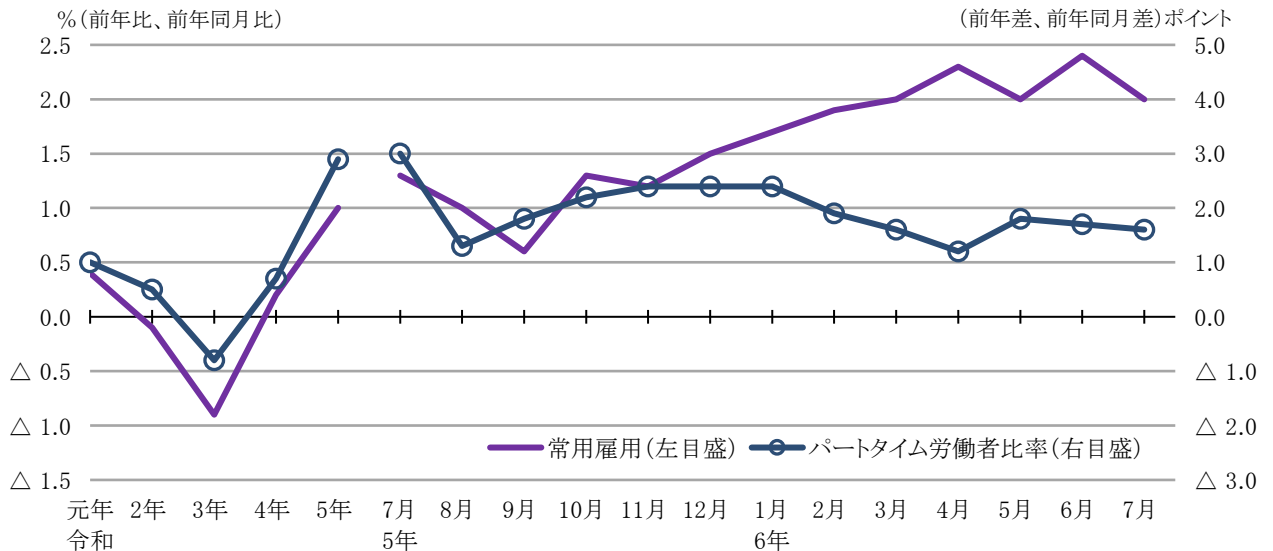
きまって支給する給与の動き 労働者全体(事業所規模5人以上)



労働時間の動き 労働者全体(事業所規模5人以上)



常用雇用、パートタイム労働者比率の動き 労働者全体(事業所規模5人以上)



## 2 事業所規模 30人以上

### ○ 賃 金

産 業	現金給与総額		きまって支給する				特別に支払われた			
			給 与		所定内給与		所定外給与		給 与	
	前年同月比		前年同月比		前年同月比		前年同月比		前年同月比	
	円	%	円	%	円	%	円	%	円	円
調査産業計	430 510	2.2	277 507	2.3	251 879	1.3	25 628	12.9	153 003	3 189
建設業	742 916	38.8	403 301	7.1	354 887	7.7	48 414	2.9	339 615	180 812
製造業	598 936	1.8	358 190	9.1	315 730	8.7	42 460	12.9	240 746	△ 19 481
電気・ガス・熱供給・水道業	480 872	△ 1.4	477 190	△ 1.6	415 852	△ 2.7	61 338	7.8	3 682	732
情報通信業	658 638	△ 2.3	314 109	8.1	301 422	8.3	12 687	3.7	344 529	△ 38 872
運輸業、郵便業	466 669	34.7	289 503	5.4	241 647	0.7	47 856	37.5	177 166	105 675
卸売業、小売業	233 471	△ 13.3	177 986	4.4	170 671	3.5	7 315	29.9	55 485	△ 42 954
金融業、保険業	465 585	△ 23.5	343 558	△ 10.3	320 792	△ 9.1	22 766	△ 24.3	122 027	△ 103 195
不動産業、物品賃貸業	510 014	11.0	266 808	△ 8.8	244 229	△ 6.8	22 579	△ 26.3	243 206	76 101
学術研究、専門・技術サービス業	447 321	△ 9.2	376 474	10.4	337 444	11.5	39 030	1.9	70 847	△ 81 138
宿泊業、飲食サービス業	118 669	△ 14.7	102 908	△ 11.5	98 470	△ 10.1	4 438	△ 33.1	15 761	△ 7 167
生活関連サービス業、娯楽業	223 240	△ 6.4	158 939	△ 8.1	151 775	△ 9.7	7 164	51.7	64 301	△ 1 326
教育、学習支援業	314 302	1.3	237 665	△ 19.2	233 374	△ 18.3	4 291	△ 51.2	76 637	60 446
医療、福祉	439 411	12.4	265 615	△ 0.9	247 749	△ 1.5	17 866	8.4	173 796	50 713
サービス業(他に分類されないもの)	258 867	△ 31.8	224 297	△ 0.6	205 264	△ 4.0	19 033	62.0	34 570	△ 119 136

### ○ 労働時間数

産 業	出勤日数		総実労働時間				所定内労働時間				所定外労働時間				雇用		労働異動	
			前年同月差		前年同月比		前年同月比		前年同月比		前年同月比		前年同月比		前年同月比			
	日	日	時間	%	時間	%	時間	%	時間	%	人	%	ポイント	入職率	離職率			
調査産業計	18.5	△ 0.2	144.6	0.7	134.0	0.4	10.6	5.0	278 261	0.5	30.0	1.7	1.41	1.14				
建設業	21.0	0.4	183.4	4.8	163.9	4.8	19.5	5.4	7 106	△ 7.9	4.5	0.1	4.97	4.73				
製造業	19.8	0.1	164.5	1.6	149.0	1.2	15.5	6.1	78 387	0.4	10.5	0.8	1.21	0.71				
電気・ガス・熱供給・水道業	20.1	1.9	162.9	9.6	149.5	11.3	13.4	△ 6.3	1 632	△ 1.5	2.9	1.7	2.13	0.13				
情報通信業	20.0	0.2	160.8	0.5	154.6	1.2	6.2	△ 12.6	2 142	△ 2.1	7.2	△ 1.3	0.09	0.56				
運輸業、郵便業	19.5	△ 0.6	177.0	7.4	153.6	6.0	23.4	18.8	20 767	△ 0.4	15.1	△ 6.4	0.95	0.61				
卸売業、小売業	18.1	0.1	117.7	1.2	112.8	0.9	4.9	8.8	36 565	0.7	70.0	0.5	1.80	1.19				
金融業、保険業	19.7	0.2	157.3	△ 2.6	143.2	△ 0.9	14.1	△ 17.5	4 834	43.3	7.8	1.9	0.12	0.43				
不動産業、物品賃貸業	19.8	△ 0.2	165.4	△ 4.6	149.9	△ 1.9	15.5	△ 25.1	1 455	25.7	19.3	6.8	0.96	0.83				
学術研究、専門・技術サービス業	19.4	△ 0.2	172.4	1.1	152.0	0.2	20.4	8.0	6 009	3.5	6.1	1.9	0.62	0.70				
宿泊業、飲食サービス業	13.9	△ 0.8	82.6	△ 11.8	79.3	△ 10.6	3.3	△ 34.0	11 987	7.8	84.2	3.1	3.78	2.71				
生活関連サービス業、娯楽業	16.7	△ 1.1	110.7	△ 6.9	105.1	△ 8.0	5.6	24.4	4 664	△ 0.9	56.3	3.9	0.39	0.62				
教育、学習支援業	13.0	△ 3.4	103.7	△ 17.4	96.2	△ 18.9	7.5	7.3	19 019	1.1	49.5	20.2	0.31	0.14				
医療、福祉	19.0	0.6	142.9	3.7	138.6	4.0	4.3	△ 4.5	60 074	△ 2.2	25.3	0.5	1.17	1.41				
サービス業(他に分類されないもの)	18.7	0.1	139.9	0.0	130.3	△ 0.5	9.6	10.3	20 863	0.5	35.7	1.0	2.12	1.93				

### ○雇用、労働異動

産 業	出勤日数		総実労働時間				所定内労働時間				所定外労働時間				雇用		労働異動	
			前年同月差		前年同月比		前年同月比		前年同月比		前年同月比		前年同月比		前年同月比			
	日	日	時間	%	時間	%	時間	%	時間	%	人	%	ポイント	入職率	離職率			
調査産業計	18.5	△ 0.2	144.6	0.7	134.0	0.4	10.6	5.0	278 261	0.5	30.0	1.7	1.41	1.14				
建設業	21.0	0.4	183.4	4.8	163.9	4.8	19.5	5.4	7 106	△ 7.9	4.5	0.1	4.97	4.73				
製造業	19.8	0.1	164.5	1.6	149.0	1.2	15.5	6.1	78 387	0.4	10.5	0.8	1.21	0.71				
電気・ガス・熱供給・水道業	20.1	1.9	162.9	9.6	149.5	11.3	13.4	△ 6.3	1 632	△ 1.5	2.9	1.7	2.13	0.13				
情報通信業	20.0	0.2	160.8	0.5	154.6	1.2	6.2	△ 12.6	2 142	△ 2.1	7.2	△ 1.3	0.09	0.56				
運輸業、郵便業	19.5	△ 0.6	177.0	7.4	153.6	6.0	23.4	18.8	20 767	△ 0.4	15.1	△ 6.4	0.95	0.61				
卸売業、小売業	18.1	0.1	117.7	1.2	112.8	0.9	4.9	8.8	36 565	0.7	70.0	0.5	1.80	1.19				
金融業、保険業	19.7	0.2	157.3	△ 2.6	143.2	△ 0.9	14.1	△ 17.5	4 834	43.3	7.8	1.9	0.12	0.43				
不動産業、物品賃貸業	19.8	△ 0.2	165.4	△ 4.6	149.9	△ 1.9	15.5	△ 25.1	1 455	25.7	19.3	6.8	0.96	0.83				
学術研究、専門・技術サービス業	19.4	△ 0.2	172.4	1.1	152.0	0.2	20.4	8.0	6 009	3.5	6.1	1.9	0.62	0.70				
宿泊業、飲食サービス業	13.9	△ 0.8	82.6	△ 11.8	79.3	△ 10.6	3.3	△ 34.0	11 987	7.8	84.2	3.1	3.78	2.71				
生活関連サービス業、娯楽業	16.7	△ 1.1	110.7	△ 6.9	105.1	△ 8.0	5.6	24.4	4 664	△ 0.9	56.3	3.9	0.39	0.62				
教育、学習支援業	13.0	△ 3.4	103.7	△ 17.4	96.2	△ 18.9	7.5	7.3	19 019	1.1	49.5	20.2	0.31	0.14				
医療、福祉	19.0	0.6	142.9	3.7	138.6	4.0	4.3	△ 4.5	60 074	△ 2.2	25.3	0.5	1.17	1.41				
サービス業(他に分類されないもの)	18.7	0.1	139.9	0.0	130.3	△ 0.5	9.6	10.3	20 863	0.5	35.7	1.0	2.12	1.93				

### ○ 賃金・労働時間・常用雇用指数(令和2年=100)及びパートタイム労働者比率の推移(調査産業計)

年 月	現金給与総額				きまって支給する給与				総実労働時間		所定外労働時間		常用雇用		パートタイム労働者比率	
	名目賃金		実質賃金		名目賃金		実質賃金		前年同月比		前年同月比		前年同月比		前年同月比	
	指数	前年同月比	指数	前年同月比	指数	前年同月比	指数	前年同月比	指数	前年同月比	指数	前年同月比	指数	前年同月比	ポイント	前年同月比
令和元年	101.1	△ 2.9	101.4	△ 4.0	101.3	△ 2.8	101.6	△ 3.9	103.8	△ 2.7	115.5	△ 4.3	99.9	1.6	22.8	0.1
2年	100.0	△ 1.1	100.0	△ 1.3	100.0	△ 1.3	100.0	△ 1.5	100.0	△ 3.6	100.0	△ 13.4	100.0	0.1	23.5	0.7
3年	106.2	6.3	106.0	6.0	104.6	4.7	104.4	4.4	102.4	2.4	108.3	8.4	99.2	△ 0.8	23.0	△ 0.5
4年	107.8	1.5	104.4	△ 1.5	107.1	2.4	103.7	△ 0.7	101.5	△ 0.9	109.5	1.1	99.3	0.2	24.2	1.2
5年	107.7	△ 0.1	100.7	△ 3.5	107.8	0.7	100.7	△ 2.9	100.2	△ 1.3	97.3	△ 11.1	99.2	△ 0.2	26.8	2.6
5年 7月	135.0	1.0	126.2	△ 2.3	107.5	0.4	100.5	△ 3.0	101.4	△ 2.1	95.3	△ 15.0	99.6	△ 0.3	27.1	2.6
8月	89.5	△ 0.7	83.6	△ 3.7	107.6	△ 0.3	100.5	△ 3.3	98.5	△ 0.9	95.3	△ 9.8	99.2	△ 0.4	26.0	2.0
9月	88.0	△ 0.6	81.9	△ 3.5	107.4	0.5	99.9	△ 2.5	99.9	△ 1.2	96.3	△ 12.7	99.0	△ 0.6	27.1	2.5
10月	87.8	0.0	80.9	△ 3.1	108.4	0.3	99.9	△ 2.8	102.0	△ 0.2	99.1	△ 14.5	99.3	△ 0.2	27.2	2.9
11月	93.7	3.9	86.3	0.7	108.6	0.1	100.0	△ 2.9	101.5	△ 1.6	97.2	△ 13.3	99.2	△ 0.4	27.0	2.6
12月	195.0	△ 5.0	179.9	△ 7.4	108.2	0.6	99.8	△ 2.0	99.8	△ 1.5	95.3	△ 15.0	99.0	△ 0.5	27.0	2.1
6年 1月	86.4	△ 1.5	79.6	△ 3.4	103.6	△ 2.3	95.4	△ 4.2	93.2	△ 1.8	92.5	△ 5.7	99.4	△ 0.2	30.3	2.8
2月	83.8	△ 2.1	77.2	△ 4.9	103.6	△ 1.3	95.5	△ 4.1	95.4	△ 2.0	90.7	△ 9.3	99.3	0.0	30.0	2.3
3月	90.8	△ 1.4	83.7	△ 3.8	106.6	0.3	98.2	△ 2.3	99.5	△ 2.2	100.9	△ 4.5	97.6	0.0	29.4	2.1
4月	92.1	3.0	84.3	0.2	109.4	2.2	100.1	△ 0.5	103.2	0.5	106.5	7.5	99.9	0.6	28.6	0.8
5月	87.8	△ 3.8	79.7	△ 6.9	105.9	0.6	96.2	△ 2.5	98.7	1.8	94.4	5.2	100.0	0.6	29.8	1.9
6月	157.1	6.7	142.6	3.3	108.0	1.7	98.0	△ 1.6	99.2	△ 3.9	92.5	3.1	99.8	0.3	29.9	1.5
7月	134.9	2.2	122.2	△ 1.0	108.1	2.3	97.9	△ 0.9	101.7	0.7	99.1	5.0	100.1	0.5	30.0	1.7

(注)

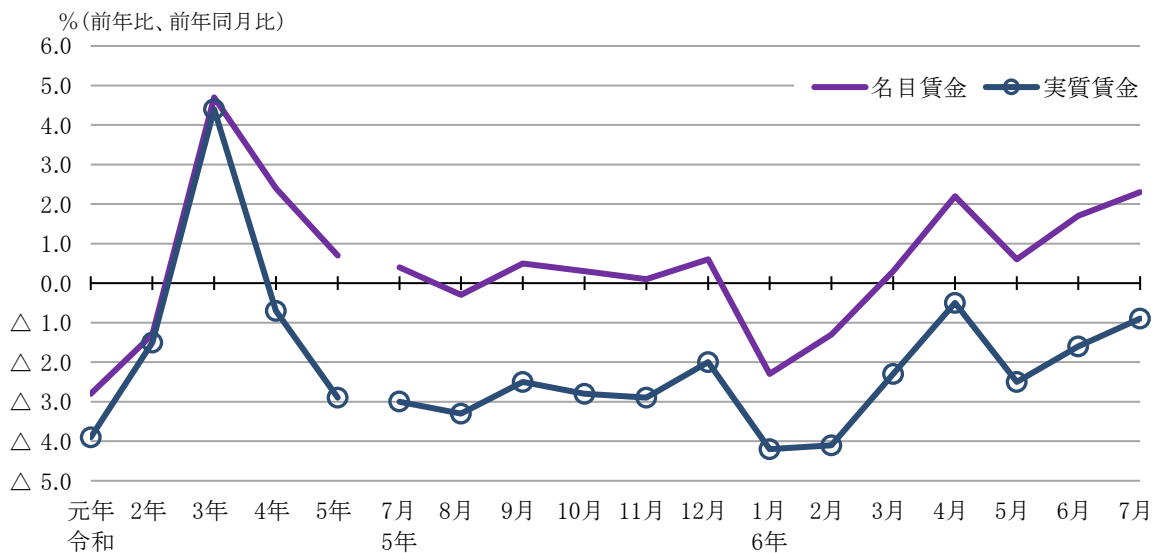
1 パートタイム労働者比率 :  $\frac{\text{当月パートタイム労働者数}}{\text{本月末推計常用労働者数}} \times 100$

2 入(離)職率 :  $\frac{\text{当月推計増加(減少)常用労働者数}}{\text{前月末推計常用労働者数}} \times 100$

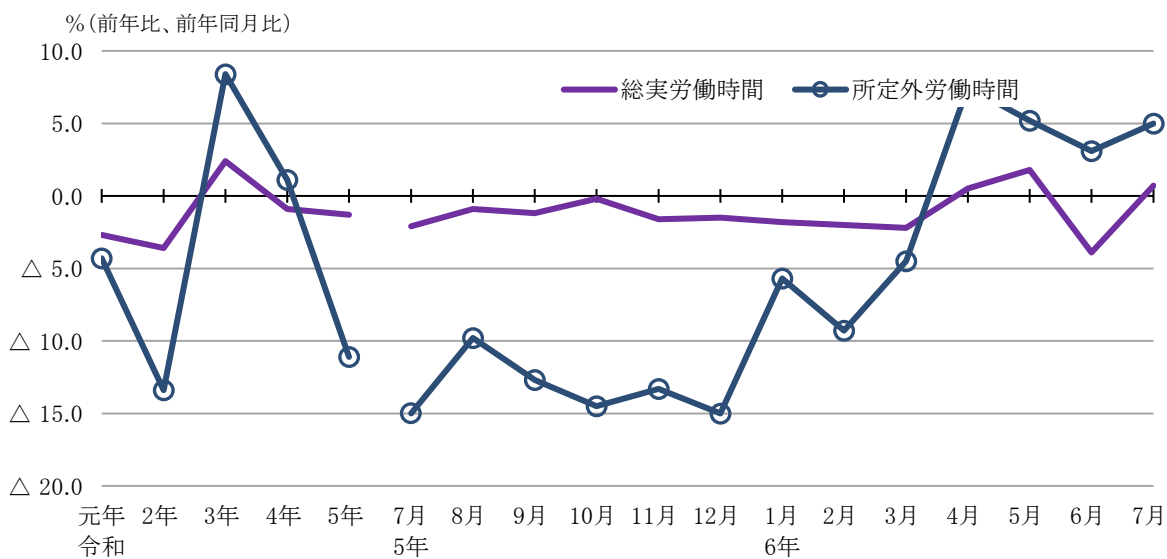
※前月末推計常用労働者数は、当月の集計事業所の「前調査期間末日の常用労働者数」から推計したものである。

3 実質賃金指数 :  $\frac{\text{名目賃金指数}}{\text{山口市の消費者物価指数(持家の帰属家賃を除く総合)}} \times 100$

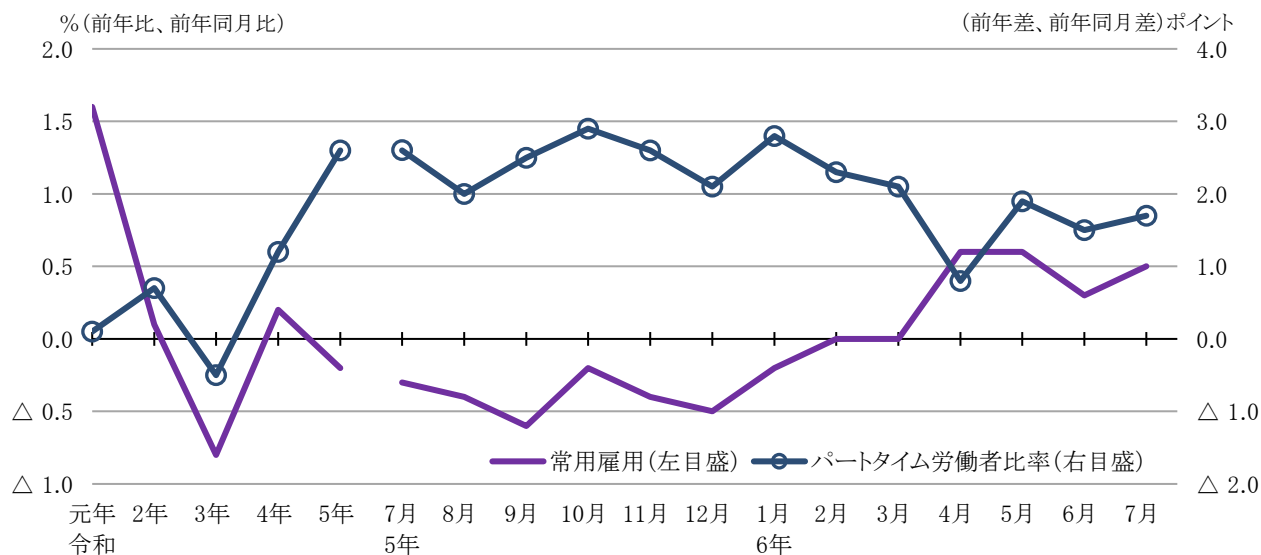
### きまって支給する給与の動き 労働者全体(事業所規模30人以上)



### 労働時間の動き 労働者全体(事業所規模30人以上)



### 常用雇用、パートタイム労働者比率の動き 労働者全体(事業所規模30人以上)



統計表  
第1表 産業、性別常用労働者の一人平均月間現金給与額

令和6年(2024年)7月  
事業所規模5人以上

業 産	計						男			女		
	現金給与総額	きまつて支給する給与	所定内給与	超過労働給与	特別に支払われた給与	現金給与総額	きまつて支給する給与	特別に支払われた給与	現金給与総額	きまつて支給する給与	特別に支払われた給与	
TL 調査業	378 807	254 693	236 222	18 471	124 114	491 361	320 337	171 024	255 757	182 928	72 829	
D 建設業	541 629	353 144	331 349	21 795	188 485	558 401	371 892	186 509	454 574	255 830	198 744	
E 製造業	556 295	340 226	301 891	38 335	216 069	632 022	379 770	252 252	304 803	208 900	95 903	
F 電気・ガス・熱供給・水道業	451 892	438 221	394 967	43 254	13 671	467 437	451 976	15 461	333 952	333 856	96	
G 情報通信業	482 198	286 302	273 273	13 029	195 896	598 120	327 939	270 181	353 378	240 032	113 346	
H 運輸業、郵便業	417 665	272 152	229 957	42 195	145 513	471 821	302 490	169 331	245 359	175 626	69 733	
I 卸売業、小売業	300 203	198 575	191 227	7 348	101 628	448 816	273 601	175 215	173 070	134 393	38 677	
J 金融業、保険業	483 332	346 733	327 156	19 577	136 599	694 961	471 271	223 690	347 225	266 638	80 587	
K 不動産業、物品賃貸業	372 725	240 850	221 499	19 351	131 875	451 233	299 872	151 361	289 250	178 094	111 156	
L 学術研究、専門・技術サービス業	456 301	322 907	296 981	25 926	133 394	522 652	379 634	143 018	365 960	245 670	120 290	
M 宿泊業、飲食サービス業	133 643	117 850	113 891	3 959	15 793	169 814	141 817	27 997	115 785	106 017	9 768	
N 生活関連サービス業、娯楽業	211 137	169 468	163 366	6 102	41 669	265 069	208 892	56 177	152 661	126 723	25 938	
O 教育、学習支援業	318 883	264 317	261 368	2 949	54 566	384 011	307 694	76 317	255 420	222 049	33 371	
P 医療業、福祉	362 742	234 697	221 819	12 878	128 045	467 219	298 741	168 478	332 509	216 164	116 345	
R サービス業(他に分類されないもの)	311 182	244 586	226 360	18 226	66 596	376 655	289 739	86 916	198 488	166 867	31 621	
E09_10 繊維工業	265 633	217 857	207 539	10 318	47 776	389 791	298 407	91 384	162 949	151 239	11 710	
E11 繊維工業	343 844	289 177	265 454	23 723	54 667	412 871	386 737	26 134	272 154	187 851	84 303	
E14 パルプ・紙	326 954	311 234	275 675	35 559	15 720	371 048	357 354	13 694	186 578	164 409	22 169	
E15 印刷・関連連業	281 396	257 032	252 649	4 383	24 364	323 205	294 547	28 658	217 078	199 319	17 759	
E16,E17 化学、石油・石炭	896 239	445 186	397 058	48 128	451 053	946 155	465 031	481 124	602 251	328 308	273 943	
E19 コム製品	459 044	367 785	323 063	44 722	91 619	473 286	387 508	85 778	360 501	227 274	133 227	
E21 窯業・土石製品	457 013	357 176	314 591	42 585	99 837	464 878	373 810	91 068	404 378	245 850	158 528	
E22 鉄鋼業	479 438	436 290	376 258	60 032	43 148	493 989	452 579	41 410	347 979	289 122	58 857	
E24 金属製品製造業	494 979	310 792	286 508	24 284	184 187	523 060	327 024	196 036	346 916	225 204	121 712	
E28 電子・デバイス	498 408	330 368	292 585	37 783	168 040	584 939	387 210	197 729	313 511	208 909	104 602	
E31 輸送用機械器具	658 462	348 015	288 695	59 320	310 447	696 908	362 396	334 512	386 835	246 414	140 421	
E31 E一括分1	501 618	317 824	273 411	44 413	183 794	575 213	357 439	217 774	301 962	210 351	91 611	
E32 E一括分2	532 481	258 650	240 117	18 533	273 831	653 496	301 534	351 962	283 702	170 491	113 211	
E33 E一括分3	607 001	348 959	316 498	32 461	258 042	637 161	365 349	271 812	426 121	250 662	175 459	
I-1 卸売業	458 978	318 241	303 215	15 026	140 737	503 576	347 403	156 173	320 874	227 937	92 937	
I-2 小売業	259 488	167 889	162 510	5 379	91 599	421 278	402 487	184 791	158 016	124 866	33 150	
M75 宿泊業	190 009	160 694	153 755	6 939	29 315	265 095	220 964	44 131	136 272	117 560	18 712	
MS M一括分	121 563	108 668	105 348	3 320	12 895	142 511	119 137	23 374	112 066	103 922	8 144	
P83 医療業	489 144	282 549	264 514	18 035	206 595	684 254	388 878	295 376	433 131	252 023	181 108	
PS P一括分	248 631	191 498	183 276	8 222	57 133	273 570	218 317	55 253	241 362	183 681	57 681	

(注) P一括分とは製造業中分類のうち表章産業以外を一括表示したものとおり。

E一括分1：E12木材・木製品製造業(家具を除く)、E13家具・装備品製造業、E18プラスチック製品製造業、E23非鉄金属製造業、E32,20その他の他の製造業、なめし革・同製品・毛皮製造業

E一括分2：E29電気機械器具製造業、E30情報通信機械器具製造業

E一括分3：E25はん用機械器具製造業、E26生産用機械器具製造業、E27業務用機械器具製造業

M一括分とは宿泊業、飲食サービス業中分類のうち表章産業以外を一括表示したものである。

P一括分とは医療、福祉中分類のうち表章産業以外を一括表示したものである。



第2表 産業、性別常用労働者の一人平均月間出勤日数及び実労働時間

令和6年(2024年)7月  
事業所規模5人以上

産 業	計				男				女			
	出勤日数	総実労働時間	所定内労働時間	所定外労働時間	出勤日数	総実労働時間	所定内労働時間	所定外労働時間	出勤日数	総実労働時間	所定内労働時間	所定外労働時間
	(日)	(時間)	(時間)	(時間)	(日)	(時間)	(時間)	(時間)	(日)	(時間)	(時間)	(時間)
TL 調査 産 業 計	18.6	141.6	132.6	9.0	19.5	159.3	146.1	13.2	17.6	122.1	117.8	4.3
D 建 設 業	21.8	174.1	164.8	9.3	22.1	178.1	167.8	10.3	20.4	153.3	149.6	3.7
E 製 造 業	19.8	163.4	148.9	14.5	20.1	169.6	153.1	16.5	18.9	142.7	134.9	7.8
F 電 気・ガス・熱供給・水道業	19.9	157.2	147.0	10.2	20.0	159.1	147.9	11.2	19.3	142.7	140.0	2.7
G 情 報 通 信 業	19.1	153.7	145.4	8.3	20.0	163.8	155.4	8.4	18.1	142.5	134.3	8.2
H 運 輸 業 , 郵 便 業	19.8	171.8	149.6	22.2	20.0	184.1	157.5	26.6	19.0	132.6	124.4	8.2
I 卸 売 業 , 小 売 業	18.4	126.2	121.4	4.8	19.4	149.8	141.9	7.9	17.5	106.1	103.9	2.2
J 金 融 業 , 保 険 業	19.8	155.3	143.3	12.0	20.4	174.2	158.0	16.2	19.3	143.1	133.8	9.3
K 不 動 産 業 , 物 品 賃 貸 業	18.8	150.4	140.0	10.4	20.2	171.7	155.1	16.6	17.3	127.7	124.0	3.7
L 学 術 研 究 , 専 門・技 術 サービス業	19.5	162.4	149.5	12.9	19.8	169.7	153.2	16.5	19.2	152.5	144.4	8.1
M 宿 泊 業 , 飲 食 サービス業	15.3	95.6	92.6	3.0	15.2	103.8	98.0	5.8	15.3	91.6	89.9	1.7
N 生 活 関 連 サービス業, 娯 楽 業	16.0	118.5	107.2	11.3	16.5	134.1	117.8	16.3	15.4	101.7	95.8	5.9
O 教 育 , 学 習 支 援 業	14.8	120.7	108.9	11.8	16.4	135.7	122.7	13.0	13.3	106.1	95.5	10.6
P 医 療 , 福 祉	18.6	136.4	132.8	3.6	18.8	142.3	137.5	4.8	18.5	134.8	131.5	3.3
R サービス業(他に分類されないもの)	19.4	148.0	138.1	9.9	20.0	162.8	149.9	12.9	18.2	122.3	117.7	4.6
E09.10 食 料 品 ・ た ば こ	18.4	139.0	132.1	6.9	19.5	157.6	149.4	8.2	17.6	123.7	117.8	5.9
E11 繊 維 工 業	19.1	151.6	141.7	9.9	18.9	157.8	144.7	13.1	19.2	145.2	138.7	6.5
E14 パ ル プ ・ 紙	18.9	146.3	135.3	11.0	19.3	155.4	141.6	13.8	17.7	117.3	115.1	2.2
E15 印 刷 ・ 同 関 連 業	21.6	170.8	164.3	6.5	21.9	176.1	169.2	6.9	21.1	162.6	156.8	5.8
E16.E17 化 学 、 石 油 ・ 石 炭	19.6	160.0	145.3	14.7	19.7	168.1	146.2	15.7	19.0	148.9	139.6	9.3
E19 ゴ ム 製 品	20.2	167.5	151.0	16.5	20.2	168.1	150.9	17.2	19.8	162.3	151.1	11.2
E21 窯 業 ・ 土 石 製 品	20.1	162.9	148.4	14.5	20.1	163.3	147.5	15.8	20.6	160.2	154.5	5.7
E22 鉄 鋼 業	20.7	167.1	151.4	15.7	20.9	169.1	152.4	16.7	19.0	148.1	141.7	6.4
E24 金 属 製 品 製 造 業	20.7	167.6	153.7	13.9	20.8	170.1	155.0	15.1	20.0	153.8	146.3	7.5
E28 電 子 ・ デ バ イ ス	19.0	164.0	144.7	19.3	18.8	171.4	147.1	24.3	19.3	148.3	139.7	8.6
E31 輸 送 用 機 械 器 具	20.4	177.7	157.0	20.7	20.4	179.2	157.7	21.5	20.3	167.0	152.1	14.9
ES1 E 一 括 分 1	20.2	175.8	157.3	18.5	20.4	182.9	161.8	21.1	19.7	156.6	145.1	11.5
ES2 E 一 括 分 2	20.1	160.9	149.2	11.7	21.0	173.5	159.2	14.3	18.5	135.0	128.7	6.3
ES3 E 一 括 分 3	19.8	166.9	154.4	13.5	19.9	169.7	154.9	14.8	19.2	150.4	144.7	5.7
I-1 卸 売 業	20.3	162.8	153.5	9.3	20.6	168.2	157.3	10.9	19.4	146.2	141.8	4.4
I-2 小 売 業	17.9	116.9	113.2	3.7	18.9	140.6	134.2	6.4	17.3	102.0	100.0	2.0
M75 宿 泊 業	16.8	117.6	113.4	4.2	18.2	137.8	131.0	6.8	15.8	103.1	100.8	2.3
MS M 一 括 分	14.9	90.9	88.1	2.8	14.3	94.1	88.6	5.5	15.2	89.4	87.9	1.5
P83 医 療 業	19.2	142.4	137.6	4.8	18.8	146.4	139.7	6.7	19.3	141.3	137.0	4.3
PS P 一 括 分	18.0	131.2	128.6	2.6	18.8	138.7	135.6	3.1	17.7	129.0	126.5	2.5

(単位：日、時間)

第3表 産業、性別常用労働者数及びパートタイム労働者比率

令和16年(2024年)7月

事業所規模5人以上

(単位:人、%)

産業	計						男		
	前調査期間末 常用労働者数	増 加 常用労働者数	減 少 常用労働者数	パートタイム 労働者比率	うちパートタイム 労働者数		前調査期間末 常用労働者数	増 加 常用労働者数	減 少 常用労働者数
					本調査期間末 常用労働者数	パートタイム 労働者比率			
TL 調査 産業 計	486 303	7 571	5 475	33.3	162 768	488 399	253 818	4 047	2 620
D 建設 業	28 352	455	413	5.2	1 482	28 394	23 768	453	409
E 製造 業	91 747	1 098	599	12.0	11 084	92 246	70 505	803	401
F 電気・ガス・熱供給・水道業	2 492	34	3	7.7	194	2 523	2 199	34	1
G 情報 通信 業	3 781	2	12	14.6	550	3 771	1 989	1	4
H 運輸 業, 郵便 業	29 595	301	320	20.5	6 075	29 576	22 554	183	270
I 卸売 業, 小売 業	87 197	1 543	845	56.1	49 281	87 895	40 049	969	341
J 金融 業, 保険 業	9 822	6	72	7.4	726	9 756	3 839	6	21
K 不動産 業, 物品賃貸 業	5 992	143	28	22.7	1 387	6 107	3 073	105	16
L 学術研究, 専門・技術サービス業	11 373	37	86	9.7	1 097	11 324	6 542	34	32
M 宿泊 業, 飲食サービス業	41 622	1 608	1 353	73.5	30 793	41 877	13 752	611	517
N 生活関連サービス業, 娯楽業	12 005	311	29	61.7	7 584	12 287	6 227	205	22
O 教育, 学習 支援 業	29 071	67	88	39.8	11 576	29 050	14 335	23	9
P 医療, 福祉 業	96 674	1 397	1 153	33.1	32 070	96 918	21 767	261	347
R サービス業(他に分類されないもの)	31 545	560	462	26.9	8 521	31 643	19 919	351	221

産業	男(つづき)						女		
	本調査期間末 常用労働者数	うちパートタイム 労働者数	パートタイム 労働者比率	増 加 常用労働者数	減 少 常用労働者数	前調査期間末 常用労働者数	うちパートタイム 労働者数		パートタイム 労働者比率
							本調査期間末 常用労働者数	パートタイム 労働者比率	
TL 調査 産業 計	255 245	45 564	17.9	3 524	2 855	232 485	233 154	117 204	50.3
D 建設 業	23 812	544	2.3	2	4	4 584	4 582	938	20.5
E 製造 業	70 907	3 508	4.9	295	198	21 242	21 339	7 576	35.5
F 電気・ガス・熱供給・水道業	2 232	150	6.7	0	2	293	291	44	15.1
G 情報 通信 業	1 986	185	9.3	1	8	1 792	1 785	365	20.4
H 運輸 業, 郵便 業	22 467	2 385	10.6	118	50	7 041	7 109	3 690	51.9
I 卸売 業, 小売 業	40 677	12 355	30.4	574	504	47 148	47 218	36 926	78.2
J 金融 業, 保険 業	3 824	112	2.9	0	51	5 983	5 932	614	10.4
K 不動産 業, 物品賃貸 業	3 162	453	14.3	38	12	2 919	2 945	934	31.7
L 学術研究, 専門・技術サービス業	6 544	215	3.3	3	54	4 831	4 780	882	18.5
M 宿泊 業, 飲食サービス業	13 846	9 102	65.7	997	836	27 870	28 031	21 691	77.4
N 生活関連サービス業, 娯楽業	6 410	3 441	53.7	106	7	5 778	5 877	4 143	70.5
O 教育, 学習 支援 業	14 349	4 398	30.7	44	79	14 736	14 701	7 178	48.8
P 医療, 福祉 業	21 681	6 003	27.7	1 136	806	74 907	75 237	26 067	34.6
R サービス業(他に分類されないもの)	20 049	2 582	12.9	209	241	11 626	11 594	5 939	51.2

第4表 産業、性別常用労働者の一人平均月間現金給与額

令和6年(2024年)7月

事業所規模30人以上

(単位：円)

業 産	計						男			女		
	現金給与総額	きまって支給する給与	所定内給与	超過労働給与	特別に支払われた給与	現金給与総額	きまって支給する給与	特別に支払われた給与	現金給与総額	きまって支給する給与	特別に支払われた給与	
TL 調査産業計	430 510	277 507	251 879	25 628	153 003	540 333	342 380	197 953	294 705	197 286	97 419	
D 建設業	742 916	403 301	354 887	48 414	339 615	747 599	422 686	324 913	715 300	288 981	426 319	
E 製造業	598 936	358 190	315 730	42 460	240 746	672 633	396 689	275 944	333 829	219 700	114 129	
F 電気・ガス・熱供給・水道業	480 872	477 190	415 852	61 338	3 682	497 102	493 087	4 015	311 086	310 887	199	
G 情報通信業	658 638	314 109	301 422	12 687	344 529	743 350	348 654	394 696	512 099	254 351	257 748	
H 運輸業、郵便業	466 669	289 503	241 647	47 856	177 166	497 438	307 875	189 563	331 730	208 931	122 799	
I 卸売業、小売業	233 471	177 986	170 671	7 315	55 485	360 041	253 392	106 649	159 289	133 791	25 498	
J 金融業、保険業	465 585	343 558	320 792	22 766	122 027	649 844	459 719	190 125	344 439	267 185	77 254	
K 不動産業、物品賃貸業	510 014	266 808	244 229	22 579	243 206	614 988	332 559	282 429	423 239	212 456	210 783	
L 学術研究、専門・技術サービス業	447 321	376 474	337 444	39 030	70 847	516 939	423 502	93 437	306 263	281 189	25 074	
M 宿泊業、飲食サービス業	118 669	102 908	98 470	4 438	15 761	147 817	124 771	23 046	95 786	85 744	10 042	
N 生活関連サービス業、娯楽業	223 240	158 939	151 775	7 164	64 301	303 231	208 108	95 123	162 066	121 337	40 729	
O 教育、学習支援業	314 302	237 665	233 374	4 291	76 637	389 389	289 686	99 703	229 101	178 637	50 464	
P 医療、福祉	439 411	265 615	247 749	17 866	173 796	538 778	332 313	206 465	403 489	241 503	161 986	
R サービス業(他に分類されないもの)	258 867	224 297	205 264	19 033	34 570	328 288	279 901	48 387	176 618	158 417	18 201	
E09.10 食品・たばこ	285 790	225 391	213 638	11 753	60 399	421 318	309 693	111 625	166 327	151 082	15 245	
E11 繊維工業	367 375	306 821	281 187	25 634	60 554	415 720	389 235	26 485	306 628	203 266	103 362	
E14 パルプ・紙	326 954	311 234	275 675	35 559	15 720	371 048	357 354	13 694	186 578	164 409	22 169	
E15 印刷・関連産業	304 913	268 360	262 188	6 172	36 553	356 183	314 045	42 138	221 841	194 338	27 503	
E16,E17 化学、石油・石炭	896 239	445 186	397 058	48 128	451 053	946 155	465 031	481 124	602 251	328 308	273 943	
E19 ゴム製品	459 404	367 785	323 063	44 722	91 619	473 286	387 508	85 778	360 501	227 274	133 227	
E21 窯業・土石製品	480 957	394 138	339 817	54 321	86 819	487 556	411 611	75 945	429 612	258 174	171 438	
E22 鉄鋼業	479 438	436 290	376 258	60 032	43 148	493 989	452 579	41 410	347 979	289 122	58 857	
E24 金属製品製造業	566 683	330 852	304 313	26 539	235 831	595 351	344 847	250 504	411 443	255 068	156 375	
E28 電子・デバイス	536 509	349 029	306 875	42 154	187 480	631 799	410 960	220 839	333 572	217 135	116 437	
E31 輸送用機械器具	696 559	358 006	296 937	61 069	338 553	744 987	375 454	369 533	386 835	246 414	140 421	
ES1 E一括分1	567 610	339 941	289 183	50 758	227 669	637 246	377 067	260 179	350 248	224 056	126 192	
ES2 E一括分2	725 855	280 917	257 772	23 145	444 938	875 221	322 060	553 161	384 644	186 931	197 713	
ES3 E一括分3	620 185	366 719	329 477	37 242	253 466	644 872	382 266	262 066	464 160	268 463	195 697	
I-1 卸売業	425 094	336 563	314 133	22 430	88 531	467 452	380 171	87 281	324 162	232 652	91 510	
I-2 小売業	196 156	147 106	142 734	4 372	49 050	311 625	196 246	115 379	145 646	125 610	20 036	
M75 宿泊業	174 971	142 906	136 861	6 045	32 065	249 528	199 818	49 710	127 441	106 624	20 817	
MS M一括分	79 064	74 772	71 464	3 308	4 292	89 212	81 530	7 682	69 871	68 650	1 221	
P83 医療業	540 431	298 302	276 698	21 604	242 129	730 765	404 676	326 089	478 930	263 930	215 000	
PS P一括分	296 980	219 529	206 933	12 596	77 451	315 116	248 010	67 106	289 371	207 579	81 792	

第5表 産業、性別常用労働者の一人平均月間出勤日数及び実労働時間

令和6年(2024年)7月  
事業所規模30人以上

産業	計						男						女									
	総実労働時間		所定内労働時間		所定外労働時間		出勤日数		総実労働時間		所定内労働時間		所定外労働時間		出勤日数		総実労働時間		所定内労働時間		所定外労働時間	
	時間	時間	時間	時間	時間	時間	日数	時間	時間	時間	時間	時間	時間	時間	時間	日数	時間	時間	時間	時間	時間	時間
TL 調査産業計	18.5	144.6	134.0	10.6	19.2	160.7	145.4	15.3	17.7	124.8	119.9	4.9										
D 建設業	21.0	183.4	163.9	19.5	21.3	188.2	166.7	21.5	19.2	155.2	147.5	7.7										
E 製造業	19.8	164.5	149.0	15.5	20.0	170.1	152.7	17.4	19.0	144.6	135.9	8.7										
F 電気・ガス・熱供給・水道業	20.1	162.9	149.5	13.4	20.3	165.2	150.9	14.3	18.4	139.8	135.3	4.5										
G 情報通信業	20.0	160.8	154.6	6.2	20.1	164.4	156.9	7.5	19.8	154.2	150.4	3.8										
H 運輸業、郵便業	19.5	177.0	153.6	23.4	19.6	183.4	157.3	26.1	19.3	148.9	137.4	11.5										
I 卸売業、小売業	18.1	117.7	112.8	4.9	18.6	139.1	130.0	9.1	17.8	105.0	102.6	2.4										
J 金融業、保険業	19.7	157.3	143.2	14.1	20.0	173.0	154.8	18.2	19.5	146.9	135.5	11.4										
K 不動産業、物品賃貸業	19.8	165.4	149.9	15.5	21.4	195.5	168.9	26.6	18.6	140.6	134.3	6.3										
L 学術研究・専門・技術サービス業	19.4	172.4	152.0	20.4	19.6	177.8	154.9	22.9	19.0	161.5	146.2	15.3										
M 宿泊業、飲食サービス業	13.9	82.6	79.3	3.3	14.3	91.0	86.0	5.0	13.7	75.9	74.0	1.9										
N 生活関連サービス業、娯楽業	16.7	110.7	105.1	5.6	17.4	133.0	123.8	9.2	16.1	93.7	90.9	2.8										
O 教育、学習支援業	13.0	103.7	96.2	7.5	15.3	125.2	115.1	10.1	10.4	79.3	74.8	4.5										
P 医療業、福祉	19.0	142.9	138.6	4.3	19.2	149.7	144.2	5.5	18.9	140.4	136.6	3.8										
R サービス業(他に分類されないもの)	18.7	139.9	130.3	9.6	19.3	158.2	144.7	13.5	17.8	118.1	113.2	4.9										
E09.10 食料品・たばこ	18.7	139.5	131.4	8.1	19.8	159.5	150.3	9.2	17.7	121.7	114.7	7.0										
E11 繊維工業	19.6	156.1	146.1	10.0	19.0	158.5	145.3	13.2	20.3	153.1	147.1	6.0										
E14 パルプ・紙	18.9	146.3	135.3	11.0	19.3	155.4	141.6	13.8	17.7	117.3	115.1	2.2										
E15 印刷・同梱連業	20.9	166.6	157.4	9.2	21.3	174.0	164.3	9.7	20.2	154.5	146.2	8.3										
E16,E17 化学・石油・石炭	19.6	160.0	145.3	14.7	19.7	161.9	146.2	15.7	19.0	148.9	139.6	9.3										
E19 ゴム製品	20.2	167.5	151.0	16.5	20.2	168.1	150.9	17.2	19.8	162.3	151.1	11.2										
E21 窯業・土石製品	20.9	170.1	152.7	17.4	20.8	170.5	151.9	18.6	21.5	166.2	158.5	7.7										
E22 鉄鋼業	20.7	167.1	151.4	15.7	20.9	169.1	152.4	16.7	19.0	148.1	141.7	6.4										
E24 金属製品製造業	20.3	169.2	156.2	13.0	20.3	171.2	157.0	14.2	20.0	158.4	152.2	6.2										
E28 電子・デバイス	18.9	168.6	147.1	21.5	18.8	176.9	149.7	27.2	19.1	151.1	141.6	9.5										
E31 輸送用機械器具	20.2	177.6	156.9	20.7	20.2	179.3	157.7	21.6	20.3	167.0	152.1	14.9										
ES1 E一括分1	20.2	179.5	158.2	21.3	20.2	183.4	159.9	23.5	20.2	167.3	152.9	14.4										
ES2 E一括分2	19.7	160.4	146.4	14.0	20.2	171.8	153.8	18.0	18.3	134.4	129.5	4.9										
ES3 E一括分3	19.7	168.2	153.3	14.9	19.8	170.7	154.4	16.3	19.1	153.0	146.6	6.4										
I-1 卸売業	20.5	169.9	158.0	11.9	20.8	177.5	162.7	14.8	19.8	151.7	146.7	5.0										
I-2 小売業	17.7	107.5	104.0	3.5	17.7	121.8	115.3	6.5	17.7	101.2	99.0	2.2										
M75 宿泊業	16.0	105.8	102.1	3.7	17.6	131.3	124.4	6.9	14.9	89.5	87.9	1.6										
MS M一括分	12.5	66.2	63.2	3.0	12.3	67.8	63.9	3.9	12.6	64.8	62.6	2.2										
P83 医療業	19.3	146.3	141.4	4.9	19.4	153.4	146.6	6.8	19.2	144.0	139.7	4.3										
PS P一括分	18.5	138.1	134.8	3.3	18.9	145.2	141.3	3.9	18.4	135.2	132.1	3.1										

第6表 産業、性別常用労働者数及びパートタイム労働者比率

令和6年(2024年)7月

事業所規模30人以上

(単位：人、%)

産 業	計										男					
	前調査期間末 常用労働者数		増 加 常用労働者数		減 少 常用労働者数		本調査期間末 常用労働者数		パートタイム 労働者比率		前調査期間末 常用労働者数		増 加 常用労働者数		減 少 常用労働者数	
	うちパートタイム 労働者数	パートタイム 労働者比率	うちパートタイム 労働者数	パートタイム 労働者比率	うちパートタイム 労働者数	パートタイム 労働者比率	うちパートタイム 労働者数	パートタイム 労働者比率	うちパートタイム 労働者数	パートタイム 労働者比率	うちパートタイム 労働者数	パートタイム 労働者比率	うちパートタイム 労働者数	パートタイム 労働者比率	うちパートタイム 労働者数	パートタイム 労働者比率
TL 調査 産 業 計	277 522	3 916	3 177	278 261	83 379	30.0	153 362	2 247	1 685							
D 建設 業	7 089	352	335	7 106	322	4.5	6 059	350	331							
E 製造 業	77 998	943	554	78 387	8 192	10.5	61 041	674	388							
F 電気・ガス・熱供給・水道業	1 600	34	2	1 632	47	2.9	1 458	34	0							
G 情報 通信 業	2 152	2	12	2 142	155	7.2	1 362	1	4							
H 運輸 業， 郵便 業	20 697	197	127	20 767	3 144	15.1	16 836	183	90							
I 卸売 業， 小売 業	36 346	653	434	36 565	25 588	70.0	13 418	315	209							
J 金融 業， 保険 業	4 849	6	21	4 834	377	7.8	1 928	6	21							
K 不動産 業， 物品賃貸 業	1 453	14	12	1 455	281	19.3	656	4	0							
L 学術研究，専門・技術サービス業	6 014	37	42	6 009	368	6.1	4 024	34	32							
M 宿泊 業， 飲食サービス業	11 861	448	322	11 987	10 091	84.2	5 214	233	173							
N 生活関連サービス業，娯楽業	4 675	18	29	4 664	2 625	56.3	2 031	7	22							
O 教育， 学習支援 業	18 987	59	27	19 019	9 405	49.5	10 096	19	9							
P 医療， 福祉	60 218	703	847	60 074	15 180	25.3	16 017	116	210							
R サービス業(他に分類されないもの)	20 823	441	401	20 863	7 445	35.7	11 265	263	187							

産 業	男(つづき)										女							
	本調査期間末 常用労働者数		うちパートタイム 労働者数		パートタイム 労働者比率		前調査期間末 常用労働者数		増 加 常用労働者数		減 少 常用労働者数		本調査期間末 常用労働者数		うちパートタイム 労働者数		パートタイム 労働者比率	
	うちパートタイム 労働者数	パートタイム 労働者比率	うちパートタイム 労働者数	パートタイム 労働者比率	うちパートタイム 労働者数	パートタイム 労働者比率	うちパートタイム 労働者数	パートタイム 労働者比率	うちパートタイム 労働者数	パートタイム 労働者比率	うちパートタイム 労働者数	パートタイム 労働者比率	うちパートタイム 労働者数	パートタイム 労働者比率	うちパートタイム 労働者数	パートタイム 労働者比率	うちパートタイム 労働者数	パートタイム 労働者比率
TL 調査 産 業 計	153 924	24 808	16.1	124 160	1 669	1 492	124 337	58 571	47.1									
D 建設 業	6 078	147	2.4	1 030	2	4	1 028	175	17.0									
E 製造 業	61 327	2 418	3.9	16 957	269	166	17 060	5 774	33.8									
F 電気・ガス・熱供給・水道業	1 492	27	1.8	142	0	2	140	20	14.3									
G 情報 通信 業	1 359	27	2.0	790	1	8	783	128	16.3									
H 運輸 業， 郵便 業	16 929	1 571	9.3	3 861	14	37	3 838	1 573	41.0									
I 卸売 業， 小売 業	13 524	5 780	42.7	22 928	338	225	23 041	19 808	86.0									
J 金融 業， 保険 業	1 913	112	5.9	2 921	0	0	2 921	265	9.1									
K 不動産 業， 物品賃貸 業	660	46	7.0	797	10	12	795	235	29.6									
L 学術研究，専門・技術サービス業	4 026	138	3.4	1 990	3	10	1 983	230	11.6									
M 宿泊 業， 飲食サービス業	5 274	4 063	77.0	6 647	215	149	6 713	6 028	89.8									
N 生活関連サービス業，娯楽業	2 016	837	41.5	2 644	11	7	2 648	1 788	67.5									
O 教育， 学習支援 業	10 106	3 702	36.6	8 891	40	18	8 913	5 703	64.0									
P 医療， 福祉	15 923	3 691	23.2	44 201	587	637	44 151	11 489	26.0									
R サービス業(他に分類されないもの)	11 341	2 201	19.4	9 558	178	214	9 522	5 244	55.1									

第7表 産業、就業形態別労働者の一人平均月間現金給与額、出勤日数、実労働時間及び労働者数

令和6年(2024年)7月

事業所規模5人以上

就業形態	産業	(単位：円、日、時間、人)													
		現金給与総額	きまってる支給する給与	所定内給与	超過労働給与	特別に支払われた給与	出勤日数	総実労働時間	所定内労働時間	所定外労働時間	前調査期間未労働者数	増労働者数	加労働者数	減少労働者数	本調査期間未労働者数
一般労働者	TL 調査業 計	514 292	331 958	305 387	26 571	182 334	20.7	171.3	158.7	12.6	324 786	3 175	3 175	2 444	325 631
	E 製造業	612 647	368 661	325 805	42 856	243 986	20.3	171.5	155.5	16.0	80 723	898	898	444	81 162
	I 卸売業, 小売業	545 281	320 845	305 983	14 862	224 436	21.0	171.0	162.0	9.0	38 271	457	457	115	38 614
	P 医療, 福祉	486 654	299 864	281 847	18 017	186 790	20.8	165.8	160.7	5.1	64 562	672	672	498	64 848
パートタイム労働者	TL 調査業 計	107 065	99 724	97 498	2 226	7 341	14.3	81.9	80.1	1.8	161 517	4 396	4 396	3 031	162 768
	E 製造業	143 658	132 009	126 786	5 223	11 649	16.3	103.8	100.3	3.5	11 024	200	200	155	11 084
	I 卸売業, 小売業	108 334	102 851	101 387	1 464	5 483	16.4	91.3	89.7	1.6	48 926	1 086	1 086	730	49 281
	P 医療, 福祉	112 899	103 300	100 784	2 516	9 599	14.1	77.5	76.7	0.8	32 112	725	725	655	32 070

事業所規模30人以上

就業形態	産業	(単位：円、日、時間、人)													
		現金給与総額	きまってる支給する給与	所定内給与	超過労働給与	特別に支払われた給与	出勤日数	総実労働時間	所定内労働時間	所定外労働時間	前調査期間未労働者数	増労働者数	加労働者数	減少労働者数	本調査期間未労働者数
一般労働者	TL 調査業 計	565 768	350 894	315 564	35 330	214 874	20.3	171.8	157.4	14.4	194 288	2 215	2 215	1 695	194 882
	E 製造業	651 432	383 670	337 021	46 649	267 762	20.2	171.2	154.4	16.8	69 877	756	756	425	70 195
	I 卸売業, 小売業	508 678	335 878	314 287	21 591	172 800	20.8	173.9	162.2	11.7	10 914	178	178	116	10 977
	P 医療, 福祉	546 166	317 513	295 070	22 443	228 653	20.7	165.5	160.1	5.4	44 776	370	370	326	44 894
パートタイム労働者	TL 調査業 計	114 580	106 092	103 126	2 966	8 488	14.4	81.2	79.3	1.9	83 234	1 701	1 701	1 482	83 379
	E 製造業	148 178	139 405	132 914	6 491	8 773	16.8	106.9	102.7	4.2	8 121	187	187	129	8 192
	I 卸売業, 小売業	115 388	110 239	109 049	1 190	5 149	17.0	93.5	91.6	1.9	25 432	475	475	318	25 588
	P 医療, 福祉	126 805	113 644	109 181	4 463	13 161	14.0	76.7	75.7	1.0	15 442	333	333	521	15 180

**第8表 事業所規模、性別、就業形態別常用労働者の一人平均月間現金給与額、出勤日数及び実労働時間**

令和6年(2024年)7月

調査産業計

(単位：円、日、時間)

区分		現金給与 総額	きまって支給 する給与	所定内給与	超過労働 給与	特別に支払 われた給与	出勤日数	総実労働 時間	所定内 労働時間	所定外 労働時間
事業所規模 100人以上	計	518 181	318 510	284 791	33 719	199 671	19.2	152.7	140.8	11.9
	男	632 519	383 842	-	-	248 677	19.6	164.1	148.0	16.1
	女	358 655	227 358	-	-	131 297	18.8	136.7	130.7	6.0
	一般労働者	625 547	373 468	331 626	41 842	252 079	20.1	169.2	154.7	14.5
	パートタイム 労働者	133 567	121 634	117 017	4 617	11 933	16.1	93.5	91.0	2.5
事業所規模 30～99人	計	344 165	237 124	219 464	17 660	107 041	17.9	136.8	127.3	9.5
	男	439 353	296 963	-	-	142 390	18.9	157.0	142.5	14.5
	女	239 495	171 324	-	-	68 171	16.8	114.6	110.7	3.9
	一般労働者	491 520	322 856	295 614	27 242	168 664	20.6	175.1	160.8	14.3
	パートタイム 労働者	103 843	97 303	95 271	2 032	6 540	13.4	74.4	72.8	1.6
事業所規模 5～29人	計	310 212	224 426	215 449	8 977	85 786	18.6	137.4	130.6	6.8
	男	416 782	286 768	-	-	130 014	19.9	157.2	147.2	10.0
	女	211 183	166 496	-	-	44 687	17.5	119.0	115.3	3.7
	一般労働者	437 610	303 749	290 227	13 522	133 861	21.3	170.6	160.7	9.9
	パートタイム 労働者	99 125	92 996	91 551	1 445	6 129	14.2	82.5	80.9	1.6

**【参考資料】**

**毎月勤労統計における共通事業所による前年同月比の参考提供について**

- (注1) 共通事業所とは、「前年同月分」及び「当月分」ともに集計対象となった調査対象事業所のことである。  
平成30年から部分入替え方式の導入に伴い、常に一部の調査事業所が前年も調査対象となっていることから、共通事業所に限定した集計が可能となった。
- (注2) 共通事業所集計では、同一事業所の平均賃金などの変化をみるためのものであり、労働者数の変化の影響を除くため、前年同月も当月の労働者数をもとに月々の平均賃金などを計算している。
- (注3) 共通事業所のみを用いて集計を行っているため、本系列(全ての調査対象事業所のデータを用いて作成した集計)に比べ、サンプルサイズが小さくなることに留意が必要である。

令和6年(2024年)7月

(単位：%)

産業、事業所規模	現金給与と総額	きまって支給 する給与	所定内給与	総実労働時間	所定内 労働時間	所定外 労働時間
調査産業計 5人以上	6.2	2.5	2.1	0.7	0.6	2.2
調査産業計 30人以上	3.9	4.6	4.1	2.4	2.6	0.9

## 〈参考〉全国の結果（令和6年（2024年）7月・速報値）

### (1) 賃金、労働時間、雇用の動き

区 分	調査産業計、事業所規模5人以上		
	実 数		前年同月比
			%
現金給与総額	(円)	403 490	3.6
きまって支給する給与	(円)	284 683	2.5
所定内給与	(円)	265 093	2.7
特別に支払われた給与	(円)	118 807	6.2
出勤日数	(日)	18.3	※ 0.3
総実労働時間	(時間)	141.5	0.6
所定内労働時間	(時間)	131.4	0.8
所定外労働時間	(時間)	10.1	△ 2.0
常用労働者数	(千人)	51 086	1.2
パートタイム労働者数	(千人)	15 543	△ 4.5
入職率	(%)	1.77	※ △ 0.16
離職率	(%)	1.64	※ △ 0.09

(注)※は差を示す

### (2) 賃金指数、労働時間指数、雇用指数 (調査産業計、事業所規模5人以上)

(令和2年=100)

年月	きまって支給する給与				所定外労働時間		常用雇用	
	名目賃金		実質賃金		指 数	前年同期比	指 数	前年同期比
	指 数	前年同期比	指 数	前年同期比				
		%		%		%		%
令和 3年	100.5	0.5	100.8	0.8	105.2	5.1	100.5	0.5
4年	101.9	1.4	99.2	△ 1.6	110.0	4.6	101.3	0.8
5年	103.0	1.1	96.6	△ 2.6	109.0	△ 0.9	103.1	1.9
5年 7月	103.5	1.3	97.0	△ 2.5	108.7	△ 2.0	103.7	1.8
8月	102.6	1.2	95.9	△ 2.4	101.1	△ 1.1	103.6	1.8
9月	103.0	0.9	96.0	△ 2.6	107.6	△ 3.0	103.7	1.9
10月	103.7	1.2	95.7	△ 2.6	112.0	△ 1.8	103.9	1.9
11月	103.6	1.0	95.8	△ 2.3	112.0	△ 1.8	104.2	2.1
12月	103.7	1.2	96.0	△ 1.7	109.8	△ 3.8	104.3	2.0
6年 1月	104.7	1.1	96.8	△ 1.4	104.3	△ 4.0	103.2	1.2
2月	105.3	1.5	97.4	△ 1.6	109.8	△ 2.0	103.1	1.3
3月	106.4	1.5	98.1	△ 1.5	114.1	△ 2.8	102.7	1.4
4月	108.0	1.6	99.1	△ 1.2	114.1	△ 2.8	103.9	1.2
5月	107.4	2.0	98.1	△ 1.2	106.5	△ 2.0	104.3	1.3
6月	r 108.2	r 2.1	r 98.7	r △ 1.2	r 108.7	r △ 2.9	104.6	1.1
7月	108.5	2.5	98.5	△ 0.8	109.8	△ 2.0	104.9	1.2

注)実質賃金は、名目賃金指数を消費者物価指数(持家の帰属家賃を除く総合)で除して算出している。



## ○毎月勤労統計調査地方調査の説明

### 1 調査の目的

この調査は、統計法に基づく基幹統計であって、雇用、給与及び労働時間について、山口県における毎月の変動を明らかにすることを目的としている。

### 2 調査の対象

この統計調査は、日本標準産業分類に定める鉱業、採石業、砂利採取業、建設業、製造業、電気・ガス・熱供給・水道業、情報通信業、運輸業、郵便業、卸売業、小売業、金融業、保険業、不動産業、物品賃貸業、学術研究、専門・技術サービス業、宿泊業、飲食サービス業、生活関連サービス業、娯楽業、教育、学習支援業、医療、福祉、複合サービス事業及びサービス業(他に分類されないもの)において、常時5人以上の常用労働者を雇用する事業所の中から産業及び規模別に無作為抽出された約710事業所を対象として調査を行っている。

### 3 用語の定義

#### (1)常用労働者について

##### ・常用労働者

- ①期間を定めずに雇われている者
  - ②1か月以上の期間を定めて雇われている者
- のいずれかに該当する者をいう。

##### ・パートタイム労働者

「常用労働者」のうち、

- ①1日の所定労働時間が一般の労働者よりも短い者
- ②1日の所定労働時間が一般の労働者と同じで1週の所定労働日数が一般の労働者よりも少ない者

のいずれかに該当する者をいう。

##### ・一般労働者

「常用労働者」のうち、「パートタイム労働者」でない者をいう。

#### (2)入職（離職）率

前月末労働者数に対する月間の入職（離職）者数の割合（%）である。なお、入職（離職）者には同一企業内での事業所間の異動者も含む。

#### (3)パートタイム労働者比率

調査期間末常用労働者に占めるパートタイム労働者の割合のことである。

#### (4)現金給与額について

賃金、給料、手当、賞与、その他名称を問わず、労働の対償として使用者が労働者に通貨で支払うもので、所得税、社会保険料、組合費、購買代金等を差し引く前の金額である。退職を事由に労働者に支払われる退職金は、含まれない。

##### ・現金給与総額

以下の「きまって支給する給与」と「特別に支払われた給与」の合計額。

##### ・きまって支給する給与（定期給与）

労働協約、就業規則等によって、あらかじめ定められている支給条件、算定方法によって支給される給与でいわゆる基本給、家族手当、超過労働手当を含む。

次の「所定内給与」と「所定外給与(超過労働給与)」に分かれる。

##### ・所定内給与

「きまって支給する給与」のうち次の「所定外給与(超過労働給与)」以外のもの。

##### ・所定外給与（超過労働給与）

「きまって支給する給与」のうち、所定の労働時間を超える労働に対して支給される給与や、休日労働、深夜労働に対して支給される給与。時間外手当、早朝出勤手当、休日出勤手当、深夜手当等である。

##### ・特別に支払われた給与（特別給与）

労働協約、就業規則等によらず、一時的又は突発的事由に基づき労働者に支払われた給与又は労働協約、就業規則等によりあらかじめ支給条件、算定方法が定められている給与で以下に該当するもの。

- ①夏冬の賞与、期末手当等の一時金
- ②支給事由の発生が不定期なもの
- ③3か月を超える期間で算定される手当等(6か月分支払われる通勤手当等)
- ④いわゆるベースアップの差額追給分

(5) 出勤日数について

調査期間中に労働者が業務のため実際に出勤した日数。1時間でも就業すれば1出勤日とする

(6) 実労働時間数について

調査期間中に労働者が実際に労働した時間数。休憩時間は給与支給の有無にかかわらず除かれる。有給休暇取得分も除かれる。

・ 総実労働時間数

次の「所定内労働時間数」と「所定外労働時間数」の合計。

・ 所定内労働時間数

労働協約、就業規則等で定められた正規の始業時刻と終業時刻の間の実労働時間数。

・ 所定外労働時間数

早出、残業、臨時の呼出、休日出勤等の実労働時間数。

#### 4 調査結果の算定

この調査結果の数値は、抽出された調査事業所からの報告をもとに、本県の規模5人以上のすべての事業所(母集団)に対応するように復元して算定したものである。

### ○利用上の注意

#### 1 指数の基準時について

令和4年1月分から、指数は、令和2年平均を100とする令和2年基準としている。これに伴い、令和4年1月分以降と比較できるように、令和3年12月分までの指数を令和2年平均が100となるように改訂した。ただし、令和3年12月分までの前年同月比は、平成27年基準指数で計算したものとす。したがって、改訂後の指数で計算した場合と必ずしも一致しない。

また、今回の基準時更新に併せて、実質賃金の計算に用いる消費者物価指数(毎月勤労統計調査では、「持ち家の帰属家賃を除く総合」を使用)も令和2年基準に変更している。

#### 2 第一種事業所の部分入替え方式の導入と常用雇用指数等の指数改訂について

調査事業所のうち30人以上の抽出方法は、従来の2～3年に一度行う総入替え方式から、毎年1月分調査時に行う部分入替え方式に平成30年から変更した。賃金、労働時間指数とその増減率は総入替え方式のときに行っていた過去に遡った改訂はしない。

令和6年1月分公表時に、労働者数推計を当時利用できる最新のデータ(令和3年経済センサス一活動調査)に基づき更新(ベンチマーク更新)した。ベンチマーク更新に伴い常用雇用の前年同月比等は、過去に遡って改訂している。賃金、労働時間及びパートタイム労働者比率の令和6年1月分以降の前年同月比等については、令和5年にベンチマーク更新を実施した参考値を作成し、この参考値と令和6年の値を比較することによりベンチマーク更新の影響を取り除いて算出しているため、指数から算出した場合と一致しない。

#### 3 日本標準産業分類の改定について

平成29年1月分から日本標準産業分類(平成25年10月改定)に基づいて集計結果を公表している。

#### 4 その他

- ・金額、日数及び時間数は、特に表示しない限り、常用労働者の1人当たり月平均である。
- ・前年同月(期)比は指数により算出しており、実数で計算した場合と必ずしも一致しない(ただし、所定外給与について実数により算出)。
- ・「鉱業、採石業、砂利採取業」については、調査事業所数が僅少のため公表していない。また、「複合サービス事業」については、企業体数が僅少のため公表していない。ただし、調査産業計はこれらを含めて集計している。
- ・「△」は減、「x」は秘匿値、「r」は修正値、「—」は集計数値がないことを示している。



## 毎月勤労統計調査(基幹統計)とは

### — どんな統計か —

- ◎賃金(給与)や労働時間、出勤日数、労働者数の動きを毎月調べる調査です。
- ◎大正12年から始まり、100年以上継続している歴史ある調査です。
- ◎国の重要な統計を作成するための調査として、統計法に基づく「基幹統計調査」とされています。

### — どのように利用されているか —

- ◎景気動向の判断資料として使われます。
- ◎労働経済問題の基礎資料及び研究資料として使われます。
- ◎失業給付(基本手当)、労働者災害補償(休業補償)の額の改定に使われます。
- ◎国民所得や県民所得の推計に使われます。
- ◎交通事故の補償など逸失利益の算出の基礎資料として使われます。
- ◎その他日本の労働事情の海外への紹介、国連の報告などにも活用されています。

☆この調査を税金など統計以外のことに利用することは絶対にありません。(法律によって固く禁じられています。)

令和6年(2024年)9月25日発行

この調査についての照会は、下記へお願いします。

山口県総合企画部統計分析課  
商工労働統計班

〒753-8501 山口市滝町1-1

TEL(083)933-2654

<https://www.pref.yamaguchi.lg.jp/soshiki/22/15950.html>



毎月勤労統計調査のキャラクター「まいちゃんきんちゃん」