

犯罪統計書

令和4年

山口県警察本部
刑事部捜査支援分析課

凡 例

1 収録内容

犯罪統計規則（昭和 40 年国家公安委員会規則第 4 号）等に基づき、全国の都道府県警察本部が警察庁に報告した令和 4 年及び比較のための令和 3 年以前の犯罪統計原票により作成した資料を収集したものです。

2 本書の件数、人員の計上方法は、次のとおりです。

- (1) 件数は、原則として被疑者の行為の数により計上しています。ただし、1 人数件又は数人数件の場合において一定の条件に該当するときは、包括 1 件とするなどの計上方法をとっています。
- (2) 人員は、同一人が数罪を犯し、又は数人が数罪を犯した場合は、法定刑の最も重い罪（法定刑が同じときは主たる罪）につき 1 人又は数人として計上しています。

3 予備罪等の一定の犯罪の計上方法は、次のとおりです。

- (1) 未遂罪及び予備罪は、殺人予備罪を除き、それぞれの既遂の罪に含めています。
- (2) 盗犯等ノ防止及処分ニ関スル法律（昭和 5 年法律第 9 号）第 2 条、第 3 条及び第 4 条に規定する罪は、その行為態様に応じ強盗又は窃盗の罪に含めています。
- (3) 暴力行為等処罰ニ関スル法律（大正 15 年法律第 60 号）第 1 条、第 1 条の 2 及び第 1 条の 3 に規定する罪は、その行為態様に応じ暴行、傷害、脅迫又は器物損壊の罪に含めています。
- (4) 組織的な犯罪の処罰及び犯罪収益の規制等に関する法律（平成 11 年法律第 136 号）第 3 条、第 6 条及び第 7 条に規定する罪は、その行為態様に応じ殺人、脅迫、恐喝、詐欺、賭博、犯人蔵匿・証拠隠滅、逮捕監禁、略取誘拐・人身売買、信用毀損・威力業務妨害又は建造物等損壊の罪に含めています。

4 本書における用語の意義等は、次のとおりです。

(1) 用語

ア 刑法犯 …… 刑法（明治 40 年法律第 45 号）に規定する罪（道路上の交通事故に係る第 211 条の罪を除く。）並びに爆発物取締罰則（明治 17 年太政官布告第 32 号）、決闘罪ニ関スル件（明治 22 年法律第 34 号）、暴力行為等処罰ニ関スル法律（大正 15 年法律第 60 号）、盗犯等ノ防止及処分ニ関スル法律（昭和 5 年法律第 9 号）、航空機の強取等の処罰に関する法律（昭和 45 年法律第 68 号）、火炎びんの使用等の処罰に関する法律（昭和 47 年法律第 17 号）、航空の危険を生じさせる行為等の処罰に関する法律（昭和 49 年法律第 87 号）、人質による強要行為等の処罰に関する法律（昭和 53 年法律第 48 号）、流通食品への毒物の混入等の防止等に関する特別措置法（昭和 62 年法律第 103 号）、サリン等による人身被害の防止に関する法律（平成 7 年法律第 78 号）、組織的な犯罪の処罰及び犯罪収益の規制等に関する法律（平成 11 年法律第 136 号）、公職にある者等のあつせん行為による利得等の処罰に関する法律（平成 12 年法律第 130 号）及び公衆等脅迫目的の犯罪行為のための資金の提供等の処罰に関する法律（平成 14 年法律第 67 号）に規定する罪をいいます。

イ 特別法犯 …… 刑法犯、道路上の交通事故に係る刑法第 211 条の罪及び自動車の運転により人を死傷させる行為等の処罰に関する法律（平成 25 年法律第 86 号）に規定する罪並びに交通法令違反以外の罪をいいます。

ウ 包括罪種 …… 刑法犯のうち、被害法益、犯罪態様等の観点から類似性の強い罪種を包括した分類名称をいいます。

なお、包括罪種の名称及び内訳罪名は、別表1のとおりです。

エ 重要犯罪、重要窃盗犯 …… 治安情勢を観察する場合に、統計上、その指標となる犯罪として掲げるものをいいます。

重要犯罪とは、殺人、強盗、放火、強制性交等、略取誘拐・人身売買及び強制わいせつをいいます。

重要窃盗犯とは、侵入盗、自動車盗、ひったくり及びすりをいいます。

オ 認知件数 …… 警察において発生を認知した事件の数をいいます。

カ 検挙件数 …… 刑法犯において、警察で事件を送致、送付又は微罪処分をした数（都道府県等の地域及び認知年に捕らわれない検挙した数）をいい、特に断りのない限り、解決事件の数を含まず。

キ 検挙人員 …… 警察において検挙した被疑者の数をいい、解決事件に係る者を含みません。

ク 補導人員 …… 警察において触法少年として補導した少年の数をいいます。

ケ 解決事件（件数） …… 刑法犯として認知され、既に統計に計上されている事件であって、これを捜査した結果、刑事責任無能力者の行為であること、基本事実がないこと及びその他の理由により犯罪が成立しないこと又は訴訟条件、処罰条件を欠くことが確認された事件（件数）をいいます。

コ 検挙件数、検挙人員 …… 特別法犯において、警察で送致又は送付した事案の数、被疑者の数をいいます。（被疑者の数には、微罪処分及び少年簡易送致を含みます。）

サ 成人事件、少年事件、成人少年共犯事件 …… 成人事件とは、20歳以上の者が犯した事件を、少年事件とは、14歳以上20歳未満の者が犯した事件をいい、両者の共犯による事件を成人少年共犯事件といいます。

シ 犯罪少年 …… 特に断りのない限り、犯行時及び処理時の年齢が共に14歳以上20歳未満の少年をいいます。

ス 触法少年 …… 14歳未満で刑罰法令に触れる行為をした少年をいいます。

セ 既届（事件） …… 犯罪の発生について警察が認知する以前に、被害者又はその代理人等から、自発的に警察に届出があったこと（事件）をいいます。

ソ 検挙率 …… 認知件数に対する検挙件数（特に断りのない限り、都道府県等の地域及び認知年に捕らわれない検挙の件数。解決事件を含みます。）の割合を百分比で表したものをいいます。

タ 犯罪率 …… 人口10万人当たりの認知件数をいいます。

(2) 符号等

ア 空白は、「0」又は該当のないものを表します。

イ 率の計算は、原則小数第2位を四捨五入しています。

(3) その他

ア 令和元年の各種数値については、平成31年1月1日から4月30日までの数を含みます。

イ この統計資料に使用している年次は、全て暦年です。

ウ 本書については、資料ごとに日本産業規格A列4番に印刷されることを念頭に作成されてい

ますが、複数ページにまたがる資料も多いため、「第2犯罪統計資料」のうち、特に3ページ以上にわたる資料については2ページ目以降の資料の題名の末尾に「(つづき)」と併記し、一続きの資料であることを判別しやすくしています。

なお、資料の構成上、一部項目名や欄外注意書きがページをまたぐものがあります。

- 5 本統計資料について、質疑又は意見のある場合は、刑事部捜査支援分析課宛てに連絡をお願いします。

電話 083-933-0110 (代表)

(別表1)

| (包括罪種名) | (罪 種) | (内 訳 罪 名) |
|---------|-----------------|--|
| 凶悪犯 | 殺 人 | … 殺人罪、嬰兒殺、殺人予備罪、自殺関与罪 |
| | 強 盜 | … 強盜殺人罪(致死を含む。)、強盜傷人罪、強盜・強制性交等罪(致死を含む。)、強盜罪・準強盜罪(強盜予備、事後強盜、昏睡強盜) |
| | 放 火 | … 放火罪、消火妨害罪 |
| | 強制性交等 | … 強制性交等罪、強制性交等致死傷罪 |
| 粗暴犯 | 凶器準備集合 | … 凶器準備集合罪、凶器準備結集罪 |
| | 暴 行 | … 暴行罪 |
| | 傷 害 | … 傷害罪、傷害致死罪、傷害助勢罪 |
| | 脅 迫 | … 脅迫罪、強要罪 |
| | 恐 喝 | … 恐喝罪 |
| 窃盗犯 | 窃 盜 | … 窃盜罪 |
| 知能犯 | 詐 欺 | … 詐欺罪、準詐欺罪 |
| | 横 領 | … 横領罪(占有離脱物横領罪を除く。)、業務上横領罪 |
| | 偽 造 | … 通貨偽造罪、文書偽造罪、支払用カード偽造罪、有価証券偽造罪、印章偽造罪 |
| | 汚 職 | … 賄賂罪(収賄罪、贈賄罪)、職権濫用罪(致死傷を含む。) |
| | あつせん利得 処 罰 法 | … 公職にある者等のあつせん行為による利得等の処罰に関する法律に規定する罪 |
| | 背 任 | … 背任罪 |
| 風俗犯 | 賭 博 | … 普通賭博罪、常習賭博罪、賭博開張等罪 |
| | わ い せ つ | … 強制わいせつ罪(致死傷を含む。)、公然わいせつ罪、わいせつ物頒布等罪 |
| その他 | — | 上記以外の罪種 |

犯 罪 統 計 書

目 次

凡 例

第1 山口県の犯罪概況

| | |
|----------------|------|
| 1 全国における山口県の順位 | (1) |
| 2 犯罪被害の状況 | |
| (1) 死傷被害者 | (2) |
| (2) 財産犯の被害 | (3) |
| (3) 一日の犯罪状況 | (3) |
| 3 犯罪の認知・検挙状況 | |
| (1) 刑法犯 | (4) |
| (2) 重要犯罪 | (9) |
| (3) 重要窃盗犯 | (10) |
| (4) 女性犯罪 | (11) |
| (5) 少年犯罪 | (12) |
| (6) 暴力団犯罪 | (13) |
| (7) 来日外国人犯罪 | (14) |
| (8) 特別法犯 | (16) |

第2 犯罪統計資料

刑法犯資料

(概 要)

| | |
|-----------------------------------|---|
| 1 山口県における刑法犯認知・検挙状況及び犯罪率の推移(30年間) | 1 |
| 2 刑法犯 罪種別 認知・検挙件数及び検挙人員 | 2 |
| 3 刑法犯 罪種別 既遂・未遂 認知・検挙件数 | 4 |

(警察署別)

| | |
|---------------------------|---|
| 4 重要犯罪 年次別 認知・検挙件数及び検挙人員 | 6 |
| 5 重要窃盗犯 年次別 認知・検挙件数及び検挙人員 | 7 |
| 6 包括罪種別 年次別 認知・検挙件数及び検挙人員 | 8 |

(参考) 刑法犯 警察署別 認知・検挙件数及び検挙人員の推移

| | |
|-------------------------------|----|
| 7 年次別 罪種別 認知・検挙件数及び検挙人員(凶悪犯) | 18 |
| 年次別 罪種別 認知・検挙件数及び検挙人員(粗暴犯) | 31 |
| 年次別 罪種別 認知・検挙件数及び検挙人員(窃盗犯) | 39 |
| 年次別 罪種別 認知・検挙件数及び検挙人員(知能犯) | 40 |
| 年次別 罪種別 認知・検挙件数及び検挙人員(風俗犯) | 56 |
| 年次別 罪種別 認知・検挙件数及び検挙人員(その他刑法犯) | 65 |

| | | |
|--------|------------------------------------|-------|
| (参考) | 罪種別 月別 認知件数 | 9 8 |
| (参考) | 月別でみる刑法犯 | 1 0 0 |
| (参考) | 窃盗犯 年次別 警察署別 認知・検挙状況 | 1 0 1 |
| (参考) | 窃盗 手口別 月別 認知件数 | 1 0 2 |
| 8 | 年次別 強盗 手口別 認知・検挙件数及び検挙人員 | 1 0 4 |
| 9 | 年次別 窃盗 手口別 認知・検挙件数及び検挙人員 | 1 1 9 |
| 1 0 | 年次別 詐欺 手口別 認知・検挙件数及び検挙人員 | 1 6 9 |
| (参考) | 市町別 認知・検挙状況 | 1 8 4 |
| 1 1 | 街頭犯罪 年次別 特定罪種・手口別 認知・検挙状況 | 1 8 6 |
| (認知状況) | | |
| 1 2 | 罪種別 認知の端緒別 認知件数 | 1 9 2 |
| 1 3 | 窃盗 手口別 認知の端緒別 認知件数 | 1 9 6 |
| 1 4 | 警察署別 認知の端緒別 認知件数 | 2 0 0 |
| 1 5 | 罪種別 発生時間帯別 認知件数 | 2 0 4 |
| 1 6 | 窃盗 手口別 発生時間帯別 認知件数 | 2 0 6 |
| 1 7 | 罪種別 発生曜日別 認知件数 | 2 0 8 |
| 1 8 | 窃盗 手口別 発生曜日別 認知件数 | 2 0 9 |
| 1 9 | 罪種別 発生場所別 認知件数 | 2 1 0 |
| 2 0 | 窃盗 手口別 発生場所別 認知件数 | 2 1 6 |
| 2 1 | 罪種別 犯罪供用物・犯行手段別 認知件数 | 2 2 2 |
| 2 2 | 侵入強盗 発生場所別 侵入口・侵入手段別 認知件数 | 2 2 6 |
| 2 3 | 侵入盗 発生場所別 侵入口・侵入手段別 認知件数 | 2 2 8 |
| 2 4 | 器物損壊等事犯 発生場所別 被害器物等・損壊等の状況別 認知件数 | 2 3 0 |
| (検挙状況) | | |
| 2 5 | 罪種別 成人・少年事件別 共犯形態別 検挙件数 | 2 3 2 |
| 2 6 | 窃盗 手口別 成人・少年事件別 共犯形態別 検挙件数 | 2 3 6 |
| 2 7 | 罪種別 主たる被疑者の犯行時の年齢別 検挙件数 (総数表) | 2 4 0 |
| | 罪種別 主たる被疑者の犯行時の年齢別 検挙件数 (女表) | 2 4 2 |
| 2 8 | 窃盗 手口別 主たる被疑者の犯行時の年齢別 検挙件数 (総数表) | 2 4 4 |
| | 窃盗 手口別 主たる被疑者の犯行時の年齢別 検挙件数 (女表) | 2 4 6 |
| 2 9 | 罪種別 主たる被疑者特定の端緒別 検挙件数 (主たる警察活動) | 2 4 8 |
| 3 0 | 窃盗 手口別 主たる被疑者特定の端緒別 検挙件数 (主たる警察活動) | 2 5 0 |
| 3 1 | 罪種別 主たる被疑者特定の端緒別 検挙件数 (民間協力等) | 2 5 2 |
| 3 2 | 窃盗 手口別 主たる被疑者特定の端緒別 検挙件数 (民間協力等) | 2 5 3 |
| 3 3 | 罪種別 主たる被疑者特定の端緒を得た係別 検挙件数 | 2 5 4 |
| 3 4 | 罪種別 被疑者特定の端緒を得た係別 検挙人員 | 2 5 6 |
| 3 5 | 窃盗 手口別 被疑者特定の端緒を得た係別 検挙人員 | 2 6 0 |
| 3 6 | 罪種別 身柄措置別 送致別 検挙人員 | 2 6 4 |

| | | |
|-----|--------------------------------------|-------|
| 3 7 | 窃盗 手口別 身柄措置別 送致別 検挙人員 | 2 6 6 |
| 3 8 | 罪種別 主たる被疑者の逃走時の交通手段別 検挙件数 (発生地主義) | 2 6 8 |
| 3 9 | 窃盗 手口別 主たる被疑者の逃走時の交通手段別 検挙件数 (発生地主義) | 2 7 0 |
| 4 0 | 罪種別 被疑者の犯行府県数別 検挙人員 | 2 7 2 |
| 4 1 | 窃盗 手口別 被疑者の犯行府県数別 検挙人員 | 2 7 4 |
| 4 2 | 罪種別 犯罪供用物別 検挙件数 (発生地主義) | 2 7 6 |
| 4 3 | 罪種別 犯行の直接の動機・原因別 検挙件数 (総数表) | 2 8 2 |
| | 罪種別 犯行の直接の動機・原因別 検挙件数 (女表) | 2 8 4 |
| 4 4 | 罪種別 被疑者の精神障害等の有無別 検挙人員 (総数表) | 2 8 6 |
| | 罪種別 被疑者の精神障害等の有無別 検挙人員 (女表) | 2 8 7 |
| 4 5 | 罪種別 犯行時の職業別 検挙人員 | 2 8 8 |
| 4 6 | 窃盗 手口別 犯行時の職業別 検挙人員 | 2 9 4 |
| 4 7 | 罪種別 犯行時の年齢別 検挙人員 (総数表) | 3 0 0 |
| | 罪種別 犯行時の年齢別 検挙人員 (女表) | 3 0 2 |
| 4 8 | 窃盗 手口別 犯行時の年齢別 検挙人員 (総数表) | 3 0 4 |
| | 窃盗 手口別 犯行時の年齢別 検挙人員 (女表) | 3 0 6 |
| 4 9 | 罪種別 初犯者・再犯者別 再犯者の前回処分別 検挙人員 | 3 0 8 |
| 5 0 | 罪種別 前科数別 検挙人員 (成人) | 3 1 0 |
| 5 1 | 窃盗 手口別 前科数別 検挙人員 (成人) | 3 1 2 |
| | (被害状況) | |
| 5 2 | 財産犯 被害額・回復額及び被害品別 認知・検挙件数 (発生地主義) | 3 1 4 |
| 5 3 | 財産犯 被害程度別 認知件数 | 3 2 2 |
| 5 4 | 罪種別 被害者の年齢・性別 認知件数 | 3 2 6 |
| 5 5 | 罪種別 被害者の職業別 認知件数 | 3 3 0 |
| 5 6 | 罪種別 被疑者と被害者との関係別 検挙件数 (発生地主義) | 3 3 6 |
| 5 7 | 特定罪種別 死傷別 被害者数 | 3 3 8 |

特別法犯資料

| | | |
|-----|----------------------------------|-------|
| 5 8 | 法令別 検挙件数及び措置別 検挙人員 | 3 3 9 |
| 5 9 | 年次別 警察署別 検挙件数及び検挙人員 | 3 4 3 |
| 6 0 | 警察署別 法令別 検挙件数及び検挙人員 | 3 4 4 |
| | (参考) 警察署別 検挙件数及び検挙人員の推移 | 3 5 2 |
| 6 1 | 年次別 法令別 検挙件数及び検挙人員 | 3 5 6 |
| 6 2 | 風営関係事犯 被疑者の業種別 違反態様別 検挙件数及び検挙人員 | 3 6 2 |
| 6 3 | 風営関係事犯 警察署別 違反態様別 検挙件数及び検挙人員 | 3 6 3 |
| 6 4 | 売春関係事犯 被疑者の業種別 違反態様別 検挙件数及び検挙人員 | 3 6 4 |
| 6 5 | 売春関係事犯 警察署別 違反態様別 検挙件数及び検挙人員 | 3 6 5 |
| 6 6 | 銃砲刀剣類所持等取締法 適用条項別 検挙件数・人員及び押収物件数 | 3 6 6 |

| | | |
|-----|-----------------------------------|-------|
| 6 7 | 銃砲刀剣類所持等取締法 警察署別 違反態様別 検挙件数及び検挙人員 | 3 6 8 |
| 6 8 | 薬物事犯 違反態様別 検挙件数及び検挙人員 | 3 7 0 |
| 6 9 | 年次別 薬物押収状況 | 3 7 0 |
| 7 0 | 出入国管理及び難民認定法 適用条項別 国籍別 検挙件数及び検挙人員 | 3 7 1 |
| 7 1 | 福祉事犯 警察署別 違反態様別 検挙件数及び検挙人員 | 3 7 2 |
| | (参考) 軽犯罪法違反 違反態様別 検挙件数及び検挙人員 | 3 7 4 |

少年関係資料

| | | |
|-----|----------------------------------|-------|
| 7 2 | 刑法犯 警察署別 学職別 検挙人員 | 3 7 5 |
| 7 3 | 刑法犯 罪種別 年齢・学職別 検挙人員 (総数表) | 3 7 6 |
| | 刑法犯 罪種別 年齢・学職別 検挙人員 (女表) | 3 7 8 |
| 7 4 | 刑法犯 窃盗 手口別 年齢・学職別 検挙人員 (総数表) | 3 8 0 |
| | 刑法犯 窃盗 手口別 年齢・学職別 検挙人員 (女表) | 3 8 2 |
| 7 5 | 刑法犯 罪種別 年齢・児童・生徒別 補導人員 | 3 8 4 |
| 7 6 | 刑法犯 窃盗 手口別 年齢・児童・生徒別 補導人員 | 3 8 6 |
| 7 7 | 刑法犯 警察署別 特定罪種別 検挙人員 | 3 8 8 |
| 7 8 | 刑法犯 警察署別 児童・生徒別 補導人員 | 3 8 9 |
| | (参考) 刑法犯 犯罪少年 罪種別 年齢・学職別 検挙人員の推移 | 3 9 0 |
| 7 9 | 特別法犯 警察署別 学職別 検挙人員 | 3 9 1 |
| 8 0 | 特別法犯 法令別 年齢・学職別 検挙人員 | 3 9 2 |
| 8 1 | 特別法犯 法令別 年齢・児童・生徒別 補導人員 | 3 9 3 |

暴力団関係資料

| | | |
|-----|--------------------------------|-------|
| 8 2 | 暴力団等犯罪 警察署別 検挙件数及び検挙人員 (総数表) | 3 9 4 |
| | 暴力団等犯罪 警察署別 検挙件数及び検挙人員 (刑法犯表) | 3 9 5 |
| | 暴力団等犯罪 警察署別 検挙件数及び検挙人員 (特別法犯表) | 3 9 6 |
| 8 3 | 暴力団犯罪 警察署別 地位別 検挙人員 | 3 9 7 |
| | 暴力団犯罪 警察署別 地位別 検挙人員 (刑法犯表) | 3 9 9 |
| | 暴力団犯罪 警察署別 地位別 検挙人員 (特別法犯表) | 4 0 1 |
| 8 4 | 刑法犯 暴力団等犯罪 罪種別 地位別 検挙件数及び検挙人員 | 4 0 3 |
| 8 5 | 特別法犯 暴力団等犯罪 法令別 地位別 検挙件数及び検挙人員 | 4 0 5 |
| 8 6 | 暴力団等犯罪 刑法犯 年齢別 罪種別 検挙人員 | 4 0 7 |
| 8 7 | 暴力団等犯罪 特別法犯 年齢別 法令別 検挙人員 | 4 0 9 |

外国人関係資料

| | | |
|-----|--------------------------------|-------|
| 8 8 | 外国人による 警察署別 検挙件数及び検挙人員 (総数表) | 4 1 0 |
| | 外国人による 警察署別 検挙件数及び検挙人員 (刑法犯表) | 4 1 1 |
| | 外国人による 警察署別 検挙件数及び検挙人員 (特別法犯表) | 4 1 2 |

| | | |
|----|--|-----|
| 89 | 外国人による 刑法犯 警察署別 罪種別 検挙件数及び検挙人員（総数表） | 413 |
| | 外国人による 刑法犯 警察署別 罪種別 検挙件数及び検挙人員（来日外国人） | 415 |
| 90 | 外国人による 刑法犯 国籍別 罪種別 検挙件数及び検挙人員（総数表） | 417 |
| | 外国人による 刑法犯 国籍別 罪種別 検挙件数及び検挙人員（来日外国人） | 418 |
| 91 | 外国人による 刑法犯 罪種別 在留資格別 検挙件数 | 419 |
| 92 | 外国人による 刑法犯 罪種別 在留資格別 検挙人員 | 421 |
| 93 | 外国人による 特別法犯 警察署別 法令別 検挙件数及び検挙人員（総数表） | 423 |
| | 外国人による 特別法犯 警察署別 法令別 検挙件数及び検挙人員（来日外国人） | 425 |
| 94 | 外国人による 特別法犯 国籍別 法令別 検挙件数及び検挙人員（総数表） | 427 |
| | 外国人による 特別法犯 国籍別 法令別 検挙件数及び検挙人員（来日外国人） | 428 |
| 95 | 外国人による 特別法犯 法令別 在留資格別 検挙件数 | 429 |
| 96 | 外国人による 特別法犯 法令別 在留資格別 検挙人員 | 431 |

（参考資料）

| | | |
|-----|----------------------------|-----|
| 資料1 | 乗り物盗 警察署別 盗難車両の処分別 被害品回復状況 | 433 |
| 資料2 | 都道府県別 罪種別 認知・検挙件数及び検挙人員 | 437 |

第1 山口県の犯罪概況

第1 山口県の犯罪概況

1 全国における山口県の順位

| | | | |
|-----------------------------|-----------------------------|---------------------------------|--------------------------------|
| 刑法犯認知件数 3,845件 (31位) | 刑法犯犯罪率 292.8件 (9位) | 刑法犯検挙件数 2,382件 (29位) | 刑法犯検挙率 62.0% (7位) |
| 県内事件検挙件数 2,176件 (31位) | 県内事件検挙率 56.6% (9位) | 刑法犯検挙人員 1,507人 (31位) | 刑法犯犯罪少年 122人 (29位) |
| 重要犯罪認知件数 54件 (33位) | 重要犯罪検挙件数 52件 (30位) | 重要犯罪検挙率 96.3% (11位) | 重要犯罪検挙人員 53人 (25位) |
| 重要窃盗犯認知件数 276件 (34位) | 重要窃盗犯検挙件数 328件 (25位) | 重要窃盗犯検挙率 118.8% (1位) | 重要窃盗犯検挙人員 127人 (12位) |
| 刑法犯死者被害 9人 (19位) | 刑法犯傷者被害 167人 (30位) | 財産犯総被害額 1,113,378千円 (27位) | 財産犯現金被害額 770,241千円 (30位) |
| 刑法犯認知負担率 1.221件 (44位) | 刑法犯検挙負担率 0.757件 (40位) | 刑法犯人員負担率 0.479人 (42位) | |
| 特別法犯検挙件数 626件 (25位) | 特別法犯検挙人員 510人 (26位) | 特別法犯検挙少年 31人 (29位) | |

- (注) 1 県内事件検挙件数及び検挙率は、山口県認知事件の検挙件数及び検挙率
 2 負担率は、刑法犯数値を警察官定数で除した警察官一人当たりの取扱数
 3 特別法犯は、交通関係法令を除く数値

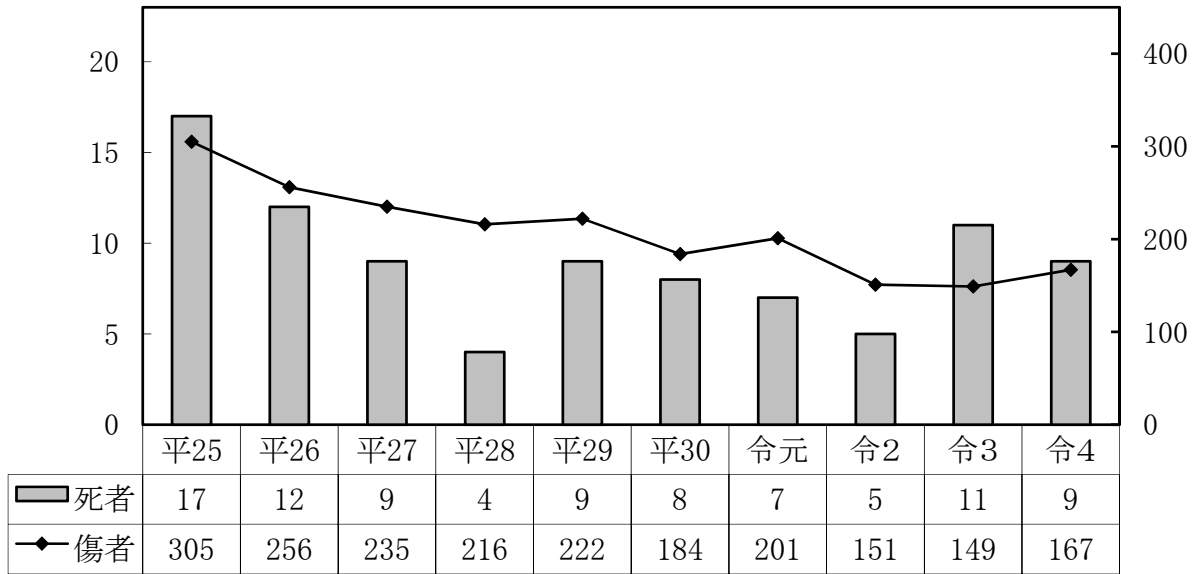
《参考》

| | | | |
|--------------------------|------------------------|-------------------------------------|---|
| 警察官定数 3,148人 (22位) | 人口 1,313千人 (27位) | 面積 6,113km ² (23位) | 人口密度 214.8人/km ² (29位) |
|--------------------------|------------------------|-------------------------------------|---|

- (注) 1 警察官定数は、令和4年4月1日現在の各都道府県の条例で定める定数
 2 人口は、令和4年10月1日現在の総務省統計局の人口推計数値を使用
 3 面積は、令和4年10月1日現在の国土地理院の数値を使用
 4 人口密度は、上記資料による人口及び面積を元にして算出

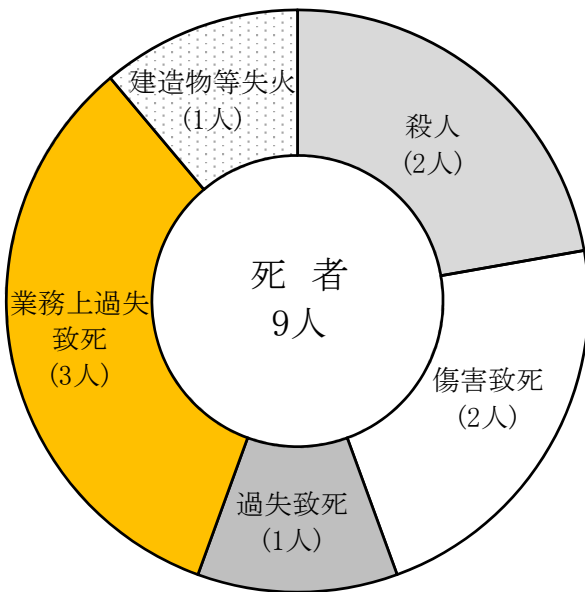
2 犯罪被害の状況

(1) 死傷被害者

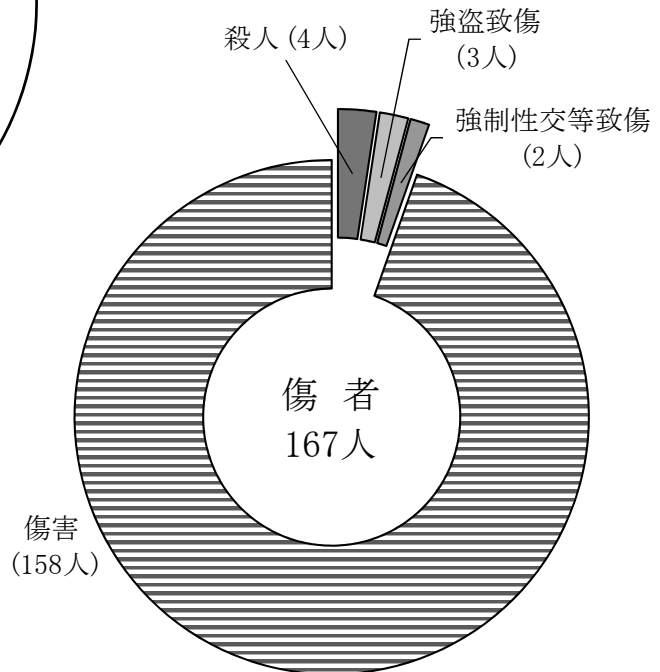


○ 刑法犯 被害者の罪種別構成人員

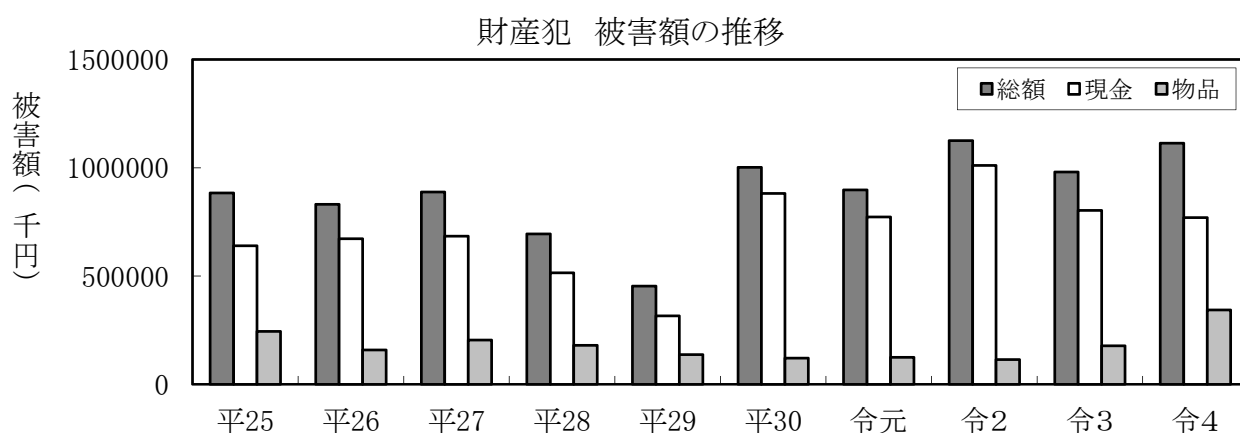
死者 罪種別



傷者 罪種別



(2) 財産犯の被害



※ 財産犯は、強盗、恐喝、窃盗、詐欺、横領及び占有離脱物横領を対象

被害・回復額の状況

(単位：千円)

| 区 分 | 総 額 | うち)窃盗 | うち)詐欺 |
|----------|-----------|---------|---------|
| 被 害 額 | 1,113,378 | 179,625 | 804,492 |
| 1 件 当 たり | 391 | 75 | 2,352 |
| 回 復 額 | 143,453 | 58,281 | 36,925 |

(3) 一日当たりの犯罪認知・検挙・被害状況

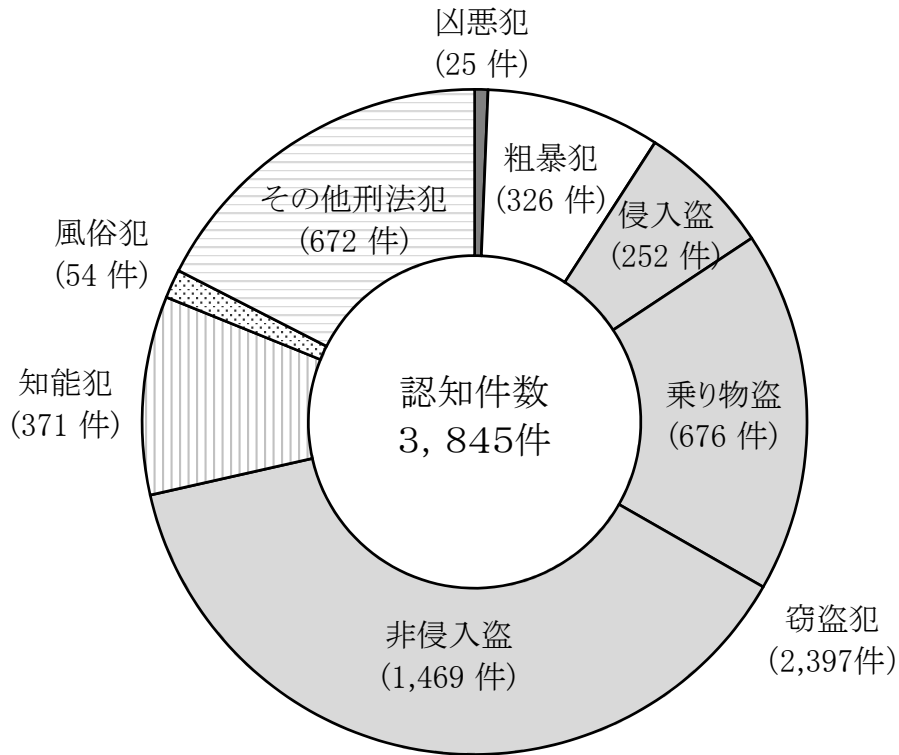
| 区 分 | 認 知 | 検 挙 |
|------------|-------|------|
| 刑法犯総件数 | 10.53 | 5.96 |
| 窃盗犯件数 | 6.57 | 3.78 |
| 住宅対象侵入盗 | 0.31 | 0.28 |
| その他の侵入盗 | 0.38 | 0.34 |
| 自 転 車 盗 | 1.75 | 0.18 |
| 車 上 ね ら い | 0.25 | 0.15 |
| 万 引 き | 2.03 | 1.77 |
| 自動販売機ねらい | 0.01 | 0.01 |
| オートバイ盗 | 0.06 | 0.02 |
| 器 物 損 壊 | 1.10 | 0.19 |
| 被害・回復額(千円) | 3,050 | 393 |
| 特別法犯総件数 | | 1.72 |

※ 刑法犯の検挙は、山口県が認知した事件の検挙件数

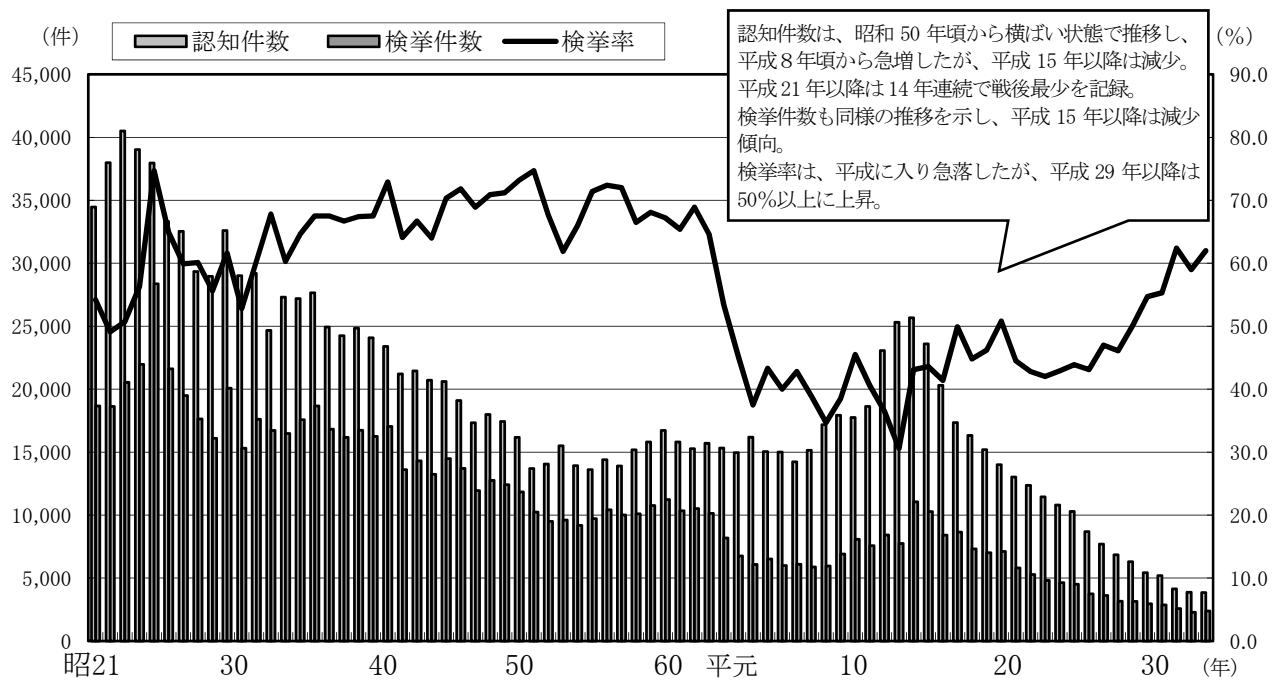
3 犯罪の認知・検挙状況

(1) 刑法犯

刑法犯 包括罪種別認知件数



刑法犯 認知・検挙件数及び検挙率の推移



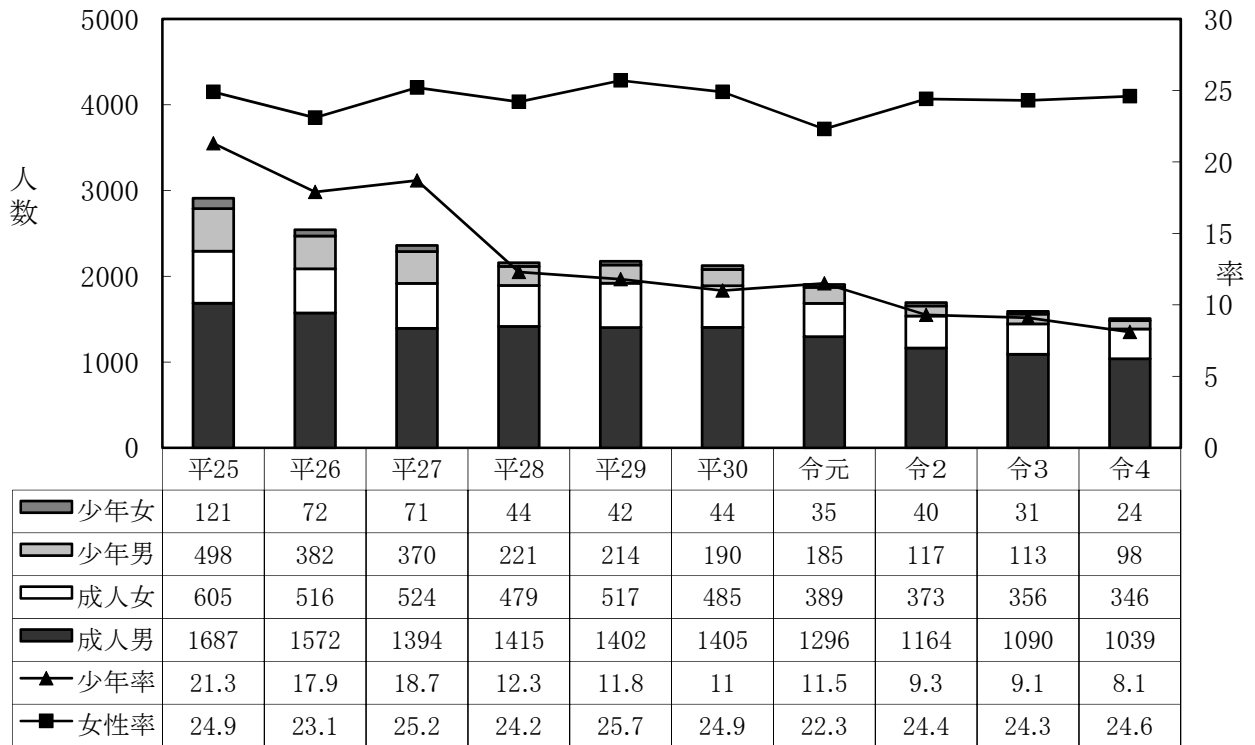
市町別 刑法犯 犯罪率及び検挙率

| 市町 | 認知 | 犯罪率 | 検挙 | 検挙率 | 市町 | 認知 | 犯罪率 | 検挙 | 検挙率 |
|-----|-------|-------|-------|------|--------|-----|-------|-----|------|
| 山口県 | 3,845 | 292.9 | 2,176 | 56.6 | 美祢市 | 33 | 149.2 | 24 | 72.7 |
| 下関市 | 789 | 317.8 | 422 | 53.5 | 周南市 | 431 | 319.8 | 233 | 54.1 |
| 宇部市 | 664 | 414.9 | 369 | 55.6 | 山陽小野田市 | 162 | 275.3 | 101 | 62.3 |
| 山口市 | 437 | 227.4 | 255 | 58.4 | 周防大島町 | 35 | 251.9 | 24 | 68.6 |
| 萩市 | 141 | 329.4 | 100 | 70.9 | 和木町 | 13 | 221.7 | 5 | 38.5 |
| 防府市 | 249 | 221.9 | 138 | 55.4 | 上関町 | 1 | 46.2 | 0 | 0.0 |
| 下松市 | 155 | 278.2 | 87 | 56.1 | 田布施町 | 25 | 177.9 | 16 | 64.0 |
| 岩国市 | 368 | 292.5 | 188 | 51.1 | 平生町 | 29 | 252.6 | 20 | 69.0 |
| 光市 | 103 | 211.1 | 68 | 66.0 | 阿武町 | 3 | 101.8 | 1 | 33.3 |
| 長門市 | 58 | 186.2 | 39 | 67.2 | 不明等 | 33 | - | 21 | 63.6 |
| 柳井市 | 116 | 388.2 | 65 | 56.0 | | | | | |

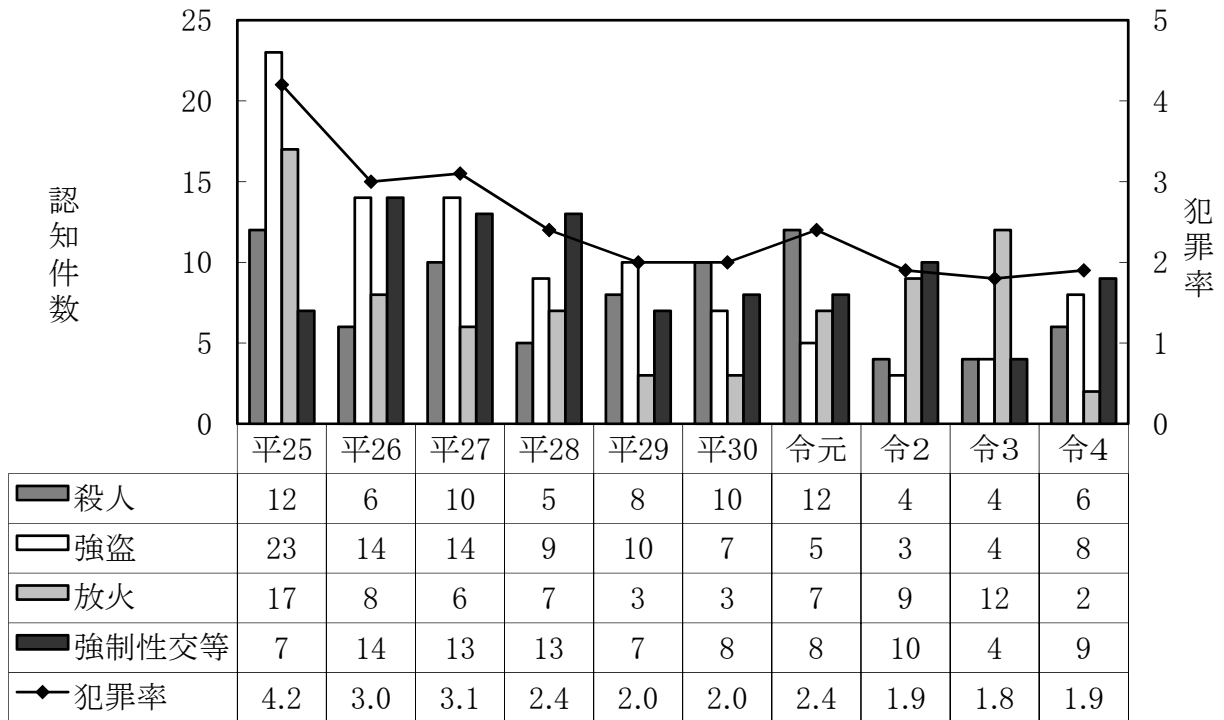
(注) 1 犯罪率の算出には、令和4年10月1日現在の山口県統計分析課の市町人口を使用

2 検挙件数は、当該市町の認知事件に対する検挙件数

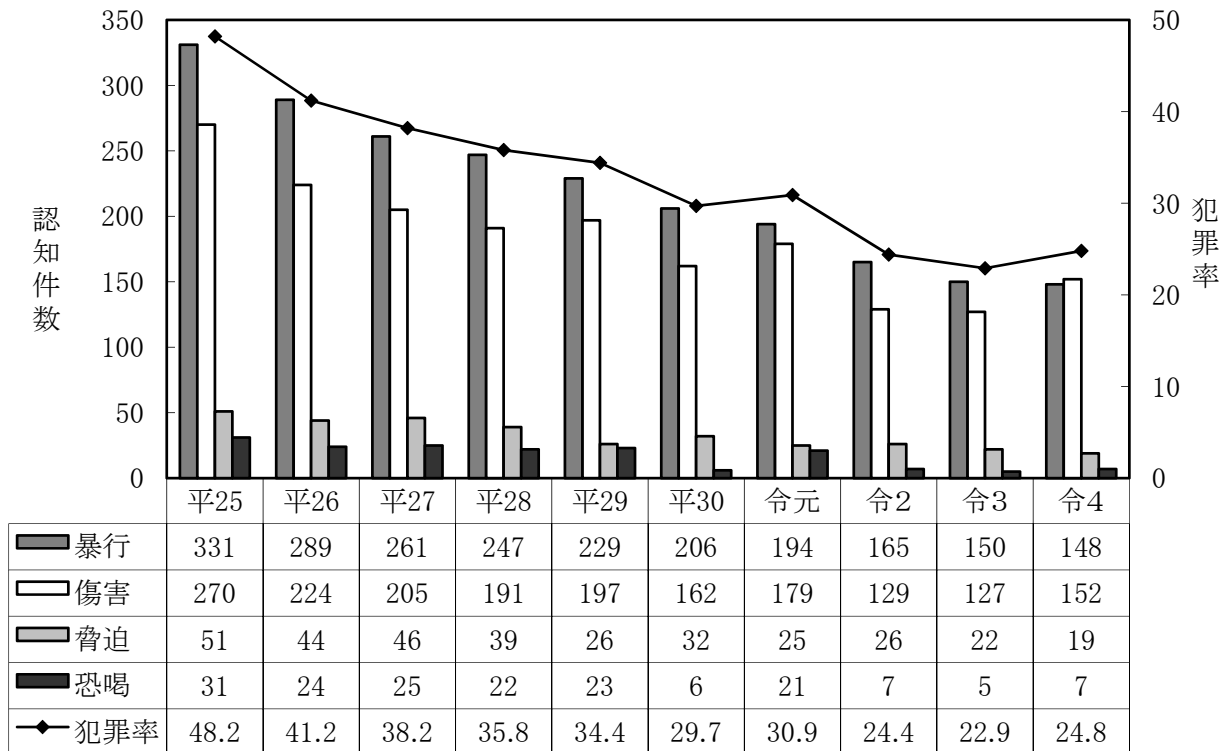
刑法犯 成人・少年 性別 検挙人員の推移



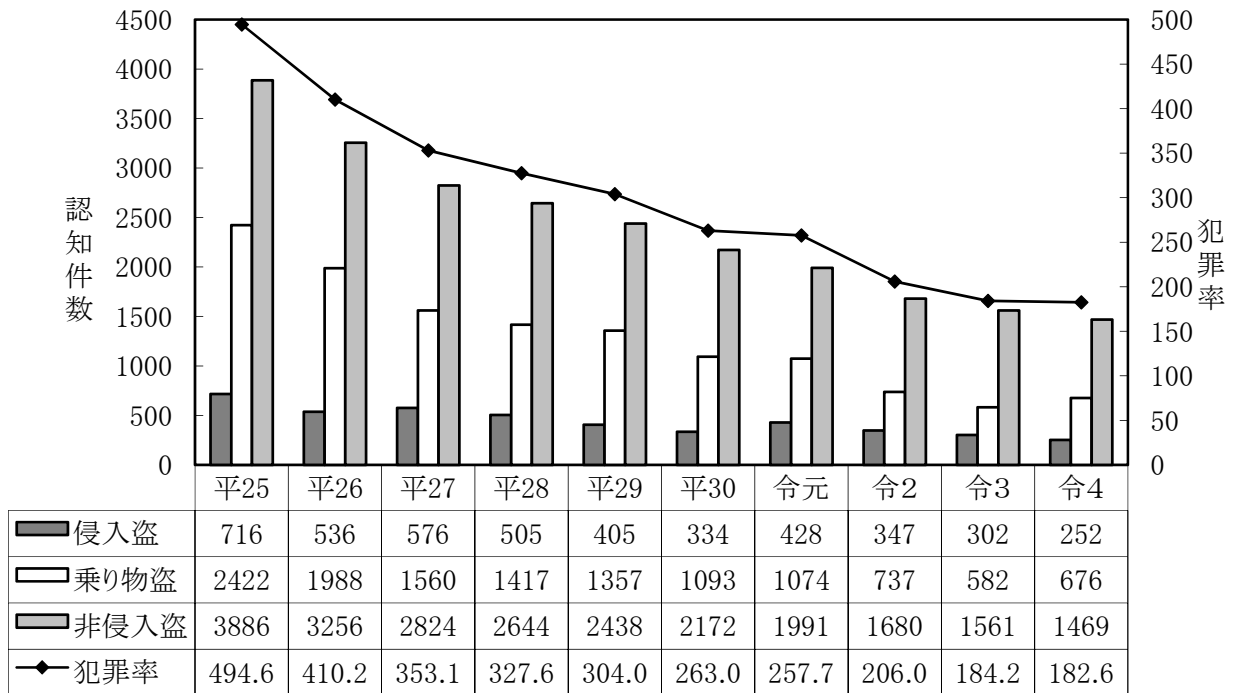
凶悪犯 罪種別認知件数及び犯罪率の推移



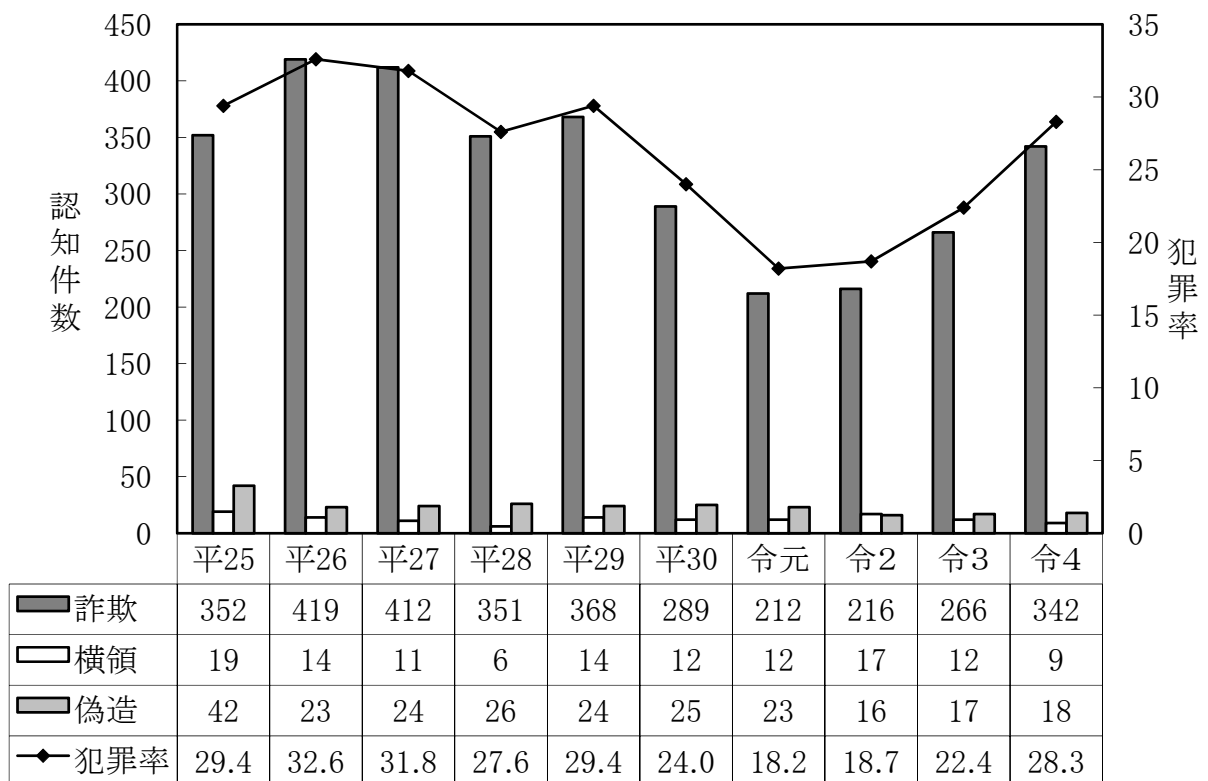
粗暴犯 罪種別認知件数及び犯罪率の推移



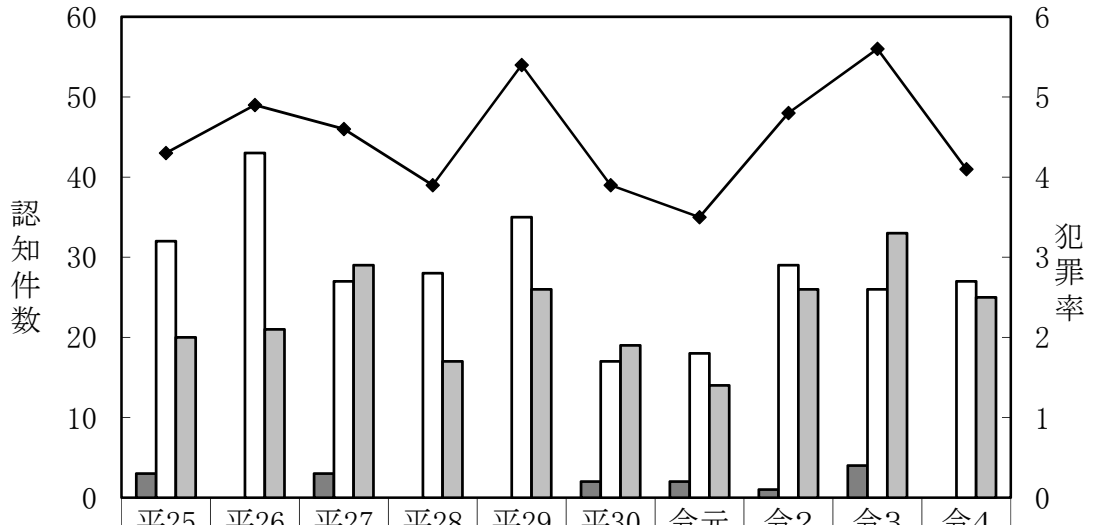
窃盗犯 罪種別認知件数及び犯罪率の推移



知能犯 罪種別認知件数及び犯罪率の推移

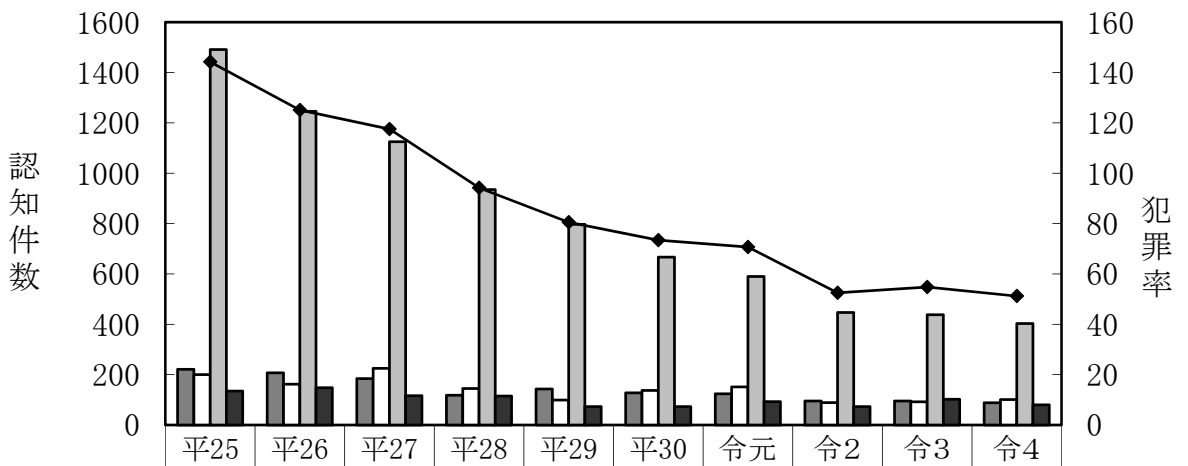


風俗犯 罪種別認知件数及び犯罪率の推移



| | | | | | | | | | | |
|--------|-----|-----|-----|-----|-----|-----|-----|-----|-----|-----|
| 賭博 | 3 | | 3 | | | 2 | 2 | 1 | 4 | |
| 強制わいせつ | 32 | 43 | 27 | 28 | 35 | 17 | 18 | 29 | 26 | 27 |
| 公然わいせつ | 20 | 21 | 29 | 17 | 26 | 19 | 14 | 26 | 33 | 25 |
| 犯罪率 | 4.3 | 4.9 | 4.6 | 3.9 | 5.4 | 3.9 | 3.5 | 4.8 | 5.6 | 4.1 |

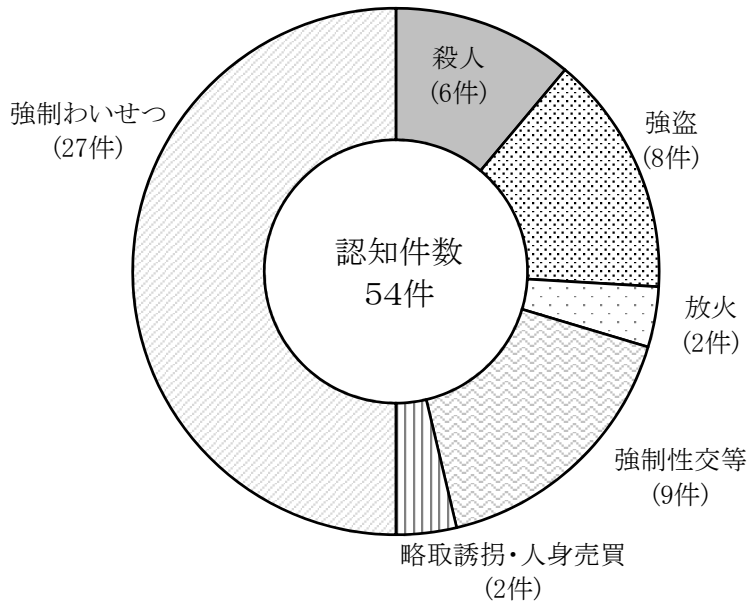
その他刑法犯 罪種別認知件数及び犯罪率の推移



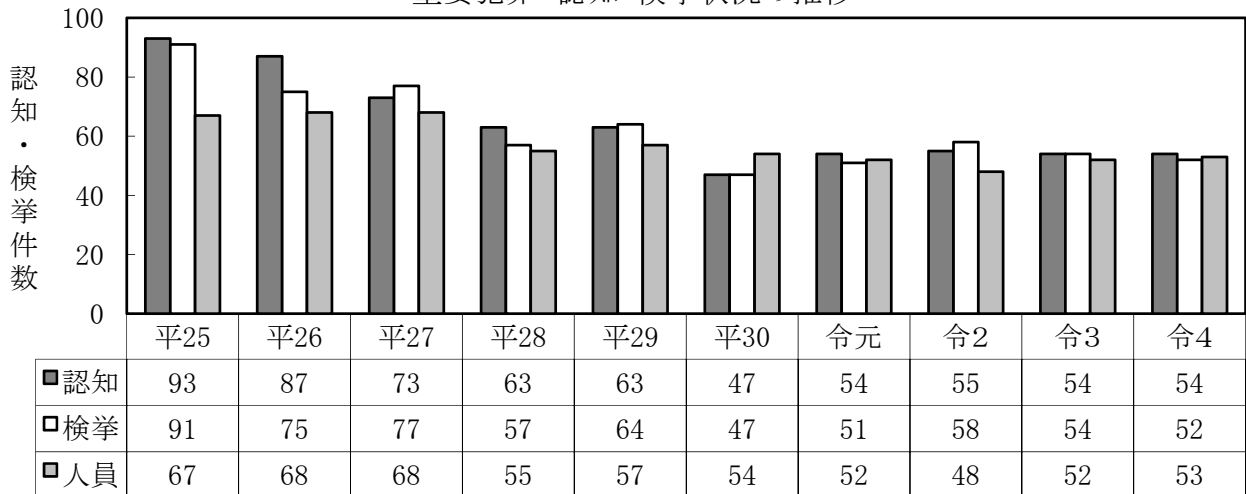
| | | | | | | | | | | |
|---------|-------|-------|-------|------|------|------|------|------|------|------|
| 占有離脱物横領 | 221 | 207 | 184 | 118 | 143 | 128 | 124 | 95 | 95 | 88 |
| 住居侵入 | 200 | 162 | 225 | 145 | 99 | 137 | 151 | 89 | 92 | 101 |
| 器物損壊 | 1491 | 1246 | 1125 | 935 | 797 | 667 | 590 | 447 | 438 | 403 |
| その他 | 135 | 148 | 116 | 115 | 73 | 73 | 93 | 73 | 102 | 80 |
| 犯罪率 | 144.2 | 125.1 | 117.5 | 94.2 | 80.5 | 73.4 | 70.7 | 52.5 | 54.8 | 51.2 |

(2) 重要犯罪

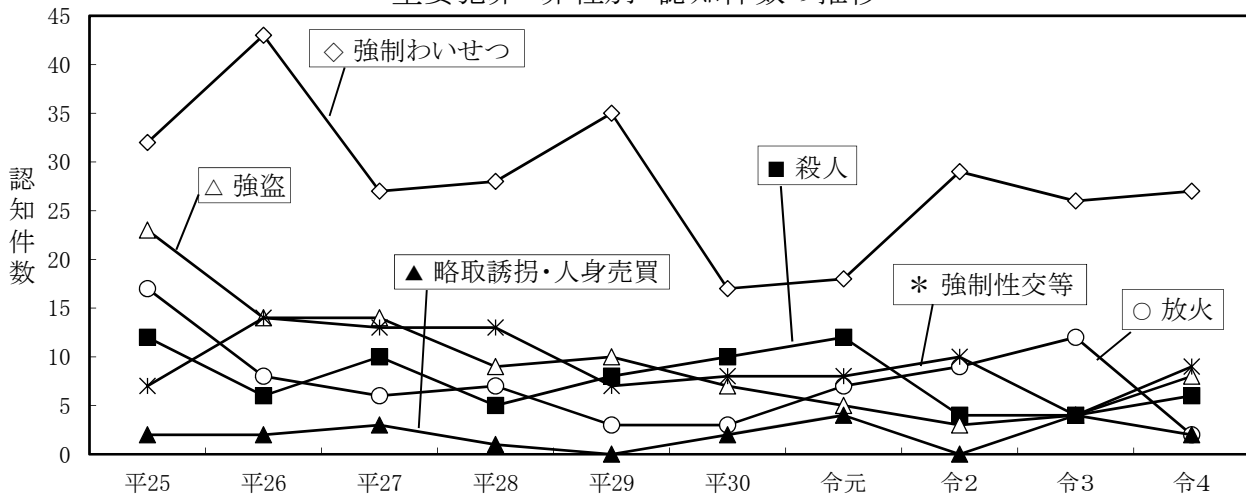
重要犯罪 罪種別 認知件数の構成



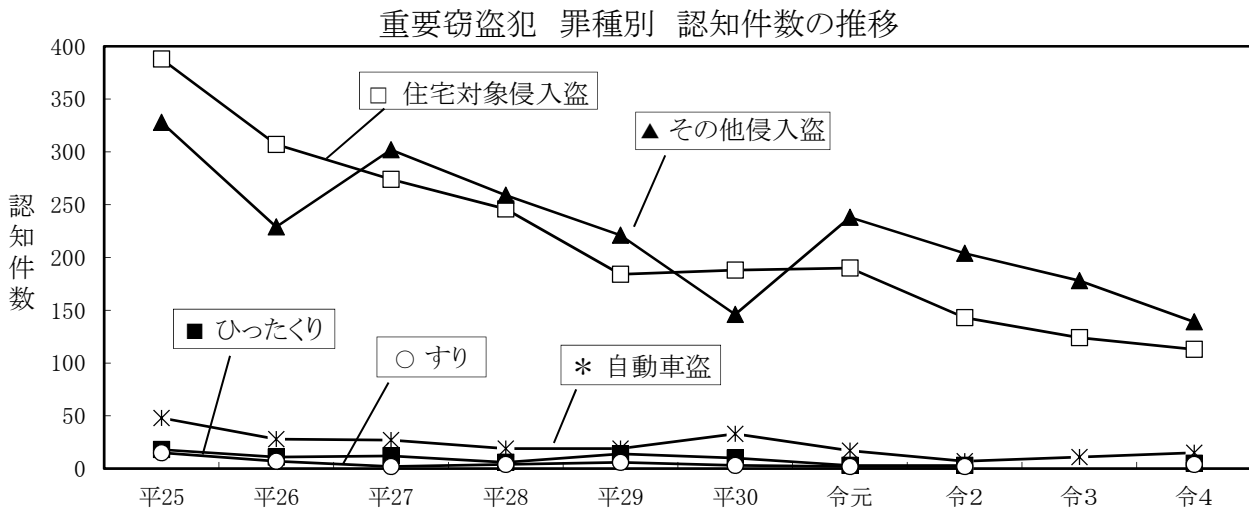
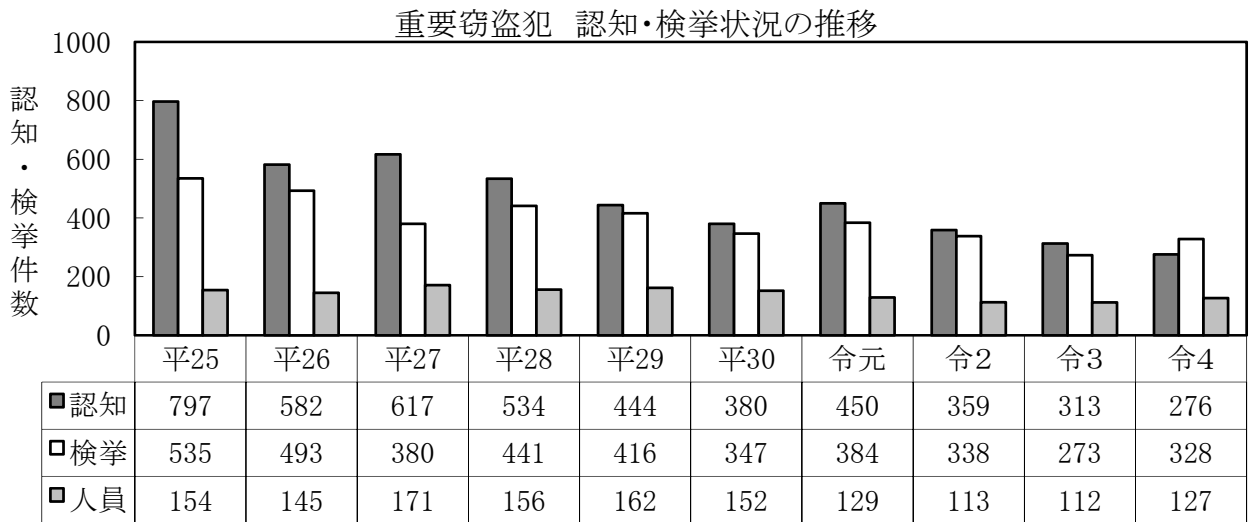
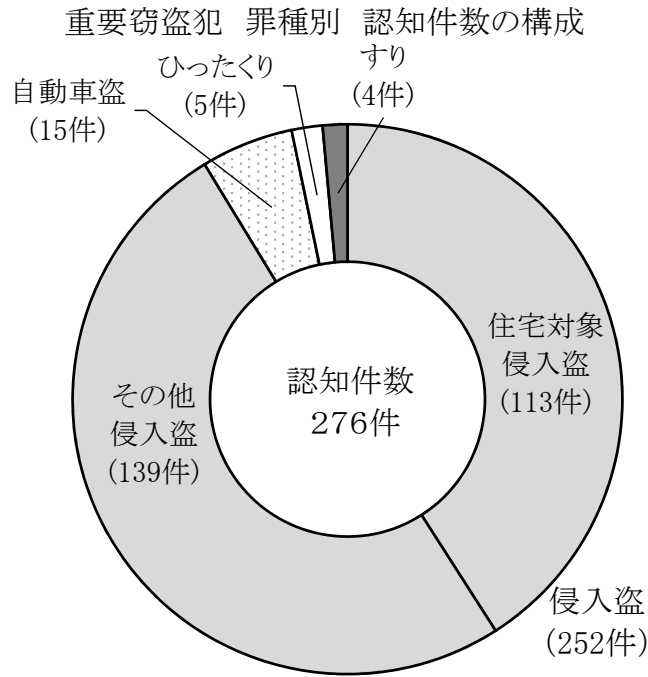
重要犯罪 認知・検挙状況の推移



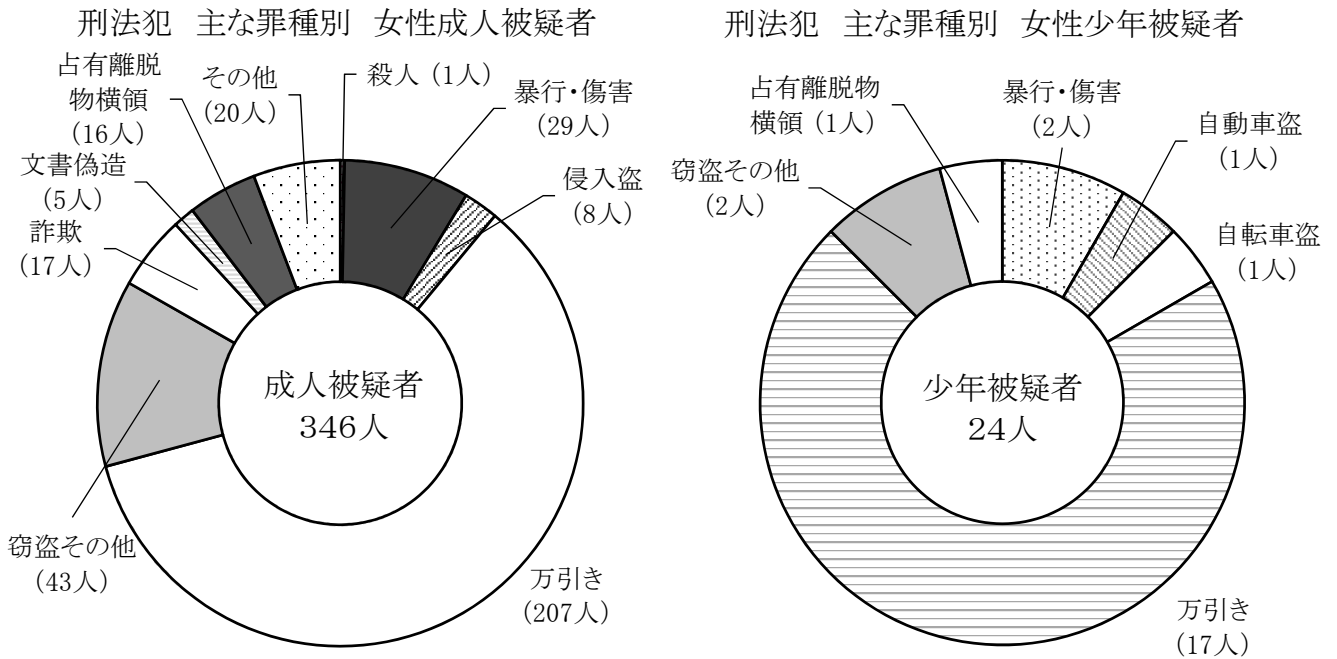
重要犯罪 罪種別 認知件数の推移



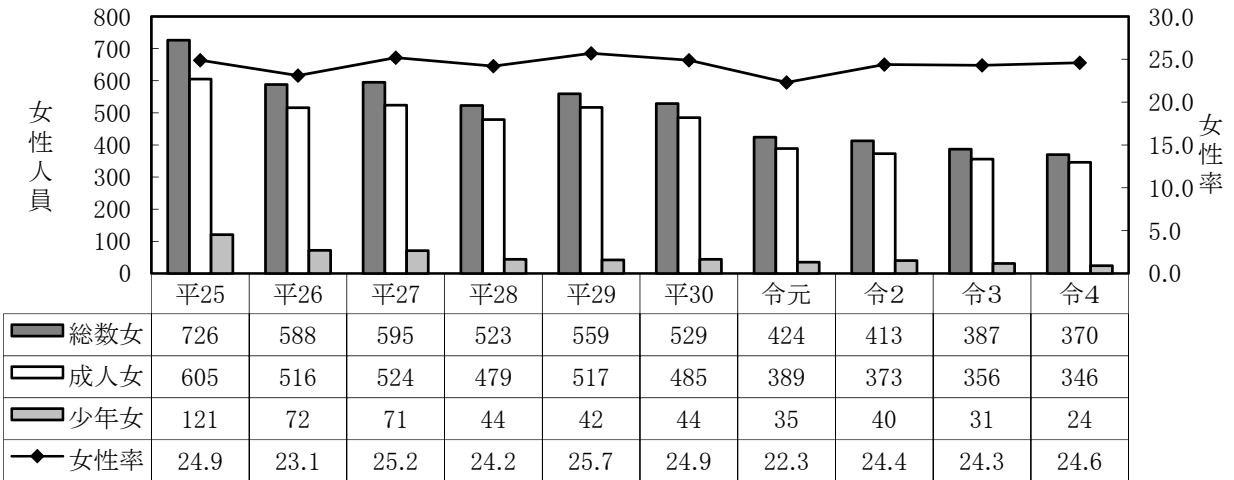
(3) 重要窃盗犯



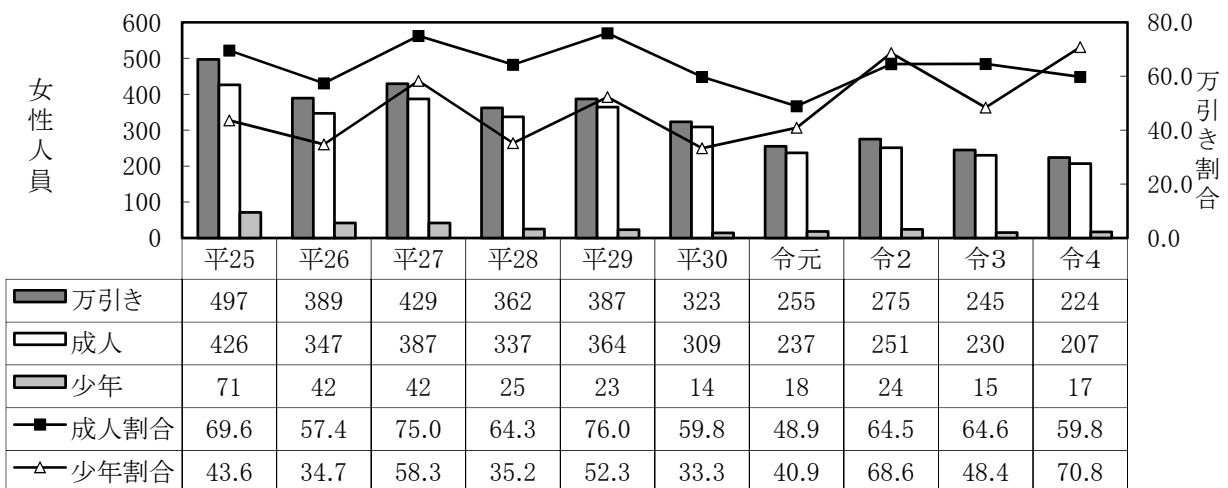
(4) 女性犯罪



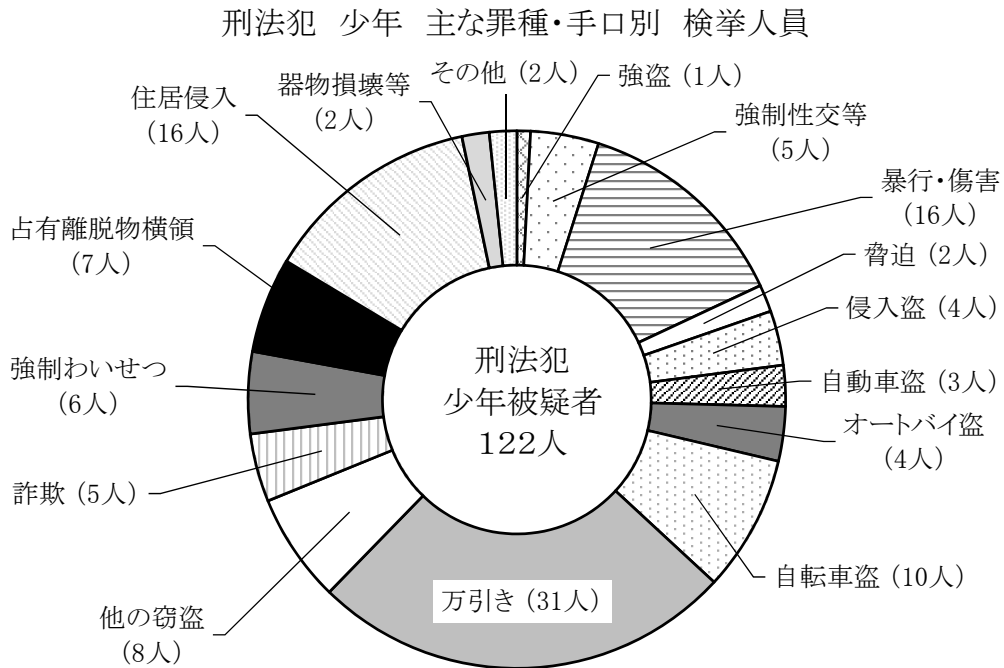
刑法犯 女性被疑者の推移



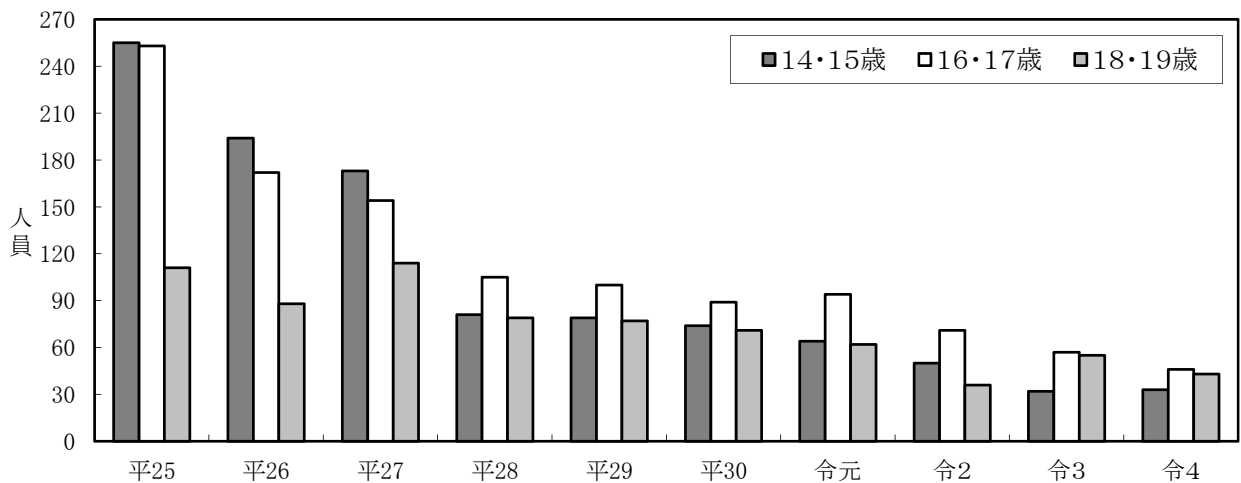
刑法犯 女性被疑者に占める万引きの推移



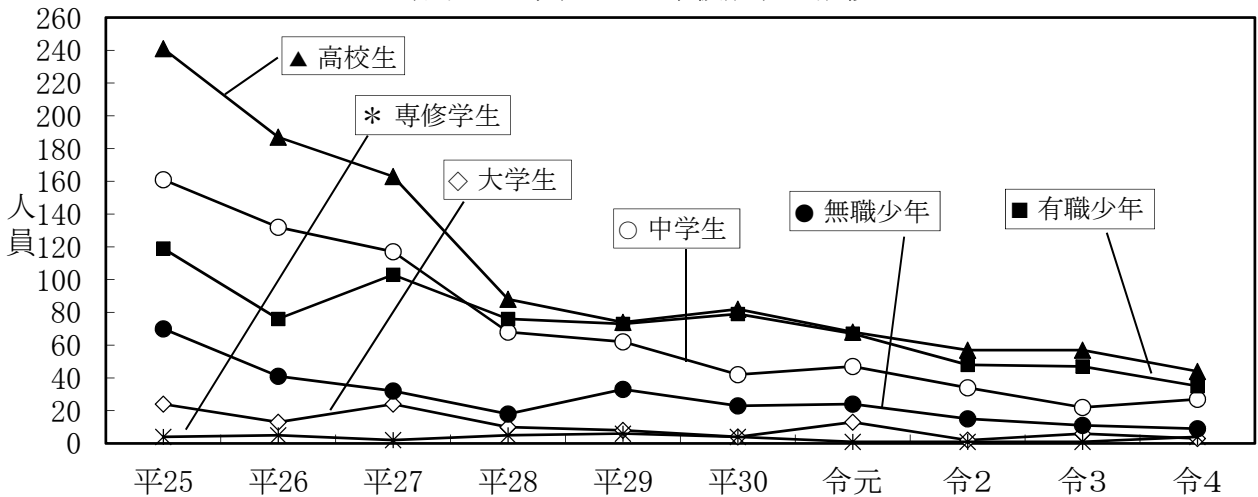
(5) 少年犯罪



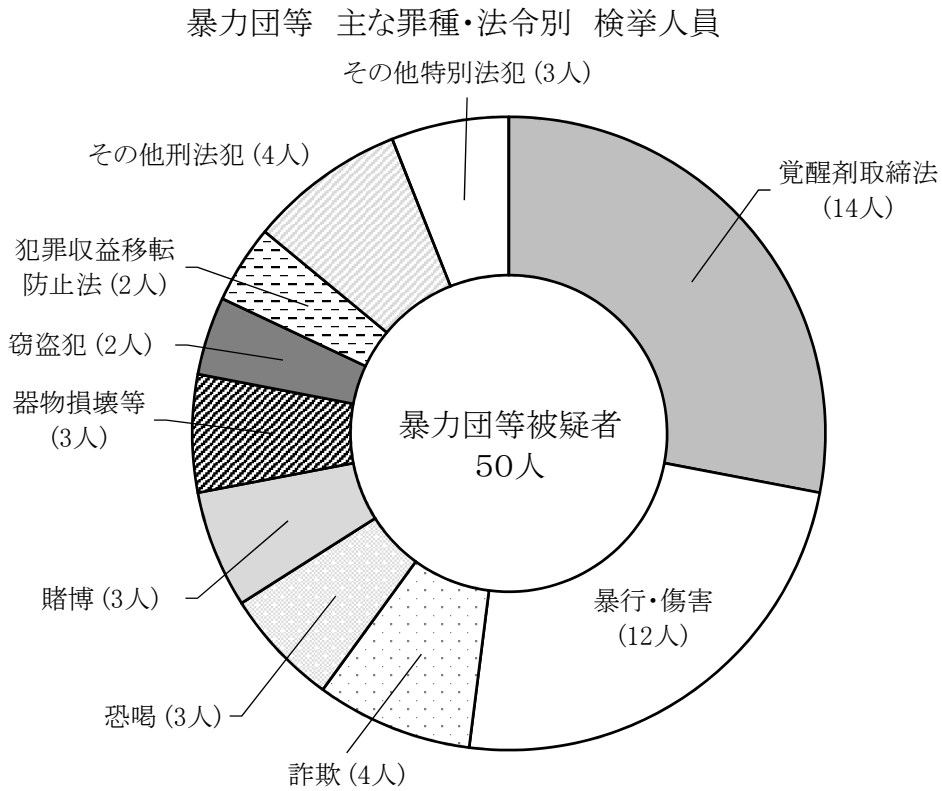
少年被疑者 年齢層別 検挙人員の推移



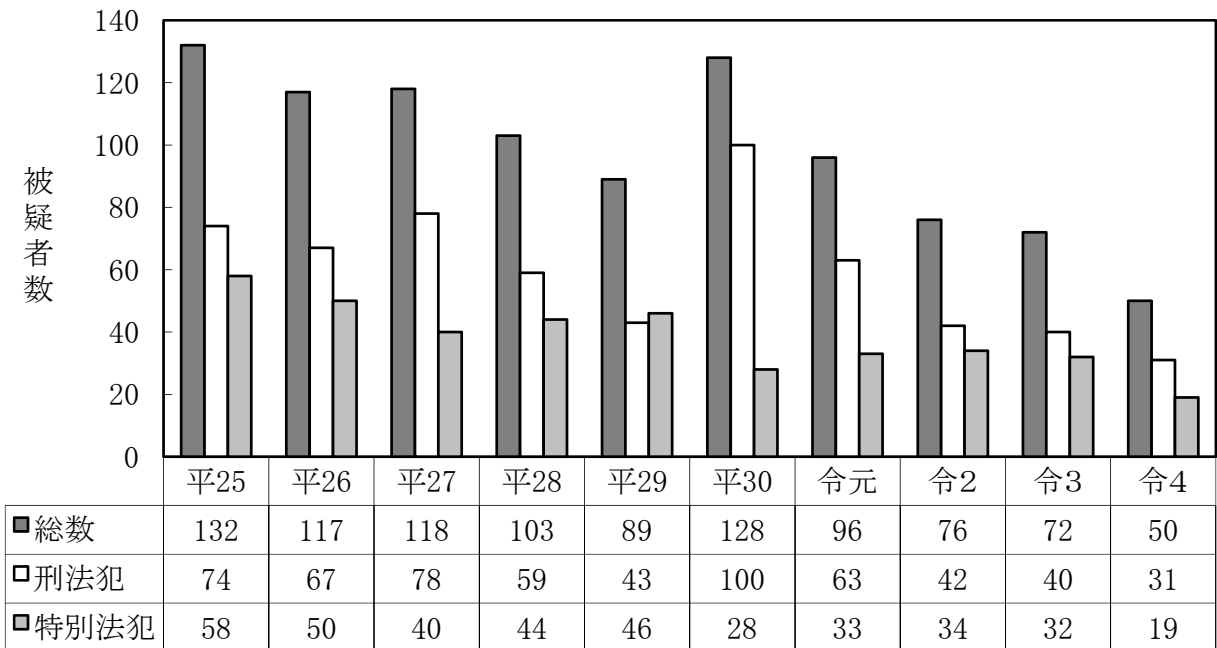
刑法犯 学職別 少年被疑者の推移



(6) 暴力団犯罪

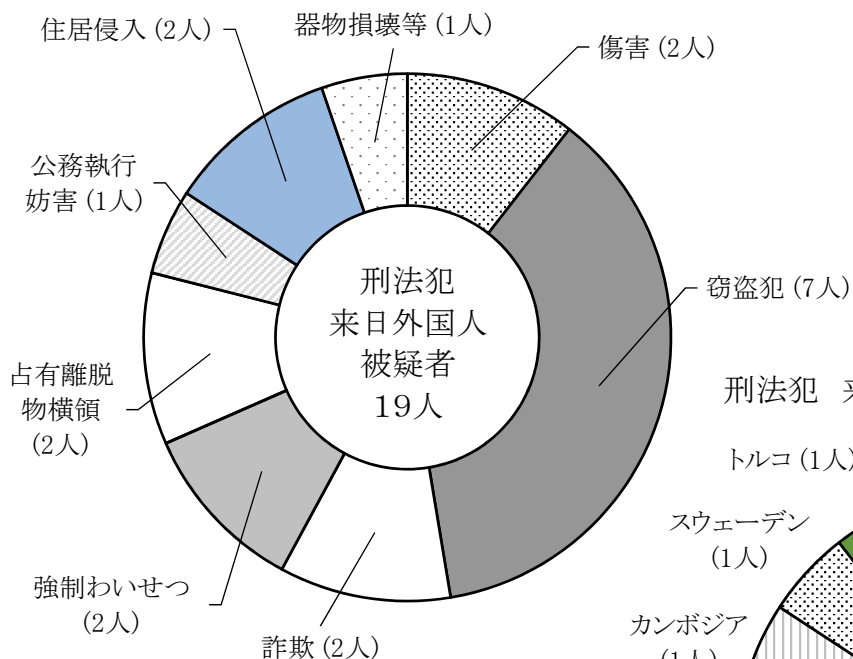


暴力団等 検挙人員の推移

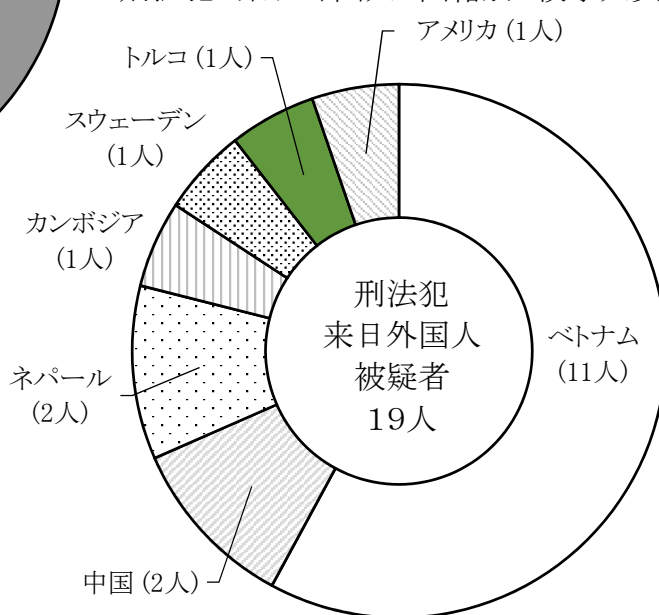


(7) 来日外国人犯罪

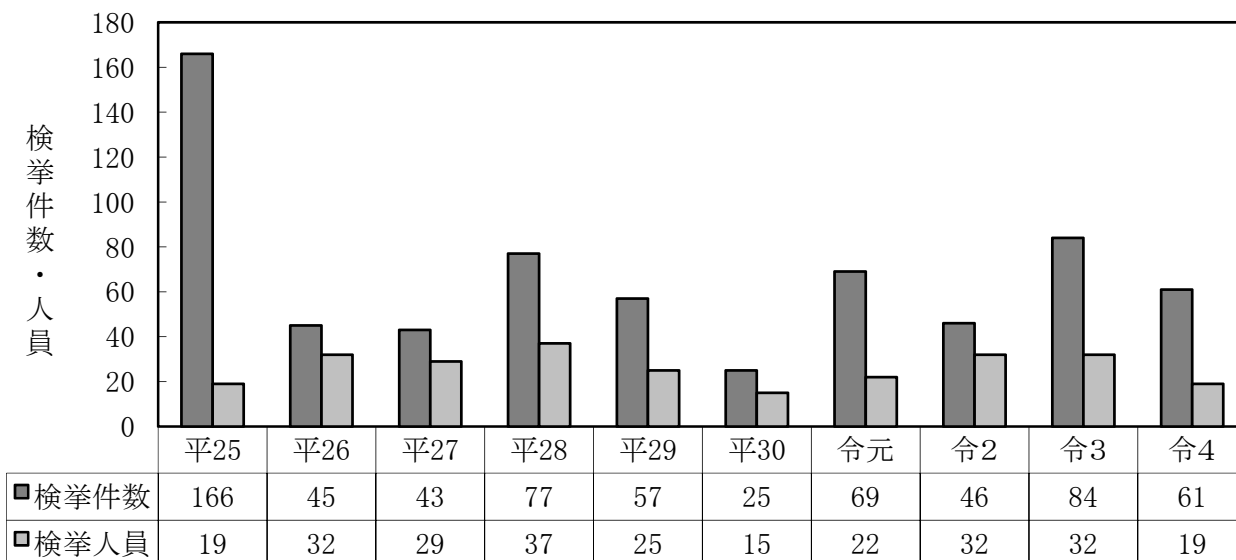
刑法犯 来日外国人 罪種別 検挙人員



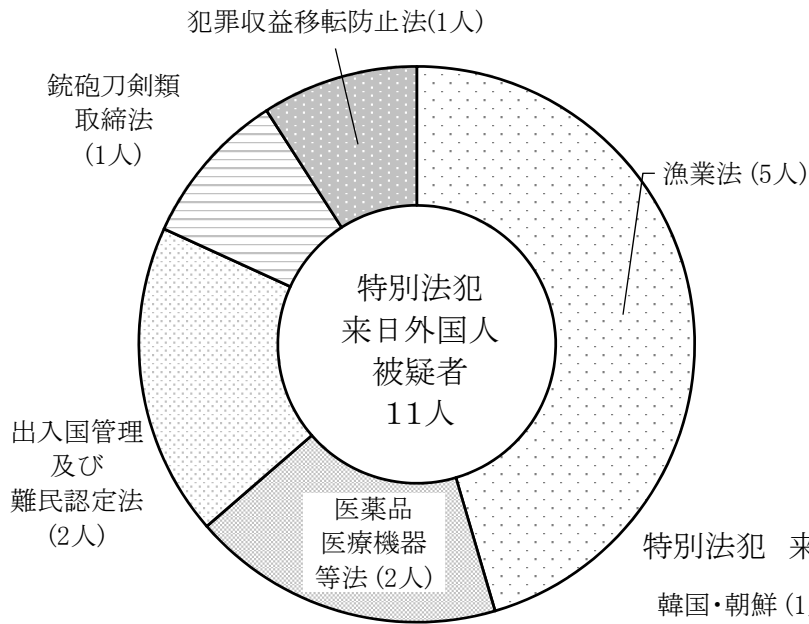
刑法犯 来日外国人 国籍別 検挙人員



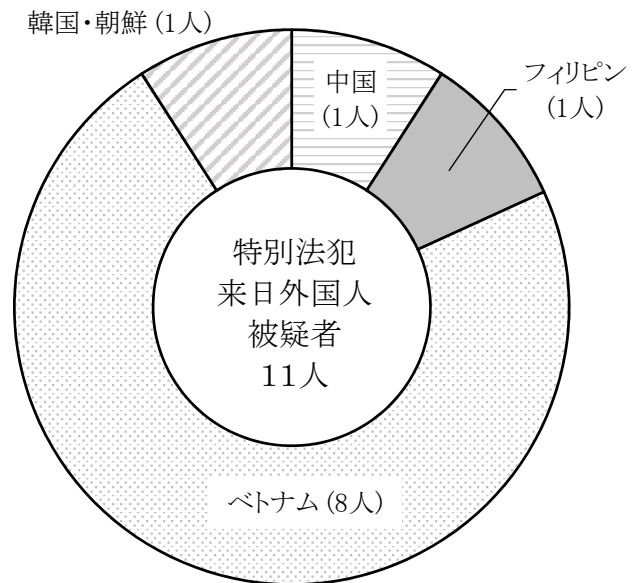
刑法犯 来日外国人 検挙件数及び検挙人員の推移



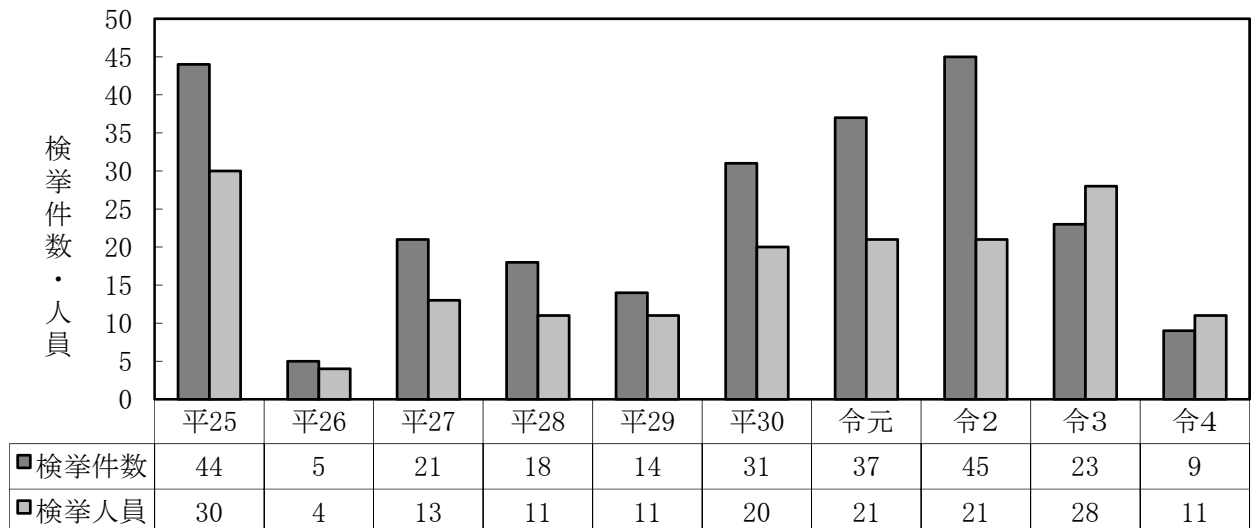
特別法犯 来日外国人 罪種別 検挙人員



特別法犯 来日外国人 国籍別 検挙人員



特別法犯 来日外国人 検挙件数及び検挙人員の推移



(8) 特別法犯

主な違反法令別 検挙件数、検挙人員

| 違反法令等 | 検挙件数 | 検挙人員 | うち少年 |
|---------------------|------|------|------|
| 特別法犯総数 | 626 | 510 | 31 |
| 迷惑防止条例 | 114 | 55 | 3 |
| 廃棄物処税法 | 89 | 96 | 3 |
| 軽犯罪法 | 61 | 57 | 1 |
| 覚醒剤取締法 | 56 | 40 | 1 |
| 児童買春・児童ポルノ禁止法 | 49 | 34 | 20 |
| 銃砲刀剣類所持等取締法 | 48 | 45 | |
| 犯罪収益移転防止法 | 36 | 27 | |
| 大麻取締法 | 23 | 16 | |
| 公職選挙法 | 17 | 24 | |
| ストーカー規制法 | 15 | 13 | |
| 商標法 | 13 | 5 | |
| 青少年保護育成条例 | 10 | 8 | 2 |
| 高圧ガス保安法 | 8 | 8 | |
| 特定商取引に関する法律 | 6 | 6 | |
| 医薬品医療機器等法 | 6 | 5 | |
| 二十歳未満ノ者ノ喫煙ノ禁止ニ関スル法律 | 5 | 5 | |
| 酩酊者規制法 | 5 | 4 | |
| 狂犬病予防法 | 4 | 4 | |
| 麻薬等取締法 | 4 | 4 | |
| 不正競争防止法 | 4 | 3 | |
| 毒物及び劇物取締法 | 4 | 3 | |
| 動物愛護管理法 | 3 | 6 | |
| 出入国管理及び難民認定法 | 3 | 3 | |
| 消防法 | 3 | 3 | |
| 狩猟法 | 3 | 3 | |
| 特殊開錠用具所持禁止法 | 3 | 2 | |
| その他の法令 | 33 | 30 | 1 |
| その他の地方条例 | 1 | 1 | |

特別法犯 検挙件数・検挙人員の推移

