

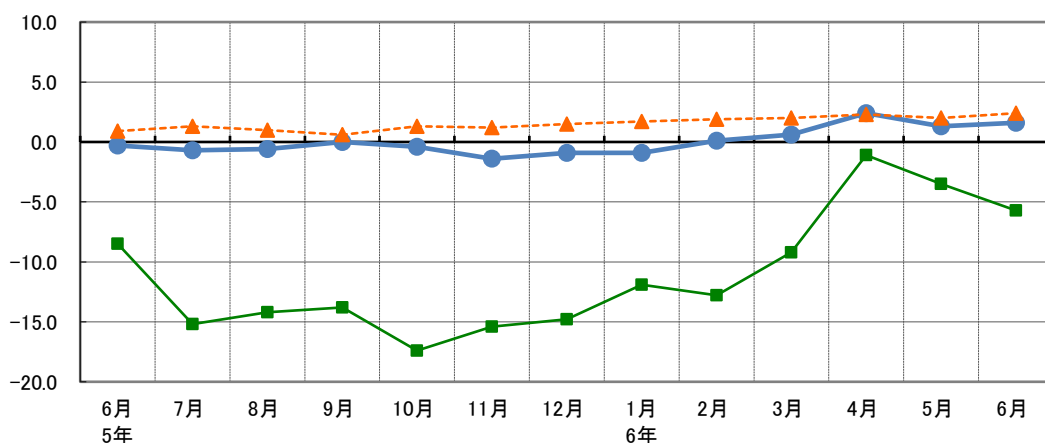
山口県の賃金、労働時間及び雇用の動き

—毎月勤労統計調査地方調査結果—

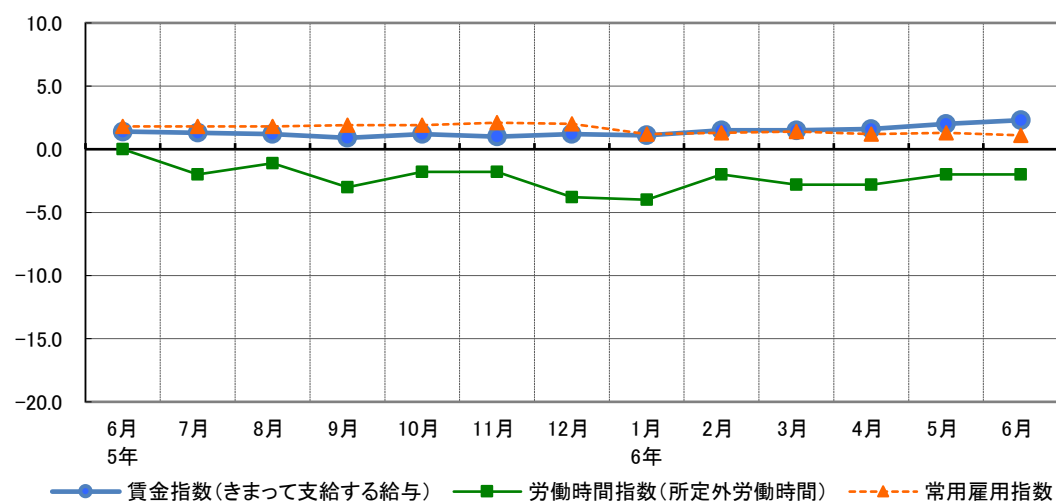
〈令和6年(2024年)6月分〉

前年同月比の推移 (調査産業計)

【山口県 事業所規模5人以上】



【全国 事業所規模5人以上】



統計は 一人ひとりの参加から



山口県総合企画部統計分析課

毎月勤労統計調査地方調査の説明、利用上の注意は
P 15～16に掲載しています。

令和6年(2024年)6月の概要

主な動き(事業所規模5人以上)【前年同月比】

きまって支給する給与	前年同月比 1.6%増
所定外労働時間	前年同月比 5.7%減
常用労働者数	前年同月比 2.4%増

1 事業所規模5人以上

(1) 賃金の動き

今月の1人当たりの現金給与総額は、419,256円で、前年同月比 6.9%増であった。

このうち、きまって支給する給与は、253,829円で、前年同月比 1.6%増であり、特別に支払われた給与は、165,427円で、前年同月差 22,903円増であった。

また、きまって支給する給与のうち、所定内給与は、236,393円で、前年同月比 1.6%増であった。

なお、実質賃金は、前年同月比で現金給与総額が 3.4%増、きまって支給する給与が 1.6%減であった。

(2) 労働時間の動き

今月の1人当たりの総実労働時間は、136.9時間で、前年同月比 4.1%減であった。

このうち、所定内労働時間は、128.7時間で、前年同月比 4.0%減であり、所定外労働時間は、8.2時間で、前年同月比 5.7%減であった。

また、製造業の所定外労働時間は、14.3時間で、前年同月比 10.0%増であった。

(3) 雇用の動き

今月末の常用労働者数は、486,702人で、前年同月比 2.4%増であった。

このうち、パートタイム労働者の比率は、33.9%で、前年同月差 1.7ポイント増であった。

2 事業所規模30人以上

(1) 賃金の動き

今月の1人当たりの現金給与総額は、501,359円で、前年同月比 6.7%増であった。

このうち、きまって支給する給与は、277,447円で、前年同月比 1.7%増であり、特別に支払われた給与は、223,912円で、前年同月差 26,904円増であった。

また、きまって支給する給与のうち、所定内給与は、253,236円で、前年同月比 0.8%増であった。

なお、実質賃金は、前年同月比で現金給与総額が 3.3%増、きまって支給する給与が 1.6%減であった。

(2) 労働時間の動き

今月の1人当たりの総実労働時間は、141.1時間で、前年同月比 3.9%減であった。

このうち、所定内労働時間は、131.2時間で、前年同月比 4.3%減であり、所定外労働時間は、9.9時間で、前年同月比 3.1%増であった。

また、製造業の所定外労働時間は、15.5時間で、前年同月比 14.0%増であった。

(3) 雇用の動き

今月末の常用労働者数は、277,522人で、前年同月比 0.3%増であった。

このうち、パートタイム労働者の比率は、29.9%で、前年同月差 1.5ポイント増であった。

1 事業所規模 5人以上

○ 賃 金

産 業	現金給与総額		きまって支給する				特別に支払われた			
			給 与		所定内給与		所定外給与		給 与	
	前年同月比		前年同月比		前年同月比		前年同月比		前年同月比	
	円	%	円	%	円	%	円	%	円	円
調査産業計	419 256	6.9	253 829	1.6	236 393	1.6	17 436	2.1	165 427	22 903
建設業	593 321	15.2	347 878	0.9	329 862	4.3	18 016	△ 36.8	245 443	75 042
製造業	654 350	23.2	346 094	9.5	307 129	6.8	38 965	36.6	308 256	93 197
電気・ガス・熱供給・水道業	1 048 290	4.9	407 836	0.3	363 750	△ 1.0	44 086	13.1	640 454	47 383
情報通信業	370 372	3.6	257 396	△ 5.3	249 582	△ 5.1	7 814	△ 10.5	112 976	27 145
運輸業、郵便業	450 543	2.2	277 396	△ 2.6	242 199	△ 4.2	35 197	9.7	173 147	17 024
卸売業、小売業	254 496	4.4	196 697	△ 1.8	189 546	△ 0.4	7 151	△ 27.1	57 799	14 226
金融業、保険業	706 801	4.2	331 008	0.0	320 249	△ 0.4	10 759	12.2	375 793	28 570
不動産業、物品賃貸業	439 151	42.4	256 000	4.0	228 684	△ 0.6	27 316	71.8	183 151	121 114
学術研究、専門・技術サービス業	611 197	△ 3.0	309 278	△ 4.7	291 065	0.1	18 213	△ 45.9	301 919	△ 3 701
宿泊業、飲食サービス業	118 492	8.3	104 009	0.3	99 490	△ 0.6	4 519	21.3	14 483	8 858
生活関連サービス業、娯楽業	218 830	5.0	178 726	△ 3.7	170 825	△ 4.6	7 901	18.4	40 104	17 248
教育、学習支援業	601 903	△ 1.7	261 446	6.1	258 918	8.2	2 528	△ 63.7	340 457	△ 25 483
医療、福祉	327 482	△ 8.4	237 092	0.5	224 867	0.7	12 225	△ 2.7	90 390	△ 31 138
サービス業(他に分類されないもの)	342 581	9.6	239 019	1.3	223 500	2.0	15 519	△ 7.8	103 562	26 812

○ 労働時間数

産 業	出勤日数		総実労働時間				所定内労働時間				所定外労働時間				雇用		労働異動	
			前年同月比		前年同月比		前年同月比		前年同月比		前年同月比		前年同月比		入職率	離職率		
	日	日	時間	%	時間	%	時間	%	時間	%	人	%	%	ポイント				
調査産業計	18.4	△ 0.7	136.9	△ 4.1	128.7	△ 4.0	8.2	△ 5.7	486 702	2.4	33.9	1.7	1.43	1.46				
建設業	20.9	△ 0.4	163.9	△ 2.7	155.2	△ 0.5	8.7	△ 30.4	28 352	△ 2.1	5.3	△ 4.0	0.66	2.50				
製造業	19.8	△ 0.5	160.1	△ 2.4	145.8	△ 3.4	14.3	10.0	92 146	0.1	11.8	△ 0.2	0.95	0.72				
電気・ガス・熱供給・水道業	18.5	△ 1.6	146.9	△ 9.5	136.6	△ 9.6	10.3	△ 6.3	2 492	△ 2.1	13.4	11.4	0.20	0.00				
情報通信業	19.0	△ 2.0	130.9	△ 15.5	124.6	△ 16.3	6.3	3.2	3 781	0.2	29.3	13.7	0.57	1.96				
運輸業、郵便業	19.2	△ 1.7	160.4	△ 6.7	142.3	△ 6.4	18.1	△ 9.1	29 595	△ 1.3	19.7	3.1	0.99	0.99				
卸売業、小売業	18.8	△ 0.5	126.4	△ 6.0	121.5	△ 5.1	4.9	△ 25.8	87 197	0.0	55.3	3.9	1.68	0.97				
金融業、保険業	19.3	△ 1.3	149.4	△ 5.6	142.7	△ 5.2	6.7	△ 13.0	9 822	14.0	7.9	3.5	1.10	0.94				
不動産業、物品賃貸業	18.3	△ 1.2	151.5	1.2	138.7	△ 1.6	12.8	45.5	5 992	13.0	24.1	△ 7.2	0.42	0.75				
学術研究、専門・技術サービス業	19.6	△ 0.5	160.0	△ 4.3	151.1	△ 0.9	8.9	△ 39.9	11 373	4.5	12.8	6.4	1.18	0.51				
宿泊業、飲食サービス業	13.9	△ 0.5	84.5	△ 2.8	80.7	△ 2.4	3.8	△ 11.6	41 622	16.9	80.9	△ 3.3	5.37	5.20				
生活関連サービス業、娯楽業	16.8	△ 1.6	124.8	0.7	114.3	△ 4.3	10.5	138.5	12 005	3.8	57.2	11.5	2.17	3.77				
教育、学習支援業	15.6	△ 1.4	119.2	△ 1.8	110.9	△ 5.1	8.3	80.5	29 071	0.0	40.9	△ 0.4	0.20	0.61				
医療、福祉	18.0	△ 0.9	131.0	△ 2.5	127.5	△ 1.8	3.5	△ 20.5	96 674	2.4	31.6	△ 0.1	0.84	0.90				
サービス業(他に分類されないもの)	19.3	△ 0.6	144.0	△ 3.5	135.4	△ 2.9	8.6	△ 13.1	31 545	△ 1.7	30.6	4.1	1.50	2.06				

○雇用、労働異動

産 業	出勤日数		総実労働時間				所定内労働時間				所定外労働時間				雇用		労働異動	
			前年同月比		前年同月比		前年同月比		前年同月比		前年同月比		入職率	離職率				
	日	日	時間	%	時間	%	時間	%	時間	%	人	%	%	ポイント				
調査産業計	18.4	△ 0.7	136.9	△ 4.1	128.7	△ 4.0	8.2	△ 5.7	486 702	2.4	33.9	1.7	1.43	1.46				
建設業	20.9	△ 0.4	163.9	△ 2.7	155.2	△ 0.5	8.7	△ 30.4	28 352	△ 2.1	5.3	△ 4.0	0.66	2.50				
製造業	19.8	△ 0.5	160.1	△ 2.4	145.8	△ 3.4	14.3	10.0	92 146	0.1	11.8	△ 0.2	0.95	0.72				
電気・ガス・熱供給・水道業	18.5	△ 1.6	146.9	△ 9.5	136.6	△ 9.6	10.3	△ 6.3	2 492	△ 2.1	13.4	11.4	0.20	0.00				
情報通信業	19.0	△ 2.0	130.9	△ 15.5	124.6	△ 16.3	6.3	3.2	3 781	0.2	29.3	13.7	0.57	1.96				
運輸業、郵便業	19.2	△ 1.7	160.4	△ 6.7	142.3	△ 6.4	18.1	△ 9.1	29 595	△ 1.3	19.7	3.1	0.99	0.99				
卸売業、小売業	18.8	△ 0.5	126.4	△ 6.0	121.5	△ 5.1	4.9	△ 25.8	87 197	0.0	55.3	3.9	1.68	0.97				
金融業、保険業	19.3	△ 1.3	149.4	△ 5.6	142.7	△ 5.2	6.7	△ 13.0	9 822	14.0	7.9	3.5	1.10	0.94				
不動産業、物品賃貸業	18.3	△ 1.2	151.5	1.2	138.7	△ 1.6	12.8	45.5	5 992	13.0	24.1	△ 7.2	0.42	0.75				
学術研究、専門・技術サービス業	19.6	△ 0.5	160.0	△ 4.3	151.1	△ 0.9	8.9	△ 39.9	11 373	4.5	12.8	6.4	1.18	0.51				
宿泊業、飲食サービス業	13.9	△ 0.5	84.5	△ 2.8	80.7	△ 2.4	3.8	△ 11.6	41 622	16.9	80.9	△ 3.3	5.37	5.20				
生活関連サービス業、娯楽業	16.8	△ 1.6	124.8	0.7	114.3	△ 4.3	10.5	138.5	12 005	3.8	57.2	11.5	2.17	3.77				
教育、学習支援業	15.6	△ 1.4	119.2	△ 1.8	110.9	△ 5.1	8.3	80.5	29 071	0.0	40.9	△ 0.4	0.20	0.61				
医療、福祉	18.0	△ 0.9	131.0	△ 2.5	127.5	△ 1.8	3.5	△ 20.5	96 674	2.4	31.6	△ 0.1	0.84	0.90				
サービス業(他に分類されないもの)	19.3	△ 0.6	144.0	△ 3.5	135.4	△ 2.9	8.6	△ 13.1	31 545	△ 1.7	30.6	4.1	1.50	2.06				

○ 賃金・労働時間・常用雇用指数(令和2年=100)及びパートタイム労働者比率の推移(調査産業計)

年 月	現金給与総額				きまって支給する給与				総実労働時間		所定外労働時間		常用雇用		パートタイム労働者比率	
	名目賃金		実質賃金		名目賃金		実質賃金		前年同月比		前年同月比		前年同月比		前年同月比	
	指数	前年同月比	指数	前年同月比	指数	前年同月比	指数	前年同月比	指数	前年同月比	指数	前年同月比	指数	前年同月比	指数	前年同月比
令和元年	98.2	△ 2.3	98.5	△ 3.3	98.7	△ 2.0	99.0	△ 3.1	102.9	△ 2.8	112.6	△ 4.3	100.1	0.4	28.9	1.0
2年	100.0	1.8	100.0	1.4	100.0	1.3	100.0	1.0	100.0	△ 2.9	100.0	△ 11.2	100.0	△ 0.1	29.4	0.5
3年	102.5	2.6	102.3	2.3	101.6	1.6	101.4	1.4	101.3	1.4	105.0	5.1	99.1	△ 0.9	28.6	△ 0.8
4年	104.7	2.1	101.4	△ 0.9	104.5	2.9	101.2	△ 0.2	101.1	△ 0.2	109.6	4.4	99.3	0.2	29.3	0.7
5年	103.4	△ 1.2	96.6	△ 4.7	103.9	△ 0.6	97.1	△ 4.1	99.3	△ 1.8	96.2	△ 12.2	100.3	1.0	32.2	2.9
5年 6月	134.1	△ 3.0	125.8	△ 6.3	104.0	△ 0.3	97.6	△ 3.7	102.9	△ 2.0	93.5	△ 8.5	100.1	0.9	32.6	3.0
7月	129.4	△ 0.9	120.9	△ 4.3	104.4	△ 0.7	97.6	△ 3.9	100.9	△ 3.0	95.7	△ 15.2	100.8	1.3	32.3	3.0
8月	89.7	△ 1.4	83.8	△ 4.4	104.0	△ 0.6	97.1	△ 3.7	96.9	△ 2.1	91.4	△ 14.2	100.5	1.0	30.9	1.3
9月	87.3	△ 1.4	81.2	△ 4.4	104.0	0.0	96.7	△ 3.0	99.9	△ 0.8	94.6	△ 13.8	100.3	0.6	31.6	1.8
10月	87.2	△ 0.6	80.4	△ 3.6	105.1	△ 0.4	96.9	△ 3.4	101.5	△ 0.9	96.8	△ 17.4	101.0	1.3	31.9	2.2
11月	93.7	0.9	86.3	△ 2.2	104.3	△ 1.4	96.0	△ 4.5	100.1	△ 2.9	94.6	△ 15.4	101.2	1.2	32.2	2.4
12月	175.0	△ 4.6	161.4	△ 7.0	103.6	△ 0.9	95.6	△ 3.3	99.0	△ 1.9	92.5	△ 14.8	101.5	1.5	32.8	2.4
6年 1月	87.6	△ 0.8	80.7	△ 2.8	102.6	△ 0.9	94.5	△ 2.9	92.0	△ 2.5	87.1	△ 11.9	101.7	1.7	34.1	2.4
2月	85.9	0.2	79.2	△ 2.5	103.0	0.1	94.9	△ 2.7	96.1	△ 1.1	88.2	△ 12.8	101.5	1.9	33.8	1.9
3月	91.6	△ 0.9	84.4	△ 3.4	104.9	0.6	96.7	△ 1.9	98.6	△ 2.5	95.7	△ 9.2	100.5	2.0	33.7	1.6
4月	92.5	3.5	84.6	0.6	107.2	2.4	98.1	△ 0.4	102.3	0.1	97.8	△ 1.1	102.2	2.3	33.0	1.2
5月	89.1	△ 1.4	80.9	△ 4.6	104.6	1.3	95.0	△ 2.0	97.3	0.6	88.2	△ 3.5	102.5	2.0	33.9	1.8
6月	144.7	6.9	131.3	3.4	106.2	1.6	96.4	△ 1.6	99.1	△ 4.1	88.2	△ 5.7	102.5	2.4	33.9	1.7

(注)

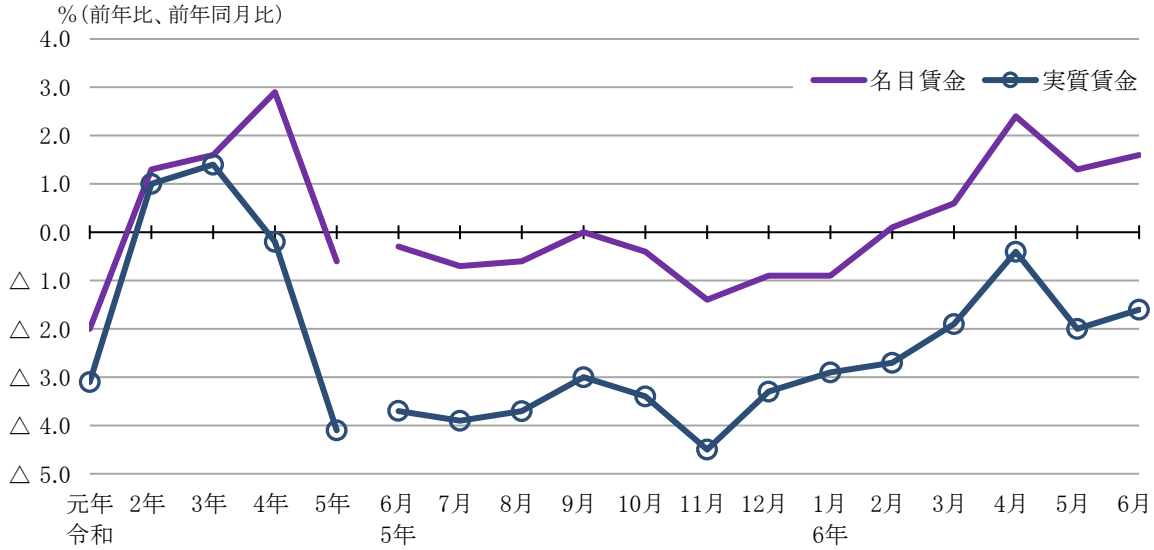
1 パートタイム労働者比率 : $\frac{\text{当月パートタイム労働者数}}{\text{本月末推計常用労働者数}} \times 100$

2 入(離)職率 : $\frac{\text{当月推計増加(減少)常用労働者数}}{\text{前月末推計常用労働者数}} \times 100$

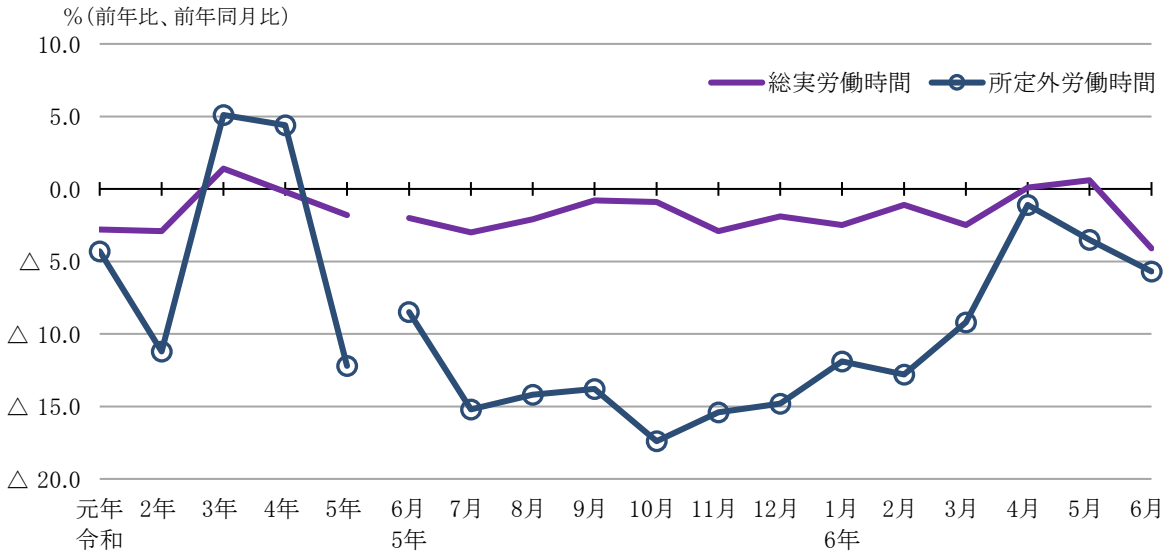
※前月末推計常用労働者数は、当月の集計事業所の「前調査期間末日の常用労働者数」から推計したものである。

3 実質賃金指数 : $\frac{\text{名目賃金指数}}{\text{山口市の消費者物価指数(持家の帰属家賃を除く総合)}} \times 100$

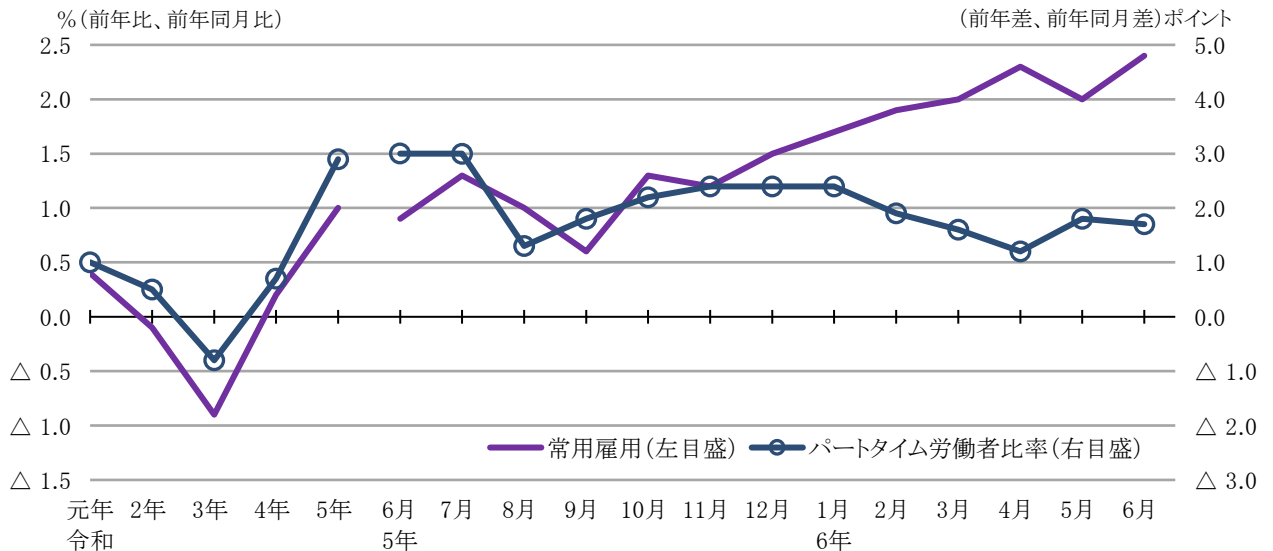
きまって支給する給与の動き 労働者全体(事業所規模5人以上)



労働時間の動き 労働者全体(事業所規模5人以上)



常用雇用、パートタイム労働者比率の動き 労働者全体(事業所規模5人以上)



2 事業所規模 30人以上

○ 賃 金

産 業	現金給与総額		きまって支給する				特別に支払われた			
			給 与		所定内給与				所定外給与	
	前年同月比		前年同月比		前年同月比		前年同月比			
	円	%	円	%	円	%	円	%	円	円
調査産業計	501 359	6.7	277 447	1.7	253 236	0.8	24 211	13.8	223 912	26 904
建設業	927 386	38.2	391 650	1.6	349 149	4.4	42 501	△ 16.6	535 736	249 781
製造業	725 049	25.4	363 240	10.7	320 099	8.1	43 141	36.3	361 809	111 387
電気・ガス・熱供給・水道業	1 254 890	5.8	464 646	△ 0.5	401 820	△ 1.8	62 826	8.6	790 244	71 212
情報通信業	509 604	15.9	309 624	6.3	299 853	7.3	9 771	△ 16.3	199 980	51 475
運輸業、郵便業	509 401	2.9	300 805	8.6	259 215	6.6	41 590	23.8	208 596	△ 9 667
卸売業、小売業	244 286	18.4	176 345	2.1	169 342	1.4	7 003	20.2	67 941	34 450
金融業、保険業	728 757	△ 3.9	323 662	△ 13.4	312 707	△ 12.8	10 955	△ 29.2	405 095	20 850
不動産業、物品賃貸業	351 749	△ 5.8	269 390	△ 6.0	246 619	△ 4.8	22 771	△ 16.8	82 359	△ 4 420
学術研究、専門・技術サービス業	917 815	22.3	349 593	1.4	325 155	5.7	24 438	△ 34.3	568 222	162 489
宿泊業、飲食サービス業	130 816	4.0	104 531	△ 8.3	99 877	△ 7.7	4 654	△ 18.8	26 285	14 359
生活関連サービス業、娯楽業	207 279	△ 10.7	159 856	△ 10.5	152 222	△ 12.3	7 634	48.2	47 423	△ 6 146
教育、学習支援業	537 311	△ 34.0	238 855	△ 19.7	235 068	△ 18.3	3 787	△ 61.1	298 456	△ 218 350
医療、福祉	378 517	△ 10.2	263 847	△ 2.0	247 181	△ 1.9	16 666	△ 2.7	114 670	△ 37 918
サービス業(他に分類されないもの)	337 108	10.6	213 726	△ 5.7	197 048	△ 7.2	16 678	16.7	123 382	45 150

○ 労働時間数

産 業	出勤日数		総実労働時間				所定内労働時間				所定外労働時間				雇用		労働異動	
			前年同月差		前年同月比		前年同月比		前年同月比		前年同月比		前年同月比		入職率	離職率		
	日	日	時間	%	時間	%	時間	%	時間	%	人	%	%	ポイント				
調査産業計	18.4	△ 0.9	141.1	△ 3.9	131.2	△ 4.3	9.9	3.1	277 522	0.3	29.9	1.5	1.16	1.31				
建設業	19.8	△ 0.9	172.5	△ 1.7	155.6	△ 1.2	16.9	△ 5.1	7 089	△ 8.4	4.5	0.5	0.05	4.44				
製造業	19.6	△ 0.6	161.8	△ 1.7	146.3	△ 3.0	15.5	14.0	77 998	0.0	9.3	△ 1.3	0.72	0.68				
電気・ガス・熱供給・水道業	18.6	△ 1.5	151.4	△ 6.4	137.0	△ 8.3	14.4	16.1	1 600	△ 4.1	2.9	1.7	0.13	0.00				
情報通信業	20.7	△ 0.4	169.8	0.5	160.0	△ 1.3	9.8	46.3	2 152	△ 1.5	5.9	△ 2.6	1.02	0.93				
運輸業、郵便業	19.2	△ 0.8	165.6	1.0	146.6	0.6	19.0	4.4	20 697	△ 0.7	12.3	△ 9.2	0.98	1.41				
卸売業、小売業	18.2	△ 0.4	117.5	△ 2.2	112.8	△ 2.4	4.7	9.2	36 346	0.7	70.8	1.7	1.31	1.17				
金融業、保険業	18.9	△ 1.5	147.0	△ 8.3	139.1	△ 7.8	7.9	△ 17.7	4 849	43.6	7.8	2.1	1.01	1.07				
不動産業、物品賃貸業	19.8	△ 0.9	166.5	△ 6.8	151.6	△ 4.8	14.9	△ 23.2	1 453	26.9	18.2	5.5	1.49	3.05				
学術研究、専門・技術サービス業	18.8	△ 0.8	161.6	△ 3.1	148.5	△ 1.8	13.1	△ 15.4	6 014	3.3	6.2	2.1	0.53	0.83				
宿泊業、飲食サービス業	14.0	△ 0.6	82.5	△ 11.5	79.3	△ 10.6	3.2	△ 29.0	11 861	9.1	84.1	3.3	6.38	3.01				
生活関連サービス業、娯楽業	17.5	△ 1.5	115.8	△ 8.7	109.7	△ 10.4	6.1	35.5	4 675	△ 8.8	56.7	7.1	1.14	4.31				
教育、学習支援業	14.1	△ 4.1	108.3	△ 21.4	100.0	△ 23.7	8.3	25.7	18 987	△ 0.1	49.4	19.9	0.28	0.93				
医療、福祉	18.5	△ 0.5	137.1	△ 2.3	133.2	△ 1.6	3.9	△ 22.0	60 218	△ 1.5	25.4	0.6	0.87	1.20				
サービス業(他に分類されないもの)	18.5	△ 0.7	135.3	△ 6.1	126.4	△ 5.4	8.9	△ 14.3	20 823	0.4	40.5	6.0	2.27	2.05				

○雇用、労働異動

産 業	出勤日数		総実労働時間				所定内労働時間				所定外労働時間				雇用		労働異動	
			前年同月差		前年同月比		前年同月比		前年同月比		前年同月比		入職率	離職率				
	日	日	時間	%	時間	%	時間	%	時間	%	人	%	%	ポイント				
調査産業計	18.4	△ 0.9	141.1	△ 3.9	131.2	△ 4.3	9.9	3.1	277 522	0.3	29.9	1.5	1.16	1.31				
建設業	19.8	△ 0.9	172.5	△ 1.7	155.6	△ 1.2	16.9	△ 5.1	7 089	△ 8.4	4.5	0.5	0.05	4.44				
製造業	19.6	△ 0.6	161.8	△ 1.7	146.3	△ 3.0	15.5	14.0	77 998	0.0	9.3	△ 1.3	0.72	0.68				
電気・ガス・熱供給・水道業	18.6	△ 1.5	151.4	△ 6.4	137.0	△ 8.3	14.4	16.1	1 600	△ 4.1	2.9	1.7	0.13	0.00				
情報通信業	20.7	△ 0.4	169.8	0.5	160.0	△ 1.3	9.8	46.3	2 152	△ 1.5	5.9	△ 2.6	1.02	0.93				
運輸業、郵便業	19.2	△ 0.8	165.6	1.0	146.6	0.6	19.0	4.4	20 697	△ 0.7	12.3	△ 9.2	0.98	1.41				
卸売業、小売業	18.2	△ 0.4	117.5	△ 2.2	112.8	△ 2.4	4.7	9.2	36 346	0.7	70.8	1.7	1.31	1.17				
金融業、保険業	18.9	△ 1.5	147.0	△ 8.3	139.1	△ 7.8	7.9	△ 17.7	4 849	43.6	7.8	2.1	1.01	1.07				
不動産業、物品賃貸業	19.8	△ 0.9	166.5	△ 6.8	151.6	△ 4.8	14.9	△ 23.2	1 453	26.9	18.2	5.5	1.49	3.05				
学術研究、専門・技術サービス業	18.8	△ 0.8	161.6	△ 3.1	148.5	△ 1.8	13.1	△ 15.4	6 014	3.3	6.2	2.1	0.53	0.83				
宿泊業、飲食サービス業	14.0	△ 0.6	82.5	△ 11.5	79.3	△ 10.6	3.2	△ 29.0	11 861	9.1	84.1	3.3	6.38	3.01				
生活関連サービス業、娯楽業	17.5	△ 1.5	115.8	△ 8.7	109.7	△ 10.4	6.1	35.5	4 675	△ 8.8	56.7	7.1	1.14	4.31				
教育、学習支援業	14.1	△ 4.1	108.3	△ 21.4	100.0	△ 23.7	8.3	25.7	18 987	△ 0.1	49.4	19.9	0.28	0.93				
医療、福祉	18.5	△ 0.5	137.1	△ 2.3	133.2	△ 1.6	3.9	△ 22.0	60 218	△ 1.5	25.4	0.6	0.87	1.20				
サービス業(他に分類されないもの)	18.5	△ 0.7	135.3	△ 6.1	126.4	△ 5.4	8.9	△ 14.3	20 823	0.4	40.5	6.0	2.27	2.05				

○ 賃金・労働時間・常用雇用指数(令和2年=100)及びパートタイム労働者比率の推移(調査産業計)

年 月	現金給与総額				きまって支給する給与				総実労働時間		所定外労働時間		常用雇用		パートタイム労働者比率	
	名目賃金		実質賃金		名目賃金		実質賃金		前年同月比		前年同月比		前年同月比		前年同月比	
	指数	前年同月比	指数	前年同月比	指数	前年同月比	指数	前年同月比	指数	前年同月比	指数	前年同月比	指数	前年同月比	指数	前年同月比
令和元年	101.1	△ 2.9	101.4	△ 4.0	101.3	△ 2.8	101.6	△ 3.9	103.8	△ 2.7	115.5	△ 4.3	99.9	1.6	22.8	0.1
2年	100.0	△ 1.1	100.0	△ 1.3	100.0	△ 1.3	100.0	△ 1.5	100.0	△ 3.6	100.0	△ 13.4	100.0	0.1	23.5	0.7
3年	106.2	6.3	106.0	6.0	104.6	4.7	104.4	4.4	102.4	2.4	108.3	8.4	99.2	△ 0.8	23.0	△ 0.5
4年	107.8	1.5	104.4	△ 1.5	107.1	2.4	103.7	△ 0.7	101.5	△ 0.9	109.5	1.1	99.3	0.2	24.2	1.2
5年	107.7	△ 0.1	100.7	△ 3.5	107.8	0.7	100.7	△ 2.9	100.2	△ 1.3	97.3	△ 11.1	99.2	△ 0.2	26.8	2.6
5年 6月	150.8	△ 1.6	141.5	△ 4.9	107.9	0.7	101.2	△ 2.8	103.7	△ 2.2	90.7	△ 12.5	99.5	△ 0.5	27.2	3.2
7月	135.0	1.0	126.2	△ 2.3	107.5	0.4	100.5	△ 3.0	101.4	△ 2.1	95.3	△ 15.0	99.6	△ 0.3	27.1	2.6
8月	89.5	△ 0.7	83.6	△ 3.7	107.6	△ 0.3	100.5	△ 3.3	98.5	△ 0.9	95.3	△ 9.8	99.2	△ 0.4	26.0	2.0
9月	88.0	△ 0.6	81.9	△ 3.5	107.4	0.5	99.9	△ 2.5	99.9	△ 1.2	96.3	△ 12.7	99.0	△ 0.6	27.1	2.5
10月	87.8	0.0	80.9	△ 3.1	108.4	0.3	99.9	△ 2.8	102.0	△ 0.2	99.1	△ 14.5	99.3	△ 0.2	27.2	2.9
11月	93.7	3.9	86.3	0.7	108.6	0.1	100.0	△ 2.9	101.5	△ 1.6	97.2	△ 13.3	99.2	△ 0.4	27.0	2.6
12月	195.0	△ 5.0	179.9	△ 7.4	108.2	0.6	99.8	△ 2.0	99.8	△ 1.5	95.3	△ 15.0	99.0	△ 0.5	27.0	2.1
6年 1月	86.4	△ 1.5	79.6	△ 3.4	103.6	△ 2.3	95.4	△ 4.2	93.2	△ 1.8	92.5	△ 5.7	99.4	△ 0.2	30.3	2.8
2月	83.8	△ 2.1	77.2	△ 4.9	103.6	△ 1.3	95.5	△ 4.1	95.4	△ 2.0	90.7	△ 9.3	99.3	0.0	30.0	2.3
3月	90.8	△ 1.4	83.7	△ 3.8	106.6	0.3	98.2	△ 2.3	99.5	△ 2.2	100.9	△ 4.5	97.6	0.0	29.4	2.1
4月	92.1	3.0	84.3	0.2	109.4	2.2	100.1	△ 0.5	103.2	0.5	106.5	7.5	99.9	0.6	28.6	0.8
5月	87.8	△ 3.8	79.7	△ 6.9	105.9	0.6	96.2	△ 2.5	98.7	1.8	94.4	5.2	100.0	0.6	29.8	1.9
6月	157.1	6.7	142.6	3.3	108.0	1.7	98.0	△ 1.6	99.2	△ 3.9	92.5	3.1	99.8	0.3	29.9	1.5

(注)

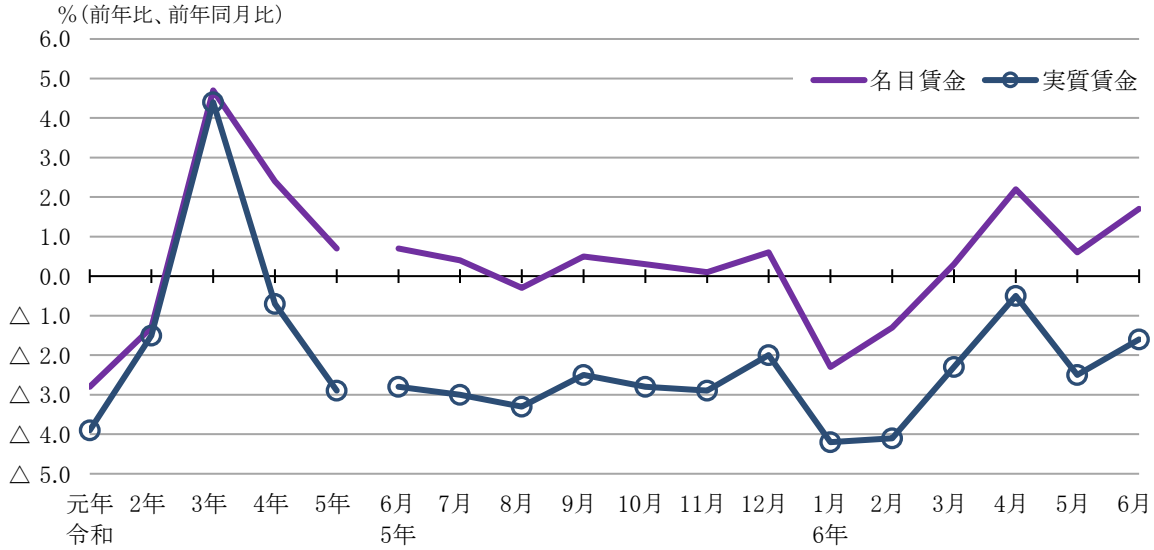
1 パートタイム労働者比率 : $\frac{\text{当月パートタイム労働者数}}{\text{本月末推計常用労働者数}} \times 100$

2 入(離)職率 : $\frac{\text{当月推計増加(減少)常用労働者数}}{\text{前月末推計常用労働者数}} \times 100$

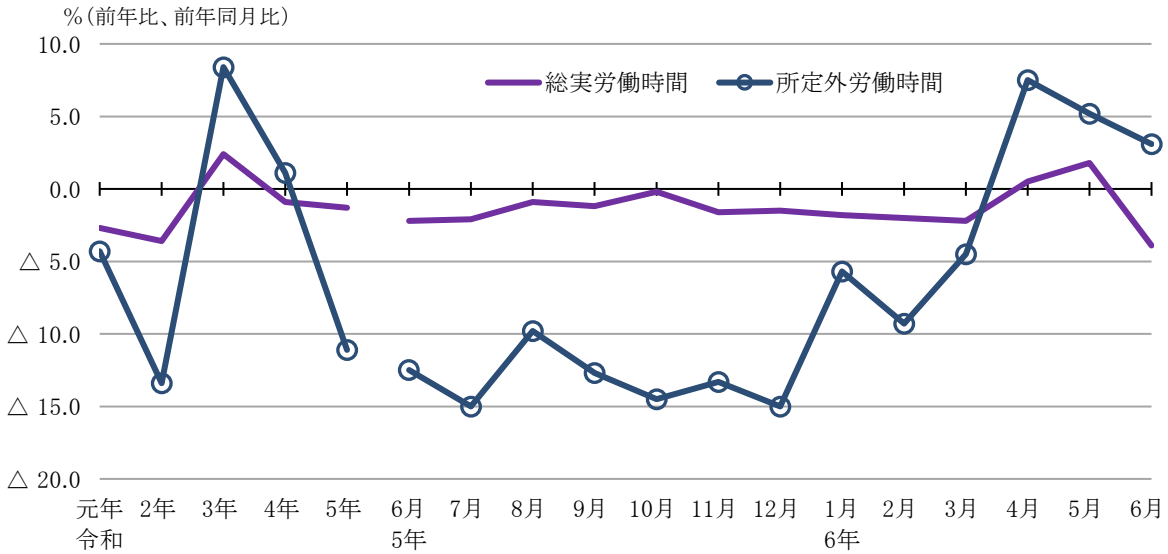
※前月末推計常用労働者数は、当月の集計事業所の「前調査期間末日の常用労働者数」から推計したものである。

3 実質賃金指数 : $\frac{\text{名目賃金指数}}{\text{山口市の消費者物価指数(持家の帰属家賃を除く総合)}} \times 100$

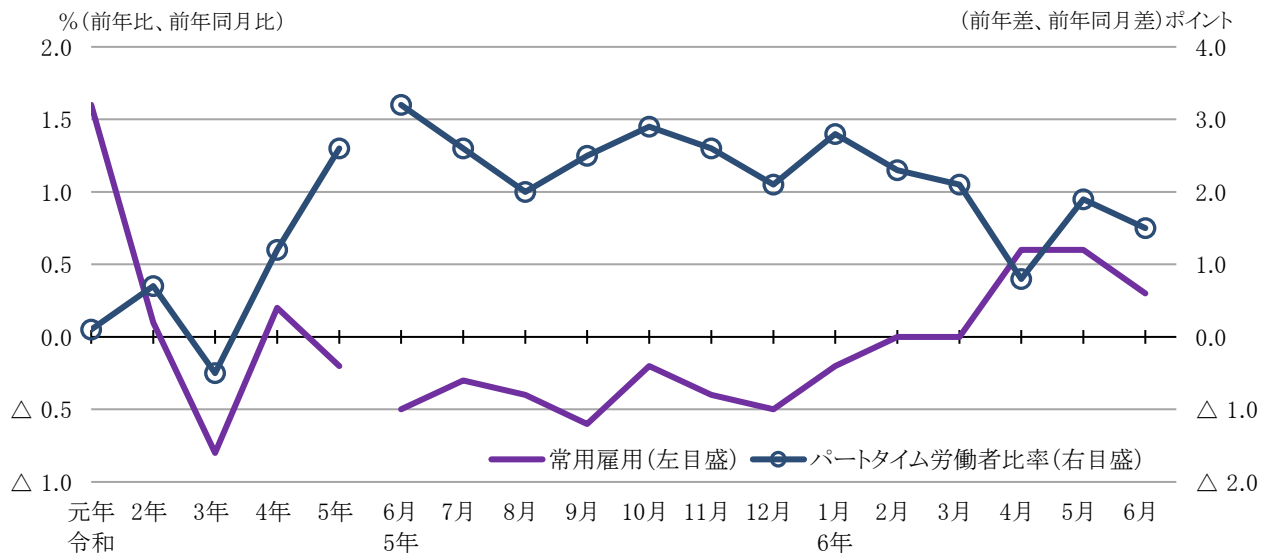
きまって支給する給与の動き 労働者全体(事業所規模30人以上)



労働時間の動き 労働者全体(事業所規模30人以上)



常用雇用、パートタイム労働者比率の動き 労働者全体(事業所規模30人以上)



統 計 表
第1表 産業、性別常用労働者の一人平均月間現金給与額

令和6年(2024年)6月
事業所規模5人以上

業 産	計						男			女		
	現金給与総額	きまってしまう給与	所定内給与	超過労働給与	特別に支払われた給与	現金給与総額	きまってしまう給与	特別に支払われた給与	現金給与総額	きまってしまう給与	特別に支払われた給与	
TL 調査業	419 256	253 829	236 393	17 436	165 427	554 078	319 980	234 098	269 042	180 126	88 916	
D 建設業	593 321	347 878	329 862	18 016	245 443	641 461	372 747	268 714	361 395	228 065	133 330	
E 製造業	654 350	346 094	307 129	38 965	308 256	751 643	386 214	365 429	323 419	209 631	113 788	
F 電気・ガス・熱供給・水道業	1 048 290	407 836	363 750	44 086	640 454	1 064 287	418 447	645 840	904 337	312 353	591 984	
G 情報通信業	370 372	257 396	249 582	7 814	112 976	414 729	298 307	116 422	257 696	153 474	104 222	
H 運輸業、郵便業	450 543	277 396	242 199	35 197	173 147	504 824	309 521	195 303	277 428	174 941	102 487	
I 卸売業、小売業	254 496	196 697	189 546	7 151	57 799	350 640	266 728	83 912	168 727	134 223	34 504	
J 金融業、保険業	706 801	331 008	320 249	10 759	375 793	969 081	435 671	533 410	517 419	255 435	261 984	
K 不動産業、物品賃貸業	439 151	256 000	228 684	27 316	183 151	579 003	321 624	257 379	282 659	182 568	100 091	
L 学術研究、専門・技術サービス業	611 197	309 278	291 065	18 213	301 919	819 577	381 172	438 405	351 279	219 603	131 676	
M 宿泊業、飲食サービス業	118 492	104 009	99 490	4 519	14 483	143 046	125 974	17 072	102 797	89 969	12 828	
N 生活関連サービス業、娯楽業	218 830	178 726	170 825	7 901	40 104	269 618	218 962	50 656	170 022	140 058	29 964	
O 教育、学習支援業	601 903	261 446	258 918	2 528	340 457	722 897	313 015	409 882	492 373	214 764	277 609	
P 医療、福祉	327 482	237 092	224 867	12 225	90 390	421 144	309 239	111 905	300 415	216 243	84 172	
R サービス業(他に分類されないもの)	342 581	239 019	223 500	15 519	103 562	438 724	289 807	148 917	193 162	160 087	33 075	
EO9_10 繊維工業	269 397	222 525	213 169	9 356	46 872	407 562	325 936	81 626	153 843	136 037	17 806	
E11 織物工業	763 585	289 600	267 306	22 294	473 985	1 169 426	384 084	785 342	335 450	189 926	145 524	
E14 パルプ・紙	784 625	313 025	279 166	33 859	471 600	927 052	358 751	568 301	335 972	168 986	166 986	
E15 印刷・関連業	323 777	257 756	248 047	9 709	66 021	364 675	293 878	70 797	257 450	199 175	58 275	
E16,E17 化学・石油・石炭	848 742	425 384	378 636	46 748	423 358	889 234	445 221	444 013	613 614	310 194	303 420	
E19 コム製品	915 588	368 690	323 982	44 708	546 898	992 862	388 646	604 216	361 198	225 514	135 684	
E21 薬業・土石製品	853 901	352 480	309 789	42 691	501 421	915 798	368 220	547 578	439 239	247 032	192 207	
E22 鉄鋼業	1 506 851	434 001	377 277	56 724	1 072 850	1 569 657	449 516	1 120 141	937 214	293 285	643 929	
E24 金属製品製造業	397 210	316 572	291 448	25 124	80 638	412 166	330 928	81 238	320 075	242 531	77 544	
E28 電子・デバイス	611 772	343 166	291 833	51 333	268 606	756 709	401 503	355 206	300 012	217 684	82 328	
E31 輸送用機械器具	611 136	384 704	323 165	61 539	226 432	636 597	397 114	239 483	391 264	277 537	113 727	
E31 E一括分1	471 477	323 924	279 983	43 941	147 553	543 536	361 952	181 584	278 613	222 143	56 470	
E32 E一括分2	253 911	63 472	53 852	9 597	78 879	92 361	36 561	56 899	112 645	45 891	6 837	
E33 E一括分3	693 219	362 167	324 862	37 305	331 052	728 754	376 742	352 012	480 561	274 940	205 621	
I-1 卸売業	489 081	311 650	298 593	13 057	177 431	520 162	346 043	174 119	399 967	213 040	186 927	
I-2 小売業	194 506	167 300	161 659	5 641	27 206	270 777	229 362	41 415	143 138	125 501	17 637	
M75 宿泊業	188 418	157 888	149 872	8 016	30 530	268 209	211 023	57 186	137 466	123 957	13 509	
MS M一括分	103 891	92 759	88 970	3 789	11 132	116 930	108 228	8 702	95 556	82 870	12 686	
P83 医療業	399 688	283 052	265 191	17 861	116 636	549 253	395 847	153 406	357 250	251 047	106 203	
PS P一括分	262 350	195 635	188 495	7 140	66 715	308 646	233 185	75 461	248 752	184 606	64 146	

(注) P一括分とは製造業中分類のうち表章産業以外を一括表示したもので次のとおり。
 E一括分1：E12木材・木製品製造業(家具を除く)、E13家具・装備品製造業、E18プラスチック製品製造業、E23非鉄金属製造業、E32,20その他の他の製造業、なめし革・同製品・毛皮製造業
 E一括分2：E29電気機械器具製造業、E30情報通信機械器具製造業
 E一括分3：E25はん用機械器具製造業、E26生産用機械器具製造業、E27業務用機械器具製造業
 M一括分とは宿泊業、飲食サービス業中分類のうち表章産業以外を一括表示したものである。
 P一括分とは医療、福祉中分類のうち表章産業以外を一括表示したものである。

第2表 産業、性別常用労働者の一人平均月間出勤日数及び実労働時間

令和6年(2024年)6月
事業所規模5人以上

産 業	計				男				女			
	出勤日数	総実労働時間	所定内労働時間	所定外労働時間	出勤日数	総実労働時間	所定内労働時間	所定外労働時間	出勤日数	総実労働時間	所定内労働時間	所定外労働時間
	(日)	(時間)	(時間)	(時間)	(日)	(時間)	(時間)	(時間)	(日)	(時間)	(時間)	(時間)
TL 調査 産 業 計	18.4	136.9	128.7	8.2	19.2	153.9	141.8	12.1	17.4	118.0	114.2	3.8
D 建 設 業	20.9	163.9	155.2	8.7	21.1	169.1	159.0	10.1	19.9	138.6	136.9	1.7
E 製 造 業	19.8	160.1	145.8	14.3	19.9	167.0	150.6	16.4	19.3	136.7	129.3	7.4
F 電気・ガス・熱供給・水道業	18.5	146.9	136.6	10.3	18.5	148.1	137.1	11.0	18.3	135.7	132.0	3.7
G 情報 通 信 業	19.0	130.9	124.6	6.3	20.0	141.8	134.9	6.9	16.3	103.2	98.5	4.7
H 運輸業，郵便業	19.2	160.4	142.3	18.1	19.4	170.8	149.7	21.1	18.6	127.1	118.7	8.4
I 卸売業，小売業	18.8	128.4	121.5	4.9	19.8	148.2	140.2	8.0	17.9	106.9	104.8	2.1
J 金融業，保険業	19.3	149.4	142.7	6.7	19.7	160.7	153.0	7.7	19.1	141.3	135.3	6.0
K 不動産業，物品賃貸業	18.3	151.5	138.7	12.8	19.7	172.5	152.9	19.6	16.7	128.1	122.9	5.2
L 学術研究，専門・技術サービス業	19.6	160.0	151.1	8.9	20.4	173.4	161.1	12.3	18.6	143.2	138.6	4.6
M 宿泊業，飲食サービス業	13.9	84.5	80.7	3.8	14.7	97.5	91.2	6.3	13.4	76.1	73.9	2.2
N 生活関連サービス業，娯楽業	16.8	124.8	114.3	10.5	17.2	138.1	123.2	14.9	16.5	112.1	105.8	6.3
O 教育，学習支援業	15.6	119.2	110.9	8.3	15.9	127.2	116.9	10.3	15.3	111.9	105.5	6.4
P 医療，福祉	18.0	131.0	127.5	3.5	18.1	137.8	133.3	4.5	18.0	129.1	125.9	3.2
R サービス業(他に分類されないもの)	19.3	144.0	135.4	8.6	20.1	159.9	148.4	11.5	18.1	119.2	115.2	4.0
E09.10 食料品・たばこ	19.3	129.7	123.1	6.6	19.7	156.3	147.8	8.5	18.9	107.4	102.5	4.9
E11 繊維 工 業	19.4	151.6	142.7	8.9	19.4	160.3	148.3	12.0	19.3	142.4	136.8	5.6
E14 パルプ・紙	19.0	145.7	136.4	9.3	19.3	153.7	142.0	11.7	18.3	120.0	118.5	1.5
E15 印刷・同関連業	22.2	177.0	169.8	7.2	22.5	182.6	174.2	8.4	21.7	167.8	162.7	5.1
E16.E17 化学、石油・石炭	19.5	159.0	144.6	14.4	19.7	161.6	146.2	15.4	18.7	144.1	135.5	8.6
E19 ゴム 製 品	19.7	163.3	146.4	16.9	19.7	163.7	146.1	17.6	19.4	160.9	148.7	12.2
E21 窯業・土石製品	19.3	155.7	142.1	13.6	19.2	155.9	141.2	14.7	19.7	154.5	147.7	6.8
E22 鉄 鋼 業	19.8	160.3	145.4	14.9	20.0	162.5	146.7	15.8	18.0	140.7	133.8	6.9
E24 金属製品製造業	19.8	161.7	151.2	10.5	19.7	163.1	151.4	11.7	20.0	154.7	150.3	4.4
E28 電子・デバイス	18.3	163.0	143.6	19.4	18.0	169.8	145.4	24.4	18.8	148.7	139.9	8.8
E31 輸送用機械器具	20.4	177.5	156.0	21.5	20.5	179.7	157.7	22.0	20.4	158.3	141.3	17.0
ES1 E一括分1	19.9	173.6	154.7	18.9	20.1	180.3	158.5	21.8	19.3	155.6	144.4	11.2
ES2 E一括分2	20.8	154.8	145.5	9.3	20.9	160.0	148.4	11.6	20.4	143.6	139.3	4.3
ES3 E一括分3	19.6	165.9	150.3	15.6	19.7	167.3	150.5	16.8	19.5	157.1	148.9	8.2
I-1 卸 売 業	20.8	167.0	158.2	8.8	21.0	173.1	162.2	10.9	20.4	149.9	146.9	3.0
I-2 小 売 業	18.3	116.0	112.1	3.9	19.3	136.4	129.8	6.6	17.6	102.2	100.2	2.0
M75 宿 泊 業	17.0	117.3	112.2	5.1	18.6	140.1	133.1	7.0	16.0	102.6	98.8	3.8
MS M一括分	13.2	77.6	74.1	3.5	13.9	88.6	82.5	6.1	12.8	70.5	68.7	1.8
P83 医 療 業	18.8	138.8	133.9	4.9	18.1	140.8	134.2	6.6	19.0	138.3	133.8	4.5
PS P一括分	17.3	124.0	121.8	2.2	18.2	135.3	132.5	2.8	17.0	120.8	118.7	2.1

第3表 産業、性別常用労働者数及びパートタイム労働者比率

令和6年(2024年)6月
事業所規模5人以上

(単位:人、%)

産 業	計					男							
	前調査期間末 常用労働者数	増 加 常用労働者数	減 少 常用労働者数	パートタイム 労働者比率	うちパートタイム 労働者数	前調査期間末 常用労働者数	増 加 常用労働者数	減 少 常用労働者数	パートタイム 労働者比率	うちパートタイム 労働者数	前調査期間末 常用労働者数	増 加 常用労働者数	減 少 常用労働者数
TL 調査 産 業 計	486 873	6 959	7 130	33.9	165 114	486 702	3 781	2 492	13.4	334	2 239	3 518	3 500
D 建 設	28 883	192	723	5.3	1 495	28 352	2 795	2 072	11.8	1 066	2 763	188	641
E 製 造	91 930	876	660	11.8	10 903	92 146	5 843	4 826	29.3	3 334	71 098	535	477
F 電 気・ガ 斯・熱供給・水道業	2 487	5	0	0	0	2 492	1 106	87 197	13.4	334	2 239	3	0
G 情 報 通 信 業	3 834	22	75	2.0	3 781	3 781	5 843	48 246	19.7	1 106	2 763	2	64
H 運 輸 業 , 郵 便 業	29 594	294	293	1.0	29 595	29 595	8 246	9 822	29.3	1 106	22 494	186	11.4
I 卸 売 業 , 小 売 業	86 579	1 455	837	9.6	87 197	87 197	1 455	11 879	13.4	1 106	40 894	678	534
J 金 融 業 , 保 険 業	9 806	108	92	0.9	9 806	9 806	108	11 879	1.2	108	4 145	6	66
K 不 動 産 業 , 物 品 賃 貸 業	6 012	25	45	0.8	6 012	6 012	25	11 879	0.4	25	3 177	6	21
L 学 術 研 究 , 専 門 ・ 技 術 サ ー ビ ス 業	11 298	133	58	0.5	11 373	11 373	133	11 879	0.5	133	6 257	114	45
M 宿 泊 業 , 飲 食 サ ー ビ ス 業	41 553	2 230	2 161	5.2	41 622	41 622	2 230	11 879	2.8	33 684	16 011	1 158	747
N 生 活 関 連 サ ー ビ ス 業 , 娯 楽 業	12 200	265	460	3.8	12 005	12 005	265	11 879	2.9	6 862	5 985	115	223
O 教 育 , 学 習 支 援 業	29 190	59	178	0.6	29 071	29 071	59	11 879	0.2	30 511	13 884	36	122
P 医 療 , 福 祉 社	96 737	811	874	0.9	96 674	96 674	811	30 511	0.3	30 511	21 644	191	118
R サ ー ビ ス 業 (他 に 分 類 さ れ な い も の)	31 723	475	653	2.1	31 545	31 545	475	9 666	3.0	9 666	19 258	296	315

産 業	男(つづき)					女							
	本調査期間末 常用労働者数	うちパートタイム 労働者数	パートタイム 労働者比率	増 加 常用労働者数	減 少 常用労働者数	本調査期間末 常用労働者数	増 加 常用労働者数	減 少 常用労働者数	パートタイム 労働者比率	うちパートタイム 労働者数	本調査期間末 常用労働者数	増 加 常用労働者数	減 少 常用労働者数
TL 調査 産 業 計	256 546	48 993	19.1	48 993	19.1	230 345	3 441	3 630	15.7	116 121	230 156	1 161	50.5
D 建 設	23 472	365	1.6	365	1.6	4 958	4	82	0.1	4 880	4 880	1 130	23.2
E 製 造	71 156	3 001	4.2	3 001	4.2	20 832	341	183	0.9	20 990	7 902	7 902	37.6
F 電 気・ガ 斯・熱供給・水道業	2 242	266	11.9	266	11.9	248	2	0	0.0	250	250	68	27.2
G 情 報 通 信 業	2 701	594	22.0	594	22.0	1 071	20	11	1.0	1 080	1 080	512	47.4
H 運 輸 業 , 郵 便 業	22 566	2 175	9.6	2 175	9.6	7 100	108	179	2.5	7 029	3 668	3 668	52.2
I 卸 売 業 , 小 売 業	41 038	12 972	31.6	12 972	31.6	45 685	777	303	0.7	46 159	35 274	35 274	76.4
J 金 融 業 , 保 険 業	4 085	159	3.9	159	3.9	5 661	102	26	0.4	5 737	5 737	621	10.8
K 不 動 産 業 , 物 品 賃 貸 業	3 162	555	17.6	555	17.6	2 835	19	24	0.8	2 830	2 830	888	31.4
L 学 術 研 究 , 専 門 ・ 技 術 サ ー ビ ス 業	6 326	218	3.4	218	3.4	5 041	19	13	0.3	5 047	5 047	1 242	24.6
M 宿 泊 業 , 飲 食 サ ー ビ ス 業	16 422	12 219	74.4	12 219	74.4	25 542	1 072	1 414	5.5	25 200	25 200	21 465	85.2
N 生 活 関 連 サ ー ビ ス 業 , 娯 楽 業	5 877	2 912	49.5	2 912	49.5	6 215	150	237	3.7	6 128	6 128	3 950	64.5
O 教 育 , 学 習 支 援 業	13 798	4 301	31.2	4 301	31.2	15 306	23	56	0.3	15 273	15 273	7 578	49.6
P 医 療 , 福 祉 社	21 717	5 773	26.6	5 773	26.6	75 093	620	756	1.0	74 957	74 957	24 738	33.0
R サ ー ビ ス 業 (他 に 分 類 さ れ な い も の)	19 239	3 075	16.0	3 075	16.0	12 465	179	338	2.7	12 306	12 306	6 591	53.6

第4表 産業、性別常用労働者の一人平均月間現金給与額

令和6年(2024年)6月

事業所規模30人以上

(単位：円)

業 産	計						男			女		
	現金給与総額	きまって支給する給与	所定内給与	超過労働給与	特別に支払われた給与	現金給与総額	きまって支給する給与	特別に支払われた給与	現金給与総額	きまって支給する給与	特別に支払われた給与	
TL 調査産業計	501 359	277 447	253 236	24 211	223 912	666 439	343 479	322 960	296 180	195 375	100 805	
D 建設業	927 386	391 650	349 149	42 501	535 736	988 955	409 647	579 308	571 694	287 679	284 015	
E 製造業	725 049	363 240	320 099	43 141	361 809	817 418	399 393	418 025	370 197	224 352	145 845	
F 電気・ガス・熱供給・水道業	1 254 890	464 646	401 820	62 826	790 244	1 287 370	478 514	808 856	919 035	321 248	597 787	
G 情報通信業	509 604	309 624	299 853	9 771	199 980	547 646	340 505	207 141	414 701	232 587	182 114	
H 運輸業、郵便業	509 401	300 805	259 215	41 590	208 596	545 374	319 893	225 481	350 457	216 468	133 989	
I 卸売業、小売業	244 286	176 345	169 342	7 003	67 941	384 827	255 317	129 510	163 869	131 158	32 711	
J 金融業、保険業	728 757	323 662	312 707	10 955	405 095	1 016 271	427 472	588 799	537 443	254 586	282 857	
K 不動産業、物品賃貸業	351 749	269 390	246 619	22 771	82 359	470 452	327 623	142 829	252 744	220 820	31 924	
L 学術研究、専門・技術サービス業	917 815	349 593	325 155	24 438	568 222	1 078 853	395 447	683 406	590 715	256 454	334 261	
M 宿泊業、飲食サービス業	130 816	104 551	99 877	4 654	26 285	173 825	126 661	47 164	97 551	87 414	10 137	
N 生活関連サービス業、娯楽業	207 279	159 856	152 222	7 634	47 423	282 438	210 807	71 631	150 683	121 489	29 194	
O 教育、学習支援業	537 311	238 855	235 068	3 787	298 456	686 603	293 104	393 499	367 390	177 109	190 281	
P 医療、福祉	378 517	263 847	247 181	16 666	114 670	471 999	329 307	142 692	344 857	240 277	104 580	
R サービス業(他に分類されないもの)	337 108	213 726	197 048	16 678	123 382	480 504	272 862	207 642	179 656	148 793	30 863	
E09.10 食品・たばこ	306 736	250 249	238 477	11 772	56 487	431 187	341 518	89 669	179 808	157 163	22 645	
E11 繊維工業	820 507	303 433	279 897	23 536	571 074	1 183 647	387 757	795 890	367 150	198 159	168 991	
E14 パルプ・紙	784 625	313 025	279 166	33 859	417 600	927 052	358 751	568 301	335 972	168 986	166 986	
E15 印刷・同関連業	368 142	269 247	255 121	14 126	98 895	415 157	312 185	102 972	285 618	193 878	91 740	
E16.E17 化学、石油・石炭	877 917	436 314	387 657	48 657	441 603	919 767	456 777	462 990	634 334	317 214	317 120	
E19 ゴム製品	915 588	368 690	323 982	44 708	546 898	992 862	388 646	604 216	361 198	225 514	135 684	
E21 窯業・土石製品	1 024 871	388 398	334 849	53 549	636 473	1 087 435	404 943	682 492	536 946	259 367	277 579	
E22 鉄鋼業	1 506 851	434 001	377 277	56 724	1 072 850	1 569 657	449 516	1 120 141	937 214	293 285	643 929	
E24 金属製品製造業	460 173	325 027	302 958	22 069	135 146	472 457	337 398	135 059	393 526	257 906	135 620	
E28 電子・デバイス	611 772	343 166	291 833	51 333	268 606	756 709	401 503	355 206	300 012	217 684	82 328	
E31 輸送用機械器具	627 066	382 923	316 413	66 510	244 143	652 975	395 226	257 749	393 908	272 210	121 698	
ES1 E一括分1	528 298	340 731	288 744	51 987	187 567	595 611	375 169	220 442	312 430	230 289	82 141	
ES2 E一括分2	279 924	279 288	257 064	22 224	636	316 694	316 181	513	195 347	194 428	919	
ES3 E一括分3	783 664	370 500	334 412	36 088	413 164	822 039	385 993	436 046	541 403	272 695	268 708	
I-1 卸売業	601 699	334 896	316 065	18 831	266 803	664 910	382 619	282 291	435 873	209 702	226 171	
I-2 小売業	174 803	145 522	140 819	4 703	29 281	250 714	194 360	56 354	143 200	125 190	18 010	
M75 宿泊業	190 365	146 084	138 773	7 311	44 281	288 677	204 216	84 461	128 641	109 586	19 055	
MS M一括分	88 340	74 891	72 132	2 759	13 449	106 895	81 466	25 429	71 746	69 011	2 735	
P83 医療業	437 324	299 286	278 444	20 842	138 038	585 033	406 408	178 625	389 870	264 871	124 999	
PS P一括分	295 956	214 093	203 290	10 803	81 863	341 223	240 105	101 118	277 010	203 206	73 804	

第5表 産業、性別常用労働者の一人平均月間出勤日数及び実労働時間

令和6年(2024年)6月

事業所規模30人以上

産業	計						男						女									
	総実労働時間		所定内労働時間		所定外労働時間		出勤日数		総実労働時間		所定内労働時間		所定外労働時間		出勤日数		総実労働時間		所定内労働時間		所定外労働時間	
	時間	時間	時間	時間	時間	時間	日数	時間	時間	時間	時間	時間	時間	時間	時間	日数	時間	時間	時間	時間	時間	時間
TL 調査産業計	18.4	141.1	131.2	9.9	18.9	155.9	141.7	14.2	17.7	122.7	118.1	4.6										
D 建設業	19.8	172.5	155.6	16.9	20.0	176.8	157.6	19.2	18.5	147.6	143.9	3.7										
E 製造業	19.6	161.8	146.3	15.5	19.7	167.2	149.9	17.3	19.0	141.0	132.5	8.5										
F 電気・ガス・熱供給・水道業	18.6	151.4	137.0	14.4	18.6	152.7	137.5	15.2	18.0	137.9	131.7	6.2										
G 情報通信業	20.7	169.8	160.0	9.8	21.1	176.3	165.8	10.5	19.6	153.8	145.5	8.3										
H 運輸業、郵便業	19.2	165.6	146.6	19.0	19.2	169.8	149.0	20.8	19.4	147.0	136.2	10.8										
I 卸売業、小売業	18.2	117.5	112.8	4.7	18.8	140.3	131.6	8.7	17.8	104.3	102.0	2.3										
J 金融業、保険業	18.9	147.0	139.1	7.9	19.7	161.2	154.2	7.0	18.4	137.7	129.1	8.6										
K 不動産業、物品賃貸業	19.8	166.5	151.6	14.9	20.6	189.7	165.1	24.6	19.1	147.2	140.4	6.8										
L 学術研究、専門・技術サービス業	18.8	161.6	148.5	13.1	19.1	166.9	152.0	14.9	18.2	151.1	141.5	9.6										
M 宿泊業、飲食サービス業	14.0	82.5	79.3	3.2	14.3	90.5	85.7	4.8	13.8	76.3	74.3	2.0										
N 生活関連サービス業、娯楽業	17.5	115.8	109.7	6.1	18.4	140.5	130.8	9.7	16.8	97.1	93.8	3.3										
O 教育、学習支援業	14.1	108.3	100.0	8.3	15.0	120.3	109.5	10.8	13.2	94.6	89.1	5.5										
P 医療業、福祉	18.5	137.1	133.2	3.9	18.4	142.3	137.3	5.0	18.6	135.2	131.7	3.5										
R サービス業(他に分類されないもの)	18.5	135.3	126.4	8.9	19.2	153.9	140.8	13.1	17.6	114.9	110.5	4.4										
E09_10 食料品・たばこ	19.2	139.1	131.2	7.9	19.5	157.6	148.5	9.1	18.8	120.3	113.5	6.8										
E11 繊維工業	19.3	152.8	144.3	8.5	19.5	161.0	148.9	12.1	19.0	142.5	138.5	4.0										
E14 パルプ・紙	19.0	145.7	136.4	9.3	19.3	153.7	142.0	11.7	18.3	120.0	118.5	1.5										
E15 印刷・同梱連業	21.2	171.4	161.4	10.0	21.8	179.9	168.3	11.6	20.3	156.4	149.3	7.1										
E16,E17 化学、石油・石炭	19.6	160.2	145.3	14.9	19.8	162.9	146.9	16.0	18.7	145.0	136.1	8.9										
E19 ゴム製品	19.7	163.3	146.4	16.9	19.7	163.7	146.1	17.6	19.4	160.9	148.7	12.2										
E21 窯業・土石製品	19.5	159.2	143.0	16.2	19.5	160.1	143.0	17.1	19.4	152.4	142.9	9.5										
E22 鉄鋼業	19.8	160.3	145.4	14.9	20.0	162.5	146.7	15.8	18.0	140.7	133.8	6.9										
E24 金属製品製造業	19.1	160.3	149.1	11.2	19.2	162.5	150.0	12.5	18.9	148.8	144.5	4.3										
E28 電子・デバイス	18.3	163.0	143.6	19.4	18.0	169.8	145.4	24.4	18.8	148.7	139.9	8.8										
E31 輸送用機械器具	20.3	178.9	155.8	23.1	20.3	180.5	156.9	23.6	20.1	165.7	146.5	19.2										
ES1 E一括分1	19.3	172.7	151.3	21.4	19.5	177.5	153.8	23.7	18.8	157.3	143.2	14.1										
ES2 E一括分2	19.7	155.9	144.2	11.7	19.8	163.4	148.0	15.4	19.5	138.7	135.5	3.2										
ES3 E一括分3	19.2	163.4	149.4	14.0	19.3	165.1	149.8	15.3	19.0	152.5	146.9	5.6										
I-1 卸売業	20.3	165.0	154.2	10.8	20.9	176.1	162.3	13.8	18.9	136.0	133.1	2.9										
I-2 小売業	17.8	108.2	104.7	3.5	17.8	123.2	116.9	6.3	17.8	101.9	99.6	2.3										
M75 宿泊業	16.1	106.3	102.3	4.0	17.7	131.3	124.6	6.7	15.1	90.8	88.4	2.4										
MS M一括分	12.5	65.4	62.8	2.6	12.3	66.6	63.0	3.6	12.7	64.4	62.7	1.7										
P83 医療業	18.7	141.2	136.4	4.8	18.5	145.2	138.6	6.6	18.8	139.9	135.6	4.3										
PS P一括分	18.2	131.5	128.8	2.7	18.4	138.9	135.7	3.2	18.2	128.3	125.8	2.5										

(単位:日、時間)

第6表 産業、性別常用労働者数及びパートタイム労働者比率

令和6年(2024年)6月

事業所規模30人以上

(単位：人、%)

産 業	計						男			
	前調査期間末 常用労働者数	増 加 常用労働者数	減 少 常用労働者数	本調査期間末 常用労働者数	パートタイム 労働者数		前調査期間末 常用労働者数	増 加 常用労働者数	減 少 常用労働者数	パートタイム 労働者比率
					うちパートタイム 労働者数	パートタイム 労働者比率				
TL 調 査 産 業 計	277 949	3 222	3 649	277 522	82 881	29.9	153 940	1 632	1 698	47.5
D 建 設 産 業	7 414	4	329	7 089	322	4.5	6 305	0	247	17.0
E 製 造 産 業	77 962	565	529	77 998	7 216	9.3	61 873	358	356	32.2
F 電 気・ガ ス・熱 供給・水道 業	1 598	2	0	1 600	47	2.9	1 458	0	0	14.1
G 情 報 通 信 産 業	2 150	22	20	2 152	127	5.9	1 539	2	9	17.9
H 運 輸 業， 郵 便 業	20 787	203	293	20 697	2 555	12.3	16 878	186	114	28.3
I 卸 売 業， 小 売 業	36 294	476	424	36 346	25 740	70.8	13 249	178	239	34.2
J 金 融 業， 保 険 業	4 852	49	52	4 849	377	7.8	1 948	6	26	17.9
K 不 動 産 業， 物 品 賃 貸 業	1 476	22	45	1 453	264	18.2	675	3	21	28.3
L 学 術 研 究， 専 門・技 術 サービス 業	6 032	32	50	6 014	371	6.2	4 048	13	37	17.9
M 宿 泊 業， 飲 食 サービス 業	11 474	732	345	11 861	9 970	84.1	4 960	364	107	34.2
N 生 活 関 連 サービス 業， 娯 楽 業	4 828	55	208	4 675	2 649	56.7	2 058	26	60	34.2
O 教 育， 学 習 支 援 業	19 111	54	178	18 987	9 374	49.4	10 183	36	122	28.3
P 医 療， 福 祉 社 団	60 420	526	728	60 218	15 273	25.4	15 948	160	118	26.0
R サービス 業(他に分類されないもの)	20 779	471	427	20 823	8 437	40.5	10 853	296	229	60.3

産 業	男(つづき)						女					
	本調査期間末 常用労働者数	うちパートタイム 労働者数	パートタイム 労働者比率	前調査期間末 常用労働者数	増 加 常用労働者数	減 少 常用労働者数	本調査期間末 常用労働者数	うちパートタイム 労働者数	パートタイム 労働者比率			
										うちパートタイム 労働者数	パートタイム 労働者比率	
TL 調 査 産 業 計	153 874	24 178	15.7	124 009	1 590	1 951	123 648	58 703	47.5			
D 建 設 産 業	6 058	147	2.4	1 109	4	82	1 031	175	17.0			
E 製 造 産 業	61 875	2 026	3.3	16 089	207	173	16 123	5 190	32.2			
F 電 気・ガ ス・熱 供給・水道 業	1 458	27	1.9	140	2	0	142	20	14.1			
G 情 報 通 信 産 業	1 532	16	1.0	611	20	11	620	111	17.9			
H 運 輸 業， 郵 便 業	16 950	1 273	7.5	3 909	17	179	3 747	1 282	34.2			
I 卸 売 業， 小 売 業	13 188	5 554	42.1	23 045	298	185	23 158	20 186	87.2			
J 金 融 業， 保 険 業	1 928	112	5.8	2 904	43	26	2 921	265	9.1			
K 不 動 産 業， 物 品 賃 貸 業	657	39	5.9	801	19	24	796	225	28.3			
L 学 術 研 究， 専 門・技 術 サービス 業	4 024	138	3.4	1 984	19	13	1 990	233	11.7			
M 宿 泊 業， 飲 食 サービス 業	5 217	4 004	76.7	6 514	368	238	6 644	5 966	89.8			
N 生 活 関 連 サービス 業， 娯 楽 業	2 024	858	42.4	2 770	29	148	2 651	1 791	67.6			
O 教 育， 学 習 支 援 業	10 097	3 698	36.6	8 928	18	56	8 890	5 676	63.8			
P 医 療， 福 祉 社 団	15 990	3 769	23.6	44 472	366	610	44 228	11 504	26.0			
R サービス 業(他に分類されないもの)	10 920	2 469	22.6	9 926	175	198	9 903	5 968	60.3			

第7表 産業、就業形態別労働者の一人平均月間現金給与額、出勤日数、実労働時間及び労働者数

令和6年(2024年)6月

事業所規模5人以上

就業形態	産業	(単位：円、日、時間、人)													
		現金給与総額	きまってる支給する給与	所定内給与	超過労働給与	特別に支払われた給与	出勤日数	総実労働時間	所定内労働時間	所定外労働時間	前調査期間末労働者数	増労働者数	加労働者数	減少労働者数	本調査期間末労働者数
一般労働者	TL 調査業	計	580 334	334 863	309 529	25 334	245 471	20.3	166.7	155.2	11.5	322 506	2 260	3 355	321 588
	E 製造業		721 490	375 280	331 857	43 423	346 210	20.0	168.1	152.3	15.8	81 256	504	524	81 243
	I 卸売業, 小売業		440 395	315 647	301 217	14 430	124 748	21.4	174.2	165.0	9.2	38 780	391	219	38 951
	P 医療, 福祉		427 434	299 794	283 028	16 766	127 640	20.1	157.8	153.0	4.8	66 370	321	642	66 163
パートタイム労働者	TL 調査業	計	104 369	95 418	93 421	1 997	8 951	14.5	78.7	77.0	1.7	164 367	4 699	3 775	165 114
	E 製造業		148 713	126 289	120 897	5 392	22 424	17.9	100.5	96.8	3.7	10 674	372	136	10 903
	I 卸売業, 小売業		104 044	100 428	99 168	1 260	3 616	16.7	87.7	86.3	1.4	47 799	1 064	618	48 246
	P 医療, 福祉		109 884	100 589	98 252	2 337	9 295	13.4	72.8	72.1	0.7	30 367	490	232	30 511

事業所規模30人以上

就業形態	産業	(単位：円、日、時間、人)													
		現金給与総額	きまってる支給する給与	所定内給与	超過労働給与	特別に支払われた給与	出勤日数	総実労働時間	所定内労働時間	所定外労働時間	前調査期間末労働者数	増労働者数	加労働者数	減少労働者数	本調査期間末労働者数
一般労働者	TL 調査業	計	663 710	350 163	316 818	33 345	313 547	19.8	165.8	152.4	13.4	195 683	1 303	2 380	194 641
	E 製造業		780 999	385 746	338 986	46 760	395 253	19.7	167.4	150.9	16.5	70 766	410	393	70 782
	I 卸売業, 小売業		553 370	337 197	316 139	21 058	216 173	21.1	176.3	164.3	12.0	10 663	63	120	10 606
	P 医療, 福祉		464 629	315 075	294 143	20 932	149 554	20.0	157.6	152.6	5.0	45 199	222	496	44 945
パートタイム労働者	TL 調査業	計	117 643	105 583	102 963	2 620	12 060	15.0	82.8	81.1	1.7	82 266	1 919	1 269	82 881
	E 製造業		175 537	142 197	134 603	7 594	33 340	17.7	106.1	101.1	5.0	7 196	155	136	7 216
	I 卸売業, 小売業		116 317	109 748	108 565	1 183	6 569	17.0	93.0	91.4	1.6	25 631	413	304	25 740
	P 医療, 福祉		123 960	112 411	108 355	4 056	11 549	14.1	76.6	75.7	0.9	15 221	304	232	15 273

第8表 事業所規模、性別、就業形態別常用労働者の一人平均月間現金給与額、出勤日数及び実労働時間

令和6年(2024年)6月

調査産業計

(単位：円、日、時間)

区分		現金給与 総額	きまって支給 する給与	所定内給与	超過労働 給与	特別に支払 われた給与	出勤日数	総実労働 時間	所定内 労働時間	所定外 労働時間
事業所規模 100人以上	計	589 355	318 082	285 362	32 720	271 273	18.8	147.5	136.3	11.2
	男	759 698	383 545	-	-	376 153	19.0	158.7	143.6	15.1
	女	349 735	225 995	-	-	123 740	18.5	131.8	126.1	5.7
	一般労働者	715 196	373 014	332 435	40 579	342 182	19.5	163.0	149.4	13.6
	パートタイム 労働者	137 877	121 003	116 478	4 525	16 874	16.3	92.0	89.4	2.6
事業所規模 30～99人	計	414 759	237 456	221 620	15 836	177 303	18.0	134.8	126.1	8.7
	男	564 122	299 521	-	-	264 601	18.8	152.9	139.7	13.2
	女	250 144	169 054	-	-	81 090	17.1	114.7	111.1	3.6
	一般労働者	600 272	322 007	297 575	24 432	278 265	20.2	169.1	156.0	13.1
	パートタイム 労働者	106 080	96 771	95 239	1 532	9 309	14.3	77.7	76.4	1.3
事業所規模 5～29人	計	310 179	222 452	214 015	8 437	87 727	18.3	131.4	125.5	5.9
	男	385 578	284 740	-	-	100 838	19.6	150.9	142.0	8.9
	女	237 468	162 384	-	-	75 084	17.0	112.6	109.6	3.0
	一般労働者	452 095	311 331	298 318	13 013	140 764	21.0	168.4	159.7	8.7
	パートタイム 労働者	91 030	85 203	83 833	1 370	5 827	14.1	74.4	72.8	1.6

【参考資料】

毎月勤労統計における共通事業所による前年同月比の参考提供について

- (注1) 共通事業所とは、「前年同月分」及び「当月分」ともに集計対象となった調査対象事業所のことである。
平成30年から部分入替え方式の導入に伴い、常に一部の調査事業所が前年も調査対象となっていることから、共通事業所に限定した集計が可能となった。
- (注2) 共通事業所集計では、同一事業所の平均賃金などの変化をみるためのものであり、労働者数の変化の影響を除くため、前年同月も当月の労働者数をもとに月々の平均賃金などを計算している。
- (注3) 共通事業所のみを用いて集計を行っているため、本系列(全ての調査対象事業所のデータを用いて作成した集計)に比べ、サンプルサイズが小さくなることに留意が必要である。

令和6年(2024年)6月

(単位：%)

産業、事業所規模	現金給与と総額	きまって支給 する給与	所定内給与	総実労働時間	所定内 労働時間	所定外 労働時間
調査産業計 5人以上	5.1	2.0	1.3	△ 4.1	△ 4.1	△ 3.3
調査産業計 30人以上	8.8	3.5	2.4	△ 2.0	△ 2.2	0.9

〈参考〉全国の結果（令和6年（2024年）6月・速報値）

(1) 賃金、労働時間、雇用の動き

区 分	調査産業計、事業所規模5人以上		
	実 数		前年同月比
			%
現金給与総額	(円)	498 884	4.5
きまって支給する給与	(円)	284 342	2.3
所定内給与	(円)	264 859	2.3
特別に支払われた給与	(円)	214 542	7.6
出勤日数	(日)	18.2	※ △ 0.3
総実労働時間	(時間)	140.5	△ 2.8
所定内労働時間	(時間)	130.4	△ 2.8
所定外労働時間	(時間)	10.1	△ 2.0
常用労働者数	(千人)	50 964	1.1
パートタイム労働者数	(千人)	15 581	△ 3.5
入職率	(%)	1.83	※ △ 0.14
離職率	(%)	1.64	※ △ 0.06

(注)※は差を示す

(2) 賃金指数、労働時間指数、雇用指数 (調査産業計、事業所規模5人以上)

(令和2年=100)

年月	きまって支給する給与				所定外労働時間		常用雇用	
	名目賃金		実質賃金		指 数	前年同期比	指 数	前年同期比
	指 数	前年同期比	指 数	前年同期比				
		%		%		%		%
令和 3年	100.5	0.5	100.8	0.8	105.2	5.1	100.5	0.5
4年	101.9	1.4	99.2	△ 1.6	110.0	4.6	101.3	0.8
5年	103.0	1.1	96.6	△ 2.6	109.0	△ 0.9	103.1	1.9
5年 6月	103.7	1.4	97.7	△ 2.5	108.7	0.0	103.5	1.8
7月	103.5	1.3	97.0	△ 2.5	108.7	△ 2.0	103.7	1.8
8月	102.6	1.2	95.9	△ 2.4	101.1	△ 1.1	103.6	1.8
9月	103.0	0.9	96.0	△ 2.6	107.6	△ 3.0	103.7	1.9
10月	103.7	1.2	95.7	△ 2.6	112.0	△ 1.8	103.9	1.9
11月	103.6	1.0	95.8	△ 2.3	112.0	△ 1.8	104.2	2.1
12月	103.7	1.2	96.0	△ 1.7	109.8	△ 3.8	104.3	2.0
6年 1月	104.7	1.1	96.8	△ 1.4	104.3	△ 4.0	103.2	1.2
2月	105.3	1.5	97.4	△ 1.6	109.8	△ 2.0	103.1	1.3
3月	106.4	1.5	98.1	△ 1.5	114.1	△ 2.8	102.7	1.4
4月	108.0	1.6	99.1	△ 1.2	114.1	△ 2.8	103.9	1.2
5月	r 107.4	r 2.0	r 98.1	r △ 1.2	r 106.5	r △ 2.0	104.3	1.3
6月	108.4	2.3	98.9	△ 1.0	109.8	△ 2.0	104.6	1.1

注)実質賃金は、名目賃金指数を消費者物価指数(持家の帰属家賃を除く総合)で除して算出している。

○毎月勤労統計調査地方調査の説明

1 調査の目的

この調査は、統計法に基づく基幹統計であって、雇用、給与及び労働時間について、山口県における毎月の変動を明らかにすることを目的としている。

2 調査の対象

この統計調査は、日本標準産業分類に定める鉱業、採石業、砂利採取業、建設業、製造業、電気・ガス・熱供給・水道業、情報通信業、運輸業、郵便業、卸売業、小売業、金融業、保険業、不動産業、物品賃貸業、学術研究、専門・技術サービス業、宿泊業、飲食サービス業、生活関連サービス業、娯楽業、教育、学習支援業、医療、福祉、複合サービス事業及びサービス業(他に分類されないもの)において、常時5人以上の常用労働者を雇用する事業所の中から産業及び規模別に無作為抽出された約710事業所を対象として調査を行っている。

3 用語の定義

(1)常用労働者について

・常用労働者

- ①期間を定めずに雇われている者
 - ②1か月以上の期間を定めて雇われている者
- のいずれかに該当する者をいう。

・パートタイム労働者

「常用労働者」のうち、

- ①1日の所定労働時間が一般の労働者よりも短い者
- ②1日の所定労働時間が一般の労働者と同じで1週の所定労働日数が一般の労働者よりも少ない者

のいずれかに該当する者をいう。

・一般労働者

「常用労働者」のうち、「パートタイム労働者」でない者をいう。

(2)入職（離職）率

前月末労働者数に対する月間の入職（離職）者数の割合（%）である。なお、入職（離職）者には同一企業内での事業所間の異動者も含む。

(3)パートタイム労働者比率

調査期間末常用労働者に占めるパートタイム労働者の割合のことである。

(4)現金給与額について

賃金、給料、手当、賞与、その他名称を問わず、労働の対償として使用者が労働者に通貨で支払うもので、所得税、社会保険料、組合費、購買代金等を差し引く前の金額である。退職を事由に労働者に支払われる退職金は、含まれない。

・現金給与総額

以下の「きまって支給する給与」と「特別に支払われた給与」の合計額。

・きまって支給する給与（定期給与）

労働協約、就業規則等によって、あらかじめ定められている支給条件、算定方法によって支給される給与でいわゆる基本給、家族手当、超過労働手当を含む。

次の「所定内給与」と「所定外給与(超過労働給与)」に分かれる。

・所定内給与

「きまって支給する給与」のうち次の「所定外給与(超過労働給与)」以外のもの。

・所定外給与（超過労働給与）

「きまって支給する給与」のうち、所定の労働時間を超える労働に対して支給される給与や、休日労働、深夜労働に対して支給される給与。時間外手当、早朝出勤手当、休日出勤手当、深夜手当等である。

・特別に支払われた給与（特別給与）

労働協約、就業規則等によらず、一時的又は突発的事由に基づき労働者に支払われた給与又は労働協約、就業規則等によりあらかじめ支給条件、算定方法が定められている給与で以下に該当するもの。

- ①夏冬の賞与、期末手当等の一時金
- ②支給事由の発生が不定期なもの
- ③3か月を超える期間で算定される手当等(6か月分支払われる通勤手当等)
- ④いわゆるベースアップの差額追給分

(5) 出勤日数について

調査期間中に労働者が業務のため実際に出勤した日数。1時間でも就業すれば1出勤日とする

(6) 実労働時間数について

調査期間中に労働者が実際に労働した時間数。休憩時間は給与支給の有無にかかわらず除かれる。有給休暇取得分も除かれる。

・ 総実労働時間数

次の「所定内労働時間数」と「所定外労働時間数」の合計。

・ 所定内労働時間数

労働協約、就業規則等で定められた正規の始業時刻と終業時刻の間の実労働時間数。

・ 所定外労働時間数

早出、残業、臨時の呼出、休日出勤等の実労働時間数。

4 調査結果の算定

この調査結果の数値は、抽出された調査事業所からの報告をもとに、本県の規模5人以上のすべての事業所(母集団)に対応するように復元して算定したものである。

○利用上の注意

1 指数の基準時について

令和4年1月分から、指数は、令和2年平均を100とする令和2年基準としている。これに伴い、令和4年1月分以降と比較できるように、令和3年12月分までの指数を令和2年平均が100となるように改訂した。ただし、令和3年12月分までの前年同月比は、平成27年基準指数で計算したものとす。したがって、改訂後の指数で計算した場合と必ずしも一致しない。

また、今回の基準時更新に併せて、実質賃金の計算に用いる消費者物価指数(毎月勤労統計調査では、「持ち家の帰属家賃を除く総合」)を使用も令和2年基準に変更している。

2 第一種事業所の部分入替え方式の導入と常用雇用指数等の指数改訂について

調査事業所のうち30人以上の抽出方法は、従来の2～3年に一度行う総入替え方式から、毎年1月分調査時に行う部分入替え方式に平成30年から変更した。賃金、労働時間指数とその増減率は総入替え方式のときに行っていた過去に遡った改訂はしない。

令和6年1月分公表時に、労働者数推計を当時利用できる最新のデータ(令和3年経済センサス一活動調査)に基づき更新(ベンチマーク更新)した。ベンチマーク更新に伴い常用雇用の前年同月比等は、過去に遡って改訂している。賃金、労働時間及びパートタイム労働者比率の令和6年1月分以降の前年同月比等については、令和5年にベンチマーク更新を実施した参考値を作成し、この参考値と令和6年の値を比較することによりベンチマーク更新の影響を取り除いて算出しているため、指数から算出した場合と一致しない。

3 日本標準産業分類の改定について

平成29年1月分から日本標準産業分類(平成25年10月改定)に基づいて集計結果を公表している。

4 その他

- ・金額、日数及び時間数は、特に表示しない限り、常用労働者の1人当たり月平均である。
- ・前年同月(期)比は指数により算出しており、実数で計算した場合と必ずしも一致しない(ただし、所定外給与について実数により算出)。
- ・「鉱業、採石業、砂利採取業」については、調査事業所数が僅少のため公表していない。また、「複合サービス事業」については、企業体数が僅少のため公表していない。ただし、調査産業計はこれらを含めて集計している。
- ・「△」は減、「x」は秘匿値、「r」は修正値、「-」は集計数値がないことを示している。

毎月勤労統計調査(基幹統計)とは

— どんな統計か —

- ◎賃金(給与)や労働時間、出勤日数、労働者数の動きを毎月調べる調査です。
- ◎大正12年から始まり、100年以上継続している歴史ある調査です。
- ◎国の重要な統計を作成するための調査として、統計法に基づく「基幹統計調査」とされています。

— どのように利用されているか —

- ◎景気動向の判断資料として使われます。
- ◎労働経済問題の基礎資料及び研究資料として使われます。
- ◎失業給付(基本手当)、労働者災害補償(休業補償)の額の改定に使われます。
- ◎国民所得や県民所得の推計に使われます。
- ◎交通事故の補償など逸失利益の算出の基礎資料として使われます。
- ◎その他日本の労働事情の海外への紹介、国連の報告などにも活用されています。

☆この調査を税金など統計以外のことに利用することは絶対にありません。(法律によって固く禁じられています。)

令和6年(2024年)8月22日発行

この調査についての照会は、下記へお願いします。

山口県総合企画部統計分析課
商工労働統計班

〒753-8501 山口市滝町1-1

TEL(083)933-2654

<https://www.pref.yamaguchi.lg.jp/soshiki/22/15950.html>



毎月勤労統計調査のキャラクター「まいちゃんきんちゃん」