

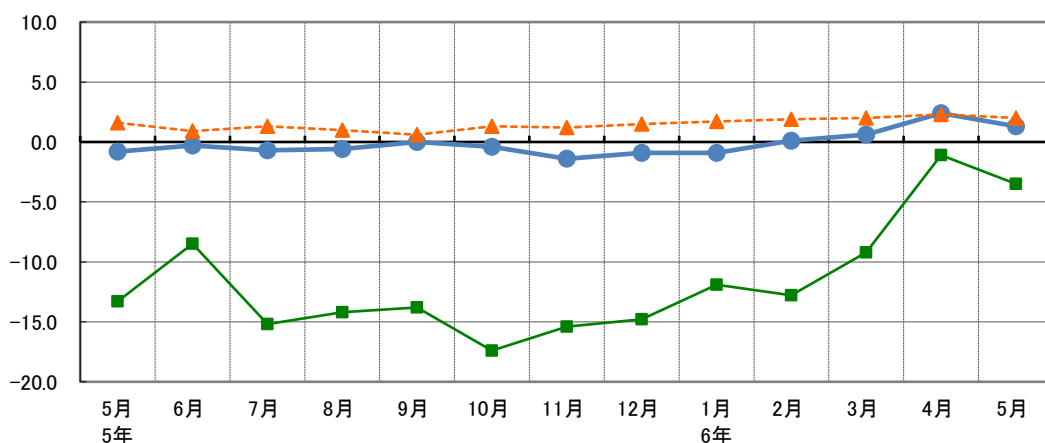
山口県の賃金、労働時間及び雇用の動き

—毎月勤労統計調査地方調査結果—

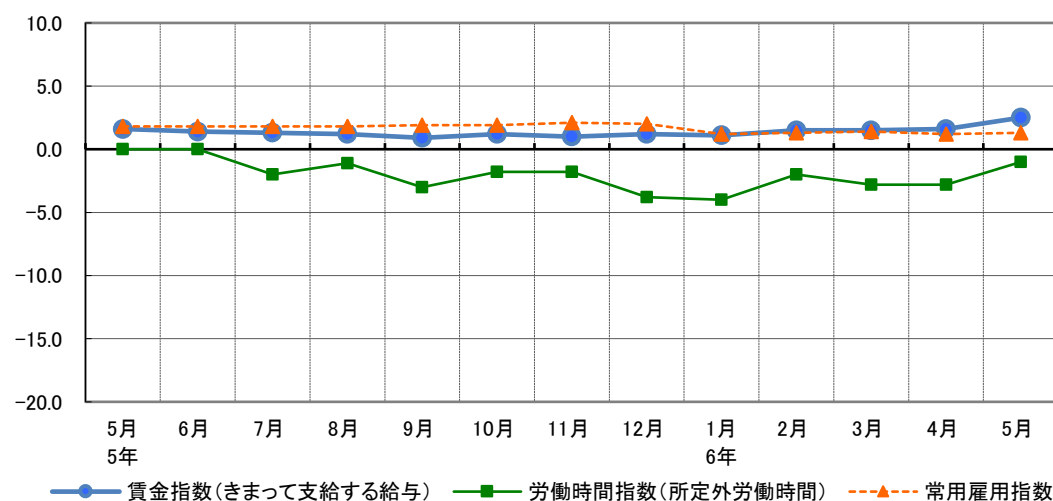
〈令和6年(2024年)5月分〉

前年同月比の推移 (調査産業計)

【山口県 事業所規模5人以上】



【全国 事業所規模5人以上】



統計は 一人ひとりの参加から



山口県総合企画部統計分析課

毎月勤労統計調査地方調査の説明、利用上の注意は
P 15 ～ 16 に掲載しています。

令和6年(2024年)5月の概要

主な動き(事業所規模5人以上)【前年同月比】

きまって支給する給与	前年同月比 1.3%増
所定外労働時間	前年同月比 3.5%減
常用労働者数	前年同月比 2.0%増

1 事業所規模5人以上

(1) 賃金の動き

今月の1人当たりの現金給与総額は、258,100円で、前年同月比 1.4%減であった。

このうち、きまって支給する給与は、249,925円で、前年同月比 1.3%増であり、特別に支払われた給与は、8,175円で、前年同月差 6,829円減であった。

また、きまって支給する給与のうち、所定内給与は、232,443円で、前年同月比 1.1%増であった。

なお、実質賃金は、前年同月比で現金給与総額が 4.6%減、きまって支給する給与が 2.0%減であった。

(2) 労働時間の動き

今月の1人当たりの総実労働時間は、134.4時間で、前年同月比 0.6%増であった。

このうち、所定内労働時間は、126.2時間で、前年同月比 0.8%増であり、所定外労働時間は、8.2時間で、前年同月比 3.5%減であった。

また、製造業の所定外労働時間は、13.6時間で、前年同月比 7.1%増であった。

(3) 雇用の動き

今月末の常用労働者数は、486,873人で、前年同月比 2.0%増であった。

このうち、パートタイム労働者の比率は、33.9%で、前年同月差 1.8ポイント増であった。

2 事業所規模30人以上

(1) 賃金の動き

今月の1人当たりの現金給与総額は、280,016円で、前年同月比 3.8%減であった。

このうち、きまって支給する給与は、271,886円で、前年同月比 0.6%増であり、特別に支払われた給与は、8,130円で、前年同月差 12,750円減であった。

また、きまって支給する給与のうち、所定内給与は、247,562円で、前年同月比 0.2%減であった。

なお、実質賃金は、前年同月比で現金給与総額が 6.9%減、きまって支給する給与が 2.5%減であった。

(2) 労働時間の動き

今月の1人当たりの総実労働時間は、140.4時間で、前年同月比 1.8%増であった。

このうち、所定内労働時間は、130.3時間で、前年同月比 1.5%増であり、所定外労働時間は、10.1時間で、前年同月比 5.2%増であった。

また、製造業の所定外労働時間は、14.8時間で、前年同月比 11.3%増であった。

(3) 雇用の動き

今月末の常用労働者数は、277,949人で、前年同月比 0.6%増であった。

このうち、パートタイム労働者の比率は、29.8%で、前年同月差 1.9ポイント増であった。

1 事業所規模 5人以上

○ 賃 金

産 業	現金給与総額		きまって支給する				特別に支払われた			
			給 与		所定内給与		所定外給与		給 与	
	前年同月比		前年同月比		前年同月比		前年同月比		前年同月比	
	円	%	円	%	円	%	円	%	円	円
調査産業計	258 100	△ 1.4	249 925	1.3	232 443	1.1	17 482	2.5	8 175	△ 6 829
建設業	360 433	3.6	342 610	6.4	321 043	7.0	21 567	△ 0.1	17 823	△ 8 482
製造業	340 199	2.8	333 660	7.0	297 157	5.8	36 503	17.7	6 539	△ 12 461
電気・ガス・熱供給・水道業	405 478	△ 4.5	405 478	△ 4.3	359 738	△ 4.6	45 740	△ 2.0	0	△ 837
情報通信業	271 881	△ 27.8	271 866	△ 2.3	264 203	△ 1.2	7 663	△ 29.3	15	△ 98 624
運輸業、郵便業	301 729	△ 17.5	258 545	△ 7.7	221 787	△ 9.8	36 758	7.2	43 184	△ 42 765
卸売業、小売業	203 142	2.0	193 820	△ 1.7	186 085	△ 0.8	7 735	△ 20.2	9 322	7 307
金融業、保険業	340 056	3.4	338 585	3.9	326 872	3.9	11 713	6.7	1 471	△ 2 010
不動産業、物品賃貸業	255 851	△ 3.5	255 224	5.8	227 273	△ 0.5	27 951	120.1	627	△ 23 418
学術研究、専門・技術サービス業	315 390	△ 11.2	314 975	0.5	294 729	1.6	20 246	△ 13.1	415	△ 41 342
宿泊業、飲食サービス業	105 359	△ 3.3	104 135	△ 4.1	100 164	△ 4.3	3 971	△ 1.9	1 224	927
生活関連サービス業、娯楽業	180 387	△ 5.0	180 387	△ 4.2	172 696	△ 4.4	7 691	0.2	0	△ 1 337
教育、学習支援業	269 327	4.3	268 413	4.0	264 554	5.8	3 859	△ 52.3	914	893
医療、福祉	238 107	△ 0.8	236 040	0.2	223 188	0.0	12 852	2.6	2 067	△ 2 338
サービス業(他に分類されないもの)	244 242	4.4	233 610	2.5	219 969	3.5	13 641	△ 12.6	10 632	4 618

○ 労働時間数

産 業	出勤日数		総実労働時間				所定内労働時間				所定外労働時間				雇用		労働異動	
			前年同月比		前年同月比		前年同月比		前年同月比		月末常用労働者数	パートタイム労働者比率	入職率	離職率				
	日	日	時間	%	時間	%	時間	%	時間	%	人	%	%	ポイント				
調査産業計	17.9	0.0	134.4	0.6	126.2	0.8	8.2	△ 3.5	486 873	2.0	33.9	1.8	1.99	1.72				
建設業	19.9	0.8	156.2	4.7	147.1	4.9	9.1	1.1	28 883	△ 1.1	5.5	△ 4.3	0.73	1.69				
製造業	18.8	0.5	153.6	3.9	140.0	3.6	13.6	7.1	91 930	△ 0.1	11.8	△ 0.2	1.51	1.18				
電気・ガス・熱供給・水道業	18.8	1.0	150.4	2.1	139.1	2.7	11.3	△ 4.3	2 487	△ 1.2	13.4	11.7	0.12	0.12				
情報通信業	18.9	△ 0.1	128.5	△ 8.8	123.7	△ 7.7	4.8	△ 29.4	3 834	1.0	26.2	12.5	0.26	0.26				
運輸業、郵便業	18.6	△ 1.2	160.7	2.6	142.0	4.4	18.7	△ 8.8	29 594	△ 0.7	21.5	5.1	1.24	1.25				
卸売業、小売業	18.0	△ 0.1	121.1	△ 3.2	115.8	△ 2.4	5.3	△ 18.5	86 579	△ 1.2	55.1	2.9	1.21	2.28				
金融業、保険業	20.1	1.3	155.2	6.4	147.0	6.0	8.2	13.9	9 806	14.4	6.6	3.0	2.07	0.06				
不動産業、物品賃貸業	17.9	△ 0.3	151.6	7.4	138.3	3.4	13.3	77.2	6 012	13.2	23.7	△ 7.5	1.76	1.20				
学術研究、専門・技術サービス業	18.8	0.9	154.3	2.4	144.7	5.8	9.6	△ 31.4	11 298	3.1	12.9	6.0	0.88	0.44				
宿泊業、飲食サービス業	14.1	△ 0.6	84.7	△ 5.7	80.9	△ 4.7	3.8	△ 22.4	41 553	14.4	82.2	△ 2.4	8.78	3.85				
生活関連サービス業、娯楽業	16.7	△ 1.4	123.7	1.1	113.4	△ 3.2	10.3	101.9	12 200	2.5	56.8	12.9	3.08	1.10				
教育、学習支援業	16.7	1.0	126.3	7.1	118.0	5.5	8.3	38.2	29 190	1.2	39.9	1.3	0.72	0.19				
医療、福祉	18.0	△ 0.2	131.8	0.8	128.1	1.2	3.7	△ 9.7	96 737	2.3	31.5	0.2	1.81	2.01				
サービス業(他に分類されないもの)	18.2	0.2	135.0	△ 3.5	128.0	△ 2.0	7.0	△ 24.0	31 723	△ 1.3	30.6	4.3	1.23	1.85				

○雇用、労働異動

○ 賃金・労働時間・常用雇用指数(令和2年=100)及びパートタイム労働者比率の推移(調査産業計)

年 月	現金給与総額				きまって支給する給与				総実労働時間		所定外労働時間		常用雇用		パートタイム労働者比率	
	名目賃金		実質賃金		名目賃金		実質賃金		総実労働時間		所定外労働時間		常用雇用		パートタイム労働者比率	
	指数	前年同月比	指数	前年同月比	指数	前年同月比	指数	前年同月比	指数	前年同月比	指数	前年同月比	指数	前年同月比	%	ポイント
令和元年	98.2	△ 2.3	98.5	△ 3.3	98.7	△ 2.0	99.0	△ 3.1	102.9	△ 2.8	112.6	△ 4.3	100.1	0.4	28.9	1.0
2年	100.0	1.8	100.0	1.4	100.0	1.3	100.0	1.0	100.0	△ 2.9	100.0	△ 11.2	100.0	△ 0.1	29.4	0.5
3年	102.5	2.6	102.3	2.3	101.6	1.6	101.4	1.4	101.3	1.4	105.0	5.1	99.1	△ 0.9	28.6	△ 0.8
4年	104.7	2.1	101.4	△ 0.9	104.5	2.9	101.2	△ 0.2	101.1	△ 0.2	109.6	4.4	99.3	0.2	29.3	0.7
5年	103.4	△ 1.2	96.6	△ 4.7	103.9	△ 0.6	97.1	△ 4.1	99.3	△ 1.8	96.2	△ 12.2	100.3	1.0	32.2	2.9
5年 5月	89.9	0.4	84.3	△ 3.4	102.9	△ 0.8	96.5	△ 4.6	96.3	△ 1.0	91.4	△ 13.3	100.5	1.6	32.6	3.4
6月	134.1	△ 3.0	125.8	△ 6.3	104.0	△ 0.3	97.6	△ 3.7	102.9	△ 2.0	93.5	△ 8.5	100.1	0.9	32.6	3.0
7月	129.4	△ 0.9	120.9	△ 4.3	104.4	△ 0.7	97.6	△ 3.9	100.9	△ 3.0	95.7	△ 15.2	100.8	1.3	32.3	3.0
8月	89.7	△ 1.4	83.8	△ 4.4	104.0	△ 0.6	97.1	△ 3.7	96.9	△ 2.1	91.4	△ 14.2	100.5	1.0	30.9	1.3
9月	87.3	△ 1.4	81.2	△ 4.4	104.0	0.0	96.7	△ 3.0	99.9	△ 0.8	94.6	△ 13.8	100.3	0.6	31.6	1.8
10月	87.2	△ 0.6	80.4	△ 3.6	105.1	△ 0.4	96.9	△ 3.4	101.5	△ 0.9	96.8	△ 17.4	101.0	1.3	31.9	2.2
11月	93.7	0.9	86.3	△ 2.2	104.3	△ 1.4	96.0	△ 4.5	100.1	△ 2.9	94.6	△ 15.4	101.2	1.2	32.2	2.4
12月	175.0	△ 4.6	161.4	△ 7.0	103.6	△ 0.9	95.6	△ 3.3	99.0	△ 1.9	92.5	△ 14.8	101.5	1.5	32.8	2.4
6年 1月	87.6	△ 0.8	80.7	△ 2.8	102.6	△ 0.9	94.5	△ 2.9	92.0	△ 2.5	87.1	△ 11.9	101.7	1.7	34.1	2.4
2月	85.9	0.2	79.2	△ 2.5	103.0	0.1	94.9	△ 2.7	96.1	△ 1.1	88.2	△ 12.8	101.5	1.9	33.8	1.9
3月	91.6	△ 0.9	84.4	△ 3.4	104.9	0.6	96.7	△ 1.9	98.6	△ 2.5	95.7	△ 9.2	100.5	2.0	33.7	1.6
4月	92.5	3.5	84.6	0.6	107.2	2.4	98.1	△ 0.4	102.3	0.1	97.8	△ 1.1	102.2	2.3	33.0	1.2
5月	89.1	△ 1.4	80.9	△ 4.6	104.6	1.3	95.0	△ 2.0	97.3	0.6	88.2	△ 3.5	102.5	2.0	33.9	1.8

(注)

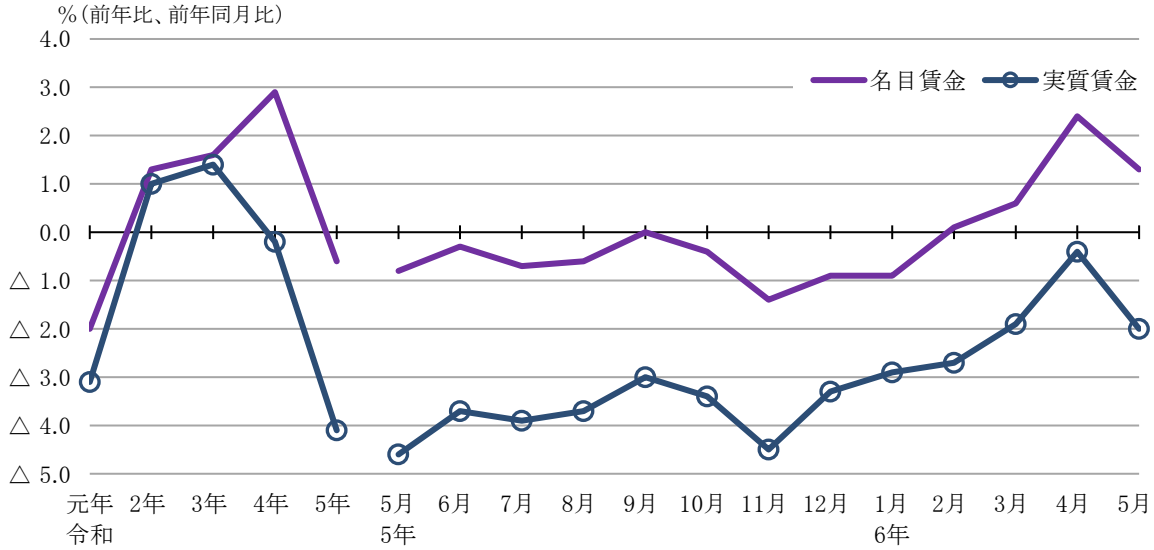
1 パートタイム労働者比率 : $\frac{\text{当月パートタイム労働者数}}{\text{本月末推計常用労働者数}} \times 100$

2 入(離)職率 : $\frac{\text{当月推計増加(減少)常用労働者数}}{\text{前月末推計常用労働者数}} \times 100$

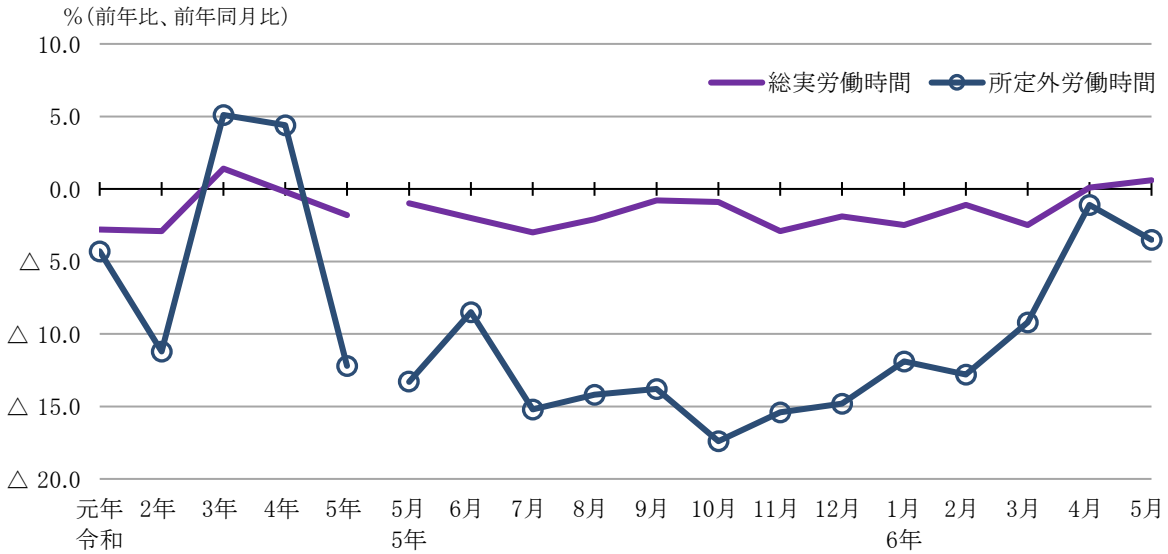
※前月末推計常用労働者数は、当月の集計事業所の「前調査期間末日の常用労働者数」から推計したものである。

3 実質賃金指数 : $\frac{\text{名目賃金指数}}{\text{山口市の消費者物価指数(持家の帰属家賃を除く総合)}} \times 100$

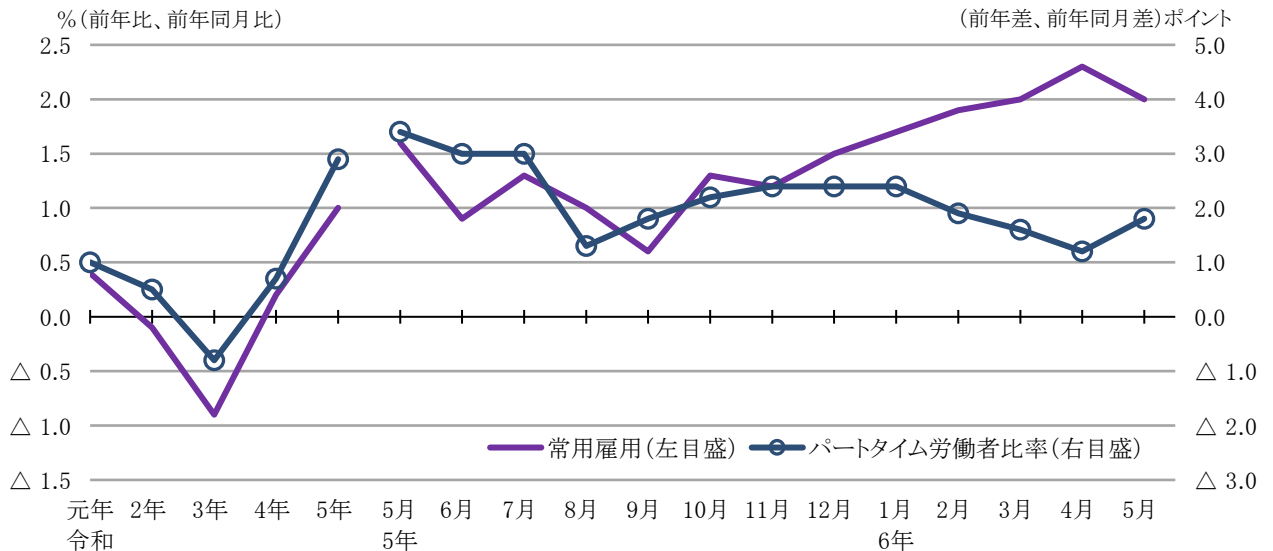
きまって支給する給与の動き 労働者全体(事業所規模5人以上)



労働時間の動き 労働者全体(事業所規模5人以上)



常用雇用、パートタイム労働者比率の動き 労働者全体(事業所規模5人以上)



2 事業所規模 30人以上

○ 賃 金

産 業	現金給与総額		きまって支給する				特別に支払われた			
			給 与		所定内給与				所定外給与	
	前年同月比		前年同月比		前年同月比		前年同月比			
	円	%	円	%	円	%	円	%	円	円
調査産業計	280 016	△ 3.8	271 886	0.6	247 562	△ 0.2	24 324	9.5	8 130	△ 12 750
建設業	391 111	△ 5.7	390 139	5.0	332 664	2.6	57 475	21.5	972	△ 41 947
製造業	357 309	3.2	349 592	7.9	308 851	6.8	40 741	17.9	7 717	△ 14 661
電気・ガス・熱供給・水道業	455 797	△ 6.4	455 797	△ 6.1	394 676	△ 5.4	61 121	△ 9.9	0	△ 1 279
情報通信業	303 047	△ 34.5	303 021	4.0	294 020	5.2	9 001	△ 23.9	26	△ 170 775
運輸業、郵便業	340 276	△ 14.3	278 552	1.7	233 748	△ 1.6	44 804	23.0	61 724	△ 61 380
卸売業、小売業	181 168	3.5	179 729	3.5	172 505	3.1	7 224	18.3	1 439	110
金融業、保険業	331 389	△ 10.4	331 389	△ 8.2	318 963	△ 7.0	12 426	△ 32.4	0	△ 8 533
不動産業、物品賃貸業	267 000	△ 6.7	264 668	△ 7.2	244 138	△ 5.8	20 530	△ 20.7	2 332	1 287
学術研究、専門・技術サービス業	354 954	5.3	354 175	5.8	329 063	9.8	25 112	△ 28.3	779	△ 1 465
宿泊業、飲食サービス業	108 015	△ 11.3	108 015	△ 10.7	102 477	△ 10.2	5 538	△ 19.3	0	△ 722
生活関連サービス業、娯楽業	160 817	△ 11.1	160 817	△ 11.1	153 813	△ 12.4	7 004	27.3	0	0
教育、学習支援業	250 232	△ 16.8	250 185	△ 16.8	244 582	△ 15.5	5 603	△ 50.3	47	15
医療、福祉	262 220	△ 3.9	260 032	△ 3.1	242 504	△ 3.5	17 528	2.4	2 188	△ 1 977
サービス業(他に分類されないもの)	208 231	△ 6.9	204 569	△ 4.6	190 694	△ 6.0	13 875	19.0	3 662	△ 5 616

○ 労働時間数

産 業	出勤日数		総実労働時間				所定内労働時間				所定外労働時間				雇用		労働異動	
			前年同月差		前年同月比		前年同月比		前年同月比		前年同月比		前年同月比		前年同月比		前年同月比	
	日	日	時間	%	時間	%	時間	%	時間	%	人	%	人	%	ポイント	入職率	離職率	
調査産業計	18.2	0.1	140.4	1.8	130.3	1.5	10.1	5.2	277 949	0.6	29.8	1.9	1.60	1.49				
建設業	19.7	1.4	173.3	13.4	152.7	12.4	20.6	22.6	7 414	△ 5.7	4.6	0.5	0.39	1.24				
製造業	18.8	0.6	156.7	5.5	141.9	5.1	14.8	11.3	77 962	0.1	9.4	△ 1.2	1.38	0.86				
電気・ガス・熱供給・水道業	18.9	1.2	155.2	6.5	140.2	5.4	15.0	19.1	1 598	△ 2.8	2.9	1.7	0.19	0.19				
情報通信業	18.7	0.4	150.1	△ 1.0	144.8	1.2	5.3	△ 36.9	2 150	△ 2.7	7.5	△ 0.5	0.47	0.47				
運輸業、郵便業	18.8	△ 0.9	169.0	11.7	148.2	12.6	20.8	6.6	20 787	△ 0.2	15.1	△ 6.4	1.15	0.37				
卸売業、小売業	17.8	0.0	116.8	0.7	110.8	△ 0.3	6.0	22.6	36 294	0.7	70.2	1.7	1.87	1.95				
金融業、保険業	20.1	1.4	155.5	4.7	146.0	4.7	9.5	4.5	4 852	43.2	6.3	2.7	3.38	0.13				
不動産業、物品賃貸業	19.7	0.4	165.6	△ 3.6	151.2	△ 1.7	14.4	△ 20.4	1 476	27.1	16.8	4.3	1.14	2.08				
学術研究、専門・技術サービス業	19.2	1.1	165.5	5.9	152.3	7.8	13.2	△ 10.8	6 032	4.4	6.1	1.9	1.52	0.83				
宿泊業、飲食サービス業	14.3	△ 0.7	81.1	△ 16.8	77.2	△ 15.9	3.9	△ 30.4	11 474	9.5	83.5	3.4	6.02	4.56				
生活関連サービス業、娯楽業	16.5	△ 2.2	111.8	△ 7.8	106.3	△ 8.7	5.5	12.1	4 828	△ 7.4	54.6	5.4	1.62	1.62				
教育、学習支援業	15.6	△ 0.6	116.5	△ 8.0	108.3	△ 9.3	8.2	12.4	19 111	2.3	47.9	19.8	0.73	0.17				
医療、福祉	18.6	△ 0.1	139.2	0.4	134.9	0.7	4.3	△ 8.5	60 420	△ 1.9	25.5	1.2	1.47	2.32				
サービス業(他に分類されないもの)	17.6	0.1	128.3	△ 6.7	121.0	△ 5.9	7.3	△ 17.1	20 779	0.2	40.3	5.8	1.59	1.96				

○雇用、労働異動

産 業	出勤日数		総実労働時間				所定内労働時間				所定外労働時間				雇用		労働異動	
			前年同月差		前年同月比		前年同月比		前年同月比		前年同月比		前年同月比		前年同月比			
	日	日	時間	%	時間	%	時間	%	時間	%	人	%	人	%	ポイント	入職率	離職率	
調査産業計	18.2	0.1	140.4	1.8	130.3	1.5	10.1	5.2	277 949	0.6	29.8	1.9	1.60	1.49				
建設業	19.7	1.4	173.3	13.4	152.7	12.4	20.6	22.6	7 414	△ 5.7	4.6	0.5	0.39	1.24				
製造業	18.8	0.6	156.7	5.5	141.9	5.1	14.8	11.3	77 962	0.1	9.4	△ 1.2	1.38	0.86				
電気・ガス・熱供給・水道業	18.9	1.2	155.2	6.5	140.2	5.4	15.0	19.1	1 598	△ 2.8	2.9	1.7	0.19	0.19				
情報通信業	18.7	0.4	150.1	△ 1.0	144.8	1.2	5.3	△ 36.9	2 150	△ 2.7	7.5	△ 0.5	0.47	0.47				
運輸業、郵便業	18.8	△ 0.9	169.0	11.7	148.2	12.6	20.8	6.6	20 787	△ 0.2	15.1	△ 6.4	1.15	0.37				
卸売業、小売業	17.8	0.0	116.8	0.7	110.8	△ 0.3	6.0	22.6	36 294	0.7	70.2	1.7	1.87	1.95				
金融業、保険業	20.1	1.4	155.5	4.7	146.0	4.7	9.5	4.5	4 852	43.2	6.3	2.7	3.38	0.13				
不動産業、物品賃貸業	19.7	0.4	165.6	△ 3.6	151.2	△ 1.7	14.4	△ 20.4	1 476	27.1	16.8	4.3	1.14	2.08				
学術研究、専門・技術サービス業	19.2	1.1	165.5	5.9	152.3	7.8	13.2	△ 10.8	6 032	4.4	6.1	1.9	1.52	0.83				
宿泊業、飲食サービス業	14.3	△ 0.7	81.1	△ 16.8	77.2	△ 15.9	3.9	△ 30.4	11 474	9.5	83.5	3.4	6.02	4.56				
生活関連サービス業、娯楽業	16.5	△ 2.2	111.8	△ 7.8	106.3	△ 8.7	5.5	12.1	4 828	△ 7.4	54.6	5.4	1.62	1.62				
教育、学習支援業	15.6	△ 0.6	116.5	△ 8.0	108.3	△ 9.3	8.2	12.4	19 111	2.3	47.9	19.8	0.73	0.17				
医療、福祉	18.6	△ 0.1	139.2	0.4	134.9	0.7	4.3	△ 8.5	60 420	△ 1.9	25.5	1.2	1.47	2.32				
サービス業(他に分類されないもの)	17.6	0.1	128.3	△ 6.7	121.0	△ 5.9	7.3	△ 17.1	20 779	0.2	40.3	5.8	1.59	1.96				

○ 賃金・労働時間・常用雇用指数(令和2年=100)及びパートタイム労働者比率の推移(調査産業計)

年 月	現金給与総額				きまって支給する給与				総実労働時間		所定外労働時間		常用雇用		パートタイム労働者比率	
	名目賃金		実質賃金		名目賃金		実質賃金		前年同月比		前年同月比		前年同月比		前年同月比	
	指数	前年同月比	指数	前年同月比	指数	前年同月比	指数	前年同月比	指数	前年同月比	指数	前年同月比	指数	前年同月比	指数	前年同月比
令和元年	101.1	△ 2.9	101.4	△ 4.0	101.3	△ 2.8	101.6	△ 3.9	103.8	△ 2.7	115.5	△ 4.3	99.9	1.6	22.8	0.1
2年	100.0	△ 1.1	100.0	△ 1.3	100.0	△ 1.3	100.0	△ 1.5	100.0	△ 3.6	100.0	△ 13.4	100.0	0.1	23.5	0.7
3年	106.2	6.3	106.0	6.0	104.6	4.7	104.4	4.4	102.4	2.4	108.3	8.4	99.2	△ 0.8	23.0	△ 0.5
4年	107.8	1.5	104.4	△ 1.5	107.1	2.4	103.7	△ 0.7	101.5	△ 0.9	109.5	1.1	99.3	0.2	24.2	1.2
5年	107.7	△ 0.1	100.7	△ 3.5	107.8	0.7	100.7	△ 2.9	100.2	△ 1.3	97.3	△ 11.1	99.2	△ 0.2	26.8	2.6
5年 5月	92.9	4.7	87.1	0.7	107.0	1.2	100.4	△ 2.6	97.5	0.2	90.7	△ 11.0	99.4	△ 0.5	26.7	2.9
6月	150.8	△ 1.6	141.5	△ 4.9	107.9	0.7	101.2	△ 2.8	103.7	△ 2.2	90.7	△ 12.5	99.5	△ 0.5	27.2	3.2
7月	135.0	1.0	126.2	△ 2.3	107.5	0.4	100.5	△ 3.0	101.4	△ 2.1	95.3	△ 15.0	99.6	△ 0.3	27.1	2.6
8月	89.5	△ 0.7	83.6	△ 3.7	107.6	△ 0.3	100.5	△ 3.3	98.5	△ 0.9	95.3	△ 9.8	99.2	△ 0.4	26.0	2.0
9月	88.0	△ 0.6	81.9	△ 3.5	107.4	0.5	99.9	△ 2.5	99.9	△ 1.2	96.3	△ 12.7	99.0	△ 0.6	27.1	2.5
10月	87.8	0.0	80.9	△ 3.1	108.4	0.3	99.9	△ 2.8	102.0	△ 0.2	99.1	△ 14.5	99.3	△ 0.2	27.2	2.9
11月	93.7	3.9	86.3	0.7	108.6	0.1	100.0	△ 2.9	101.5	△ 1.6	97.2	△ 13.3	99.2	△ 0.4	27.0	2.6
12月	195.0	△ 5.0	179.9	△ 7.4	108.2	0.6	99.8	△ 2.0	99.8	△ 1.5	95.3	△ 15.0	99.0	△ 0.5	27.0	2.1
6年 1月	86.4	△ 1.5	79.6	△ 3.4	103.6	△ 2.3	95.4	△ 4.2	93.2	△ 1.8	92.5	△ 5.7	99.4	△ 0.2	30.3	2.8
2月	83.8	△ 2.1	77.2	△ 4.9	103.6	△ 1.3	95.5	△ 4.1	95.4	△ 2.0	90.7	△ 9.3	99.3	0.0	30.0	2.3
3月	90.8	△ 1.4	83.7	△ 3.8	106.6	0.3	98.2	△ 2.3	99.5	△ 2.2	100.9	△ 4.5	97.6	0.0	29.4	2.1
4月	92.1	3.0	84.3	0.2	109.4	2.2	100.1	△ 0.5	103.2	0.5	106.5	7.5	99.9	0.6	28.6	0.8
5月	87.8	△ 3.8	79.7	△ 6.9	105.9	0.6	96.2	△ 2.5	98.7	1.8	94.4	5.2	100.0	0.6	29.8	1.9

(注)

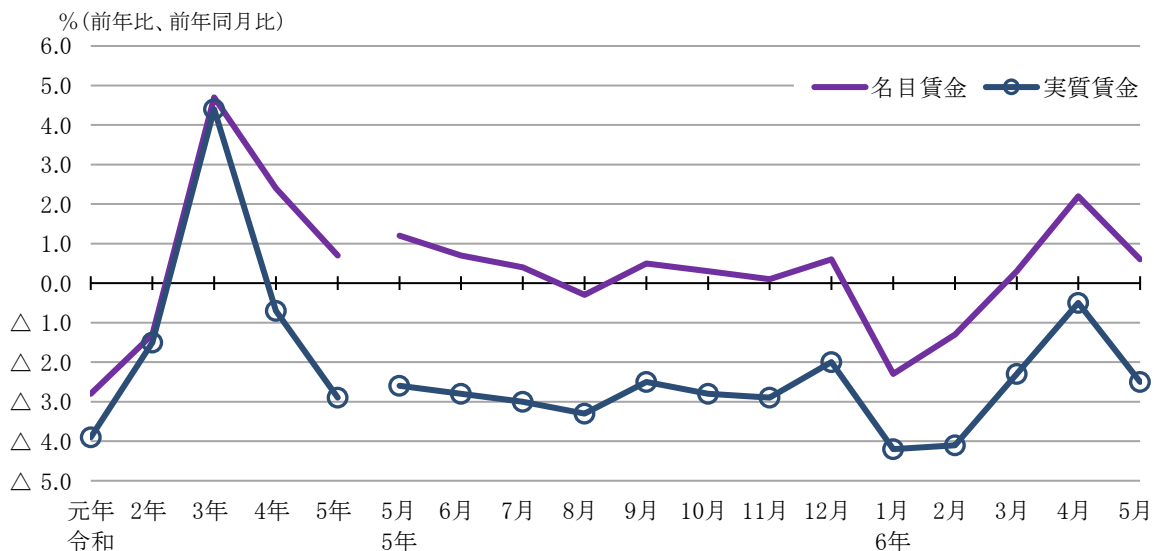
1 パートタイム労働者比率 : $\frac{\text{当月パートタイム労働者数}}{\text{本月末推計常用労働者数}} \times 100$

2 入(離)職率 : $\frac{\text{当月推計増加(減少)常用労働者数}}{\text{前月末推計常用労働者数}} \times 100$

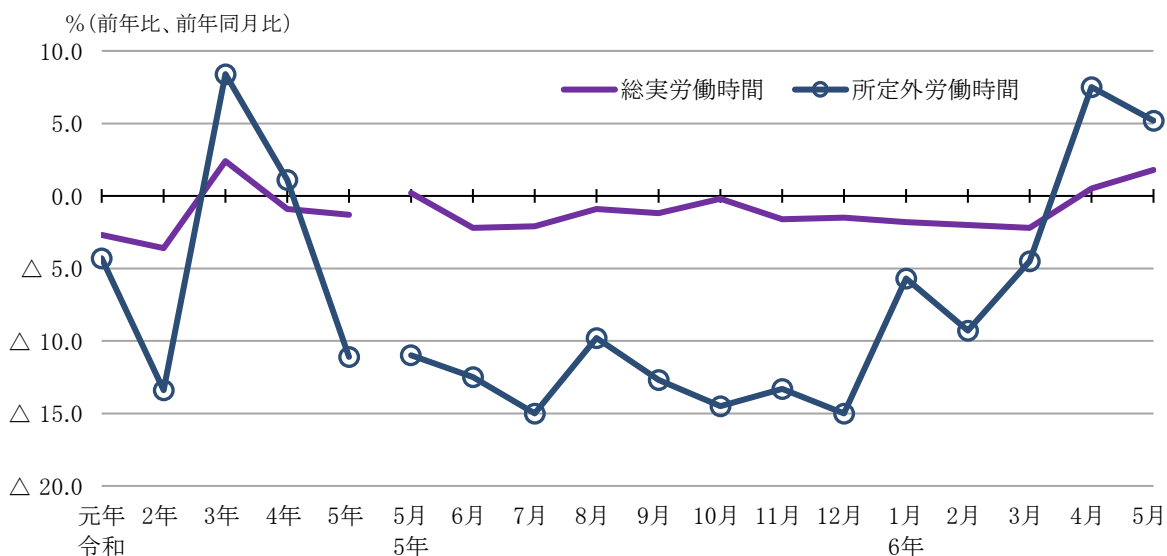
※前月末推計常用労働者数は、当月の集計事業所の「前調査期間末日の常用労働者数」から推計したものである。

3 実質賃金指数 : $\frac{\text{名目賃金指数}}{\text{山口市の消費者物価指数(持家の帰属家賃を除く総合)}} \times 100$

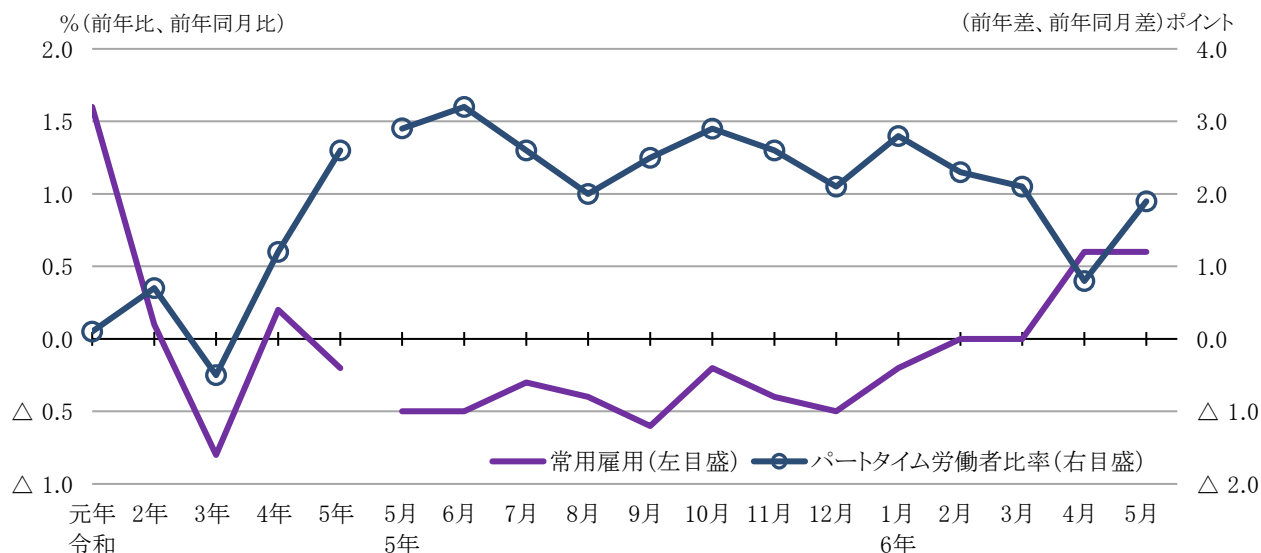
きまって支給する給与の動き 労働者全体(事業所規模30人以上)



労働時間の動き 労働者全体(事業所規模30人以上)



常用雇用、パートタイム労働者比率の動き 労働者全体(事業所規模30人以上)



統 計 表
第1表 産業、性別常用労働者の一人平均月間現金給与額

令和6年(2024年)5月
事業所規模5人以上

産 業	計						男			女		
	現金給与総額	きまってしまう給与	所定内給与	超過労働給与	特別に支払われた給与	現金給与総額	きまってしまう給与	特別に支払われた給与	現金給与総額	きまってしまう給与	特別に支払われた給与	
TL 調査業	258 100	249 925	232 443	17 482	8 175	325 995	313 375	12 620	182 393	179 174	3 219	
D 建設業	360 433	342 610	321 043	21 567	17 823	384 029	367 280	16 749	234 724	211 184	23 540	
E 製造業	340 199	333 660	297 157	36 503	6 539	380 991	373 270	7 721	204 523	201 915	2 608	
F 電気・ガス・熱供給・水道業	405 478	405 478	359 738	45 740	0	414 646	414 646	0	322 702	322 702	0	
G 情報通信業	271 881	271 866	264 203	7 663	15	309 536	309 515	21	185 562	185 562	0	
H 運輸業、郵便業	301 729	258 545	221 787	36 758	43 184	340 083	285 680	54 403	181 355	173 381	7 974	
I 卸売業、小売業	203 142	193 820	186 085	7 735	9 322	273 845	261 017	12 828	138 292	132 186	6 106	
J 金融業、保険業	340 056	338 585	326 872	11 713	1 471	461 163	458 730	2 433	261 826	260 977	849	
K 不動産業、物品賃貸業	255 851	255 224	227 273	27 951	627	321 818	321 453	365	181 518	180 595	923	
L 学術研究、専門・技術サービス業	315 390	314 975	294 729	20 246	415	386 881	386 167	714	226 828	226 782	46	
M 宿泊業、飲食サービス業	105 359	104 135	100 164	3 971	1 224	127 622	125 523	2 099	91 000	90 340	660	
N 生活関連サービス業、娯楽業	180 387	180 387	172 696	7 691	0	222 126	222 126	0	140 350	140 350	0	
O 教育、学習支援業	269 327	268 413	264 554	3 859	914	323 258	323 142	116	222 039	220 425	1 614	
P 医療、福祉	238 107	236 040	223 188	12 852	2 067	314 385	311 023	3 362	216 097	214 404	1 693	
R サービス業(他に分類されないもの)	244 242	233 610	219 969	13 641	10 632	299 431	282 684	16 747	159 618	158 361	1 257	
E09_10 食料品・たばこ	207 267	207 049	195 412	11 637	218	302 392	301 961	431	135 902	135 844	58	
E11 繊維工業業	279 429	279 068	255 121	23 947	361	387 500	387 002	498	172 741	172 515	226	
E14 パルプ・紙	309 150	307 344	271 150	36 194	1 806	355 555	353 631	1 924	160 988	159 562	1 426	
E15 印刷・関連連業	254 965	254 965	246 186	8 779	0	291 791	291 791	0	197 113	197 113	0	
E16,E17 化学・石油・石炭	447 771	415 704	372 563	43 141	32 067	467 625	433 423	34 202	331 773	312 180	19 593	
E19 コム製品	365 832	365 832	326 488	39 344	0	386 005	386 005	0	220 690	220 690	0	
E21 窯業・土石製品	305 168	300 984	258 060	42 924	4 184	317 337	313 271	4 066	223 926	218 953	4 973	
E22 鉄鋼業	435 504	435 504	379 137	56 367	0	451 467	451 467	0	290 225	290 225	0	
E24 金属製品製造業	306 841	305 126	283 969	21 157	1 715	321 024	319 381	1 643	234 807	232 727	2 080	
E28 電子・デバイス	347 464	347 464	291 395	56 069	0	408 683	408 683	0	215 326	215 326	0	
E31 輸送用機械器具	361 308	359 739	306 740	52 999	1 569	373 937	372 316	1 621	247 088	245 997	1 091	
E31 E一括分1	318 797	317 860	277 211	40 649	937	358 778	357 537	1 241	214 363	214 219	144	
E32 E一括分2	246 835	246 835	233 067	13 768	0	285 395	285 395	0	164 278	164 278	0	
E33 E一括分3	359 096	356 835	320 740	36 095	2 261	372 639	370 189	2 450	277 165	276 047	1 118	
I-1 卸売業	308 464	308 464	295 432	13 032	0	342 292	342 292	0	213 677	213 677	0	
I-2 小売業	176 165	164 455	158 077	6 378	11 710	242 497	233 794	18 703	129 652	122 846	6 806	
M75 宿泊業	153 409	152 345	144 911	7 434	1 064	209 269	207 946	1 323	118 580	117 677	903	
MS M一括分	95 063	93 805	90 577	3 228	1 258	110 560	108 299	2 261	84 995	84 388	607	
P83 医療業	278 937	278 105	259 069	19 036	832	397 721	395 939	1 782	245 257	244 695	562	
PS P一括分	201 210	198 027	190 763	7 264	3 183	240 994	236 240	4 754	189 549	186 826	2 723	

(注) P一括分とは製造業中分類のうち表章産業以外を一括表示したもので次のとおり。
 E一括分1：E12木材・木製品製造業(家具を除く)、E13家具・装備品製造業、E18プラスチック製品製造業、E23非鉄金属製造業、E32,20その他の他の製造業、なめし革・同製品・毛皮製造業
 E一括分2：E29電気機械器具製造業、E30情報通信機械器具製造業
 E一括分3：E25はん用機械器具製造業、E26生産用機械器具製造業、E27業務用機械器具製造業
 M一括分とは宿泊業、飲食サービス業中分類のうち表章産業以外を一括表示したものである。
 P一括分とは医療、福祉中分類のうち表章産業以外を一括表示したものである。

第2表 産業、性別常用労働者の一人平均月間出勤日数及び実労働時間

令和6年(2024年)5月
事業所規模5人以上

産 業	計				男				女			
	出勤日数	総実労働時間	所定内労働時間	所定外労働時間	出勤日数	総実労働時間	所定内労働時間	所定外労働時間	出勤日数	総実労働時間	所定内労働時間	所定外労働時間
	(日)	(時間)	(時間)	(時間)	(日)	(時間)	(時間)	(時間)	(日)	(時間)	(時間)	(時間)
TL 調査 産 業 計	17.9	134.4	126.2	8.2	18.5	149.3	137.5	11.8	17.3	117.8	113.7	4.1
D 建 設 業	19.9	156.2	147.1	9.1	20.2	161.7	151.0	10.7	18.3	127.6	126.6	1.0
E 製 造 業	18.8	153.6	140.0	13.6	19.0	160.5	144.9	15.6	18.1	131.2	124.0	7.2
F 電気・ガス・熱供給・水道業	18.8	150.4	139.1	11.3	18.7	150.8	139.3	11.5	19.0	147.5	137.6	9.9
G 情報 通 信 業	18.9	128.5	123.7	4.8	19.6	135.7	130.0	5.7	17.2	112.1	109.5	2.6
H 運輸業，郵便業	18.6	160.7	142.0	18.7	18.7	171.7	149.2	22.5	18.2	126.4	119.4	7.0
I 卸売業，小売業	18.0	121.1	115.8	5.3	18.3	137.4	129.6	7.8	17.7	106.2	103.1	3.1
J 金融業，保険業	20.1	155.2	147.0	8.2	20.4	166.1	157.5	8.6	19.9	148.2	140.2	8.0
K 不動産業，物品賃貸業	17.9	151.6	138.3	13.3	19.1	173.3	152.1	21.2	16.5	127.3	122.9	4.4
L 学術研究，専門・技術サービス業	18.8	154.3	144.7	9.6	19.5	166.5	154.3	12.2	17.8	139.3	132.8	6.5
M 宿泊業，飲食サービス業	14.1	84.7	80.9	3.8	14.7	96.0	90.2	5.8	13.8	77.5	75.0	2.5
N 生活関連サービス業，娯楽業	16.7	123.7	113.4	10.3	17.1	137.8	122.9	14.9	16.3	110.1	104.2	5.9
O 教育，学習支援業	16.7	126.3	118.0	8.3	17.2	134.8	125.2	9.6	16.3	119.0	111.8	7.2
P 医療，福祉	18.0	131.8	128.1	3.7	18.5	140.5	135.3	5.2	17.8	129.3	126.0	3.3
R サービス業(他に分類されないもの)	18.2	135.0	128.0	7.0	18.6	148.1	138.6	9.5	17.6	115.0	111.7	3.3
E09.10 食料品・たばこ	18.8	131.4	123.2	8.2	19.7	158.6	147.8	10.8	18.1	111.0	104.7	6.3
E11 繊維 工 業	17.2	138.3	129.0	9.3	17.8	149.5	135.9	13.6	16.6	127.4	122.2	5.2
E14 パルプ・紙	19.1	145.7	135.2	10.5	19.4	155.0	142.0	13.0	18.0	116.1	113.5	2.6
E15 印刷・同関連業	19.4	155.9	148.3	7.6	19.6	161.9	153.5	8.4	19.1	146.5	140.2	6.3
E16.E17 化学、石油・石炭	19.3	156.5	142.9	13.6	19.4	158.7	144.2	14.5	18.6	143.5	135.2	8.3
E19 ゴム 製 品	20.1	165.4	151.0	14.4	20.3	167.3	152.1	15.2	18.8	151.7	143.1	8.6
E21 窯業・土石製品	19.7	157.9	144.2	13.7	19.7	158.2	143.4	14.8	19.9	155.5	149.5	6.0
E22 鉄 鋼 業	19.4	158.0	143.4	14.6	19.7	160.6	145.1	15.5	16.9	134.5	127.6	6.9
E24 金属製品製造業	19.7	161.1	151.6	9.5	19.6	162.4	152.1	10.3	19.8	153.8	148.7	5.1
E28 電子・デバイス	18.6	163.9	143.4	20.5	18.5	172.3	146.0	26.3	18.7	146.0	138.0	8.0
E31 輸送用機械器具	16.9	152.1	133.0	19.1	17.0	154.3	134.5	19.8	16.4	132.1	119.4	12.7
E31 E 一括分 1	18.7	162.3	146.0	16.3	18.9	168.8	149.7	19.1	18.1	145.2	136.3	8.9
E32 E 一括分 2	17.8	142.6	134.2	8.4	18.4	152.7	142.0	10.7	16.7	120.8	117.4	3.4
E33 E 一括分 3	19.6	165.1	150.0	15.1	19.6	166.8	150.6	16.2	19.3	155.3	146.3	9.0
I-1 卸 売 業	19.2	154.5	145.5	9.0	19.1	158.5	147.4	11.1	19.5	143.5	140.1	3.4
I-2 小 売 業	17.7	112.6	108.2	4.4	18.0	127.8	121.5	6.3	17.5	101.8	98.8	3.0
M75 宿 泊 業	16.7	114.4	109.1	5.3	18.8	141.0	132.9	8.1	15.4	97.8	94.3	3.5
MS M 一括分	13.6	78.4	74.9	3.5	13.8	86.6	81.3	5.3	13.5	73.1	70.8	2.3
P83 医 療 業	18.5	137.0	132.0	5.0	18.0	139.4	132.3	7.1	18.7	136.4	132.0	4.4
PS P 一括分	17.5	127.1	124.5	2.6	18.9	141.5	137.9	3.6	17.0	122.9	120.6	2.3

第3表 産業、性別常用労働者数及びパートタイム労働者比率

令和6年(2024年)5月
事業所規模5人以上

(単位:人、%)

産 業	計						男		
	前調査期間末 常用労働者数	増 加 常用労働者数	減 少 常用労働者数	本調査期間末 常用労働者数	うちパートタイム 労働者数	パートタイム 労働者比率	前調査期間末 常用労働者数	増 加 常用労働者数	減 少 常用労働者数
TL 調 査 産 業 計	485 581	9 657	8 365	486 873	165 211	33.9	256 137	4 461	4 051
D 建 設 産 業	29 163	214	494	28 883	1 598	5.5	24 572	33	305
E 製 造 産 業	91 635	1 380	1 085	91 930	10 829	11.8	70 370	1 045	652
F 電 気・ガ 斯・熱 供給・水道 産 業	2 487	3	3	2 487	334	13.4	2 239	3	3
G 情 報 通 信 産 業	3 834	10	10	3 834	1 003	26.2	2 668	8	5
H 運 輸 業， 郵 便 業	29 599	366	371	29 594	6 360	21.5	22 482	291	365
I 卸 売 業， 小 売 業	87 516	1 056	1 993	86 579	47 729	55.1	41 918	550	1 097
J 金 融 業， 保 険 業	9 613	199	6	9 806	650	6.6	3 773	75	0
K 不 動 産 業， 物 品 貸 貸 業	5 979	105	72	6 012	1 424	23.7	3 177	51	52
L 学 術 研 究， 専 門・技 術 サービス 業	11 249	99	50	11 298	1 455	12.9	6 219	63	25
M 宿 泊 業， 飲 食 サービス 業	39 601	3 475	1 523	41 553	34 171	82.2	15 557	1 320	614
N 生 活 関 連 サービス 業， 娯 楽 業	11 963	368	131	12 200	6 931	56.8	5 845	254	114
O 教 育， 学 習 支 援 業	29 036	209	55	29 190	11 647	39.9	13 585	43	11
P 医 療， 福 祉 社	96 935	1 751	1 949	96 737	30 474	31.5	21 679	437	425
R サービス 業(他に分類されないもの)	31 920	394	591	31 723	9 704	30.6	19 317	266	379

産 業	男(つづき)						女		
	本調査期間末 常用労働者数	うちパートタイム 労働者数	パートタイム 労働者比率	前調査期間末 常用労働者数	増 加 常用労働者数	減 少 常用労働者数	本調査期間末 常用労働者数	うちパートタイム 労働者数	パートタイム 労働者比率
TL 調 査 産 業 計	256 547	49 341	19.2	229 444	5 196	4 314	230 326	115 870	50.3
D 建 設 産 業	24 300	510	2.1	4 591	181	189	4 583	1 088	23.7
E 製 造 産 業	70 763	3 005	4.2	21 265	335	433	21 167	7 824	37.0
F 電 気・ガ 斯・熱 供給・水道 産 業	2 239	266	11.9	248	0	0	248	68	27.4
G 情 報 通 信 産 業	2 671	562	21.0	1 166	2	5	1 163	441	37.9
H 運 輸 業， 郵 便 業	22 408	2 463	11.0	7 117	75	6	7 186	3 897	54.2
I 卸 売 業， 小 売 業	41 371	13 139	31.8	45 598	506	896	45 208	34 590	76.5
J 金 融 業， 保 険 業	3 848	120	3.1	5 840	124	6	5 958	530	8.9
K 不 動 産 業， 物 品 貸 貸 業	3 176	553	17.4	2 802	54	20	2 836	871	30.7
L 学 術 研 究， 専 門・技 術 サービス 業	6 257	216	3.5	5 030	36	25	5 041	1 239	24.6
M 宿 泊 業， 飲 食 サービス 業	16 263	12 236	75.2	24 044	2 155	909	25 290	21 935	86.7
N 生 活 関 連 サービス 業， 娯 楽 業	5 985	2 999	50.1	6 118	114	17	6 215	3 932	63.3
O 教 育， 学 習 支 援 業	13 617	3 955	29.0	15 451	166	44	15 573	7 692	49.4
P 医 療， 福 祉 社	21 691	5 782	26.7	75 256	1 314	1 524	75 046	24 692	32.9
R サービス 業(他に分類されないもの)	19 204	3 127	16.3	12 603	128	212	12 519	6 577	52.5

第4表 産業、性別常用労働者の一人平均月間現金給与額

令和6年(2024年)5月

事業所規模30人以上

(単位：円)

業 産	計						男			女		
	現金給与総額	きまって支給する給与	所定内給与	超過労働給与	特別に支払われた給与	現金給与総額	きまって支給する給与	特別に支払われた給与	現金給与総額	きまって支給する給与	特別に支払われた給与	
TL 調査産業計	280 016	271 886	247 562	24 324	8 130	348 003	303 840	13 163	196 258	194 328	1 930	
D 建設業	391 111	390 139	332 664	57 475	972	404 504	403 434	1 070	270 647	270 556	91	
E 製造業	357 309	349 592	308 851	40 741	7 717	394 038	385 164	8 874	219 613	216 234	3 379	
F 電気・ガス・熱供給・水道業	455 797	455 797	394 676	61 121	0	469 094	469 094	0	317 314	317 314	0	
G 情報通信業	303 047	303 021	294 020	9 001	26	334 761	334 720	41	247 511	247 511	0	
H 運輸業、郵便業	340 276	278 552	233 748	44 804	61 724	367 658	294 667	72 991	225 109	210 771	14 338	
I 卸売業、小売業	181 168	179 729	172 505	7 224	1 439	259 048	256 110	2 938	134 436	133 897	539	
J 金融業、保険業	331 389	331 389	318 963	12 426	0	460 970	460 970	0	263 958	263 958	0	
K 不動産業、物品賃貸業	267 000	264 668	244 138	20 530	2 332	321 567	320 300	1 267	221 167	217 940	3 227	
L 学術研究、専門・技術サービス業	354 954	354 175	329 063	25 112	779	398 099	396 995	1 104	267 008	266 891	117	
M 宿泊業、飲食サービス業	108 015	108 015	102 477	5 538	0	132 585	132 585	0	89 283	89 283	0	
N 生活関連サービス業、娯楽業	160 817	160 817	153 813	7 004	0	209 435	209 435	0	124 327	124 327	0	
O 教育、学習支援業	250 232	250 185	244 582	5 603	47	307 677	307 586	91	188 147	188 147	0	
P 医療、福祉	262 220	260 032	242 504	17 528	2 188	331 241	328 144	3 097	237 444	235 583	1 861	
R サービス業(他に分類されないもの)	208 231	204 569	190 694	13 875	3 662	265 677	258 715	6 962	145 762	145 688	74	
E09.10 食品・たばこ	230 042	229 773	216 410	13 363	269	313 686	313 205	481	155 496	155 417	79	
E11 繊維工業	303 770	303 360	277 849	25 511	410	391 200	390 693	507	195 573	195 285	288	
E14 パルプ・紙	309 150	307 344	271 150	36 194	1 806	355 555	353 631	1 924	160 988	159 562	1 426	
E15 印刷・関連連業	263 584	263 584	251 418	12 166	0	309 719	309 719	0	187 736	187 736	0	
E16.E17 化学、石油・石炭	459 695	426 195	381 162	45 033	33 500	480 211	444 484	35 727	339 749	319 269	20 480	
E19 ゴム製品	365 832	365 832	326 488	39 344	0	386 005	386 005	0	220 690	220 690	0	
E21 窯業・土石製品	324 386	318 895	265 135	53 760	5 491	337 130	331 896	5 234	224 621	217 114	7 507	
E22 鉄鋼業	435 504	435 504	379 137	56 367	0	451 467	451 467	0	290 225	290 225	0	
E24 金属製品製造業	320 812	317 955	296 362	21 593	2 857	333 735	331 022	2 713	251 404	247 771	3 633	
E28 電子・デバイス	347 464	347 464	291 395	56 069	0	408 683	408 683	0	215 326	215 326	0	
E31 輸送用機械器具	357 869	356 157	299 005	57 152	1 712	370 558	368 797	1 761	237 514	236 271	1 243	
ES1 E一括分1	334 760	333 567	284 691	48 876	1 193	370 953	369 445	1 508	221 944	221 735	209	
ES2 E一括分2	269 058	269 058	248 872	20 186	0	307 316	307 316	0	181 402	181 402	0	
ES3 E一括分3	368 873	366 042	329 635	36 407	2 831	383 611	380 568	3 043	274 572	273 103	1 469	
I-1 卸売業	332 141	332 141	312 783	19 358	0	378 690	378 690	0	210 415	210 415	0	
I-2 小売業	151 307	149 583	144 759	4 824	1 724	203 127	198 815	4 312	128 446	127 864	582	
M75 宿泊業	148 246	148 246	139 447	8 799	0	206 805	206 805	0	111 394	111 394	0	
MS M一括分	78 375	78 375	75 239	3 136	0	87 335	87 335	0	70 532	70 532	0	
P83 医療業	293 333	292 270	270 152	22 118	1 063	403 493	401 388	2 105	257 993	257 265	728	
PS P一括分	218 685	214 923	203 818	11 105	3 762	247 689	243 445	4 244	206 613	203 051	3 562	

第5表 産業、性別常用労働者の一人平均月間出勤日数及び実労働時間

令和6年(2024年)5月

事業所規模30人以上

産 業	計						男						女									
	総実労働時間		所定内労働時間		所定外労働時間		出勤日数		総実労働時間		所定内労働時間		所定外労働時間		出勤日数		総実労働時間		所定内労働時間		所定外労働時間	
	時間	時間	時間	時間	時間	時間	日数	時間	時間	時間	時間	時間	時間	時間	日数	時間	時間	時間	時間	時間	時間	時間
TL 調査産業計	18.2	140.4	130.3	10.1	18.5	153.9	139.7	14.2	17.7	123.8	118.8	5.0										
D 建設業	19.7	173.3	152.7	20.6	19.9	175.9	153.4	22.5	18.3	149.9	146.9	3.0										
E 製造業	18.8	156.7	141.9	14.8	19.0	162.0	145.4	16.6	18.1	137.1	128.8	8.3										
F 電気・ガス・熱供給・水道業	18.9	155.2	140.2	15.0	19.0	155.5	140.2	15.3	18.9	150.8	139.6	11.2										
G 情報通信業	18.7	150.1	144.8	5.3	18.9	153.5	147.4	6.1	18.5	144.2	140.3	3.9										
H 運輸業、郵便業	18.8	169.0	148.2	20.8	18.8	175.1	151.8	23.3	18.9	143.5	133.2	10.3										
I 卸売業、小売業	17.8	116.8	110.8	6.0	17.8	132.9	124.2	8.7	17.9	107.1	102.8	4.3										
J 金融業、保険業	20.1	155.5	146.0	9.5	20.6	169.5	160.1	9.4	19.9	148.2	138.6	9.6										
K 不動産業、物品賃貸業	19.7	165.6	151.2	14.4	20.6	188.9	164.8	24.1	19.0	146.1	139.8	6.3										
L 学術研究、専門・技術サービス業	19.2	165.5	152.3	13.2	19.4	168.9	154.9	14.0	18.9	158.5	147.0	11.5										
M 宿泊業、飲食サービス業	14.3	81.1	77.2	3.9	14.8	89.7	83.9	5.8	14.0	74.6	72.1	2.5										
N 生活関連サービス業、娯楽業	16.5	111.8	106.3	5.5	17.0	131.9	123.0	8.9	16.0	96.7	93.8	2.9										
O 教育、学習支援業	15.6	116.5	108.3	8.2	16.5	129.0	119.2	9.8	14.7	103.1	96.7	6.4										
P 医療業、福祉	18.6	139.2	134.9	4.3	18.7	145.1	139.1	6.0	18.5	137.1	133.4	3.7										
R サービス業(他に分類されないもの)	17.6	128.3	121.0	7.3	18.1	144.8	134.2	10.6	17.1	110.2	106.6	3.6										
E09_10 食料品・たばこ	18.6	140.9	131.5	9.4	19.5	159.4	149.0	10.4	17.8	124.4	115.8	8.6										
E11 繊維工業	18.1	145.6	136.1	9.5	17.9	150.1	136.3	13.8	18.3	140.2	135.9	4.3										
E14 パルプ・紙	19.1	145.7	135.2	10.5	19.4	155.0	142.0	13.0	18.0	116.1	113.5	2.6										
E15 印刷・同梱連業	18.7	149.7	139.5	10.2	19.1	158.0	146.7	11.3	17.9	136.2	127.7	8.5										
E16,E17 化学・石油・石炭	19.3	157.2	143.1	14.1	19.4	159.5	144.4	15.1	18.5	143.9	135.3	8.6										
E19 ゴム製品	20.1	165.4	151.0	14.4	20.3	167.3	152.1	15.2	18.8	151.7	143.1	8.6										
E21 窯業・土石製品	20.3	164.0	148.1	15.9	20.3	164.7	147.7	17.0	20.4	158.5	151.2	7.3										
E22 鉄鋼業	19.4	158.0	143.4	14.6	19.7	160.6	145.1	15.5	16.9	134.5	127.6	6.9										
E24 金属製品製造業	20.3	167.4	156.6	10.8	20.4	170.1	158.2	11.9	19.5	152.7	148.1	4.6										
E28 電子・デバイス	18.6	163.9	143.4	20.5	18.5	172.3	146.0	26.3	18.7	146.0	138.0	8.0										
E31 輸送用機械器具	17.1	155.4	134.8	20.6	17.1	157.0	135.8	21.2	16.8	139.1	124.6	14.5										
ES1 E一括分1	18.7	165.9	147.0	18.9	18.8	170.8	149.6	21.2	18.3	151.0	139.2	11.8										
ES2 E一括分2	18.0	149.0	137.4	11.6	18.7	160.2	145.1	15.1	16.6	123.3	119.7	3.6										
ES3 E一括分3	19.2	163.8	149.3	14.5	19.3	166.1	150.3	15.8	18.6	149.1	143.0	6.1										
I-1 卸売業	18.3	150.0	138.8	11.2	18.7	159.1	144.9	14.2	17.4	126.0	122.8	3.2										
I-2 小売業	17.7	110.2	105.3	4.9	17.4	120.6	114.5	6.1	17.9	105.6	101.2	4.4										
M75 宿泊業	16.6	110.5	105.6	4.9	18.2	136.4	128.3	8.1	15.6	94.2	91.3	2.9										
MS M一括分	12.6	59.4	56.2	3.2	12.7	61.1	56.8	4.3	12.5	57.9	55.7	2.2										
P83 医療業	18.9	142.0	137.1	4.9	18.7	145.3	138.1	7.2	19.0	141.0	136.8	4.2										
PS P一括分	18.1	135.4	131.9	3.5	18.8	144.9	140.3	4.6	17.8	131.4	128.4	3.0										

(単位:日、時間)

第6表 産業、性別常用労働者数及びパートタイム労働者比率

令和6年(2024年)5月

事業所規模30人以上

(単位：人、%)

産業	計					男				
	前調査期間末 常用労働者数	増 加 常用労働者数	減 少 常用労働者数	本調査期間末 常用労働者数	パートタイム 労働者比率	前調査期間末 常用労働者数	増 加 常用労働者数	減 少 常用労働者数	本調査期間末 常用労働者数	パートタイム 労働者比率
TL 調査業	277 625	4 451	4 127	277 949	29.8	153 133	2 281	1 889	153 133	29.8
D 建設業	7 478	29	93	7 414	4.6	6 733	29	93	6 733	4.6
E 製造業	77 558	1 071	667	77 962	9.4	61 236	776	476	61 236	9.4
F 電気・ガス・熱供給・水道業	1 598	3	3	1 598	2.9	1 458	3	3	1 458	2.9
G 情報通信業	2 150	10	10	2 150	7.5	1 367	8	5	1 367	7.5
H 運輸業，郵便業	20 626	237	76	20 787	15.1	16 664	200	70	16 664	15.1
I 卸売業，小売業	36 321	681	708	36 294	70.2	13 665	313	411	13 665	70.2
J 金融業，保険業	4 699	159	6	4 852	6.3	1 617	35	0	1 617	6.3
K 不動産業，物品賃貸業	1 490	17	31	1 476	16.8	679	7	11	679	16.8
L 学術研究，専門・技術サービス業	5 991	91	50	6 032	6.1	4 018	55	25	4 018	6.1
M 宿泊業，飲食サービス業	11 309	681	516	11 474	83.5	4 837	345	163	4 837	83.5
N 生活関連サービス業，娯楽業	4 828	78	78	4 828	54.6	2 082	45	69	2 082	54.6
O 教育，学習支援業	19 005	139	33	19 111	47.9	9 883	43	11	9 883	47.9
P 医療，福祉	60 941	895	1 416	60 420	25.5	16 085	196	309	16 085	25.5
R サービス業(他に分類されないもの)	20 855	332	408	20 779	40.3	10 862	204	239	10 862	40.3

産業	男(つづき)					女				
	本調査期間末 常用労働者数	うちパートタイム 労働者数	パートタイム 労働者比率	前調査期間末 常用労働者数	増 加 常用労働者数	減 少 常用労働者数	本調査期間末 常用労働者数	うちパートタイム 労働者数	パートタイム 労働者比率	
TL 調査業	153 525	24 101	15.7	124 492	2 170	2 238	124 424	58 656	47.1	
D 建設業	6 669	207	3.1	745	0	0	745	136	18.3	
E 製造業	61 536	2 112	3.4	16 322	295	191	16 426	5 245	31.9	
F 電気・ガス・熱供給・水道業	1 458	27	1.9	140	0	0	140	20	14.3	
G 情報通信業	1 370	26	1.9	783	2	5	780	135	17.3	
H 運輸業，郵便業	16 794	1 560	9.3	3 962	37	6	3 993	1 586	39.7	
I 卸売業，小売業	13 567	5 741	42.3	22 656	368	297	22 727	19 744	86.9	
J 金融業，保険業	1 652	73	4.4	3 082	124	6	3 200	233	7.3	
K 不動産業，物品賃貸業	675	40	5.9	811	10	20	801	208	26.0	
L 学術研究，専門・技術サービス業	4 048	136	3.4	1 973	36	25	1 984	230	11.6	
M 宿泊業，飲食サービス業	5 019	3 815	76.0	6 472	336	353	6 455	5 770	89.4	
N 生活関連サービス業，娯楽業	2 058	864	42.0	2 746	33	9	2 770	1 773	64.0	
O 教育，学習支援業	9 915	3 352	33.8	9 122	96	22	9 196	5 795	63.0	
P 医療，福祉	15 972	3 689	23.1	44 856	699	1 107	44 448	11 710	26.3	
R サービス業(他に分類されないもの)	10 827	2 411	22.3	9 993	128	169	9 952	5 960	59.9	

第7表 産業、就業形態別労働者の一人平均月間現金給与額、出勤日数、実労働時間及び労働者数

令和6年(2024年)5月

事業所規模5人以上

就業形態	産業	(単位：円、日、時間、人)													
		現金給与総額	きまって支給する給与	所定内給与	超過労働給与	特別に支払われた給与	出勤日数	総実労働時間	所定内労働時間	所定外労働時間	前調査期間末労働者数	増加労働者数	減少労働者数	本調査期間末労働者数	
一般労働者	TL 調査業	計	341 775	329 695	304 341	25 354	12 080	19.7	163.2	151.6	11.6	321 518	3 630	3 666	321 662
	E 製造業		370 426	363 044	322 196	40 848	7 382	19.1	162.1	147.0	15.1	80 683	1 009	607	81 101
	I 卸売業，小売業		332 091	311 806	296 140	15 666	20 285	20.0	163.2	153.0	10.2	39 194	424	842	38 850
	P 医療，福祉		302 607	299 841	282 244	17 597	2 766	20.1	159.4	154.3	5.1	66 127	925	894	66 263
パートタイム労働者	TL 調査業	計	94 658	94 110	92 004	2 106	548	14.5	78.3	76.7	1.6	164 063	6 027	4 699	165 211
	E 製造業		115 683	115 408	111 181	4 227	275	16.1	91.3	88.5	2.8	10 952	371	478	10 829
	I 卸売業，小売業		98 367	97 953	96 662	1 291	414	16.4	87.0	85.6	1.4	48 322	632	1 151	47 729
	P 医療，福祉		98 765	98 208	95 607	2 601	557	13.4	72.3	71.5	0.8	30 808	826	1 055	30 474

事業所規模30人以上

就業形態	産業	(単位：円、日、時間、人)													
		現金給与総額	きまって支給する給与	所定内給与	超過労働給与	特別に支払われた給与	出勤日数	総実労働時間	所定内労働時間	所定外労働時間	前調査期間末労働者数	増加労働者数	減少労働者数	本調査期間末労働者数	
一般労働者	TL 調査業	計	353 418	342 144	308 694	33 450	11 274	19.5	164.6	151.0	13.6	194 787	2 448	2 170	195 192
	E 製造業		380 876	372 394	327 976	44 418	8 482	19.1	162.8	146.8	16.0	70 189	896	499	70 605
	I 卸売業，小売業		343 523	339 523	318 482	21 041	4 000	19.7	169.6	154.0	15.6	10 905	243	340	10 809
	P 医療，福祉		313 907	311 329	289 352	21 977	2 578	20.1	160.2	154.8	5.4	45 264	428	792	45 021
パートタイム労働者	TL 調査業	計	107 155	106 428	103 596	2 832	727	15.0	83.4	81.6	1.8	82 838	2 003	1 957	82 757
	E 製造業		131 993	131 587	126 005	5 582	406	16.1	98.3	94.5	3.8	7 369	175	168	7 357
	I 卸売業，小売業		111 910	111 563	110 233	1 330	347	17.0	94.3	92.4	1.9	25 416	438	368	25 485
	P 医療，福祉		112 056	111 002	106 399	4 603	1 054	14.2	78.3	77.2	1.1	15 677	467	624	15 399

第8表 事業所規模、性別、就業形態別常用労働者の一人平均月間現金給与額、出勤日数及び実労働時間

令和6年(2024年)5月

調査産業計

(単位：円、日、時間)

区分		現金給与 総額	きまって支給 する給与	所定内給与	超過労働 給与	特別に支払 われた給与	出勤日数	総実労働 時間	所定内 労働時間	所定外 労働時間
事業所規模 100人以上	計	316 069	310 246	278 029	32 217	5 823	18.6	147.1	136.1	11.0
	男	382 921	374 211	-	-	8 710	18.8	157.3	142.4	14.9
	女	224 006	222 159	-	-	1 847	18.4	133.0	127.4	5.6
	一般労働者	371 070	363 781	323 814	39 967	7 289	19.3	162.5	149.1	13.4
	パートタイム 労働者	119 340	118 761	114 263	4 498	579	16.2	92.1	89.6	2.5
事業所規模 30～99人	計	244 523	234 120	217 567	16 553	10 403	17.7	133.8	124.6	9.2
	男	310 072	292 071	-	-	18 001	18.3	150.0	136.7	13.3
	女	172 063	170 060	-	-	2 003	17.1	115.8	111.3	4.5
	一般労働者	331 639	315 447	290 038	25 409	16 192	19.7	167.2	153.3	13.9
	パートタイム 労働者	100 192	99 380	97 500	1 880	812	14.4	78.5	77.1	1.4
事業所規模 5～29人	計	228 894	220 659	212 294	8 365	8 235	17.7	126.5	120.8	5.7
	男	293 237	281 425	-	-	11 812	18.6	142.7	134.3	8.4
	女	166 024	161 284	-	-	4 740	16.8	110.6	107.6	3.0
	一般労働者	323 842	310 521	297 636	12 885	13 321	20.1	161.0	152.6	8.4
	パートタイム 労働者	82 016	81 648	80 276	1 372	368	13.9	73.2	71.7	1.5

【参考資料】

毎月勤労統計における共通事業所による前年同月比の参考提供について

- (注1) 共通事業所とは、「前年同月分」及び「当月分」ともに集計対象となった調査対象事業所のことである。
平成30年から部分入替え方式の導入に伴い、常に一部の調査事業所が前年も調査対象となっていることから、共通事業所に限定した集計が可能となった。
- (注2) 共通事業所集計では、同一事業所の平均賃金などの変化をみるためのものであり、労働者数の変化の影響を除くため、前年同月も当月の労働者数をもとに月々の平均賃金などを計算している。
- (注3) 共通事業所のみを用いて集計を行っているため、本系列(全ての調査対象事業所のデータを用いて作成した集計)に比べ、サンプルサイズが小さくなることに留意が必要である。

令和6年(2024年)5月

(単位：%)

産業、事業所規模	現金給与と総額	きまって支給 する給与	所定内給与	総実労働時間	所定内 労働時間	所定外 労働時間
調査産業計 5人以上	0.8	2.2	1.6	△ 0.1	0.2	△ 4.3
調査産業計 30人以上	0.5	2.7	2.3	1.6	1.9	△ 0.9

〈参考〉全国の結果（令和6年（2024年）5月・速報値）

(1) 賃金、労働時間、雇用の動き

区 分	調査産業計、事業所規模5人以上		
	実 数	前年同月比	
			%
現金給与総額 (円)	297 151		1.9
きまって支給する給与 (円)	282 980		2.5
所定内給与 (円)	263 539		2.5
特別に支払われた給与 (円)	14 171		△ 8.5
出勤日数 (日)	17.7	※	0.4
総実労働時間 (時間)	137.1		1.2
所定内労働時間 (時間)	127.2		1.3
所定外労働時間 (時間)	9.9		△ 1.0
常用労働者数 (千人)	50 813		1.3
パートタイム労働者数 (千人)	15 375		△ 3.6
入職率 (%)	2.29	※	△ 0.05
離職率 (%)	1.96	※	△ 0.05

(注)※は差を示す

(2) 賃金指数、労働時間指数、雇用指数 (調査産業計、事業所規模5人以上)

(令和2年=100)

年月	きまって支給する給与				所定外労働時間		常用雇用	
	名目賃金		実質賃金		指 数	前年同期比	指 数	前年同期比
	指 数	前年同期比	指 数	前年同期比				
		%		%		%		%
令和 3年	100.5	0.5	100.8	0.8	105.2	5.1	100.5	0.5
4年	101.9	1.4	99.2	△ 1.6	110.0	4.6	101.3	0.8
5年	103.0	1.1	96.6	△ 2.6	109.0	△ 0.9	103.1	1.9
5年 5月	103.0	1.6	97.2	△ 2.1	105.4	0.0	103.0	1.8
6月	103.7	1.4	97.7	△ 2.5	108.7	0.0	103.5	1.8
7月	103.5	1.3	97.0	△ 2.5	108.7	△ 2.0	103.7	1.8
8月	102.6	1.2	95.9	△ 2.4	101.1	△ 1.1	103.6	1.8
9月	103.0	0.9	96.0	△ 2.6	107.6	△ 3.0	103.7	1.9
10月	103.7	1.2	95.7	△ 2.6	112.0	△ 1.8	103.9	1.9
11月	103.6	1.0	95.8	△ 2.3	112.0	△ 1.8	104.2	2.1
12月	103.7	1.2	96.0	△ 1.7	109.8	△ 3.8	104.3	2.0
6年 1月	104.7	1.1	96.8	△ 1.4	104.3	△ 4.0	103.2	1.2
2月	105.3	1.5	97.4	△ 1.6	109.8	△ 2.0	103.1	1.3
3月	106.4	1.5	98.1	△ 1.5	114.1	△ 2.8	102.7	1.4
4月	r 108.0	r 1.6	r 99.1	r △ 1.2	r 114.1	r △ 2.8	103.9	1.2
5月	107.9	2.5	98.5	△ 0.8	107.6	△ 1.0	104.3	1.3

注)実質賃金は、名目賃金指数を消費者物価指数(持家の帰属家賃を除く総合)で除して算出している。

○毎月勤労統計調査地方調査の説明

1 調査の目的

この調査は、統計法に基づく基幹統計であって、雇用、給与及び労働時間について、山口県における毎月の変動を明らかにすることを目的としている。

2 調査の対象

この統計調査は、日本標準産業分類に定める鉱業、採石業、砂利採取業、建設業、製造業、電気・ガス・熱供給・水道業、情報通信業、運輸業、郵便業、卸売業、小売業、金融業、保険業、不動産業、物品賃貸業、学術研究、専門・技術サービス業、宿泊業、飲食サービス業、生活関連サービス業、娯楽業、教育、学習支援業、医療、福祉、複合サービス事業及びサービス業(他に分類されないもの)において、常時5人以上の常用労働者を雇用する事業所の中から産業及び規模別に無作為抽出された約710事業所を対象として調査を行っている。

3 用語の定義

(1)常用労働者について

・常用労働者

- ①期間を定めずに雇われている者
 - ②1か月以上の期間を定めて雇われている者
- のいずれかに該当する者をいう。

・パートタイム労働者

「常用労働者」のうち、

- ①1日の所定労働時間が一般の労働者よりも短い者
- ②1日の所定労働時間が一般の労働者と同じで1週の所定労働日数が一般の労働者よりも少ない者

のいずれかに該当する者をいう。

・一般労働者

「常用労働者」のうち、「パートタイム労働者」でない者をいう。

(2)入職（離職）率

前月末労働者数に対する月間の入職（離職）者数の割合（%）である。なお、入職（離職）者には同一企業内での事業所間の異動者も含む。

(3)パートタイム労働者比率

調査期間末常用労働者に占めるパートタイム労働者の割合のことである。

(4)現金給与額について

賃金、給料、手当、賞与、その他名称を問わず、労働の対償として使用者が労働者に通貨で支払うもので、所得税、社会保険料、組合費、購買代金等を差し引く前の金額である。退職を事由に労働者に支払われる退職金は、含まれない。

・現金給与総額

以下の「きまって支給する給与」と「特別に支払われた給与」の合計額。

・きまって支給する給与（定期給与）

労働協約、就業規則等によって、あらかじめ定められている支給条件、算定方法によって支給される給与でいわゆる基本給、家族手当、超過労働手当を含む。

次の「所定内給与」と「所定外給与(超過労働給与)」に分かれる。

・所定内給与

「きまって支給する給与」のうち次の「所定外給与(超過労働給与)」以外のもの。

・所定外給与（超過労働給与）

「きまって支給する給与」のうち、所定の労働時間を超える労働に対して支給される給与や、休日労働、深夜労働に対して支給される給与。時間外手当、早朝出勤手当、休日出勤手当、深夜手当等である。

・特別に支払われた給与（特別給与）

労働協約、就業規則等によらず、一時的又は突発的事由に基づき労働者に支払われた給与又は労働協約、就業規則等によりあらかじめ支給条件、算定方法が定められている給与で以下に該当するもの。

- ①夏冬の賞与、期末手当等の一時金
- ②支給事由の発生が不定期なもの
- ③3か月を超える期間で算定される手当等(6か月分支払われる通勤手当等)
- ④いわゆるベースアップの差額追給分

(5) 出勤日数について

調査期間中に労働者が業務のため実際に出勤した日数。1時間でも就業すれば1出勤日とする

(6) 実労働時間数について

調査期間中に労働者が実際に労働した時間数。休憩時間は給与支給の有無にかかわらず除かれる。有給休暇取得分も除かれる。

・ 総実労働時間数

次の「所定内労働時間数」と「所定外労働時間数」の合計。

・ 所定内労働時間数

労働協約、就業規則等で定められた正規の始業時刻と終業時刻の間の実労働時間数。

・ 所定外労働時間数

早出、残業、臨時の呼出、休日出勤等の実労働時間数。

4 調査結果の算定

この調査結果の数値は、抽出された調査事業所からの報告をもとに、本県の規模5人以上のすべての事業所(母集団)に対応するように復元して算定したものである。

○利用上の注意

1 指数の基準時について

令和4年1月分から、指数は、令和2年平均を100とする令和2年基準としている。これに伴い、令和4年1月分以降と比較できるように、令和3年12月分までの指数を令和2年平均が100となるように改訂した。ただし、令和3年12月分までの前年同月比は、平成27年基準指数で計算したものとす。したがって、改訂後の指数で計算した場合と必ずしも一致しない。

また、今回の基準時更新に併せて、実質賃金の計算に用いる消費者物価指数(毎月勤労統計調査では、「持ち家の帰属家賃を除く総合」)を使用も令和2年基準に変更している。

2 第一種事業所の部分入替え方式の導入と常用雇用指数等の指数改訂について

調査事業所のうち30人以上の抽出方法は、従来の2～3年に一度行う総入替え方式から、毎年1月分調査時に行う部分入替え方式に平成30年から変更した。賃金、労働時間指数とその増減率は総入替え方式のときに行っていた過去に遡った改訂はしない。

令和6年1月分公表時に、労働者数推計を当時利用できる最新のデータ(令和3年経済センサス一活動調査)に基づき更新(ベンチマーク更新)した。ベンチマーク更新に伴い常用雇用の前年同月比等は、過去に遡って改訂している。賃金、労働時間及びパートタイム労働者比率の令和6年1月分以降の前年同月比等については、令和5年にベンチマーク更新を実施した参考値を作成し、この参考値と令和6年の値を比較することによりベンチマーク更新の影響を取り除いて算出しているため、指数から算出した場合と一致しない。

3 日本標準産業分類の改定について

平成29年1月分から日本標準産業分類(平成25年10月改定)に基づいて集計結果を公表している。

4 その他

- ・金額、日数及び時間数は、特に表示しない限り、常用労働者の1人当たり月平均である。
- ・前年同月(期)比は指数により算出しており、実数で計算した場合と必ずしも一致しない(ただし、所定外給与について実数により算出)。
- ・「鉱業、採石業、砂利採取業」については、調査事業所数が僅少のため公表していない。また、「複合サービス事業」については、企業体数が僅少のため公表していない。ただし、調査産業計はこれらを含めて集計している。
- ・「△」は減、「x」は秘匿値、「r」は修正値、「-」は集計数値がないことを示している。

毎月勤労統計調査(基幹統計)とは

— どんな統計か —

- ◎賃金(給与)や労働時間、出勤日数、労働者数の動きを毎月調べる調査です。
- ◎大正12年から始まり、100年以上継続している歴史ある調査です。
- ◎国の重要な統計を作成するための調査として、統計法に基づく「基幹統計調査」とされています。

— どのように利用されているか —

- ◎景気動向の判断資料として使われます。
- ◎労働経済問題の基礎資料及び研究資料として使われます。
- ◎失業給付(基本手当)、労働者災害補償(休業補償)の額の改定に使われます。
- ◎国民所得や県民所得の推計に使われます。
- ◎交通事故の補償など逸失利益の算出の基礎資料として使われます。
- ◎その他日本の労働事情の海外への紹介、国連の報告などにも活用されています。

☆この調査を税金など統計以外のことに利用することは絶対にありません。(法律によって固く禁じられています。)

令和6年(2024年)7月24日発行

この調査についての照会は、下記へお願いします。

山口県総合企画部統計分析課
商工労働統計班

〒753-8501 山口市滝町1-1

TEL(083)933-2654

<https://www.pref.yamaguchi.lg.jp/soshiki/22/15950.html>



毎月勤労統計調査のキャラクター「まいちゃんきんちゃん」