

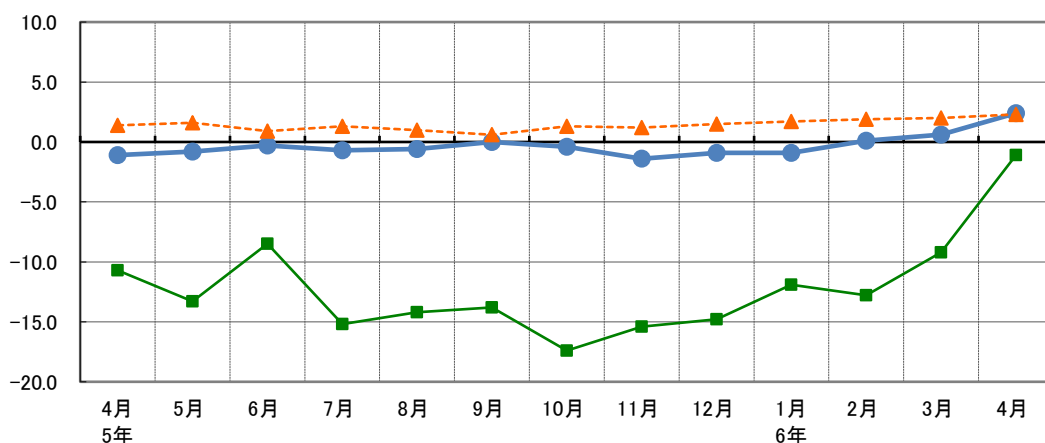
# 山口県の賃金、労働時間及び雇用の動き

—毎月勤労統計調査地方調査結果—

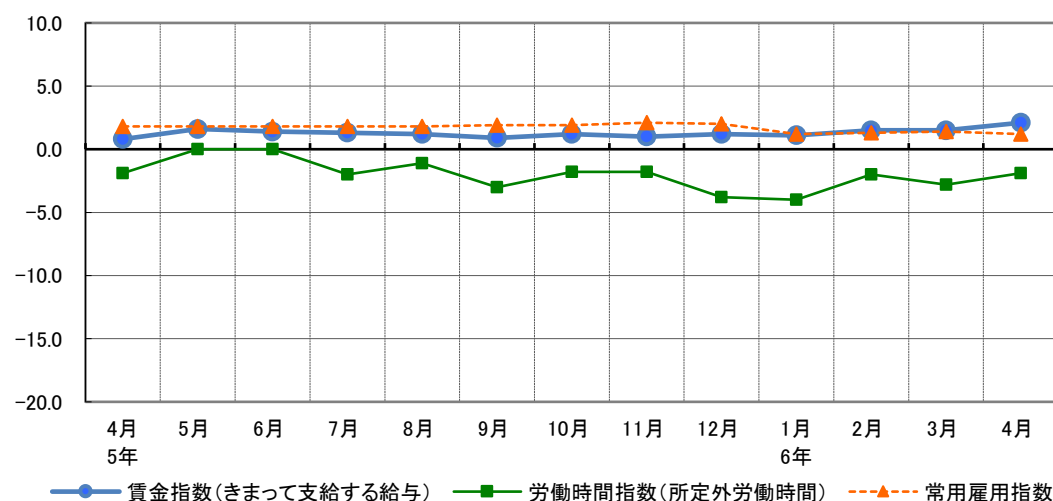
〈令和6年(2024年)4月分〉

前年同月比の推移 (調査産業計)

【山口県 事業所規模5人以上】



【全国 事業所規模5人以上】



統計は 一人ひとりの参加から



山口県総合企画部統計分析課

毎月勤労統計調査地方調査の説明、利用上の注意は  
P 15 ～ 16 に掲載しています。

# 令和6年(2024年)4月の概要

## 主な動き(事業所規模5人以上)【前年同月比】

きまって支給する給与	前年同月比 2.4%増
所定外労働時間	前年同月比 1.1%減
常用労働者数	前年同月比 2.3%増

### 1 事業所規模5人以上

#### (1) 賃金の動き

今月の1人当たりの現金給与総額は、267,922円で、前年同月比 3.5%増であった。  
このうち、きまって支給する給与は、256,206円で、前年同月比 2.4%増であり、特別に支払われた給与は、11,716円で、前年同月差 2,851円増であった。  
また、きまって支給する給与のうち、所定内給与は、238,088円で、前年同月比 3.1%増であった。  
なお、実質賃金は、前年同月比で現金給与総額が 0.6%増、きまって支給する給与が 0.4%減であった。

#### (2) 労働時間の動き

今月の1人当たりの総実労働時間は、141.4時間で、前年同月比 0.1%増であった。  
このうち、所定内労働時間は、132.3時間で、前年同月比 0.0%横ばいであり、所定外労働時間は、9.1時間で、前年同月比 1.1%減であった。  
また、製造業の所定外労働時間は、14.4時間で、前年同月比 2.2%増であった。

#### (3) 雇用の動き

今月末の常用労働者数は、485,581人で、前年同月比 2.3%増であった。  
このうち、パートタイム労働者の比率は、33.0%で、前年同月差 1.2ポイント増であった。

### 2 事業所規模30人以上

#### (1) 賃金の動き

今月の1人当たりの現金給与総額は、293,938円で、前年同月比 3.0%増であった。  
このうち、きまって支給する給与は、280,879円で、前年同月比 2.2%増であり、特別に支払われた給与は、13,059円で、前年同月差 2,522円増であった。  
また、きまって支給する給与のうち、所定内給与は、255,119円で、前年同月比 2.1%増であった。  
なお、実質賃金は、前年同月比で現金給与総額が 0.2%増、きまって支給する給与が 0.5%減であった。

#### (2) 労働時間の動き

今月の1人当たりの総実労働時間は、146.8時間で、前年同月比 0.5%増であった。  
このうち、所定内労働時間は、135.4時間で、前年同月比 0.0%横ばいであり、所定外労働時間は、11.4時間で、前年同月比 7.5%増であった。  
また、製造業の所定外労働時間は、15.7時間で、前年同月比 3.2%増であった。

#### (3) 雇用の動き

今月末の常用労働者数は、277,625人で、前年同月比 0.6%増であった。  
このうち、パートタイム労働者の比率は、28.6%で、前年同月差 0.8ポイント増であった。

# 1 事業所規模 5人以上

## ○ 賃 金

産 業	現金給与総額		きまって支給する						特別に支払われた	
			給 与		所定内給与		所定外給与			
	前年同月比		前年同月比		前年同月比		前年同月比		前年同月比	
	円	%	円	%	円	%	円	%	円	円
調査産業計	267 922	3.5	256 206	2.4	238 088	3.1	18 118	△ 5.2	11 716	2 851
建設業	375 175	7.2	349 622	7.5	333 421	10.2	16 201	△ 28.4	25 553	604
製造業	348 443	7.3	339 770	7.4	302 271	6.8	37 499	11.2	8 673	477
電気・ガス・熱供給・水道業	461 775	△ 4.6	413 607	△ 2.9	368 216	△ 4.5	45 391	13.0	48 168	△ 10 659
情報通信業	275 591	△ 0.2	275 516	△ 0.4	265 173	1.2	10 343	△ 28.8	75	28
運輸業、郵便業	265 227	△ 11.2	263 229	△ 7.6	228 117	△ 8.1	35 112	△ 3.5	1 998	△ 12 019
卸売業、小売業	222 991	9.9	195 343	△ 1.6	188 092	0.7	7 251	△ 38.2	27 648	23 530
金融業、保険業	360 271	4.5	343 110	2.0	316 751	△ 0.2	26 359	37.7	17 161	8 987
不動産業、物品賃貸業	282 793	9.5	279 717	12.2	247 198	5.9	32 519	106.1	3 076	△ 5 743
学術研究、専門・技術サービス業	381 683	△ 10.5	324 350	1.5	296 248	3.9	28 102	△ 17.9	57 333	△ 49 688
宿泊業、飲食サービス業	108 291	△ 2.1	106 856	△ 2.8	102 609	△ 2.2	4 247	△ 17.5	1 435	837
生活関連サービス業、娯楽業	178 329	△ 3.0	178 329	△ 2.0	171 305	△ 1.7	7 024	△ 7.8	0	△ 1 991
教育、学習支援業	315 731	22.2	315 695	22.4	311 352	23.9	4 343	△ 35.1	36	△ 312
医療、福祉	239 040	0.0	236 405	△ 0.6	222 803	△ 0.1	13 602	△ 6.9	2 635	1 367
サービス業(他に分類されないもの)	251 176	1.1	239 057	0.4	222 759	0.6	16 298	△ 2.4	12 119	1 761

## ○ 労働時間数

産 業	出勤日数		総実労働時間				所定内労働時間				所定外労働時間				雇用		労働異動	
			前年同月比		前年同月比		前年同月比		前年同月比		月末常用労働者数	パートタイム労働者比率	入職率	離職率				
	日	日	時間	%	時間	%	時間	%	時間	%	人	%	%	ポイント				
調査産業計	18.8	0.0	141.4	0.1	132.3	0.0	9.1	△ 1.1	485 581	2.3	33.0	1.2	4.68	2.99				
建設業	21.0	0.3	165.0	0.8	156.1	1.5	8.9	△ 11.0	29 163	0.1	5.4	△ 4.0	1.97	0.71				
製造業	19.8	△ 0.1	161.7	0.2	147.3	△ 0.1	14.4	2.2	91 635	0.2	11.6	△ 0.4	2.71	1.71				
電気・ガス・熱供給・水道業	19.4	1.0	156.0	2.1	143.4	2.9	12.6	△ 8.0	2 487	△ 1.3	13.4	11.7	3.66	3.70				
情報通信業	19.6	△ 1.0	134.5	△ 14.5	129.0	△ 13.1	5.5	△ 36.8	3 834	1.8	26.2	13.4	1.77	0.45				
運輸業、郵便業	19.4	△ 1.3	162.9	△ 5.6	144.4	△ 4.2	18.5	△ 15.2	29 599	△ 1.1	21.9	5.8	2.18	1.46				
卸売業、小売業	18.9	△ 0.2	127.7	△ 4.1	122.4	△ 3.1	5.3	△ 24.3	87 516	0.5	55.1	3.2	3.50	2.58				
金融業、保険業	19.5	△ 0.2	157.8	1.3	144.8	0.5	13.0	11.1	9 613	11.9	7.6	2.8	13.05	10.76				
不動産業、物品賃貸業	19.1	△ 0.1	161.9	6.2	145.7	2.2	16.2	65.3	5 979	12.7	20.7	△ 7.8	8.39	3.64				
学術研究、専門・技術サービス業	20.1	0.3	166.7	2.2	153.0	3.5	13.7	△ 10.4	11 249	2.2	12.9	6.7	4.13	2.58				
宿泊業、飲食サービス業	14.6	0.0	88.1	△ 3.4	84.5	△ 1.8	3.6	△ 30.7	39 601	11.9	80.8	△ 2.2	8.14	7.96				
生活関連サービス業、娯楽業	16.9	△ 1.8	123.7	△ 3.1	113.5	△ 7.3	10.2	92.4	11 963	4.2	55.6	9.3	5.76	4.08				
教育、学習支援業	18.9	2.1	154.7	29.3	138.5	22.5	16.2	149.3	29 036	1.2	27.9	△ 10.8	17.04	6.29				
医療、福祉	18.2	△ 0.2	133.7	2.1	129.8	2.5	3.9	△ 9.3	96 935	2.8	32.7	1.0	4.23	2.17				
サービス業(他に分類されないもの)	19.1	0.1	144.6	△ 2.8	135.7	△ 3.2	8.9	4.8	31 920	△ 1.0	29.6	4.1	2.56	2.64				

## ○雇用、労働異動

## ○ 賃金・労働時間・常用雇用指数(令和2年=100)及びパートタイム労働者比率の推移(調査産業計)

年 月	現金給与総額				きまって支給する給与				総実労働時間		所定外労働時間		常用雇用		パートタイム労働者比率	
	名目賃金		実質賃金		名目賃金		実質賃金		総実労働時間		所定外労働時間		常用雇用		パートタイム労働者比率	
	指数	前年同月比	指数	前年同月比	指数	前年同月比	指数	前年同月比	指数	前年同月比	指数	前年同月比	指数	前年同月比	%	ポイント
令和元年	98.2	△ 2.3	98.5	△ 3.3	98.7	△ 2.0	99.0	△ 3.1	102.9	△ 2.8	112.6	△ 4.3	100.1	0.4	28.9	1.0
2年	100.0	1.8	100.0	1.4	100.0	1.3	100.0	1.0	100.0	△ 2.9	100.0	△ 11.2	100.0	△ 0.1	29.4	0.5
3年	102.5	2.6	102.3	2.3	101.6	1.6	101.4	1.4	101.3	1.4	105.0	5.1	99.1	△ 0.9	28.6	△ 0.8
4年	104.7	2.1	101.4	△ 0.9	104.5	2.9	101.2	△ 0.2	101.1	△ 0.2	109.6	4.4	99.3	0.2	29.3	0.7
5年	103.4	△ 1.2	96.6	△ 4.7	103.9	△ 0.6	97.1	△ 4.1	99.3	△ 1.8	96.2	△ 12.2	100.3	1.0	32.2	2.9
5年 4月	88.6	△ 0.1	83.3	△ 4.0	104.3	△ 1.1	98.1	△ 4.9	102.0	△ 2.0	98.9	△ 10.7	99.9	1.4	32.2	3.5
5月	89.9	0.4	84.3	△ 3.4	102.9	△ 0.8	96.5	△ 4.6	96.3	△ 1.0	91.4	△ 13.3	100.5	1.6	32.6	3.4
6月	134.1	△ 3.0	125.8	△ 6.3	104.0	△ 0.3	97.6	△ 3.7	102.9	△ 2.0	93.5	△ 8.5	100.1	0.9	32.6	3.0
7月	129.4	△ 0.9	120.9	△ 4.3	104.4	△ 0.7	97.6	△ 3.9	100.9	△ 3.0	95.7	△ 15.2	100.8	1.3	32.3	3.0
8月	89.7	△ 1.4	83.8	△ 4.4	104.0	△ 0.6	97.1	△ 3.7	96.9	△ 2.1	91.4	△ 14.2	100.5	1.0	30.9	1.3
9月	87.3	△ 1.4	81.2	△ 4.4	104.0	0.0	96.7	△ 3.0	99.9	△ 0.8	94.6	△ 13.8	100.3	0.6	31.6	1.8
10月	87.2	△ 0.6	80.4	△ 3.6	105.1	△ 0.4	96.9	△ 3.4	101.5	△ 0.9	96.8	△ 17.4	101.0	1.3	31.9	2.2
11月	93.7	0.9	86.3	△ 2.2	104.3	△ 1.4	96.0	△ 4.5	100.1	△ 2.9	94.6	△ 15.4	101.2	1.2	32.2	2.4
12月	175.0	△ 4.6	161.4	△ 7.0	103.6	△ 0.9	95.6	△ 3.3	99.0	△ 1.9	92.5	△ 14.8	101.5	1.5	32.8	2.4
6年 1月	87.6	△ 0.8	80.7	△ 2.8	102.6	△ 0.9	94.5	△ 2.9	92.0	△ 2.5	87.1	△ 11.9	101.7	1.7	34.1	2.4
2月	85.9	0.2	79.2	△ 2.5	103.0	0.1	94.9	△ 2.7	96.1	△ 1.1	88.2	△ 12.8	101.5	1.9	33.8	1.9
3月	91.6	△ 0.9	84.4	△ 3.4	104.9	0.6	96.7	△ 1.9	98.6	△ 2.5	95.7	△ 9.2	100.5	2.0	33.7	1.6
4月	92.5	3.5	84.6	0.6	107.2	2.4	98.1	△ 0.4	102.3	0.1	97.8	△ 1.1	102.2	2.3	33.0	1.2

(注)

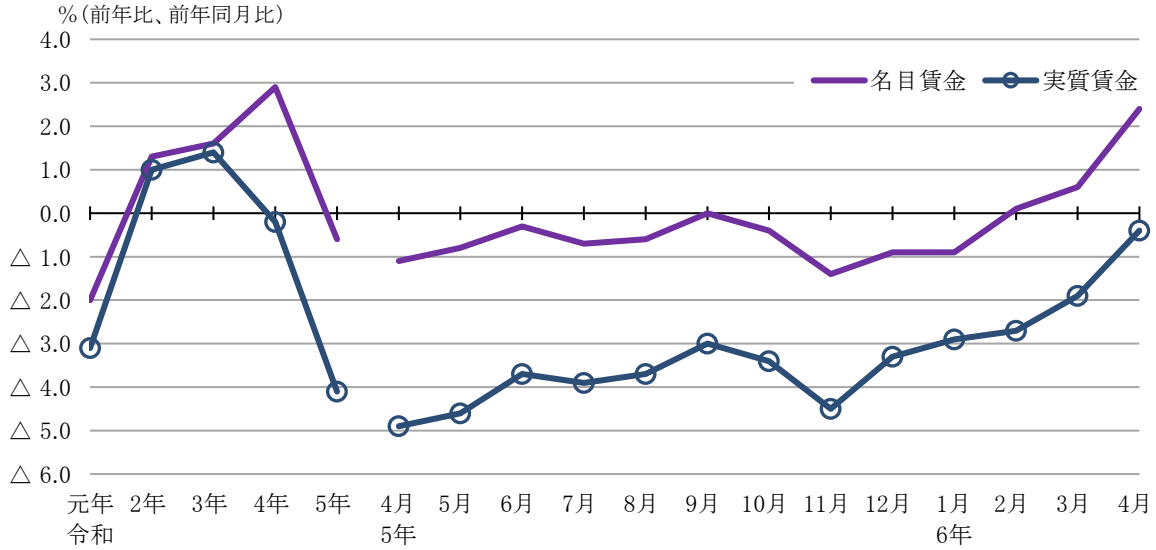
1 パートタイム労働者比率 :  $\frac{\text{当月パートタイム労働者数}}{\text{本月末推計常用労働者数}} \times 100$

2 入(離)職率 :  $\frac{\text{当月推計増加(減少)常用労働者数}}{\text{前月末推計常用労働者数}} \times 100$

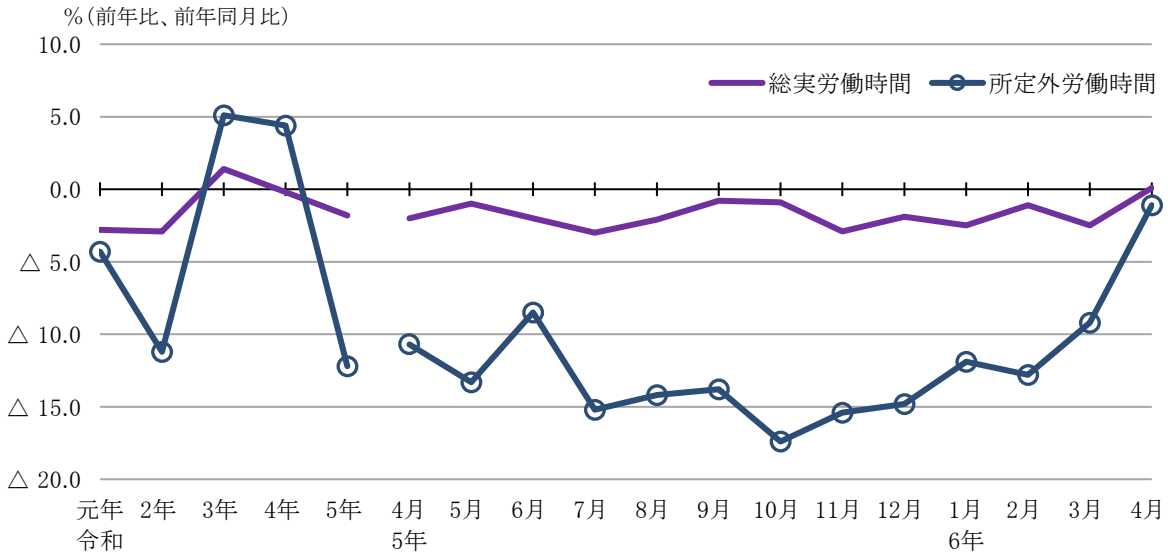
※前月末推計常用労働者数は、当月の集計事業所の「前調査期間末日の常用労働者数」から推計したものである。

3 実質賃金指数 :  $\frac{\text{名目賃金指数}}{\text{山口市の消費者物価指数(持家の帰属家賃を除く総合)}} \times 100$

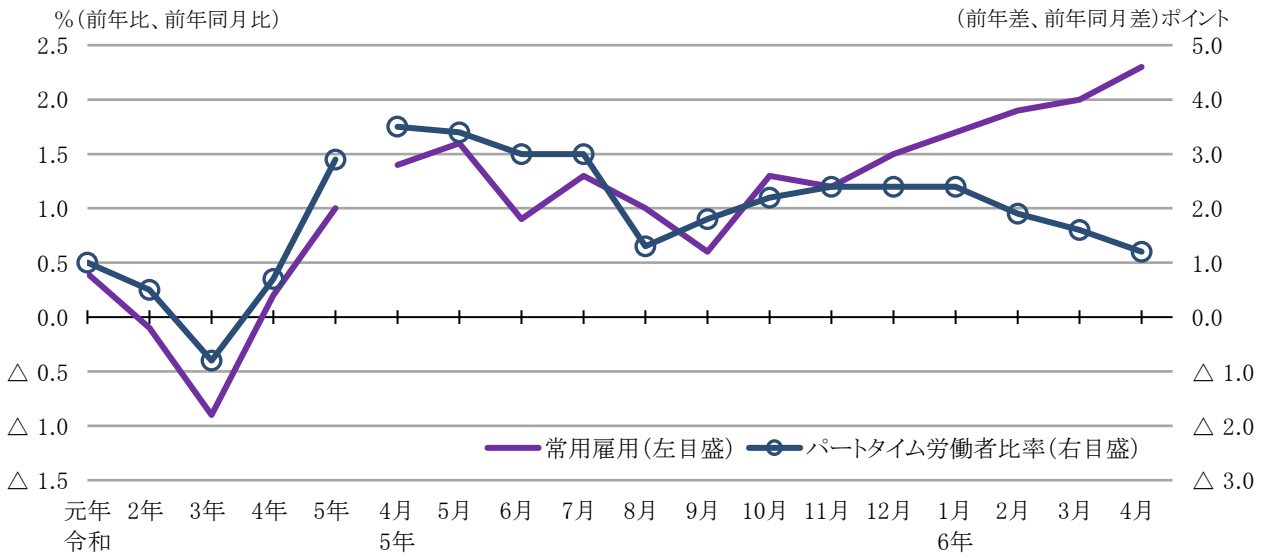
きまって支給する給与の動き 労働者全体(事業所規模5人以上)



労働時間の動き 労働者全体(事業所規模5人以上)



常用雇用、パートタイム労働者比率の動き 労働者全体(事業所規模5人以上)



## 2 事業所規模 30人以上

### ○ 賃 金

産 業	現金給与総額		きまって支給する				特別に支払われた			
			給 与		所定内給与				所定外給与	
	前年同月比		前年同月比		前年同月比		前年同月比			
	円	%	円	%	円	%	円	%	円	円
調査産業計	293 938	3.0	280 879	2.2	255 119	2.1	25 760	4.0	13 059	2 522
建設業	490 025	7.6	404 920	8.9	362 008	13.7	42 912	△ 19.7	85 105	1 616
製造業	361 260	8.3	355 351	7.7	313 469	7.3	41 882	9.6	5 909	2 190
電気・ガス・熱供給・水道業	543 503	△ 5.3	470 319	△ 4.1	408 926	△ 5.3	61 393	4.0	73 184	△ 10 382
情報通信業	310 100	3.7	309 966	3.7	294 561	3.9	15 405	△ 1.7	134	51
運輸業、郵便業	285 995	△ 3.8	283 130	2.0	239 990	0.3	43 140	13.5	2 865	△ 17 153
卸売業、小売業	225 344	28.7	177 906	2.4	169 584	2.3	8 322	3.5	47 438	45 973
金融業、保険業	349 297	△ 11.3	349 297	△ 6.5	320 239	△ 7.5	29 058	5.9	0	△ 20 450
不動産業、物品賃貸業	264 974	△ 13.9	264 419	△ 11.2	244 065	△ 10.1	20 354	△ 24.0	555	△ 9 487
学術研究、専門・技術サービス業	433 062	△ 10.8	370 071	10.4	329 730	10.8	40 341	6.9	62 991	△ 87 906
宿泊業、飲食サービス業	114 697	△ 6.0	110 155	△ 8.4	103 147	△ 6.6	7 008	△ 27.8	4 542	2 842
生活関連サービス業、娯楽業	157 242	△ 10.0	157 242	△ 10.0	150 287	△ 11.0	6 955	17.1	0	0
教育、学習支援業	320 461	3.4	320 404	3.5	313 940	4.8	6 464	△ 32.2	57	△ 497
医療、福祉	266 082	△ 2.9	264 609	△ 3.0	245 679	△ 3.0	18 930	△ 2.3	1 473	428
サービス業(他に分類されないもの)	216 803	△ 10.3	213 308	△ 6.4	195 267	△ 8.2	18 041	19.1	3 495	△ 10 205

### ○ 労働時間数

産 業	出勤日数		総実労働時間				所定内労働時間		所定外労働時間		雇 用		労働異動	
			前年同月比		前年同月比						前年同月比		前年同月比	
	日	日	時間	%	時間	%	時間	%	人	%	%	ポイント		
調査産業計	18.8	△ 0.2	146.8	0.5	135.4	0.0	11.4	7.5	277 625	0.6	28.6	0.8	4.83	2.47
建設業	21.1	△ 0.1	180.2	△ 0.7	160.5	0.6	19.7	△ 10.4	7 478	△ 5.2	4.6	0.5	2.09	2.03
製造業	19.7	△ 0.1	163.4	0.2	147.7	0.0	15.7	3.2	77 558	0.0	9.6	△ 0.9	3.07	1.86
電気・ガス・熱供給・水道業	19.5	1.2	159.1	4.6	144.0	5.5	15.1	△ 3.8	1 598	△ 3.0	2.9	1.7	4.69	4.75
情報通信業	20.3	0.1	164.1	0.0	157.1	0.6	7.0	△ 11.4	2 150	△ 1.2	7.6	△ 0.2	3.19	0.81
運輸業、郵便業	19.4	△ 0.8	169.3	1.5	149.1	2.0	20.2	△ 2.9	20 626	△ 1.2	15.4	△ 6.2	2.28	1.72
卸売業、小売業	18.1	△ 0.1	117.9	△ 0.9	112.7	△ 1.5	5.2	13.0	36 321	1.0	70.4	1.7	2.50	2.46
金融業、保険業	19.6	△ 0.1	163.0	0.8	146.2	△ 0.2	16.8	11.3	4 699	38.2	8.3	2.4	14.57	3.25
不動産業、物品賃貸業	20.2	0.0	165.9	△ 8.2	151.2	△ 5.4	14.7	△ 29.3	1 490	30.2	17.6	11.2	2.18	0.68
学術研究、専門・技術サービス業	19.3	△ 0.7	171.0	2.8	150.0	△ 0.3	21.0	32.9	5 991	3.4	6.1	2.0	4.70	3.02
宿泊業、飲食サービス業	14.3	0.2	86.5	△ 9.1	82.0	△ 8.3	4.5	△ 22.4	11 309	0.5	83.5	6.5	8.61	8.33
生活関連サービス業、娯楽業	16.9	△ 1.7	111.2	△ 9.7	105.4	△ 10.7	5.8	11.6	4 828	3.8	54.5	0.7	5.70	3.35
教育、学習支援業	18.8	1.1	158.0	14.8	137.6	6.4	20.4	151.7	19 005	2.7	30.6	2.4	22.43	2.89
医療、福祉	18.6	0.1	140.3	2.7	136.0	3.0	4.3	△ 6.5	60 941	△ 0.7	25.6	1.4	4.54	2.06
サービス業(他に分類されないもの)	18.3	△ 0.5	136.4	△ 8.0	127.0	△ 8.5	9.4	1.0	20 855	0.4	38.7	5.0	2.47	2.84

### ○雇用、労働異動

産 業	出勤日数		総実労働時間				所定内労働時間		所定外労働時間		雇 用		労働異動	
			前年同月比		前年同月比						前年同月比		前年同月比	
	日	日	時間	%	時間	%	時間	%	人	%	%	ポイント		
調査産業計	18.8	△ 0.2	146.8	0.5	135.4	0.0	11.4	7.5	277 625	0.6	28.6	0.8	4.83	2.47
建設業	21.1	△ 0.1	180.2	△ 0.7	160.5	0.6	19.7	△ 10.4	7 478	△ 5.2	4.6	0.5	2.09	2.03
製造業	19.7	△ 0.1	163.4	0.2	147.7	0.0	15.7	3.2	77 558	0.0	9.6	△ 0.9	3.07	1.86
電気・ガス・熱供給・水道業	19.5	1.2	159.1	4.6	144.0	5.5	15.1	△ 3.8	1 598	△ 3.0	2.9	1.7	4.69	4.75
情報通信業	20.3	0.1	164.1	0.0	157.1	0.6	7.0	△ 11.4	2 150	△ 1.2	7.6	△ 0.2	3.19	0.81
運輸業、郵便業	19.4	△ 0.8	169.3	1.5	149.1	2.0	20.2	△ 2.9	20 626	△ 1.2	15.4	△ 6.2	2.28	1.72
卸売業、小売業	18.1	△ 0.1	117.9	△ 0.9	112.7	△ 1.5	5.2	13.0	36 321	1.0	70.4	1.7	2.50	2.46
金融業、保険業	19.6	△ 0.1	163.0	0.8	146.2	△ 0.2	16.8	11.3	4 699	38.2	8.3	2.4	14.57	3.25
不動産業、物品賃貸業	20.2	0.0	165.9	△ 8.2	151.2	△ 5.4	14.7	△ 29.3	1 490	30.2	17.6	11.2	2.18	0.68
学術研究、専門・技術サービス業	19.3	△ 0.7	171.0	2.8	150.0	△ 0.3	21.0	32.9	5 991	3.4	6.1	2.0	4.70	3.02
宿泊業、飲食サービス業	14.3	0.2	86.5	△ 9.1	82.0	△ 8.3	4.5	△ 22.4	11 309	0.5	83.5	6.5	8.61	8.33
生活関連サービス業、娯楽業	16.9	△ 1.7	111.2	△ 9.7	105.4	△ 10.7	5.8	11.6	4 828	3.8	54.5	0.7	5.70	3.35
教育、学習支援業	18.8	1.1	158.0	14.8	137.6	6.4	20.4	151.7	19 005	2.7	30.6	2.4	22.43	2.89
医療、福祉	18.6	0.1	140.3	2.7	136.0	3.0	4.3	△ 6.5	60 941	△ 0.7	25.6	1.4	4.54	2.06
サービス業(他に分類されないもの)	18.3	△ 0.5	136.4	△ 8.0	127.0	△ 8.5	9.4	1.0	20 855	0.4	38.7	5.0	2.47	2.84

### ○ 賃金・労働時間・常用雇用指数(令和2年=100)及びパートタイム労働者比率の推移(調査産業計)

年 月	現金給与総額				きまって支給する給与				総実労働時間		所定外労働時間		常用雇用		パートタイム労働者比率	
	名目賃金		実質賃金		名目賃金		実質賃金		前年同月比		前年同月比		前年同月比		前年同月比	
	指数	前年同月比	指数	前年同月比	指数	前年同月比	指数	前年同月比	指数	前年同月比	指数	前年同月比	指数	前年同月比	指数	前年同月比
令和元年	101.1	△ 2.9	101.4	△ 4.0	101.3	△ 2.8	101.6	△ 3.9	103.8	△ 2.7	115.5	△ 4.3	99.9	1.6	22.8	0.1
2年	100.0	△ 1.1	100.0	△ 1.3	100.0	△ 1.3	100.0	△ 1.5	100.0	△ 3.6	100.0	△ 13.4	100.0	0.1	23.5	0.7
3年	106.2	6.3	106.0	6.0	104.6	4.7	104.4	4.4	102.4	2.4	108.3	8.4	99.2	△ 0.8	23.0	△ 0.5
4年	107.8	1.5	104.4	△ 1.5	107.1	2.4	103.7	△ 0.7	101.5	△ 0.9	109.5	1.1	99.3	0.2	24.2	1.2
5年	107.7	△ 0.1	100.7	△ 3.5	107.8	0.7	100.7	△ 2.9	100.2	△ 1.3	97.3	△ 11.1	99.2	△ 0.2	26.8	2.6
5年 4月	90.0	1.8	84.7	△ 2.1	108.6	0.8	102.2	△ 3.0	103.2	△ 1.1	100.0	△ 9.3	99.3	△ 0.3	26.7	3.1
5月	92.9	4.7	87.1	0.7	107.0	1.2	100.4	△ 2.6	97.5	0.2	90.7	△ 11.0	99.4	△ 0.5	26.7	2.9
6月	150.8	△ 1.6	141.5	△ 4.9	107.9	0.7	101.2	△ 2.8	103.7	△ 2.2	90.7	△ 12.5	99.5	△ 0.5	27.2	3.2
7月	135.0	1.0	126.2	△ 2.3	107.5	0.4	100.5	△ 3.0	101.4	△ 2.1	95.3	△ 15.0	99.6	△ 0.3	27.1	2.6
8月	89.5	△ 0.7	83.6	△ 3.7	107.6	△ 0.3	100.5	△ 3.3	98.5	△ 0.9	95.3	△ 9.8	99.2	△ 0.4	26.0	2.0
9月	88.0	△ 0.6	81.9	△ 3.5	107.4	0.5	99.9	△ 2.5	99.9	△ 1.2	96.3	△ 12.7	99.0	△ 0.6	27.1	2.5
10月	87.8	0.0	80.9	△ 3.1	108.4	0.3	99.9	△ 2.8	102.0	△ 0.2	99.1	△ 14.5	99.3	△ 0.2	27.2	2.9
11月	93.7	3.9	86.3	0.7	108.6	0.1	100.0	△ 2.9	101.5	△ 1.6	97.2	△ 13.3	99.2	△ 0.4	27.0	2.6
12月	195.0	△ 5.0	179.9	△ 7.4	108.2	0.6	99.8	△ 2.0	99.8	△ 1.5	95.3	△ 15.0	99.0	△ 0.5	27.0	2.1
6年 1月	86.4	△ 1.5	79.6	△ 3.4	103.6	△ 2.3	95.4	△ 4.2	93.2	△ 1.8	92.5	△ 5.7	99.4	△ 0.2	30.3	2.8
2月	83.8	△ 2.1	77.2	△ 4.9	103.6	△ 1.3	95.5	△ 4.1	95.4	△ 2.0	90.7	△ 9.3	99.3	0.0	30.0	2.3
3月	90.8	△ 1.4	83.7	△ 3.8	106.6	0.3	98.2	△ 2.3	99.5	△ 2.2	100.9	△ 4.5	97.6	0.0	29.4	2.1
4月	92.1	3.0	84.3	0.2	109.4	2.2	100.1	△ 0.5	103.2	0.5	106.5	7.5	99.9	0.6	28.6	0.8

(注)

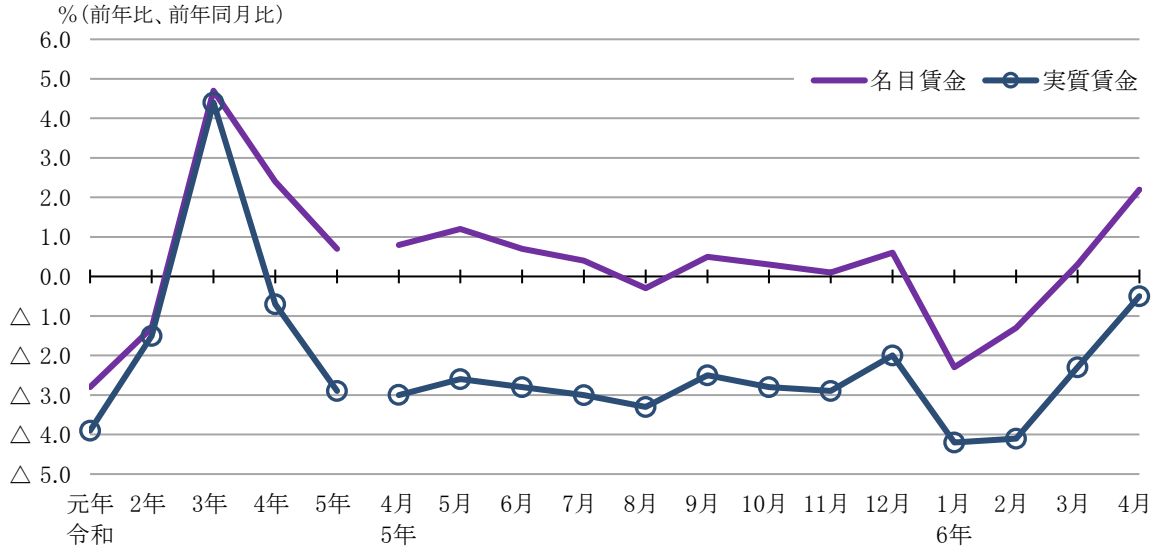
1 パートタイム労働者比率 :  $\frac{\text{当月パートタイム労働者数}}{\text{本月末推計常用労働者数}} \times 100$

2 入(離)職率 :  $\frac{\text{当月推計増加(減少)常用労働者数}}{\text{前月末推計常用労働者数}} \times 100$

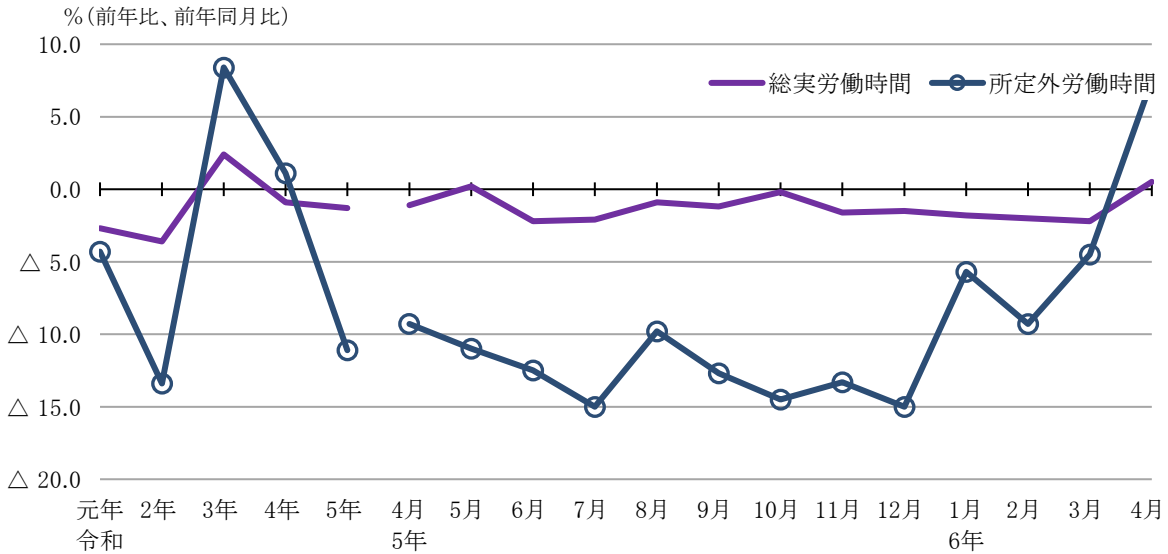
※前月末推計常用労働者数は、当月の集計事業所の「前調査期間末日の常用労働者数」から推計したものである。

3 実質賃金指数 :  $\frac{\text{名目賃金指数}}{\text{山口市の消費者物価指数(持家の帰属家賃を除く総合)}} \times 100$

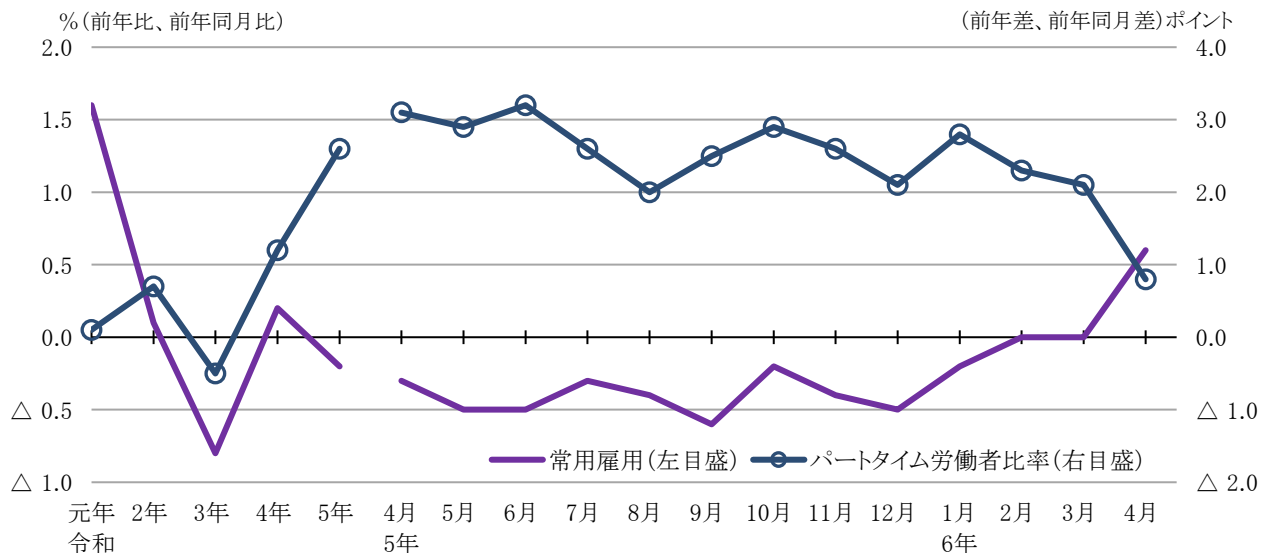
きまって支給する給与の動き 労働者全体(事業所規模30人以上)



労働時間の動き 労働者全体(事業所規模30人以上)



常用雇用、パートタイム労働者比率の動き 労働者全体(事業所規模30人以上)



統計表  
第1表 産業、性別常用労働者の一人平均月間現金給与額

令和6年(2024年)4月

事業所規模5人以上

産 業	計					男					女				
	現金給与総額	きまつて支給する給与	所定内給与	超過労働給与	特別に支払われた給与	現金給与総額	きまつて支給する給与	特別に支払われた給与	特別に支払われた給与	現金給与総額	きまつて支給する給与	特別に支払われた給与	特別に支払われた給与	現金給与総額	きまつて支給する給与
TL 調査産業計	267 922	256 206	238 088	18 118	11 716	336 292	319 122	17 170	189 701	184 226	5 475				
D 建設業	375 175	349 622	333 421	16 201	25 553	405 341	374 801	30 540	227 946	226 736	1 210				
E 製造業	348 443	339 770	302 271	37 499	8 673	390 448	380 866	9 582	210 288	204 604	5 684				
F 電気・ガス・熱供給・水道業	461 775	413 607	368 216	45 391	48 168	476 064	424 557	51 507	333 880	315 600	18 280				
G 情報通信業	275 591	275 516	265 173	10 343	75	312 461	312 409	52	190 816	190 690	126				
H 運輸業、郵便業	265 227	263 229	228 117	35 112	1 998	294 439	292 437	2 002	173 301	171 316	1 985				
I 卸売業、小売業	222 991	195 343	188 092	7 251	27 648	315 995	263 503	52 492	138 811	133 650	5 161				
J 金融業、保険業	360 271	343 110	316 751	26 359	17 161	442 911	432 114	10 797	296 452	274 376	22 076				
K 不動産業、物品賃貸業	282 793	279 717	247 198	32 519	3 076	363 140	357 450	5 690	189 794	189 743	51				
L 学術研究、専門・技術サービス業	381 683	324 350	296 248	28 102	57 333	426 174	396 699	29 475	326 295	234 280	92 015				
M 宿泊業、飲食サービス業	108 291	106 856	102 609	4 247	1 435	129 099	125 818	3 281	95 088	94 824	264				
N 生活関連サービス業、娯楽業	178 329	178 329	171 305	7 024	0	224 487	224 487	0	134 685	134 685	0				
O 教育、学習支援業	315 731	315 695	311 352	4 343	36	358 152	358 110	42	269 053	269 023	30				
P 医療、福祉	239 040	236 405	222 803	13 602	2 635	300 333	298 379	1 954	219 799	216 950	2 849				
E09,10 サービス業(他に分類されないもの)	251 176	239 057	222 759	16 298	12 119	302 609	285 719	16 890	169 458	164 919	4 539				
E11 繊維工業業	207 098	199 690	187 314	12 376	7 408	302 521	293 282	9 239	139 701	133 586	6 115				
E14 パルプ・紙	298 907	290 470	269 231	21 239	8 437	392 724	379 536	13 188	194 124	190 992	3 132				
E15 印刷・関連連業	310 637	310 491	274 024	36 467	146	355 466	355 276	190	164 609	164 609	0				
E16,E17 化学、石油・石炭	260 610	260 493	248 307	12 186	117	295 355	295 166	189	203 485	203 485	0				
E19 ゴム製品	418 345	417 246	374 591	42 655	1 099	436 081	435 069	1 012	315 249	313 644	1 605				
E21 窯業・土石製品	378 787	375 872	332 128	43 744	2 915	400 693	397 446	3 247	223 081	222 530	551				
E22 鉄鋼業	378 081	364 085	311 874	52 211	13 996	393 914	380 858	13 056	266 325	245 700	20 625				
E24 金属製品製造業	449 331	437 223	379 991	57 232	12 108	464 235	452 190	12 045	311 661	298 969	12 692				
E28 電子・デバイス	317 463	317 444	295 949	21 495	19	333 299	333 277	22	237 005	237 005	0				
E31 輸送用機械器具	344 734	344 734	292 657	52 077	0	405 597	405 597	0	216 007	216 007	0				
ES1 E一括分1	368 559	368 559	311 502	57 057	1 590	383 012	381 350	1 662	258 463	257 495	968				
ES2 E一括分2	370 149	324 732	280 666	44 066	36 053	411 212	364 389	46 823	229 920	221 819	8 101				
ES3 E一括分3	360 785	248 093	233 960	14 133	30 558	325 003	289 645	35 358	182 127	161 565	20 562				
I-1 卸売業	366 253	360 120	328 285	31 835	6 133	380 340	373 856	6 484	278 808	274 857	3 951				
I-2 小売業	407 600	309 994	296 604	13 390	97 606	464 828	344 817	120 011	251 411	214 954	36 457				
M75 宿泊業	175 631	165 930	160 254	5 676	9 701	247 172	226 196	21 516	125 700	124 183	1 517				
MS M一括分	161 342	153 864	143 460	10 404	7 478	219 472	202 290	17 182	123 851	122 632	1 219				
P83 医療業	96 481	96 391	93 514	2 877	90	108 735	108 586	149	88 735	88 682	53				
PS P一括分	283 411	282 436	262 789	19 647	975	402 928	400 822	2 106	249 163	248 512	651				
PP E一括分	199 277	195 154	186 969	8 185	4 123	219 528	217 693	1 835	192 402	187 503	4 899				

(注) P一括分とは製造業中分類のうち表章産業以外を一括表示したもので次のとおり。

E一括分1：E12木材・木製品製造業(家具を除く)、E13家具・装備品製造業、E18プラスチック製品製造業、E23非鉄金属製造業、E32,20その他の他の製造業、なめし革・同製品・毛皮製造業

E一括分2：E29電気機械器具製造業、E30情報通信機械器具製造業

E一括分3：E25はん用機械器具製造業、E26生産用機械器具製造業、E27業務用機械器具製造業

M一括分とは宿泊業、飲食サービス業中分類のうち表章産業以外を一括表示したものである。

P一括分とは医療、福祉中分類のうち表章産業以外を一括表示したものである。



第2表 産業、性別常用労働者の一人平均月間出勤日数及び実労働時間

令和6年(2024年)4月

事業所規模5人以上

産 業	計				男				女			
	出勤日数	総実労働時間	所定内労働時間	所定外労働時間	出勤日数	総実労働時間	所定内労働時間	所定外労働時間	出勤日数	総実労働時間	所定内労働時間	所定外労働時間
	(日)	(時間)	(時間)	(時間)	(日)	(時間)	(時間)	(時間)	(日)	(時間)	(時間)	(時間)
TL 調査 産 業 計	18.8	141.4	132.3	9.1	19.5	157.4	144.4	13.0	17.9	123.1	118.4	4.7
D 建 設 業	21.0	165.0	156.1	8.9	21.2	169.5	159.3	10.2	20.0	143.1	140.6	2.5
E 製 造 業	19.8	161.7	147.3	14.4	20.1	168.9	152.6	16.3	19.1	137.9	130.0	7.9
F 電気・ガス・熱供給・水道業	19.4	156.0	143.4	12.6	19.4	156.1	143.6	12.5	19.3	155.1	141.2	13.9
G 情報通信業	19.6	134.5	129.0	5.5	20.0	139.9	133.3	6.6	18.6	122.4	119.2	3.2
H 運輸業、郵便業	19.4	162.9	144.4	18.5	19.6	173.4	151.6	21.8	18.8	130.0	121.9	8.1
I 卸売業、小売業	18.9	127.7	122.4	5.3	19.8	148.8	140.4	8.4	18.1	108.5	106.1	2.4
J 金融業、保険業	19.5	157.8	144.8	13.0	19.4	166.9	151.2	15.7	19.6	150.7	139.9	10.8
K 不動産業、物品賃貸業	19.1	161.9	145.7	16.2	20.3	185.0	159.8	25.2	17.6	135.1	129.4	5.7
L 学術研究、専門・技術サービス業	20.1	166.7	153.0	13.7	20.6	177.3	160.1	17.2	19.5	153.5	144.2	9.3
M 宿泊業、飲食サービス業	14.6	88.1	84.5	3.6	14.8	97.3	92.3	5.0	14.4	82.1	79.5	2.6
N 生活関連サービス業、娯楽業	16.9	123.7	113.5	10.2	17.5	140.3	125.3	15.0	16.4	108.1	102.4	5.7
O 教育、学習支援業	18.9	154.7	138.5	16.2	19.5	167.0	147.5	19.5	18.3	141.2	128.7	12.5
P 医療、福祉	18.2	133.7	129.8	3.9	18.6	137.9	132.8	5.1	18.1	132.4	128.9	3.5
R サービス業(他に分類されないもの)	19.1	144.6	135.7	8.9	19.6	158.5	146.8	11.7	18.4	122.6	118.0	4.6
E09.10 食料品・たばこ	18.9	131.6	123.3	8.3	20.0	160.5	149.9	10.6	18.2	111.2	104.5	6.7
E11 繊維工業	20.2	160.5	151.6	8.9	19.7	163.2	151.6	11.6	20.8	157.5	151.6	5.9
E14 パルプ・紙	19.0	145.5	135.0	10.5	19.1	152.6	139.4	13.2	18.6	122.2	120.5	1.7
E15 印刷・同関連業	22.5	180.8	172.6	8.2	22.7	185.0	175.5	9.5	22.3	174.0	167.9	6.1
E16.E17 化学、石油・石炭	19.2	155.8	142.9	12.9	19.3	157.8	144.2	13.6	18.6	144.3	135.5	8.8
E19 ゴム製品	20.7	170.6	154.6	16.0	20.9	172.5	155.6	16.9	19.3	157.4	147.3	10.1
E21 窯業・土石製品	20.5	163.7	145.8	17.9	20.5	164.6	145.1	19.5	20.3	157.6	151.1	6.5
E22 鉄鋼業	20.2	164.6	149.4	15.2	20.4	166.2	150.3	15.9	18.6	149.8	141.4	8.4
E24 金属製品製造業	20.1	162.6	153.4	9.2	20.1	164.1	154.0	10.1	20.3	155.6	150.8	4.8
E28 電子・デバイス	18.3	163.6	143.6	20.0	18.2	172.4	146.9	25.5	18.5	144.9	136.6	8.3
E31 輸送用機械器具	20.2	177.4	156.1	21.3	20.2	180.0	158.0	22.0	20.2	154.3	139.0	15.3
ES1 E一括分1	19.9	172.9	153.9	19.0	20.2	181.3	159.4	21.9	19.2	151.5	139.9	11.6
ES2 E一括分2	20.5	162.9	153.8	9.1	21.0	173.6	161.8	11.8	19.5	140.6	137.2	3.4
ES3 E一括分3	20.1	170.2	155.1	15.1	20.1	171.9	155.6	16.3	19.8	159.5	151.7	7.8
I-1 卸売業	20.7	167.8	158.8	9.0	20.8	173.9	162.7	11.2	20.4	151.2	148.0	3.2
I-2 小売業	18.4	117.3	113.0	4.3	19.3	137.3	130.2	7.1	17.8	103.5	101.2	2.3
M75 宿泊業	16.9	116.7	110.0	6.7	18.3	138.7	128.5	10.2	16.0	102.6	98.1	4.5
MS M一括分	14.1	81.7	78.8	2.9	14.0	88.1	84.2	3.9	14.1	77.6	75.4	2.2
P83 医療業	18.9	141.0	135.9	5.1	18.5	143.6	136.7	6.9	19.0	140.3	135.7	4.6
PS P一括分	17.6	127.1	124.3	2.8	18.7	133.4	129.7	3.7	17.2	125.0	122.5	2.5

(単位：日、時間)

第3表 産業、性別常用労働者数及びパートタイム労働者比率

令和6年(2024年)4月  
事業所規模5人以上

(単位：人、%)

産業	計					男				
	前調査期間末 常用労働者数	増 常用労働者数	減 常用労働者数	パートタイム 労働者比率	うちパートタイム 労働者数	前調査期間末 常用労働者数	増 常用労働者数	減 常用労働者数	パートタイム 労働者比率	うちパートタイム 労働者数
TL 調査業	477 506	22 359	14 284	33.0	160 430	255 134	11 107	7 471		
D 建設業	28 801	567	205	5.4	1 570	23 901	510	205		
E 製造業	90 723	2 459	1 547	11.6	10 665	69 521	1 864	1 066		
F 電気・ガス・熱供給・水道業	2 488	91	92	13.4	334	2 237	83	82		
G 情報通信業	3 784	67	17	26.2	1 005	2 641	43	16		
H 運輸業，郵便業	29 389	640	430	21.9	6 481	22 280	477	274		
I 卸売業，小売業	86 720	3 037	2 241	55.1	48 197	41 247	1 535	1 250		
J 金融業，保険業	9 398	1 226	1 011	7.6	733	4 219	548	702		
K 不動産業，物品賃貸業	5 708	479	208	20.7	1 238	3 071	233	105		
L 学術研究，専門・技術サービス業	11 077	458	286	12.9	1 454	6 163	261	206		
M 宿泊業，飲食サービス業	39 528	3 218	3 145	80.8	32 007	15 575	1 094	1 526		
N 生活関連サービス業，娯楽業	11 765	678	480	55.6	6 646	5 693	409	263		
O 教育，学習支援業	26 216	4 468	1 648	27.9	8 104	13 546	2 411	557		
P 医療，福祉	94 979	4 018	2 062	32.7	31 656	22 709	1 092	658		
R サービス業(他に分類されないもの)	31 944	819	843	29.6	9 437	19 615	464	499		

産業	男(つづき)					女				
	本調査期間末 常用労働者数	うちパートタイム 労働者数	パートタイム 労働者比率	増 常用労働者数	減 常用労働者数	本調査期間末 常用労働者数	増 常用労働者数	減 常用労働者数	パートタイム 労働者比率	うちパートタイム 労働者数
TL 調査業	258 770	49 109	19.0	11 252	6 813	226 811	111 321	49.1		
D 建設業	24 206	458	1.9	57	0	4 957	1 112	22.4		
E 製造業	70 319	2 946	4.2	595	481	21 316	7 719	36.2		
F 電気・ガス・熱供給・水道業	2 238	266	11.9	8	10	249	68	27.3		
G 情報通信業	2 668	562	21.1	24	1	1 166	443	38.0		
H 運輸業，郵便業	22 483	2 578	11.5	163	156	7 116	3 903	54.8		
I 卸売業，小売業	41 532	13 259	31.9	1 502	991	45 984	34 938	76.0		
J 金融業，保険業	4 065	169	4.2	5 179	309	5 548	564	10.2		
K 不動産業，物品賃貸業	3 199	381	11.9	246	103	2 780	857	30.8		
L 学術研究，専門・技術サービス業	6 218	216	3.5	197	80	5 031	1 238	24.6		
M 宿泊業，飲食サービス業	15 143	11 295	74.6	2 124	1 619	24 458	20 712	84.7		
N 生活関連サービス業，娯楽業	5 839	2 783	47.7	269	217	6 124	3 863	63.1		
O 教育，学習支援業	15 400	3 489	22.7	2 057	1 091	13 636	4 615	33.8		
P 医療，福祉	23 143	7 129	30.8	2 926	1 404	73 792	24 527	33.2		
R サービス業(他に分類されないもの)	19 580	3 168	16.2	355	344	12 340	6 269	50.8		

第4表 産業、性別常用労働者の一人平均月間現金給与額

令和16年(2024年)4月

事業所規模30人以上

(単位：円)

産 業	計						男			女		
	現金給与総額	きまってしまう給与	所定内給与	超過労働給与	特別に支払われた給与	現金給与総額	きまってしまう給与	特別に支払われた給与	現金給与総額	きまってしまう給与	特別に支払われた給与	
TL 調査産業計	293 938	280 879	255 119	25 760	13 059	363 053	343 828	19 225	206 972	201 672	5 300	
D 建設業	490 025	404 920	362 008	42 912	85 105	521 374	422 377	98 997	310 041	304 694	5 347	
E 製造業	361 260	355 351	313 469	41 882	5 909	398 507	392 613	5 894	224 262	218 298	5 964	
F 電気・ガス・熱供給・水道業	543 503	470 319	408 926	61 393	73 184	562 519	485 230	77 289	348 458	317 373	31 085	
G 情報通信業	310 100	309 966	294 561	15 405	1 34	341 628	341 525	103	254 787	254 599	188	
H 運輸業、郵便業	285 995	283 130	239 990	43 140	2 865	303 731	301 034	2 697	211 432	207 861	3 571	
I 卸売業、小売業	225 344	177 906	169 584	8 322	47 438	374 524	258 030	116 494	139 225	131 652	7 573	
J 金融業、保険業	349 297	349 297	320 239	29 058	0	452 848	452 848	0	276 034	276 034	0	
K 不動産業、物品賃貸業	264 974	264 419	244 065	20 354	555	327 648	326 629	1 019	212 926	212 756	170	
L 学術研究、専門・技術サービス業	433 062	370 071	329 730	40 341	62 991	437 640	412 273	25 367	423 596	282 823	140 773	
M 宿泊業、飲食サービス業、娯楽業	114 697	110 155	103 147	7 008	4 542	145 635	135 725	9 910	91 637	91 096	541	
N 生活関連サービス業、娯楽業	157 242	157 242	150 287	6 955	0	209 397	209 397	0	117 936	117 936	0	
O 教育、学習支援業	320 461	320 404	313 940	6 464	57	350 278	350 222	56	272 741	272 683	58	
P 医療、福祉	266 082	264 609	245 679	18 930	1 473	333 879	332 057	1 822	241 539	240 193	1 346	
R サービス業(他に分類されないもの)	216 803	213 308	195 267	18 041	3 495	271 722	266 008	5 714	154 254	153 287	967	
E09.10 食品・たばこ	230 017	220 623	206 968	13 655	9 394	314 026	303 300	10 726	160 775	152 478	8 297	
E11 繊維工業	311 715	301 782	278 305	23 477	9 933	401 449	386 680	14 769	199 978	196 068	3 910	
E14 パルプ・紙	310 637	310 491	274 024	36 467	1 46	355 466	355 276	190	164 609	164 609	0	
E15 印刷・関連産業	276 235	276 060	258 135	17 925	1 75	319 587	319 309	278	202 536	202 536	0	
E16.E17 化学、石油・石炭	428 259	427 114	382 722	44 392	1 145	446 359	445 306	1 053	322 582	320 904	1 678	
E19 ゴム製品	378 787	375 872	332 128	43 744	2 915	400 693	397 446	3 247	223 081	222 530	551	
E21 窯業・土石製品	420 014	401 626	335 408	66 218	18 388	436 474	419 570	16 904	288 360	258 098	30 262	
E22 鉄鋼業	449 331	437 223	379 991	57 232	12 108	464 235	452 190	12 045	311 661	298 969	12 692	
E24 金属製品製造業	314 233	314 202	295 261	18 941	31	326 612	326 575	37	247 533	247 533	0	
E28 電子・デバイス	344 734	344 734	292 657	52 077	0	405 597	405 597	0	216 007	216 007	0	
E31 輸送用機械器具	367 505	365 767	304 428	61 339	1 738	380 394	378 586	1 808	250 686	249 587	1 099	
ES1 E一括分1	341 578	341 578	288 726	52 852	0	377 138	377 138	0	231 393	231 393	0	
ES2 E一括分2	312 033	264 948	243 945	21 003	47 085	360 206	307 118	53 088	203 135	169 621	33 514	
ES3 E一括分3	380 161	373 057	340 019	33 038	7 104	395 416	387 743	7 673	280 911	277 510	3 401	
I-1 卸売業	626 577	341 204	316 099	25 105	285 373	745 832	389 533	356 299	318 227	216 242	101 985	
I-2 小売業	145 637	145 466	140 478	4 988	171	194 491	194 269	222	125 149	125 000	149	
M75 宿泊業	162 775	152 836	141 966	10 870	9 939	236 179	211 543	24 636	117 209	116 393	816	
MS M一括分	78 274	77 820	73 738	4 082	454	88 573	87 943	630	69 485	69 182	303	
P83 医療業	298 497	297 249	273 785	23 464	1 248	409 182	406 700	2 482	262 466	261 619	847	
PS P一括分	221 338	219 556	206 885	12 671	1 782	246 952	245 892	1 060	210 690	208 607	2 083	

第5表 産業、性別常用労働者の一人平均月間出勤日数及び実労働時間

令和6年(2024年)4月

事業所規模30人以上

産 業	計						男						女					
	出勤日数	総実労働時間	所定内労働時間		所定外労働時間		出勤日数	総実労働時間	所定内労働時間		所定外労働時間		出勤日数	総実労働時間	所定内労働時間		所定外労働時間	
			時間	時間	時間	時間			時間	時間	時間	時間			時間	時間		
TL 調査産業計	18.8	146.8	135.4	11.4	19.3	161.3	145.4	15.9	122.7	128.5	122.7	5.8						
D 建設業	21.1	180.2	160.5	19.7	21.1	182.2	160.6	21.6	159.9	168.5	159.9	8.6						
E 製造業	19.7	163.4	147.7	15.7	19.9	169.1	151.6	17.5	133.5	142.7	133.5	9.2						
F 電気・ガス・熱供給・水道業	19.5	159.1	144.0	15.1	19.6	159.8	144.2	15.6	142.0	152.1	142.0	10.1						
G 情報通信業	20.3	164.1	157.1	7.0	20.3	166.7	158.5	8.2	154.7	159.5	154.7	4.8						
H 運輸業、郵便業	19.4	169.3	149.1	20.2	19.4	174.5	152.4	22.1	135.3	147.7	135.3	12.4						
I 卸売業、小売業	18.1	117.9	112.7	5.2	18.6	139.7	130.2	9.5	102.5	105.2	102.5	2.7						
J 金融業、保険業	19.6	163.0	146.2	16.8	20.1	179.2	159.2	20.0	137.1	151.7	137.1	14.6						
K 不動産業、物品賃貸業	20.2	165.9	151.2	14.7	21.4	189.9	165.1	24.8	139.6	145.9	139.6	6.3						
L 学術研究・専門・技術サービス業	19.3	171.0	150.0	21.0	19.4	174.3	152.1	22.2	145.7	164.3	145.7	18.6						
M 宿泊業、飲食サービス業	14.3	86.5	82.0	4.5	14.7	96.7	90.1	6.6	76.0	78.9	76.0	2.9						
N 生活関連サービス業、娯楽業	16.9	111.2	105.4	5.8	17.7	132.5	123.4	9.1	91.9	95.2	91.9	3.3						
O 教育、学習支援業	18.8	158.0	137.6	20.4	18.9	164.8	142.2	22.6	130.3	147.1	130.3	16.8						
P 医療、福祉	18.6	140.3	136.0	4.3	18.7	146.8	140.7	6.1	137.8	137.8	134.2	3.6						
R サービス業(他に分類されないもの)	18.3	136.4	127.0	9.4	18.7	153.4	140.0	13.4	112.2	117.1	112.2	4.9						
E09_10 食料品・たばこ	18.8	140.1	130.9	9.2	19.6	158.8	149.0	9.8	115.9	124.6	115.9	8.7						
E11 繊維工業	19.7	156.0	146.7	9.3	19.8	163.7	151.0	12.7	141.4	146.6	141.4	5.2						
E14 パルプ・紙	19.0	145.5	135.0	10.5	19.1	152.6	139.4	13.2	120.5	122.2	120.5	1.7						
E15 印刷・同梱連業	21.5	175.0	163.3	11.7	21.9	182.2	168.6	13.6	154.4	163.0	154.4	8.6						
E16E17 化学、石油・石炭	19.2	156.4	143.0	13.4	19.4	158.4	144.3	14.1	135.7	144.9	135.7	9.2						
E19 ゴム製品	20.7	170.6	154.6	16.0	20.9	172.5	155.6	16.9	147.3	157.4	147.3	10.1						
E21 窯業・土石製品	21.1	169.4	148.0	21.4	21.1	170.5	147.4	23.1	152.8	160.3	152.8	7.5						
E22 鉄鋼業	20.2	164.6	149.4	15.2	20.4	166.2	150.3	15.9	141.4	149.8	141.4	8.4						
E24 金属製品製造業	19.5	160.0	150.1	9.9	19.5	161.9	150.8	11.1	146.2	149.8	146.2	3.6						
E28 電子・デバイス	18.3	163.6	143.6	20.0	18.2	172.4	146.9	25.5	136.6	144.9	136.6	8.3						
E31 輸送用機械器具	20.0	178.4	155.7	22.7	20.0	180.4	157.1	23.3	143.3	160.6	143.3	17.3						
ES1 E一括分1	19.7	175.6	153.8	21.8	19.8	180.6	156.6	24.0	145.3	160.1	145.3	14.8						
ES2 E一括分2	19.9	164.5	151.3	13.2	20.4	175.2	158.2	17.0	135.8	140.4	135.8	4.6						
ES3 E一括分3	19.8	170.3	154.9	15.4	19.9	172.3	155.6	16.7	150.3	157.2	150.3	6.9						
I-1 卸売業	20.3	168.0	154.7	13.3	20.8	179.1	162.3	16.8	135.1	139.3	135.1	4.2						
I-2 小売業	17.7	107.9	104.3	3.6	17.5	120.7	114.7	6.0	99.9	102.5	99.9	2.6						
M75 宿泊業	16.5	109.7	104.5	5.2	18.1	135.5	127.0	8.5	90.6	93.7	90.6	3.1						
MS M一括分	12.6	68.9	65.0	3.9	12.6	72.2	66.9	5.3	63.4	66.1	63.4	2.7						
P83 医療業	19.0	143.4	138.7	4.7	18.9	149.4	142.4	7.0	137.5	141.4	137.5	3.9						
PS P一括分	18.0	136.0	132.2	3.8	18.6	143.9	138.8	5.1	129.4	132.6	129.4	3.2						

(単位：日、時間)

第6表 産業、性別常用労働者数及びパートタイム労働者比率

令和6年(2024年)4月  
事業所規模30人以上

産業	計										男			
	前調査期間末 常用労働者数	増 常用労働者数	減 常用労働者数	本調査期間末 常用労働者数	うちパートタイム 労働者数	パートタイム 労働者比率	前調査期間末 常用労働者数	増 常用労働者数	減 常用労働者数	本調査期間末 常用労働者数	うちパートタイム 労働者数	パートタイム 労働者比率	増 常用労働者数	減 常用労働者数
TL 調査業	271 212	13 099	6 686	277 625	79 456	28.6	151 313	6 912	6 912	151 313	6 912	6 912	6 912	3 735
D 建設業	7 474	156	152	7 478	347	4.6	6 367	152	6 367	152	152	152	152	152
E 製造業	76 631	2 350	1 423	77 558	7 446	9.6	60 213	1 769	60 213	1 769	1 769	1 769	1 769	966
F 電気・ガス・熱供給・水道業	1 599	75	76	1 598	47	2.9	1 456	67	1 456	67	67	67	67	66
G 情報通信業	2 100	67	17	2 150	163	7.6	1 340	43	1 340	43	43	43	43	16
H 運輸業，郵便業	20 512	467	353	20 626	3 170	15.4	16 568	371	16 568	371	371	371	371	274
I 卸売業，小売業	36 308	906	893	36 321	25 567	70.4	13 264	482	13 264	482	482	482	482	428
J 金融業，保険業	4 221	615	137	4 699	389	8.3	1 788	207	1 788	207	207	207	207	87
K 不動産業，物品賃貸業	1 468	32	10	1 490	262	17.6	664	18	664	18	18	18	18	4
L 学術研究，専門・技術サービス業	5 892	277	178	5 991	365	6.1	3 992	181	3 992	181	181	181	181	156
M 宿泊業，飲食サービス業	11 278	971	940	11 309	9 441	83.5	4 810	419	4 810	419	419	419	419	393
N 生活関連サービス業，娯楽業	4 717	269	158	4 828	2 630	54.5	2 022	125	2 022	125	125	125	125	67
O 教育，学習支援業	15 898	3 566	459	19 005	5 808	30.6	9 916	1 895	9 916	1 895	1 895	1 895	1 895	246
P 医療，福祉	59 470	2 698	1 227	60 941	15 592	25.6	15 857	780	15 857	780	780	780	780	491
R サービス業(他に分類されないもの)	20 933	516	594	20 855	8 069	38.7	11 129	320	11 129	320	320	320	320	327

産業	男(つづき)										女				
	本調査期間末 常用労働者数	うちパートタイム 労働者数	パートタイム 労働者比率	前調査期間末 常用労働者数	増 常用労働者数	減 常用労働者数	本調査期間末 常用労働者数	うちパートタイム 労働者数	パートタイム 労働者比率	前調査期間末 常用労働者数	増 常用労働者数	減 常用労働者数	本調査期間末 常用労働者数	うちパートタイム 労働者数	パートタイム 労働者比率
TL 調査業	154 490	23 704	15.3	119 899	6 187	2 951	123 135	55 752	45.3	123 135	55 752	55 752	123 135	55 752	45.3
D 建設業	6 367	159	2.5	1 107	4	0	1 111	188	16.9	1 111	188	188	1 111	188	16.9
E 製造業	61 016	2 147	3.5	16 418	581	457	16 542	5 299	32.0	16 542	5 299	5 299	16 542	5 299	32.0
F 電気・ガス・熱供給・水道業	1 457	27	1.9	143	8	10	141	20	14.2	141	20	20	141	20	14.2
G 情報通信業	1 367	26	1.9	760	24	1	783	137	17.5	783	137	137	783	137	17.5
H 運輸業，郵便業	16 665	1 578	9.5	3 944	96	79	3 961	1 592	40.2	3 961	1 592	1 592	3 961	1 592	40.2
I 卸売業，小売業	13 318	5 639	42.3	23 044	424	465	23 003	19 928	86.6	23 003	19 928	19 928	23 003	19 928	86.6
J 金融業，保険業	1 908	122	6.4	2 433	408	50	2 791	267	9.6	2 791	267	267	2 791	267	9.6
K 不動産業，物品賃貸業	678	47	6.9	804	14	6	812	215	26.5	812	215	215	812	215	26.5
L 学術研究，専門・技術サービス業	4 017	136	3.4	1 900	96	22	1 974	229	11.6	1 974	229	229	1 974	229	11.6
M 宿泊業，飲食サービス業	4 836	3 637	75.2	6 468	552	547	6 473	5 804	89.7	6 473	5 804	5 804	6 473	5 804	89.7
N 生活関連サービス業，娯楽業	2 080	855	41.1	2 695	144	91	2 748	1 775	64.6	2 748	1 775	1 775	2 748	1 775	64.6
O 教育，学習支援業	11 565	3 050	26.4	5 982	1 671	213	7 440	2 758	37.1	7 440	2 758	2 758	7 440	2 758	37.1
P 医療，福祉	16 146	3 814	23.6	43 613	1 918	736	44 795	11 778	26.3	44 795	11 778	11 778	44 795	11 778	26.3
R サービス業(他に分類されないもの)	11 122	2 417	21.7	9 804	196	267	9 733	5 652	58.1	9 733	5 652	5 652	9 733	5 652	58.1

第7表 産業、就業形態別労働者の一人平均月間現金給与額、出勤日数、実労働時間及び労働者数

令和6年(2024年)4月

就業形態	産業	(単位：円、日、時間、人)												
		現金給与総額	きまってる給与	所定内給与	超過労働給与	特別に支払われた給与	出勤日数	総実労働時間	所定内労働時間	所定外労働時間	前調査期間末労働者数	増加労働者数	減少労働者数	本調査期間末労働者数
一般労働者	TL 調査業 計	352 974	335 720	309 704	26 016	17 254	20.6	171.1	158.3	12.8	317 890	14 529	7 003	325 151
	E 製造業	379 798	370 012	328 082	41 930	9 786	20.3	171.1	155.2	15.9	79 602	2 321	1 110	80 970
	I 卸売業, 小売業	374 675	313 095	298 730	14 365	61 580	21.4	174.6	164.8	9.8	38 612	1 590	720	39 319
	P 医療, 福祉	307 777	304 449	285 228	19 221	3 328	20.4	163.2	157.7	5.5	63 088	3 088	1 055	65 279
パートタイム労働者	TL 調査業 計	97 033	96 446	94 198	2 248	587	15.0	81.7	79.9	1.8	159 616	7 830	7 281	160 430
	E 製造業	117 346	116 869	112 023	4 846	477	16.6	92.8	89.5	3.3	11 121	138	437	10 665
	I 卸売業, 小売業	100 247	100 056	98 562	1 494	191	16.9	89.5	88.0	1.5	48 108	1 447	1 521	48 197
	P 医療, 福祉	100 189	98 954	96 701	2 253	1 235	13.7	74.0	73.4	0.6	31 891	930	1 007	31 656

事業所規模30人以上

就業形態	産業	(単位：円、日、時間、人)												
		現金給与総額	きまってる給与	所定内給与	超過労働給与	特別に支払われた給与	出勤日数	総実労働時間	所定内労働時間	所定外労働時間	前調査期間末労働者数	増加労働者数	減少労働者数	本調査期間末労働者数
一般労働者	TL 調査業 計	369 369	351 226	316 277	34 949	18 143	20.2	171.3	156.0	15.3	192 571	9 820	3 854	198 169
	E 製造業	386 707	380 222	334 440	45 782	6 485	20.0	170.7	153.7	17.0	68 783	2 233	1 063	70 112
	I 卸売業, 小売業	503 947	342 790	317 641	25 149	161 157	20.8	176.2	162.7	13.5	10 604	493	342	10 754
	P 医療, 福祉	319 385	317 574	293 504	24 070	1 811	20.2	161.9	156.4	5.5	44 033	2 084	757	45 349
パートタイム労働者	TL 調査業 計	107 508	107 016	103 966	3 050	492	15.4	86.1	84.2	1.9	78 641	3 279	2 832	79 456
	E 製造業	130 153	129 474	123 010	6 464	679	16.4	97.5	93.3	4.2	7 848	117	360	7 446
	I 卸売業, 小売業	109 286	109 220	107 907	1 313	66	17.0	93.6	91.8	1.8	25 704	413	551	25 567
	P 医療, 福祉	112 535	112 038	107 914	4 124	497	13.9	78.0	77.1	0.9	15 437	614	470	15 592

**第8表 事業所規模、性別、就業形態別常用労働者の一人平均月間現金給与額、出勤日数及び実労働時間**

令和6年(2024年)4月

調査産業計

(単位：円、日、時間)

区分		現金給与総額	きまって支給する給与	所定内給与	超過労働給与	特別に支払われた給与	出勤日数	総実労働時間	所定内労働時間	所定外労働時間
事業所規模 100人以上	計	323 113	316 974	282 772	34 202	6 139	19.0	150.9	138.7	12.2
	男	387 217	381 617	-	-	5 600	19.3	162.2	145.8	16.4
	女	233 999	227 112	-	-	6 887	18.6	135.1	128.8	6.3
	一般労働者	381 439	373 812	331 050	42 762	7 627	19.9	168.0	153.1	14.9
	パートタイム労働者	119 382	118 443	114 139	4 304	939	16.0	91.0	88.5	2.5
事業所規模 30～99人	計	265 032	245 118	227 722	17 396	19 914	18.6	142.8	132.1	10.7
	男	336 927	302 972	-	-	33 955	19.3	160.4	145.0	15.4
	女	182 984	179 093	-	-	3 891	17.8	122.7	117.3	5.4
	一般労働者	355 001	324 340	298 692	25 648	30 661	20.6	175.3	159.6	15.7
	パートタイム労働者	100 089	99 876	97 610	2 266	213	15.0	83.2	81.6	1.6
事業所規模 5～29人	計	233 454	223 518	215 525	7 993	9 936	18.7	134.3	128.2	6.1
	男	296 967	282 816	-	-	14 151	19.8	151.7	143.0	8.7
	女	169 340	163 658	-	-	5 682	17.5	116.6	113.2	3.4
	一般労働者	327 585	311 707	299 524	12 183	15 878	21.2	170.8	161.9	8.9
	パートタイム労働者	86 808	86 128	84 663	1 465	680	14.7	77.4	75.7	1.7

**【参考資料】**

**毎月勤労統計における共通事業所による前年同月比の参考提供について**

- (注1) 共通事業所とは、「前年同月分」及び「当月分」ともに集計対象となった調査対象事業所のことである。  
平成30年から部分入替え方式の導入に伴い、常に一部の調査事業所が前年も調査対象となっていることから、共通事業所に限定した集計が可能となった。
- (注2) 共通事業所集計では、同一事業所の平均賃金などの変化をみるためのものであり、労働者数の変化の影響を除くため、前年同月も当月の労働者数をもとに月々の平均賃金などを計算している。
- (注3) 共通事業所のみを用いて集計を行っているため、本系列(全ての調査対象事業所のデータを用いて作成した集計)に比べ、サンプルサイズが小さくなることに留意が必要である。

令和6年(2024年)4月

(単位：%)

産業、事業所規模	現金給与総額	きまって支給する給与	所定内給与	総実労働時間	所定内労働時間	所定外労働時間
調査産業計 5人以上	2.4	2.1	2.2	△ 1.8	△ 1.0	△ 12.0
調査産業計 30人以上	3.1	2.6	2.9	△ 0.3	0.1	△ 5.0

## 〈参考〉全国の結果（令和6年（2024年）4月・速報値）

### (1) 賃金、労働時間、雇用の動き

区 分	調査産業計、事業所規模5人以上		
	実 数	前年同月比	
			%
現金給与総額 (円)	296 884		2.1
きまって支給する給与 (円)	284 684		2.1
所定内給与 (円)	264 503		2.3
特別に支払われた給与 (円)	12 200		0.6
出勤日数 (日)	18.2	※	0.0
総実労働時間 (時間)	141.9		△ 0.7
所定内労働時間 (時間)	131.3		△ 0.5
所定外労働時間 (時間)	10.6		△ 1.9
常用労働者数 (千人)	50 643		1.2
パートタイム労働者数 (千人)	15 122		△ 4.5
入職率 (%)	5.32	※	△ 0.14
離職率 (%)	4.14	※	△ 0.16

(注)※は差を示す

### (2) 賃金指数、労働時間指数、雇用指数 (調査産業計、事業所規模5人以上)

(令和2年=100)

年月	きまって支給する給与				所定外労働時間		常用雇用	
	名目賃金		実質賃金		指 数	前年同期比	指 数	前年同期比
	指 数	前年同期比	指 数	前年同期比				
		%		%		%		%
令和 3年	100.5	0.5	100.8	0.8	105.2	5.1	100.5	0.5
4年	101.9	1.4	99.2	△ 1.6	110.0	4.6	101.3	0.8
5年	103.0	1.1	96.6	△ 2.6	109.0	△ 0.9	103.1	1.9
5年 4月	104.0	0.8	98.1	△ 3.3	114.1	△ 1.9	102.7	1.8
5月	103.0	1.6	97.2	△ 2.1	105.4	0.0	103.0	1.8
6月	103.7	1.4	97.7	△ 2.5	108.7	0.0	103.5	1.8
7月	103.5	1.3	97.0	△ 2.5	108.7	△ 2.0	103.7	1.8
8月	102.6	1.2	95.9	△ 2.4	101.1	△ 1.1	103.6	1.8
9月	103.0	0.9	96.0	△ 2.6	107.6	△ 3.0	103.7	1.9
10月	103.7	1.2	95.7	△ 2.6	112.0	△ 1.8	103.9	1.9
11月	103.6	1.0	95.8	△ 2.3	112.0	△ 1.8	104.2	2.1
12月	103.7	1.2	96.0	△ 1.7	109.8	△ 3.8	104.3	2.0
6年 1月	104.7	1.1	96.8	△ 1.4	104.3	△ 4.0	103.2	1.2
2月	105.3	1.5	97.4	△ 1.6	109.8	△ 2.0	103.1	1.3
3月	106.4	1.5	98.1	△ 1.5	114.1	△ 2.8	102.7	1.4
4月	108.5	2.1	99.5	△ 0.8	115.2	△ 1.9	103.9	1.2

注) 実質賃金は、名目賃金指数を消費者物価指数(持家の帰属家賃を除く総合)で除して算出している。



## ○毎月勤労統計調査地方調査の説明

### 1 調査の目的

この調査は、統計法に基づく基幹統計であって、雇用、給与及び労働時間について、山口県における毎月の変動を明らかにすることを目的としている。

### 2 調査の対象

この統計調査は、日本標準産業分類に定める鉱業、採石業、砂利採取業、建設業、製造業、電気・ガス・熱供給・水道業、情報通信業、運輸業、郵便業、卸売業、小売業、金融業、保険業、不動産業、物品賃貸業、学術研究、専門・技術サービス業、宿泊業、飲食サービス業、生活関連サービス業、娯楽業、教育、学習支援業、医療、福祉、複合サービス事業及びサービス業(他に分類されないもの)において、常時5人以上の常用労働者を雇用する事業所の中から産業及び規模別に無作為抽出された約710事業所を対象として調査を行っている。

### 3 用語の定義

#### (1)常用労働者について

##### ・常用労働者

- ①期間を定めずに雇われている者
  - ②1か月以上の期間を定めて雇われている者
- のいずれかに該当する者をいう。

##### ・パートタイム労働者

「常用労働者」のうち、

- ①1日の所定労働時間が一般の労働者よりも短い者
- ②1日の所定労働時間が一般の労働者と同じで1週の所定労働日数が一般の労働者よりも少ない者

のいずれかに該当する者をいう。

##### ・一般労働者

「常用労働者」のうち、「パートタイム労働者」でない者をいう。

#### (2)入職（離職）率

前月末労働者数に対する月間の入職（離職）者数の割合（%）である。なお、入職（離職）者には同一企業内での事業所間の異動者も含む。

#### (3)パートタイム労働者比率

調査期間末常用労働者に占めるパートタイム労働者の割合のことである。

#### (4)現金給与額について

賃金、給料、手当、賞与、その他名称を問わず、労働の対償として使用者が労働者に通貨で支払うもので、所得税、社会保険料、組合費、購買代金等を差し引く前の金額である。退職を事由に労働者に支払われる退職金は、含まれない。

##### ・現金給与総額

以下の「きまって支給する給与」と「特別に支払われた給与」の合計額。

##### ・きまって支給する給与（定期給与）

労働協約、就業規則等によって、あらかじめ定められている支給条件、算定方法によって支給される給与でいわゆる基本給、家族手当、超過労働手当を含む。

次の「所定内給与」と「所定外給与(超過労働給与)」に分かれる。

##### ・所定内給与

「きまって支給する給与」のうち次の「所定外給与(超過労働給与)」以外のもの。

##### ・所定外給与（超過労働給与）

「きまって支給する給与」のうち、所定の労働時間を超える労働に対して支給される給与や、休日労働、深夜労働に対して支給される給与。時間外手当、早朝出勤手当、休日出勤手当、深夜手当等である。

##### ・特別に支払われた給与（特別給与）

労働協約、就業規則等によらず、一時的又は突発的事由に基づき労働者に支払われた給与又は労働協約、就業規則等によりあらかじめ支給条件、算定方法が定められている給与で以下に該当するもの。

- ①夏冬の賞与、期末手当等の一時金
- ②支給事由の発生が不定期なもの
- ③3か月を超える期間で算定される手当等(6か月分支払われる通勤手当等)
- ④いわゆるベースアップの差額追給分

(5) 出勤日数について

調査期間中に労働者が業務のため実際に出勤した日数。1時間でも就業すれば1出勤日とする

(6) 実労働時間数について

調査期間中に労働者が実際に労働した時間数。休憩時間は給与支給の有無にかかわらず除かれる。有給休暇取得分も除かれる。

・ 総実労働時間数

次の「所定内労働時間数」と「所定外労働時間数」の合計。

・ 所定内労働時間数

労働協約、就業規則等で定められた正規の始業時刻と終業時刻の間の実労働時間数。

・ 所定外労働時間数

早出、残業、臨時の呼出、休日出勤等の実労働時間数。

#### 4 調査結果の算定

この調査結果の数値は、抽出された調査事業所からの報告をもとに、本県の規模5人以上のすべての事業所(母集団)に対応するように復元して算定したものである。

### ○利用上の注意

#### 1 指数の基準時について

令和4年1月分から、指数は、令和2年平均を100とする令和2年基準としている。これに伴い、令和4年1月分以降と比較できるように、令和3年12月分までの指数を令和2年平均が100となるように改訂した。ただし、令和3年12月分までの前年同月比は、平成27年基準指数で計算したものとす。したがって、改訂後の指数で計算した場合と必ずしも一致しない。

また、今回の基準時更新に併せて、実質賃金の計算に用いる消費者物価指数(毎月勤労統計調査では、「持ち家の帰属家賃を除く総合」)を使用も令和2年基準に変更している。

#### 2 第一種事業所の部分入替え方式の導入と常用雇用指数等の指数改訂について

調査事業所のうち30人以上の抽出方法は、従来の2～3年に一度行う総入替え方式から、毎年1月分調査時に行う部分入替え方式に平成30年から変更した。賃金、労働時間指数とその増減率は総入替え方式のときに行っていた過去に遡った改訂はしない。

令和6年1月分公表時に、労働者数推計を当時利用できる最新のデータ(令和3年経済センサス一活動調査)に基づき更新(ベンチマーク更新)した。ベンチマーク更新に伴い常用雇用の前年同月比等は、過去に遡って改訂している。賃金、労働時間及びパートタイム労働者比率の令和6年1月分以降の前年同月比等については、令和5年にベンチマーク更新を実施した参考値を作成し、この参考値と令和6年の値を比較することによりベンチマーク更新の影響を取り除いて算出しているため、指数から算出した場合と一致しない。

#### 3 日本標準産業分類の改定について

平成29年1月分から日本標準産業分類(平成25年10月改定)に基づいて集計結果を公表している。

#### 4 その他

- ・金額、日数及び時間数は、特に表示しない限り、常用労働者の1人当たり月平均である。
- ・前年同月(期)比は指数により算出しており、実数で計算した場合と必ずしも一致しない(ただし、所定外給与について実数により算出)。
- ・「鉱業、採石業、砂利採取業」については、調査事業所数が僅少のため公表していない。また、「複合サービス事業」については、企業体数が僅少のため公表していない。ただし、調査産業計はこれらを含めて集計している。
- ・「△」は減、「x」は秘匿値、「r」は修正値、「—」は集計数値がないことを示している。



## 毎月勤労統計調査(基幹統計)とは

### — どんな統計か —

- ◎賃金(給与)や労働時間、出勤日数、労働者数の動きを毎月調べる調査です。
- ◎大正12年から始まり、100年以上継続している歴史ある調査です。
- ◎国の重要な統計を作成するための調査として、統計法に基づく「基幹統計調査」とされています。

### — どのように利用されているか —

- ◎景気動向の判断資料として使われます。
- ◎労働経済問題の基礎資料及び研究資料として使われます。
- ◎失業給付(基本手当)、労働者災害補償(休業補償)の額の改定に使われます。
- ◎国民所得や県民所得の推計に使われます。
- ◎交通事故の補償など逸失利益の算出の基礎資料として使われます。
- ◎その他日本の労働事情の海外への紹介、国連の報告などにも活用されています。

☆この調査を税金など統計以外のことに利用することは絶対にありません。(法律によって固く禁じられています。)

令和6年(2024年)6月21日発行

この調査についての照会は、下記へお願いします。

山口県総合企画部統計分析課  
商工労働統計班

〒753-8501 山口市滝町1-1

TEL(083)933-2654

<https://www.pref.yamaguchi.lg.jp/soshiki/22/15950.html>



毎月勤労統計調査のキャラクター「まいちゃんきんちゃん」