

(教育調査資料第214集)

教育統計調査報告書

令和5年度 地方教育費調査
(令和4会計年度)

令和4年度 学校教員統計調査

令和3年度 社会教育調査

山口県教育委員会

は し が き

この報告書は、「令和5年度（令和4会計年度）地方教育費調査」「令和4年度学校教員統計調査」及び「令和3年度社会教育調査」の結果の概要をまとめて刊行するものです。

この報告書が、教育施策を検討立案するための基礎資料として、関係各方面で十分活用されることを期待します。

なお、この調査の実施に当たって、格別の御協力をいただいた市町教育委員会、学校をはじめ関係各位に対して、深く感謝の意を表します。

令和6年5月

山口県教育委員会教育長

繁 吉 健 志

目 次

○令和5年度（令和4会計年度）地方教育費調査

■調査の概要	2
■結果の概要	6
1. 教育委員会等における総教育費	6
2. 学校教育費	9
■統計表	10
1. 教育費総額の年次推移	10
2. 学校教育費の年次推移	11
3. 令和4会計年度教育委員会等における教育費調査の結果	13
4. 令和5年度教育行政調査の結果	18

○令和4年度学校教員統計調査

■調査の概要	21
■結果の概要	24
1. 学校調査・教員個人調査	24
2. 教員異動調査	27

○令和3年度社会教育調査

■調査の概要	29
■結果の概要	30

この報告書は、文部科学省の公表に先立って
行うものであり、後日の文部科学省公表を確定
値とする。

令和5年度 地方教育費調査 (令和4会計年度)

■調査の概要

1 調査の目的

「地方教育費調査」は、地方における教育費の実態及び地方教育行政機関の組織等の状況を明らかにし、教育諸施策のための基礎資料を得ることを目的としており、地方教育財政に関する基本調査として、全国的な規模で、昭和24年以降毎年実施しているものである。

なお、平成11年度からは、従来は届出統計調査として別途実施されていた「地方教育行政調査」を隔年調査に変更するとともに、本調査と統合し「地方教育費調査」として実施している。

2 調査の対象

地方教育費調査は、県・市町教育委員会及びすべての公立諸学校（大学・短期大学・国立・私立学校は対象外）に係る経費について、学校教育・社会教育・教育行政の三つの教育分野に大別して調査するとともに、知事部局所管の生涯学習関連施設に係る経費についても調査を行う。

また、教育行政調査は、各県・市町教育委員会の教育委員、教育長、事務局について調査を行う。

3 調査事項の説明

(1) 財源について

国庫補助金

学校教育・社会教育・教育行政・生涯学習関連に対して、国が、当該会計年度中に地方公共団体に交付した補助金及び負担金をいう。

県支出金

県が、地方税、地方交付税、使用料・手数料収入等の財源から、当該会計年度中に学校教育・社会教育・教育行政・生涯学習関連のために支出した経費をいう。

市町村支出金

市町村が、地方税、地方交付税、使用料・手数料収入等の財源から、当該会計年度中に学校教育・社会教育・教育行政・生涯学習関連のために支出した経費をいう。

地方債

地方公共団体が教育施設の新設、災害復旧などのために起債した経費のうち、当該会計年度中に学校教育・社会教育・教育行政・生涯学習関連のために支出した経費をいう。

公費組入れ寄付金

地方公共団体の歳入として決算に計上された寄付金・贈与金のうち、当該会計年度中に学校教育・社会教育・教育行政・生涯学習関連のために支出した経費をいう。

公費に組み入れられない寄附金 ※社会教育費及び生涯学習関連費のみ調査対象

社会教育施設及び生涯学習関連施設が、団体又は個人から収納した寄附金を原資として、当該会計年度中に当該施設のために支出した経費をいう。

(2) 支出項目について（学校教育費の支出項目）

A 消費的支出

① 人件費

教員及び職員の給与並びに共済組合等負担金、恩給費等、退職・死傷手当等の経費をいう。

② 教育活動費

児童・生徒に対する教授及びその補助のため要した経費をいう。（ただし、設備・備品・図書の購入に要した経費は資本的支出に計上。）

③ 管理費

学校の管理運営のために要した経費をいう。

④ 補助活動費

正規の学校教育の中には含まれないが、それと密接な関係を有している学校の事業に要した経費をいう。（ただし、施設に係る設備・備品費及び修繕費については、ここには含めず、該当する項目に計上。）

⑤ 所定支払金

定期的に支払義務を生ずる経費で、日本スポーツ振興センター共済掛金、地代、建物・設備等の賃借料等をいう。

B 資本的支出

① 土地費

学校の敷地、実習地の新規購入費、拡張のための購入費、移転補償費、整地のために要した経費等をいう。

② 建築費

施設の新築及び増改築等形状ないし構造そのものを改良した経費をいう。

③ 設備・備品費

土地費・建築費に含まれない設備・備品の購入・補充に要した経費をいう。

④ 図書購入費

学校図書館・図書室・学級文庫・教員室等に備え付ける図書のうち、単行本・全集本・辞書・CD・ビデオソフト等の備品に類するものの新規購入費及びその取替えや補充に要した経費をいう。

C 債務償還費

地方債の元金の返済、利子の支払い及び手数料に要した経費をいう。

4 その他

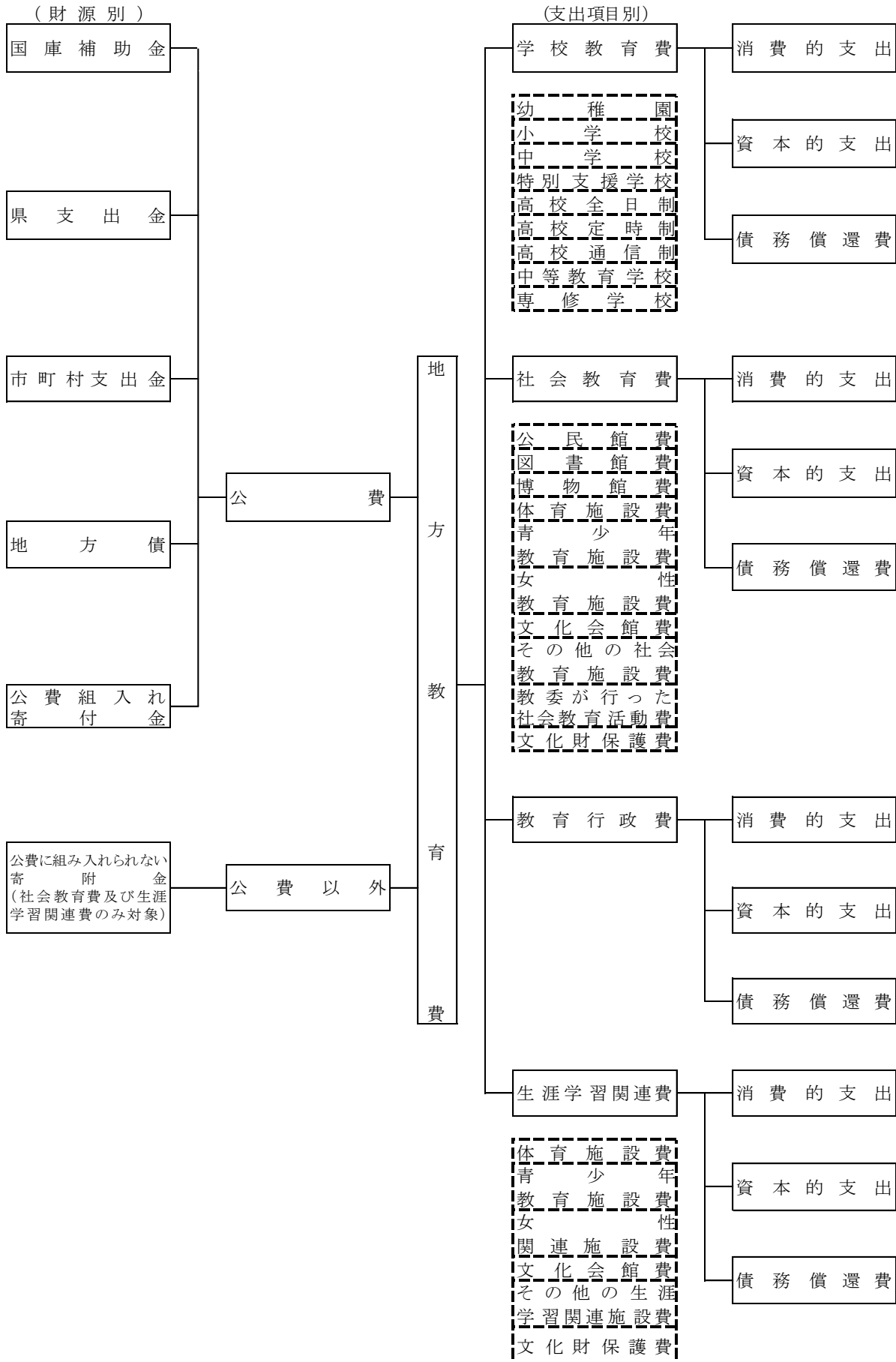
- (1) 公費については、教育費の予算に計上されていないが教育に関係ある支出(債務償還費、火災保険料等)についても調査の対象経費としているため、この調査における各教育分野別の公費合計額は、県・市町における教育費の歳出決算額とは必ずしも一致しない。
- (2) この調査の調査単位とした教育委員会及び学校(分校も1校として計上)の数は、次のとおりである。

○ 教育委員会		○ 公立学校	
県教育委員会	1	幼稚園	25
市教育委員会	13	幼保連携型認定こども園	14
町教育委員会	6	小学校	295
		中学校	151
		特別支援学校	13
		高等学校	58
		中等教育学校	1
		専修学校	3

(学校数には休校を含む)

- (3) 統計表の計数は、四捨五入の関係で総数と内訳合計が一致しない場合がある。
- (4) 在学者数は、令和4年度学校基本調査による。

[参考] 地方教育費の構成



■結果の概要

1 教育委員会等における教育費総額

(教育費総額とは、地方教育費のうち生涯学習関連費を除いた経費をいう。)

(1) 年次推移

本県と全国の教育費総額の年次推移を示すと、第1表のとおりである。

令和4会計年度の本県教育委員会等における教育費総額は、約1,845億円で、前年度に比べ約20億円の減少、前年度に対する比率は約1.1%の減少となっている。

<第1表 教育費総額の年次推移>

区 分	教 育 費 総 額			
	山 口 県		全 国	
	実 額	対前年度 増 加 率	実 額	対前年度 増 加 率
会計年度	百万円	%	百万円	%
H25	191,520	△4.0	15,672,233	△1.2
H26	207,760	7.8	16,094,603	2.7
H27	203,966	△1.8	16,196,385	0.6
H28	196,494	△3.7	16,030,096	△1.0
H29	196,686	0.1	16,108,116	0.5
H30	197,414	0.3	15,969,518	△0.9
R1	202,694	2.7	16,384,047	2.6
R2	202,114	△0.3	16,799,127	2.5
R3	186,540	△7.7	16,211,126	△3.5
R4	184,508	△1.1	—	—

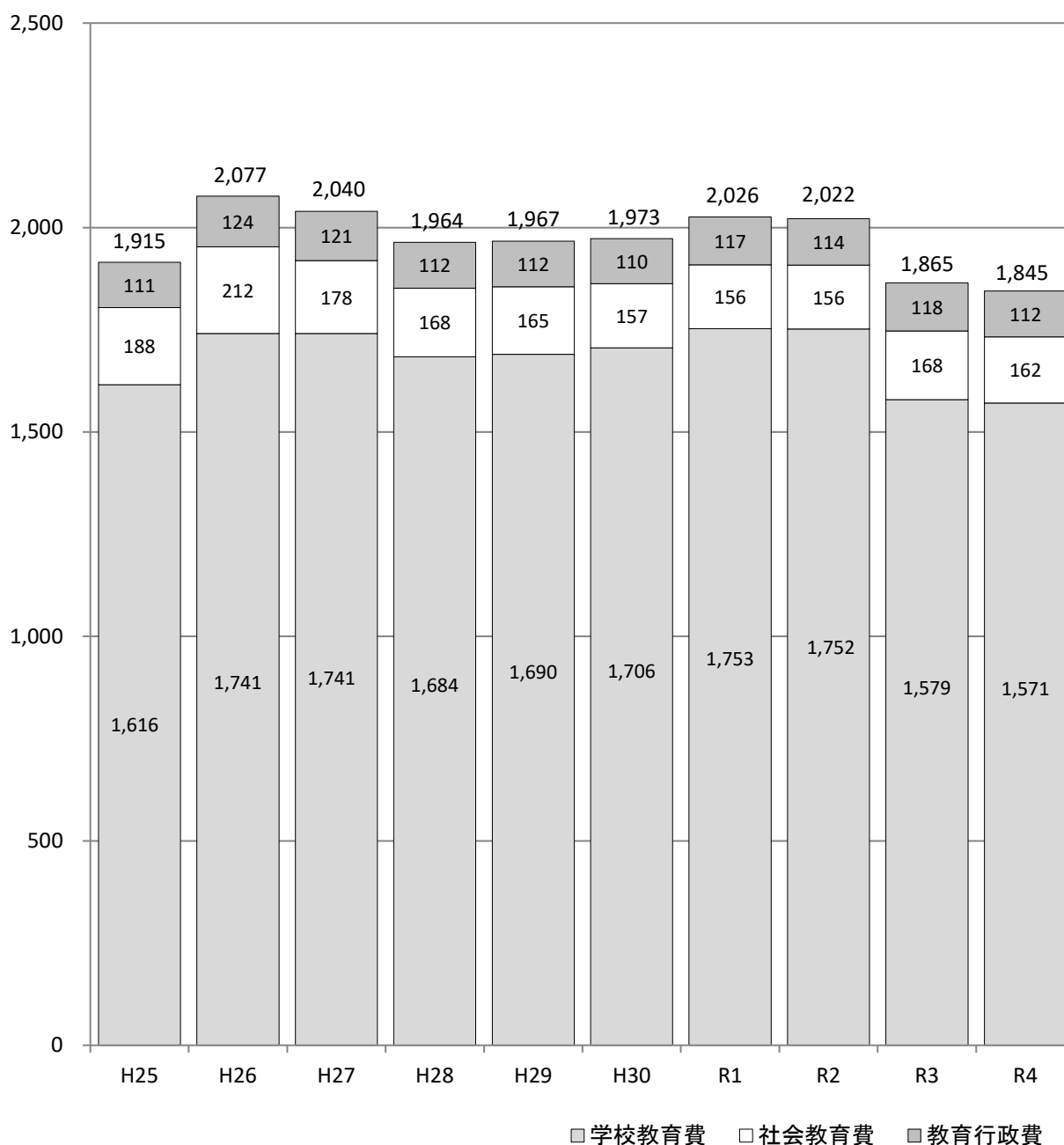
(2) 分野別年次推移

学校教育費については、主に資本的支出の減により、前年度に比べ約 8 億円減の約 1,571 億円となっている。

また、社会教育費については、前年度に比べ約 6 億円減の約 162 億円、教育行政費については、前年度に比べ約 6 億円減の約 112 億円となっている。

<第 1 図 教育費総額の分野別年次推移>

(億円)



(3) 分野別の実額・構成比・対前年度増加率

令和4年度においては、学校教育費が全体の85.1%を占め、ついで社会教育費8.8%、教育行政費6.1%となっている。学校教育費のうち高等学校全日制については、学校建設費の減等により、前年度に比べ約40億円減の約303億円となっている。

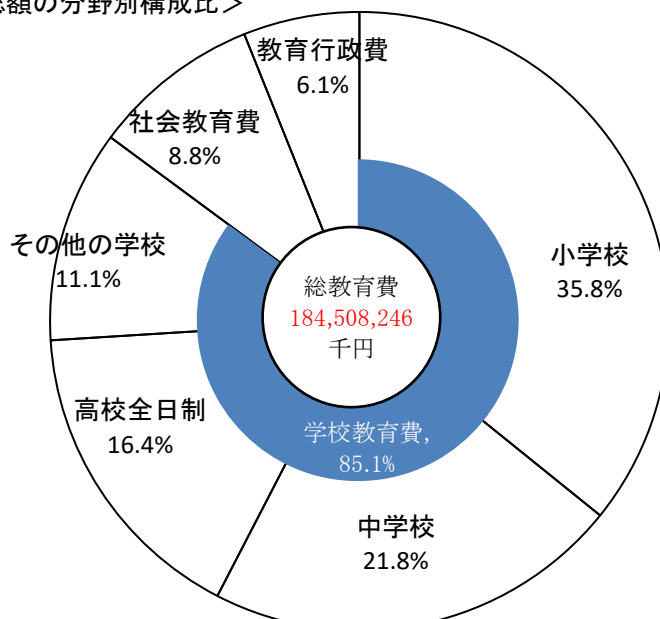
<第2表 教育費総額の分野別の実額・構成比・対前年度増加率>

区 分	実額		構成比		対前年度増加率	
	令和3年度 千円	令和4年度 千円	令和3年度 %	令和4年度 %	令和3年度 %	令和4年度 %
教育費総額 (A+B+C)	186,540,483	184,508,246	100.0%	100.0%	△7.7%	△1.1%
A.学校教育費	157,903,059	157,078,034	84.6%	85.1%	△9.9%	△0.5%
幼稚園	953,414	879,286	0.5%	0.5%	△9.7%	△7.8%
小学校	64,642,028	66,065,380	34.7%	35.8%	△15.6%	2.2%
中学校	40,087,752	40,198,402	21.5%	21.8%	△7.7%	0.3%
特別支援学校	13,602,049	14,783,061	7.3%	8.0%	△5.2%	8.7%
高校全日制	34,281,467	30,303,068	18.4%	16.4%	△3.4%	△11.6%
高校定時制	1,551,407	1,606,351	0.8%	0.9%	5.0%	3.5%
高校通信制	243,908	275,923	0.1%	0.1%	4.5%	13.1%
中等教育学校	639,364	727,602	0.3%	0.4%	3.7%	13.8%
専修学校	600,883	820,501	0.3%	0.4%	△2.7%	36.5%
認定こども園	1,300,787	1,418,460	0.7%	0.8%	△4.4%	9.0%
B.社会教育費	16,825,800	16,232,235	9.0%	8.8%	8.2%	△3.5%
C.教育行政費	11,811,624	11,197,977	6.3%	6.1%	3.8%	△5.2%

(4) 分野別構成比

分野別では、小学校費35.8%、中学校費21.8%であり、義務教育において教育費総額の約6割を占める。

<第2図 教育費総額の分野別構成比>



2 学校教育費

(1) 支出項目別構成比

学校教育費を支出項目別の構成比で見ると、第3表のとおりである。

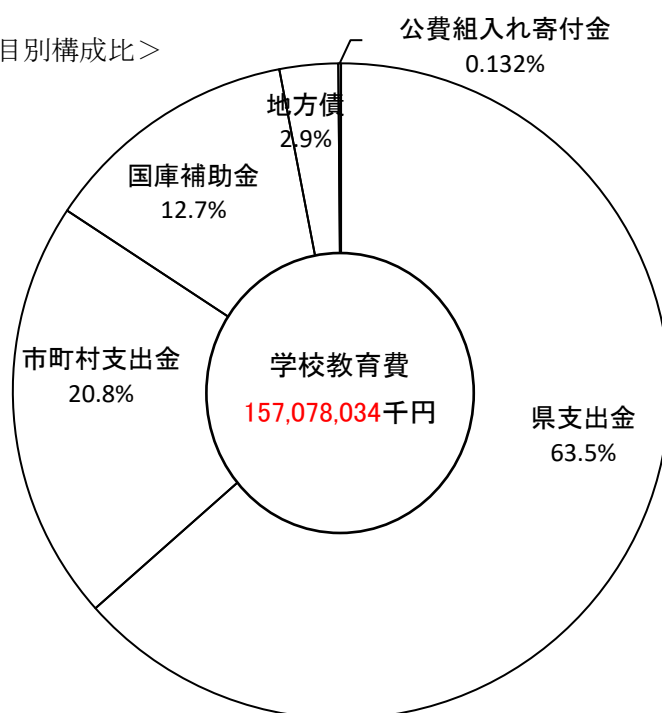
令和4年度においては、消費的支出85.0%、資本的支出6.6%、債務償還費8.3%となっている。このうち教職員等の人件費が全体の71.5%を占めている。

財源別に見ると、県支出金63.5%、市町村支出金20.8%、国庫補助金12.7%、地方債2.9%となっている。

<第3表 支出項目別構成比>

区分	総額 (a+b+c)	消費的支出(a)			資本的支出(b)			債務償還費(c)
		計	人件費	その他	計	土地費・ 建築費	その他	
総額	100%	85.0%	71.5%	13.6%	6.6%	5.4%	1.2%	8.3%
幼稚園	100%	95.0%	84.4%	10.6%	0.9%	0.5%	0.4%	4.1%
小学校	100%	83.3%	69.5%	13.8%	6.9%	5.9%	1.1%	9.7%
中学校	100%	84.3%	70.0%	14.3%	7.3%	6.1%	1.2%	8.4%
特別支援学校	100%	87.1%	78.5%	8.6%	8.4%	8.1%	0.3%	4.5%
高校全日制	100%	86.7%	71.9%	14.7%	5.3%	3.0%	2.3%	8.0%
高校定時制	100%	96.0%	90.0%	6.0%	0.4%	0.1%	0.3%	3.6%
高校通信制	100%	98.5%	96.0%	2.5%	0.0%	0.0%	0.0%	1.5%
中等教育学校	100%	97.2%	81.7%	15.5%	1.2%	0.8%	0.5%	1.5%
専修学校	100%	89.4%	63.5%	25.9%	3.9%	0.0%	3.9%	6.7%
認定こども園	100%	97.1%	82.3%	14.8%	2.5%	1.9%	0.5%	0.5%

<第3図 支出項目別構成比>



■統計表

1. 教育費総額の年次推移

第1表 教育費総額（教育分野別）年次推移

a 実額 (千円)

区分	平成29年度	平成30年度	令和元年度	令和2年度	令和3年度	令和4年度
総額(A+B+C)	196,685,892	197,413,921	202,694,452	202,114,051	186,540,483	184,508,246
A.学校教育費	169,005,035	170,646,746	175,337,322	175,179,576	157,903,059	157,078,034
B.社会教育費	16,529,597	15,727,527	15,641,453	15,554,524	16,825,800	16,232,235
C.教育行政費	11,151,260	11,039,648	11,715,677	11,379,951	11,811,624	11,197,977

b 構成比 (%)

区分	平成29年度	平成30年度	令和元年度	令和2年度	令和3年度	令和4年度
総額(A+B+C)	100.0	100.0	100.0	100.0	100.0	100.0
A.学校教育費	85.9	86.4	86.5	86.7	84.6	85.1
B.社会教育費	8.4	8.0	7.7	7.7	9.0	8.8
C.教育行政費	5.7	5.6	5.8	5.6	6.3	6.1

第2表 教育費総額（財源別）年次推移

a 実額 (千円)

区分	総額 (a+b+c+d)	計	地方債・寄付金以外の公費(a)			地方債 (b)	公費組入れ 寄付金 (c)	公費に組み入れ られない寄付金 (d)
			国庫補助 金	県支出金	市町村 支出金			
H29	196,685,892	180,826,527	24,385,994	107,865,045	48,575,488	15,817,656	41,709	0
H30	197,413,921	181,780,326	23,135,848	108,487,613	50,156,865	15,609,846	23,749	0
R1	202,694,452	180,131,270	23,898,647	105,429,159	50,803,464	22,529,862	33,320	0
R2	202,114,051	190,775,584	26,423,556	110,091,957	54,260,071	11,295,240	42,677	550
R3	186,540,483	178,820,301	21,114,760	107,800,323	49,905,218	7,695,892	24,290	0
R4	184,508,246	178,676,500	20,564,711	104,699,096	53,412,693	5,565,951	265,795	0

b 構成比 (%)

区分	総額 (a+b+c+d)	計	地方債・寄付金以外の公費(a)			地方債 (b)	公費組入れ 寄付金 (c)	公費に組み入れ られない寄付金 (d)
			国庫補助 金	県支出金	市町村 支出金			
H29	100.0	91.9	12.4	54.8	24.7	8.0	0.0	0.0
H30	100.0	92.1	11.7	55.0	25.4	7.9	0.0	0.0
R1	100.0	88.9	11.8	52.0	25.1	11.1	0.0	0.0
R2	100.0	94.4	13.1	54.5	26.8	5.6	0.0	0.0
R3	100.0	95.9	11.3	57.8	26.8	4.1	0.0	0.0
R4	100.0	96.8	11.1	56.7	28.9	3.0	0.1	0.0

第3表 教育費総額（大支出項目別）年次推移

a 実額

(千円)

区 分	平成 29 年度	平成 30 年度	令和元年度	令和 2 年度	令和 3 年度	令和 4 年度
総額 (A+B+C)	196,685,892	197,413,921	202,694,452	202,114,051	186,540,483	184,508,246
A.消費的支出	161,318,707	160,568,934	159,802,997	157,780,297	155,537,420	155,752,935
B.資本的支出	22,396,518	23,020,043	29,337,866	30,195,737	16,467,139	13,309,093
C.債務償還費	12,970,667	13,824,944	13,553,589	14,138,017	14,535,924	15,446,218

b 構成比

(%)

区 分	平成 29 年度	平成 30 年度	令和元年度	令和 2 年度	令和 3 年度	令和 4 年度
総額 (A+B+C)	100.0	100.0	100.0	100.0	100.0	100.0
A.消費的支出	82.0	81.3	78.8	78.1	83.4	84.4
B.資本的支出	11.4	11.7	14.5	14.9	8.8	7.2
C.債務償還費	6.6	7.0	6.7	7.0	7.8	8.4

2. 学校教育費の年次推移

第4表 学校教育費（校種別）年次推移

a 実額

(千円)

区 分	平成 29 年度	平成 30 年度	令和元年度	令和 2 年度	令和 3 年度	令和 4 年度
総額	169,005,035	170,646,746	175,337,322	175,179,576	157,903,059	157,078,034
幼稚園	2,247,245	1,361,737	1,513,423	1,055,419	953,414	879,286
小学校	71,312,210	72,136,028	74,730,144	76,551,494	64,642,028	66,065,380
中学校	40,940,462	41,975,313	43,873,447	43,427,724	40,087,752	40,198,402
特別支援学校	15,671,742	15,138,805	15,910,673	14,348,335	13,602,049	14,783,061
高校全日制	34,466,263	34,719,939	34,772,135	35,491,675	34,281,467	30,303,068
高校定時制	1,247,611	1,318,480	1,411,553	1,477,638	1,551,407	1,606,351
高校通信制	228,962	240,357	307,816	233,297	243,908	275,923
中等教育学校	641,534	613,673	685,487	616,337	639,364	727,602
専修学校	583,157	590,668	604,005	617,534	600,883	820,501
認定こども園	1,665,849	2,551,746	1,528,639	1,360,123	1,300,787	1,418,460

b 構成比

(%)

区 分	平成 29 年度	平成 30 年度	令和元年度	令和 2 年度	令和 3 年度	令和 4 年度
総額	100.0	100.0	100.0	100.0	100.0	100.0
幼稚園	1.3	0.8	0.9	0.6	0.6	0.6
小学校	42.2	42.3	42.6	43.7	40.9	42.1
中学校	24.2	24.6	25.0	24.8	25.4	25.6
特別支援学校	9.3	8.9	9.1	8.2	8.6	9.4
高校全日制	20.4	20.3	19.8	20.3	21.7	19.3
高校定時制	0.7	0.8	0.8	0.8	1.0	1.0
高校通信制	0.1	0.1	0.2	0.1	0.2	0.2
中等教育学校	0.4	0.4	0.4	0.4	0.4	0.5
専修学校	0.3	0.3	0.3	0.4	0.4	0.5
認定こども園	1.0	1.5	0.9	0.8	0.8	0.9

第5表 学校教育費（財源別）年次推移

a 実額

(千円)

区分	総額 (a+b+c+d)	地方債・寄付金以外の公費 (a)				地方債 (b)	公費組入れ 寄付金 (c)
		計	国庫 補助金	県支出金	市町村 支出金		
H29	169,005,035	155,060,632	23,377,924	102,699,386	28,983,322	13,937,598	6,805
H30	170,646,746	156,720,630	22,292,216	103,581,690	30,846,724	13,921,237	4,879
R1	175,337,322	154,394,237	23,253,099	100,296,367	30,844,771	20,930,918	12,167
R2	175,179,576	165,435,719	25,550,658	104,959,783	34,925,278	9,737,840	6,017
R3	157,903,059	152,645,512	20,333,075	101,954,642	30,357,795	5,251,542	6,005
R4	157,078,034	152,343,376	19,955,380	99,675,382	32,712,614	4,526,922	207,736

b 構成比

(%)

区分	総額 (a+b+c+d)	地方債・寄付金以外の公費 (a)				地方債 (b)	公費組入れ 寄付金 (c)
		計	国庫 補助金	県支出金	市町村 支出金		
H29	100.0	91.7	13.8	60.8	17.1	8.2	0.0
H30	100.0	91.8	13.1	60.7	18.1	8.2	0.0
R1	100.0	88.1	13.3	57.2	17.6	11.9	0.0
R2	100.0	94.4	14.6	59.9	19.9	5.6	0.0
R3	100.0	96.7	12.9	64.6	19.2	3.3	0.0
R4	100.0	97.0	12.7	63.5	20.8	2.9	0.1

第6表 学校教育費（支出項目別）年次推移

a 実額

(千円)

区分	総額 (a+b+c)	消費的支出(a)						資本的支出(b)				債務 償還費 (c)
		計	人件費	教育 活動費	管理費	補助 活動費	所定 支払金	計	土地費・ 建築費	設備・ 備品費	図書 購入費	
H29	169,005,035	139,612,109	121,287,570	2,776,396	6,302,262	8,777,706	468,175	18,468,442	16,990,778	1,320,842	156,822	10,924,484
H30	170,646,746	139,112,359	120,266,848	2,689,833	6,724,740	9,001,553	429,385	19,873,276	17,370,458	2,348,073	154,745	11,661,111
R1	175,337,322	137,917,219	118,844,637	2,533,212	6,810,373	9,216,891	512,106	25,967,845	19,588,276	6,225,137	154,432	11,452,258
R2	175,179,576	136,537,827	115,262,779	4,261,214	7,358,659	9,234,281	420,894	26,901,763	13,606,412	13,053,887	241,464	11,739,986
R3	157,903,059	133,499,723	113,272,270	3,143,614	7,612,098	9,046,808	424,933	12,176,164	8,741,286	3,226,534	208,344	12,227,172
R4	157,078,034	133,556,847	112,244,786	3,231,429	7,608,813	10,078,581	393,238	10,439,401	8,477,412	1,786,461	175,528	13,081,786

b 構成比

(%)

区分	総額 (a+b+c)	消費的支出(a)						資本的支出(b)				債務 償還費 (c)
		計	人件費	教育 活動費	管理費	補助 活動費	所定 支払金	計	土地費・ 建築費	設備・ 備品費	図書 購入費	
H29	100.0	82.6	71.8	1.6	3.7	5.2	0.3	10.9	10.1	0.8	0.1	6.5
H30	100.0	81.5	70.5	1.6	3.9	5.3	0.3	11.6	10.2	1.4	0.1	6.8
R1	100.0	78.7	67.8	1.4	3.9	5.3	0.3	14.8	11.2	3.6	0.1	6.5
R2	100.0	77.9	65.8	2.4	4.2	5.3	0.2	15.4	7.8	7.5	0.1	6.7
R3	100.0	84.5	71.7	2.0	4.8	5.7	0.3	7.7	5.5	2.0	0.1	7.7
R4	100.0	85.0	71.5	2.1	4.8	6.4	0.3	6.6	5.4	1.1	0.1	8.3

3. 令和4会計年度教育委員会等における教育費調査の結果

第7表 校種別・財源別学校教育費

a 実額

(千円)

区 分	総 額 (a+b+c)	地方債・寄付金以外の公費(a)				地方債 (b)	公費組入 れ寄付金 (c)
		計	国庫補助金	県支出金	市町村 支出金		
総額	157,078,034	152,343,376	19,955,380	99,675,382	32,712,614	4,526,922	207,736
幼稚園	879,286	879,198	6,020	102	873,076	0	88
小学校	66,065,380	63,873,533	11,205,617	34,020,931	18,646,985	2,036,886	154,961
中学校	40,198,402	38,879,779	6,753,911	21,149,958	10,975,910	1,265,936	52,687
特別支援学校	14,783,061	14,049,361	1,729,500	12,319,861	0	733,700	0
高校全日制	30,303,068	29,834,968	156,456	29,052,611	625,901	468,100	0
高校定時制	1,606,351	1,606,351	8,694	1,597,657	0	0	0
高校通信制	275,923	275,923	905	275,018	0	0	0
中等教育学校	727,602	727,602	67,084	660,518	0	0	0
専修学校	820,501	820,501	14,045	594,745	211,711	0	0
認定こども園	1,418,460	1,396,160	13,148	3,981	1,379,031	22,300	0

b 構成比

(%)

区 分	総 額 (a+b+c)	地方債・寄付金以外の公費(a)				地方債 (b)	公費組入 れ寄付金 (c)
		計	国庫補助金	県支出金	市町村 支出金		
総額	100.0	97.0	12.7	63.5	20.8	2.9	0.1
幼稚園	100.0	100.0	0.7	0.0	99.3	0.0	0.0
小学校	100.0	96.7	17.0	51.5	28.2	3.1	0.2
中学校	100.0	96.7	16.8	52.6	27.3	3.1	0.1
特別支援学校	100.0	95.0	11.7	83.3	0.0	5.0	0.0
高校全日制	100.0	98.5	0.5	95.9	2.1	1.5	0.0
高校定時制	100.0	100.0	0.5	99.5	0.0	0.0	0.0
高校通信制	100.0	100.0	0.3	99.7	0.0	0.0	0.0
中等教育学校	100.0	100.0	9.2	90.8	0.0	0.0	0.0
専修学校	100.0	100.0	1.7	72.5	25.8	0.0	0.0
認定こども園	100.0	98.4	0.9	0.3	97.2	1.6	0.0

c 在学者一人当たり

(円)

区 分	総 額 (a+b+c)	地方債・寄付金以外の公費(a)				地方債 (b)	公費組入 れ寄付金 (c)
		計	国庫補助金	県支出金	市町村 支出金		
総額	1,298,938	1,259,786	165,019	824,254	270,513	37,435	1,718
幼稚園	1,707,351	1,707,181	11,689	198	1,695,293	0	171
小学校	1,047,825	1,013,062	177,726	539,587	295,749	32,306	2,458
中学校	1,267,609	1,226,027	212,977	666,939	346,112	39,920	1,661
特別支援学校	7,956,438	7,561,551	930,840	6,630,711	0	394,887	0
高校全日制	1,508,366	1,485,066	7,788	1,446,123	31,155	23,300	0
高校定時制	2,883,934	2,883,934	15,609	2,868,325	0	0	0
高校通信制	295,105	295,105	968	294,137	0	0	0
中等教育学校	1,252,327	1,252,327	115,463	1,136,864	0	0	0
専修学校	2,524,618	2,524,618	43,215	1,829,985	651,418	0	0
認定こども園	1,086,943	1,069,854	10,075	3,051	1,056,729	17,088	0

第8表 校種別学校教育費（中支出項目別）

a 実額

(千円)

区 分	総額 (a+b+c)	消費的支出(a)						資本的支出(b)				債務 償還費 (c)
		計	人件費	教育 活動費	管理費	補助 活動費	所定 支払金	計	土地費・ 建築費	設備 備品費	図書 購入費	
総額	157,078,034	133,556,847	112,244,786	3,231,429	7,608,813	10,078,581	393,238	10,439,401	8,477,412	1,786,461	175,528	13,081,786
幼稚園	879,286	835,203	742,103	12,790	58,818	18,720	2,772	7,689	4,152	3,431	106	36,394
小学校	66,065,380	55,047,380	45,946,406	1,348,238	3,625,317	3,937,978	189,441	4,587,329	3,882,737	615,788	88,804	6,430,671
中学校	40,198,402	33,895,309	28,154,443	928,370	1,909,193	2,800,224	103,079	2,921,093	2,446,653	408,856	65,584	3,382,000
特別支援学校	14,783,061	12,882,388	11,609,011	113,420	369,903	784,554	5,500	1,241,385	1,192,478	45,853	3,054	659,288
高校全日制	30,303,068	26,265,356	21,798,854	684,698	1,374,466	2,323,384	83,954	1,599,143	917,150	665,798	16,195	2,438,569
高校定時制	1,606,351	1,541,986	1,446,374	24,037	30,277	39,823	1,475	6,334	935	5,069	330	58,031
高校通信制	275,923	271,741	264,820	2,788	139	3,661	333	0	0	0	0	4,182
中等教育学校	727,602	707,476	594,504	12,872	25,960	73,060	1,080	9,036	5,720	2,974	342	11,090
専修学校	820,501	733,305	520,849	86,939	70,712	52,503	2,302	32,060	0	30,947	1,113	55,136
認定こども園	1,418,460	1,376,703	1,167,422	17,277	144,028	44,674	3,302	35,332	27,587	7,745	0	6,425

b 構成比

(%)

区 分	総額 (a+b+c)	消費的支出(a)						資本的支出(b)				債務 償還費 (c)
		計	人件費	教育 活動費	管理費	補助 活動費	所定 支払金	計	土地費・ 建築費	設備 備品費	図書 購入費	
総額	100.0	85.0	71.5	2.1	4.8	6.4	0.3	6.6	5.4	1.1	0.1	8.3
幼稚園	100.0	95.0	84.4	1.5	6.7	2.1	0.3	0.9	0.5	0.4	0.0	4.1
小学校	100.0	83.3	69.5	2.0	5.5	6.0	0.3	6.9	5.9	0.9	0.1	9.7
中学校	100.0	84.3	70.0	2.3	4.7	7.0	0.3	7.3	6.1	1.0	0.2	8.4
特別支援学校	100.0	87.1	78.5	0.8	2.5	5.3	0.0	8.4	8.1	0.3	0.0	4.5
高校全日制	100.0	86.7	71.9	2.3	4.5	7.7	0.3	5.3	3.0	2.2	0.1	8.0
高校定時制	100.0	96.0	90.0	1.5	1.9	2.5	0.1	0.4	0.1	0.3	0.0	3.6
高校通信制	100.0	98.5	96.0	1.0	0.1	1.3	0.1	0.0	0.0	0.0	0.0	1.5
中等教育学校	100.0	97.2	81.7	1.8	3.6	10.0	0.1	1.2	0.8	0.4	0.0	1.5
専修学校	100.0	89.4	63.5	10.6	8.6	6.4	0.3	3.9	0.0	3.8	0.1	6.7
認定こども園	100.0	97.1	82.3	1.2	10.2	3.1	0.2	2.5	1.9	0.5	0.0	0.5

c 在学者1人当たり

(円)

区 分	総額 (a+b+c)	消費的支出(a)						資本的支出(b)				債務 償還費 (c)
		計	人件費	教育 活動費	管理費	補助 活動費	所定 支払金	計	土地費・ 建築費	設備 備品費	図書 購入費	
総額	1,298,938	1,104,433	928,195	26,722	62,920	83,344	3,252	86,327	70,103	14,773	1,452	108,178
幼稚園	1,707,351	1,621,753	1,440,977	24,835	114,210	36,350	5,383	14,930	8,062	6,662	206	70,668
小学校	1,047,825	873,075	728,730	21,384	57,499	62,458	3,005	72,757	61,582	9,767	1,408	101,993
中学校	1,267,609	1,068,848	887,817	29,275	60,204	88,302	3,250	92,113	77,152	12,893	2,068	106,647
特別支援学校	7,956,438	6,933,470	6,248,122	61,044	199,087	422,257	2,960	668,130	641,807	24,679	1,644	354,837
高校全日制	1,508,366	1,307,385	1,085,060	34,082	68,415	115,649	4,179	79,599	45,652	33,141	806	121,382
高校定時制	2,883,934	2,768,377	2,596,722	43,154	54,357	71,496	2,648	11,372	1,679	9,101	592	104,185
高校通信制	295,105	290,632	283,230	2,982	149	3,916	356	0	0	0	0	4,473
中等教育学校	1,252,327	1,217,687	1,023,243	22,155	44,682	125,749	1,859	15,552	9,845	5,119	589	19,088
専修学校	2,524,618	2,256,323	1,602,612	267,505	217,575	161,548	7,083	98,646	0	95,222	3,425	169,649
認定こども園	1,086,943	1,054,945	894,576	13,239	110,366	34,233	2,530	27,074	21,139	5,935	0	4,923

第9表 分野別社会教育費

区 分	実額 (千円)			構成比 (%)		
	総額 (a+b)	県 (a)	市町 (b)	総額 (a+b)	県 (a)	市町 (b)
総額	16,232,235	841,494	15,390,741	100.0	100.0	100.0
公民館費	2,883,777	0	2,883,777	17.8	0.0	18.7
図書館費	3,360,153	309,697	3,050,456	20.7	36.8	19.8
博物館費	2,372,549	149,833	2,222,716	14.6	17.8	14.4
体育施設費	2,823,001	0	2,823,001	17.4	0.0	18.3
青少年教育施設費	399,046	257,332	141,714	2.5	30.6	0.9
女性教育施設費	104,078	0	104,078	0.6	0.0	0.7
文化会館費	1,018,611	0	1,018,611	6.3	0.0	6.6
その他の社会教育施設費	1,319,196	87,853	1,231,343	8.1	10.4	8.0
教育委員会が行った社会教育活動費	827,667	36,223	791,444	5.1	4.3	5.1
文化財保護費	1,124,157	556	1,123,601	6.9	0.1	7.3

第10表 分野別・財源別社会教育費

a 実額

(千円)

区 分		総額 (a+b+c+d+e+f)	国庫 補助金 (a)	県支出金 (b)	市町村 支出金 (c)	地方債 (d)	公費組入 れ寄付金 (e)	公費に組み入 れない寄付金 (f)
総 計	総額	16,232,235	428,348	909,954	13,840,319	1,003,829	49,785	0
	公民館費	2,883,777	31,460	0	2,306,688	545,629	0	0
	図書館費	3,360,153	7,161	302,800	3,024,502	24,300	1,390	0
	博物館費	2,372,549	56,614	152,264	2,002,552	154,100	7,019	0
	体育施設費	2,823,001	48,139	0	2,635,112	105,700	34,050	0
	青少年教育施設費	399,046	0	257,571	132,175	9,300	0	0
	女性教育施設費	104,078	0	0	104,078	0	0	0
	文化会館費	1,018,611	76,238	0	930,773	11,600	0	0
	その他の社会教育施設費	1,319,196	2,738	92,135	1,121,823	100,000	2,500	0
	教育委員会が行った社会教育活動費	827,667	53,690	92,649	673,502	6,000	1,826	0
	文化財保護費	1,124,157	152,308	12,535	909,114	47,200	3,000	0
	県	総額	841,494	11,748	829,746	0	0	0
公民館費		0	0	0	0	0	0	0
図書館費		309,697	7,161	302,536	0	0	0	0
博物館費		149,833	0	149,833	0	0	0	0
体育施設費		0	0	0	0	0	0	0
青少年教育施設費		257,332	0	257,332	0	0	0	0
女性教育施設費		0	0	0	0	0	0	0
文化会館費		0	0	0	0	0	0	0
その他の社会教育施設費		87,853	1,000	86,853	0	0	0	0
教育委員会が行った社会教育活動費		36,223	3,587	32,636	0	0	0	0
文化財保護費		556	0	556	0	0	0	0
市 町		総額	15,390,741	416,600	80,208	13,840,319	1,003,829	49,785
	公民館費	2,883,777	31,460	0	2,306,688	545,629	0	0
	図書館費	3,050,456	0	264	3,024,502	24,300	1,390	0
	博物館費	2,222,716	56,614	2,431	2,002,552	154,100	7,019	0
	体育施設費	2,823,001	48,139	0	2,635,112	105,700	34,050	0
	青少年教育施設費	141,714	0	239	132,175	9,300	0	0
	女性教育施設費	104,078	0	0	104,078	0	0	0
	文化会館費	1,018,611	76,238	0	930,773	11,600	0	0
	その他の社会教育施設費	1,231,343	1,738	5,282	1,121,823	100,000	2,500	0
	教育委員会が行った社会教育活動費	791,444	50,103	60,013	673,502	6,000	1,826	0
	文化財保護費	1,123,601	152,308	11,979	909,114	47,200	3,000	0

b 構成比

(%)

区 分	総額 (a+b+c+d+e+f)	国庫 補助金 (a)	県支出金 (b)	市町支出金 (c)	地方債 (d)	公費組入 れ寄付金 (e)	公費に組み入 れない寄付金 (f)
総額	100.0	2.6	5.6	85.3	6.2	0.3	0.0
県	100.0	1.4	98.6	0.0	0.0	0.0	0.0
市町	100.0	2.7	0.5	89.9	6.5	0.3	0.0

第 1 1 表 分野別・支出項目別社会教育費

(千円)

区 分		総額 (a+b+c)	消費的支出 (a)	資本的支出 (b)	債務償還費 (c)
総額	総額	16,232,235	11,399,177	2,669,251	2,163,807
	公民館費	2,883,777	1,641,460	881,407	360,910
	図書館費	3,360,153	2,712,690	370,956	276,507
	博物館費	2,372,549	1,905,261	233,251	234,037
	体育施設費	2,823,001	1,657,995	608,429	556,577
	青少年教育施設費	399,046	375,431	19,367	4,248
	女性教育施設費	104,078	36,450	0	67,628
	文化会館費	1,018,611	761,375	123,435	133,801
	その他の社会教育施設費	1,319,196	735,447	155,550	428,199
	教育委員会が行った社会教育活動費	827,667	815,811	6,319	5,537
文化財保護費	1,124,157	757,257	270,537	96,363	
県	総額	841,494	789,411	43,398	8,685
	公民館費	0	0	0	0
	図書館費	309,697	268,675	41,022	0
	博物館費	149,833	144,523	0	5,310
	体育施設費	0	0	0	0
	青少年教育施設費	257,332	252,008	1,949	3,375
	女性教育施設費	0	0	0	0
	文化会館費	0	0	0	0
	その他の社会教育施設費	87,853	87,853	0	0
	教育委員会が行った社会教育活動費	36,223	35,796	427	0
文化財保護費	556	556	0	0	
市町	総額	15,390,741	10,609,766	2,625,853	2,155,122
	公民館費	2,883,777	1,641,460	881,407	360,910
	図書館費	3,050,456	2,444,015	329,934	276,507
	博物館費	2,222,716	1,760,738	233,251	228,727
	体育施設費	2,823,001	1,657,995	608,429	556,577
	青少年教育施設費	141,714	123,423	17,418	873
	女性教育施設費	104,078	36,450	0	67,628
	文化会館費	1,018,611	761,375	123,435	133,801
	その他の社会教育施設費	1,231,343	647,594	155,550	428,199
	教育委員会が行った社会教育活動費	791,444	780,015	5,892	5,537
	文化財保護費	1,123,601	756,701	270,537	96,363

第 1 2 表 財源別教育行政費

a 実額

(千円)

区 分	総額 (a+b+c+d+e)	国庫補助金 (a)	県支出金 (b)	市町村支出金 (c)	地方債 (d)	公費組入れ寄付金 (e)
総額	11,197,977	180,983	4,113,760	6,859,760	35,200	8,274
県	4,075,005	163,579	3,911,426	0	0	0
市町	7,122,972	17,404	202,334	6,859,760	35,200	8,274

b 構成比

(%)

区 分	総額 (a+b+c+d+e)	国庫補助金 (a)	県支出金 (b)	市町村支出金 (c)	地方債 (d)	公費組入れ寄付金 (e)
総額	100.0	1.6	36.7	61.3	0.3	0.1
県	100.0	4.0	96.0	0.0	0.0	0.0
市町	100.0	0.2	2.8	96.3	0.5	0.1

第13表 支出項目別教育行政費

a 実額

(千円)

区 分	総額 (a+b+c)	消費的支出 (a)	資本的支出 (b)	債務償還費 (c)
総額	11,197,977	10,796,911	200,441	200,625
県	4,075,005	4,036,852	4,809	33,344
市町	7,122,972	6,760,059	195,632	167,281

b 構成比

(%)

区 分	総額 (a+b+c)	消費的支出 (a)	資本的支出 (b)	債務償還費 (c)
総額	100.0	96.4	1.8	1.8
県	100.0	99.1	0.1	0.8
市町	100.0	94.9	2.7	2.3

第14表 知事部局における分野別・財源別生涯学習関連事業費

a 実額

(千円)

区 分	総 額 (a+b+c+d+e+f)	国庫補助金 (a)	県支出金 (b)	市町村支出金 (c)	地方債 (d)	公費組入れ寄付金 (e)	公費に組み入れ られない寄付金 (f)
総額	2,821,656	310,115	2,116,488	84,353	310,700	0	0
体育施設費	1,674,585	252,933	1,026,599	84,353	310,700	0	0
青少年教育施設費	0	0	0	0	0	0	0
女性関連施設費	0	0	0	0	0	0	0
文化会館費	538,733	57,182	481,551	0	0	0	0
その他の生涯学習関連施設費	608,338	0	608,338	0	0	0	0

b 構成比

(%)

区 分	総 額 (a+b+c+d+e+f)	国庫補助金 (a)	県支出金 (b)	市町村支出金 (c)	地方債 (d)	公費組入れ寄付金 (e)	公費に組み入れ られない寄付金 (f)
総額	100.0	11.0	75.0	3.0	11.0	0.0	0.0
体育施設費	100.0	15.1	61.3	5.0	18.6	0.0	0.0
青少年教育施設費	0.0	0.0	0.0	0.0	0.0	0.0	0.0
女性関連施設費	0.0	0.0	0.0	0.0	0.0	0.0	0.0
文化会館費	100.0	10.6	89.4	0.0	0.0	0.0	0.0
その他の生涯学習関連施設費	100.0	0.0	100.0	0.0	0.0	0.0	0.0

第15表 知事部局における分野別・支出項目別生涯学習関連事業費

a 実額

(千円)

区 分	総額 (a+b+c)	消費的支出 (a)	資本的支出 (b)	債務償還費 (c)
総額	2,821,656	1,958,132	863,524	0
体育施設費	1,674,585	955,805	718,780	0
青少年教育施設費	0	0	0	0
女性関連施設費	0	0	0	0
文化会館費	538,733	456,908	81,825	0
その他の生涯学習関連施設費	608,338	545,419	62,919	0

b 構成比

(%)

区 分	総額 (a+b+c)	消費的支出 (a)	資本的支出 (b)	債務償還費 (c)
総額	100.0	69.4	30.6	0.0
体育施設費	100.0	57.1	42.9	0.0
青少年教育施設費	0.0	0.0	0.0	0.0
女性関連施設費	0.0	0.0	0.0	0.0
文化会館費	100.0	84.8	15.2	0.0
その他の生涯学習関連施設費	100.0	89.7	10.3	0.0

4. 令和5年度教育行政調査の結果

第16表 類型別・組織別の教育委員会数

区分	県	市	町	計
7人制		1		1
6人制	1			1
5人制		12	5	17
4人制			1	1

第17表 年齢別・在職期間別教育委員数（教育長を除く）

区分	年齢別			在職期間別	
	男	女	計	区分	人数
40歳未満	0	0	0	2年未満	19
40～49	3	13	16	2年以上4年未満	23
50～54	3	8	11	4年以上6年未満	14
55～59	11	4	15	6年以上8年未満	9
60～64	6	1	7	8年以上10年未満	4
65～69	12	8	20	10年以上12年未満	6
70歳以上	11	2	13	12年以上	7
計	46	36	82	計	82

第18表 職業別教育委員数（教育長を除く）

区分	人数	うち教員（初等中等教育段階）の職歴をもつ者
法人・団体役員	8	
法人・団体管理職員	3	1
その他の管理的職業従事者	1	
研究者	1	
製造技術者（開発を除く）	1	
医師、歯科医師、獣医師、薬剤師	6	
社会福祉専門職業従事者	3	1
経営・金融・保険専門職業従事者	1	
教員	3	1
宗教家	5	2
美術家、デザイナー写真家、映像技術者	3	
その他の専門的職業従事者	4	3
一般事務従事者	6	2
営業・販売事務従事者	2	
商品販売従事者	1	
飲食物調理従事者	1	
接客・給仕職業従事者	2	
その他のサービス職業従事者	1	
農業従事者	4	2
生産工程従事者	3	
無職	23	11
計	82	23

第19表 教育委員の報酬金額別教育委員会数

日額制	15,000円未満	15,000～19,999円	20,000～24,999円	25,000～29,999円	30,000～34,999円	35,000円以上	計
	1			1			2
月額制	20,000円未満	20,000～39,999円	40,000～59,999円	60,000～79,999円	80,000～99,999円	100,000円以上	計
		1	3	7	1	1	13
年額制	100,000円未満	100,000～149,999円	150,000～199,999円	200,000～249,999円	250,000～299,999円	300,000円以上	計
		1	4				5

第20表 年齢別・在職年数別・前歴別教育長数

区分	年齢別			在職年数別						前歴別					
	60歳未満	60～69歳	70歳以上	1年未満	1～2年未満	2～4年未満	4～6年未満	6～8年未満	8年以上	教育長	教職員	教関係委員	その他公務員	その他公務員	その他
人数	2	17	1	2	3	6	7	1	1	2	12	4	1		1

第21表 給与月額別教育長数

区分	450,000円未満	450,000～469,999	470,000～489,999	490,000～509,999	510,000～529,999	530,000～549,999	550,000～569,999	570,000～589,999	590,000～609,999	610,000～629,999	630,000～649,999	650,000円以上	計
県												1	1
市						1	1		1	2		8	13
町				1	1	1	1	1	1				6

第22表 職種別事務局本務職員数

区分	指導主事	充て指導主事	社会教育主事	派遣社会教育主事	社会教育主事補	事務職員	技術職員	労務職員	計
人数	158	29	30	46		615	29	14	921

第23表 職種別事務局本務職員数（市町）

人口規模別	本務職員の数別教育委員会数										計
	4人未満	4	5～6	7～8	9～10	11～15	16～20	21～30	31～50	51人以上	
150,000人以上										3	3
100,000～149,999									1	2	3
50,000～99,999								2			2
30,000～49,999								2	1		3
15,000～29,999								2			2
8,000～14,999						1	1		1		3
5,000～7,999					1						1
5,000人未満			1		1						2
計			1		2	1	1	6	3	5	19

令和4年度 学校教員統計調査

■調査の概要

1 調査の目的

学校の教員構成並びに教員の個人属性、職務態様及び異動状況などを明らかにすることを目的とする。

2 調査の対象

- (1) 学校調査 令和4年10月1日現在
- (2) 教員個人調査 令和4年10月1日現在
- (3) 教員異動調査 令和3年度間（令和3年4月1日～令和4年3月31日）

3 調査の範囲

公立及び私立の小学校、中学校、高等学校、中等教育学校、特別支援学校、幼稚園、幼保連携型認定こども園、専修学校、各種学校

国立学校及び公・私立大学、短期大学については、文部科学省が直接調査を実施

4 調査の対象

各調査で調査対象となった本務教員とは、当該学校に籍を置く常勤の教員で、校長（園長）、副校長、教頭、主幹教諭、指導教諭、教諭、助教諭、講師、養護教諭、養護助教諭、栄養教諭及び実習助手として発令された者。休職（休暇）、産休・育児休業中の者等も調査対象に含まれる。

(1) 学校調査

公・私立の幼稚園、公立の小学校・中学校、公立高等学校の全日制・定時制課程、私立高等学校の全日制課程のうち、教員個人調査に抽出されなかった学校。

(2) 教員個人調査

- 公・私立の幼稚園、公立の小学校・中学校、公立高等学校の全日制・定時制課程、私立高等学校の全日制課程のうち、抽出された学校の本務教員全員。
- 公・私立の幼保連携型認定こども園、私立の中学校、公・私立の高等学校通信制課程、公立の中等教育学校及び公立の特別支援学校の本務教員全員。
- 公立特別支援学校の本務教員全員。
- 公立専修学校及び各種学校の本務・兼務教員全員。
- 抽出された私立専修学校及び各種学校の本務・兼務教員全員。

(3) 教員異動調査

公立及び私立の小学校、中学校、高等学校、中等教育学校、特別支援学校、幼稚園、幼保連携型認定こども園において、令和3年4月1日から令和4年3月31日までに異動（採用・転入及び離職）した本務教員。

5 調査事項

(1) 学校調査

○性別、年齢別、職名別本務教員数

(2) 教員個人調査

○性別、年齢及び職名

○学歴、勤務年数

○教員免許状の種類

○週教科担任授業時数

○給料月額

(3) 教員異動調査

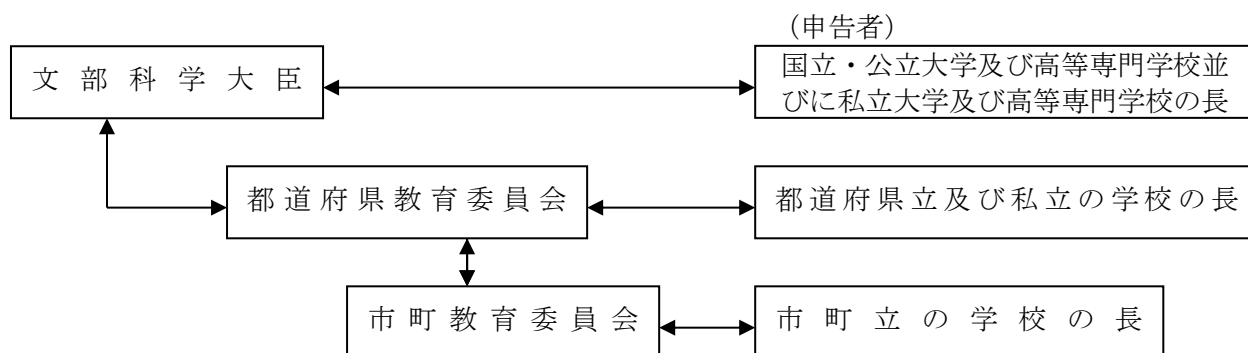
○採用・転入・離職の別

○性別、年齢及び職名

○学歴（採用・転入者のみ）

○採用・転入前の職業等又は離職の理由

6 調査の系統



7 本県における調査対象

区 分		学校調査	教員個人調査	教員異動調査	
幼稚園	公立	3	22	29	
	私立	92	38	132	
幼保連携型 認定こども園	公立	—	14	14	
	私立	—	17	17	
小学校	公立	256	39	298	
	私立	—	1	1	
中学校	公立	123	28	151	
	私立	—	8	8	
高等学校	全日制課程	公立	40	16	58
		私立	10	10	20
	通信制課程	公立	—	2	2
		私立	—	6	6
中等教育学校	公立	—	1	1	
特別支援学校	公立	—	13	13	
専修学校	公立	—	0	—	
	私立	—	22	—	
各種学校	私立	—	15	—	

※本校（園）、分校（園）はそれぞれ1校（園）で計上

■結果の概要

この報告書は、学校調査、教員個人調査及び教員異動調査についてとりまとめたものであり、文部科学大臣の公表により確定数となる。

1 学校調査・教員個人調査

(1) 本務教員数及び男女別構成

令和4年10月1日現在の本務教員数及び男女別構成は第1表のとおりである。男性教員に比べ、女性教員の占める割合が高いのは、公・私立幼稚園、公・私立幼保連携型認定こども園、公立小学校と公立特別支援学校であり、公立幼稚園 96.7%、公立幼保連携型認定こども園 94.3%、私立幼稚園 93.4%、私立幼保連携型認定こども園 91.2%、公立小学校 63.2%、公立特別支援学校 56.1%の順になっている。男性教員の占める割合が高いのは、公立中学校 54.9%、高等学校（公立 67.7%、私立 69.1%）、公立中等教育学校（65.0%）である。

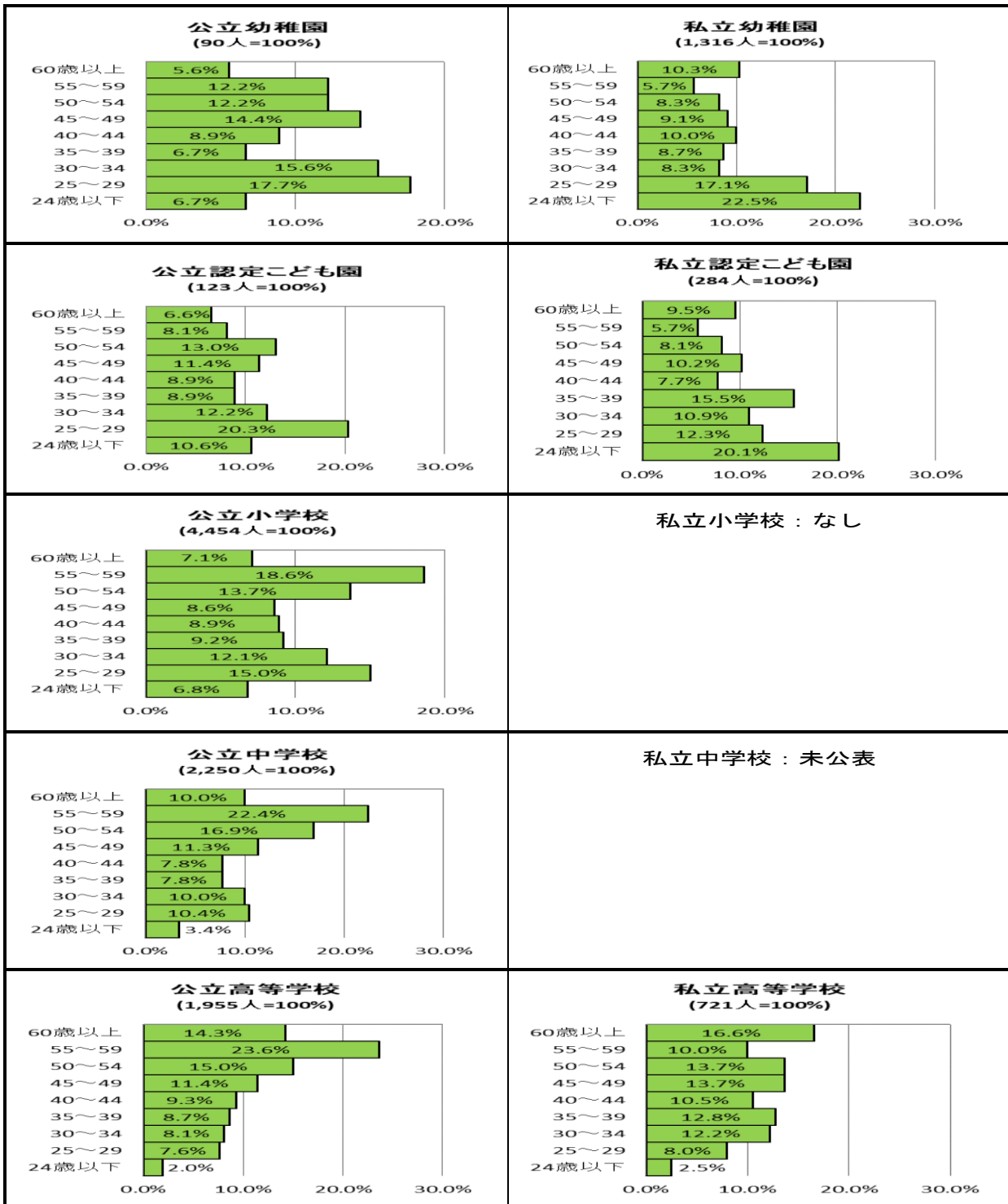
<第1表 本務教員数及び男女別構成>

区 分	本務教員数 人	男		女	
		人	%	人	%
【公立】					
幼稚園	90	3	3.3	87	96.7
幼保連携型認定こども園	123	7	5.7	116	94.3
小学校	4454	1,639	36.8	2,815	63.2
中学校	2,550	1,399	54.9	1,151	45.1
高等学校	1,955	1,324	67.7	631	32.3
中等教育学校	40	26	65.0	14	35.0
特別支援学校	851	374	43.9	477	56.1
【私立】					
幼稚園	1,316	87	6.6	1,229	93.4
幼保連携型認定こども園	284	25	8.8	259	91.2
中学校	—	—	—	—	—
高等学校	721	498	69.1	223	30.9

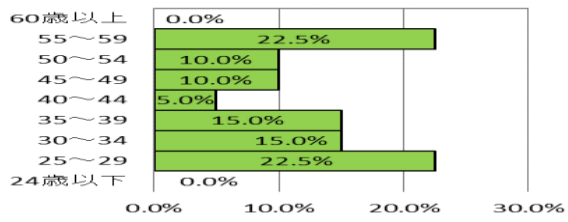
(2) 年齢構成

本務教員の年齢別構成を5歳区分の割合で見ると第1図のとおりである。

<第1図 本務教員の年齢別構成>

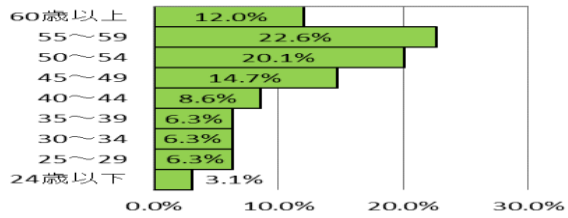


**公立中等教育学校
(40人=100%)**



私立中等教育学校：なし

**公立特別支援学校
(851人=100%)**



私立特別支援学校：なし

2 教員異動調査

この調査でいう「異動」とは、次のとおりである。

- 採用者・・・当該学校の本務教員として、高等学校以下の本務教員以外の職業等から採用された者（教育委員会事務局からの転入を含む）
- 転入者・・・高等学校以下の学校の本務教員から当該学校の本務教員として転入した者
- 離職者・・・当該学校の本務教員でなくなった者（教育委員会事務局への転出を含む）

令和3年4月1日から令和4年3月31日までの教員異動状況は第2表のとおりである。

<第2表 教員異動状況及び男女別構成>

区分	採用者					転入者					離職者				
	計	男		女		計	男		女		計	男		女	
	人	人	%	人	%	人	人	%	人	%	人	人	%	人	%
【公立】															
幼稚園	9	1	11.1	8	88.9	21	0	0.0	21	100.0	7	0	0.0	7	100.0
幼保連携型認定こども園	5	0	0.0	5	100.0	17	0	0.0	17	100.0	5	0	0.0	5	100.0
小学校	239	101	42.3	138	57.7	995	419	42.1	576	57.9	200	85	42.5	115	57.5
中学校	119	68	57.1	51	42.9	592	372	62.8	220	37.2	109	67	61.5	42	38.5
高等学校	83	58	69.9	25	30.1	255	173	67.8	82	32.2	77	58	75.3	19	24.7
中等教育学校	2	2	100.0	0	0	9	6	66.7	3	33.3	1	1	100.0	0	0.0
特別支援学校	40	16	40.0	24	60.0	138	66	47.8	72	52.2	39	23	59.0	16	41.0
【私立】															
幼稚園	114	1	0.9	113	99.1	11	1	9.1	10	90.9	141	6	4.3	135	95.7
幼保連携型認定こども園	31	0	0.0	31	100.0	1	0	0.0	1	100.0	34	2	5.9	32	94.1
中学校	-	-	-	-	-	-	-	-	-	-	-	-	-	-	-
高等学校	36	23	63.9	13	36.1	13	8	61.5	5	38.5	49	35	71.4	14	28.6

令和3年度 社会教育統計
(社会教育調査報告書)

調査の概要

1 調査の目的

社会教育行政に必要な社会教育に関する基本的事項を明らかにすることを目的とする。また、調査票情報の利用による成果について、山口県 HP で公開する。

2 調査の種類、範囲及び主な調査事項

調査の種類		調査の範囲	主な調査事項
社会教育調査	1 社会教育行政調査	①都道府県教育委員会及び市町村教育委員会（特別区教育委員会、教育事務組合、広域連合及び共同設置の教育委員会を含む。） ②地方公共団体（知事・市町村部局）が実施する関連事業 ③都道府県教育委員会が所管する生涯学習または社会教育の振興を目的として設置されている一般社団法人・一般財団法人、公益社団法人・公益財団法人	1 社会教育関係職員に関する事項 2 社会教育委員等に関する事項 3 社会教育関連事業の実施状況
	2 公民館調査	①社会教育法第 21 条の規定に基づき設置された公民館 ②社会教育法第 42 条に規定する公民館類似施設のうち、市町村が設置した施設で市町村教育委員会が所管するもの	1 職員に関する事項 2 施設の状況 3 設備の状況 4 事業実施状況 5 利用状況
	3 図書館調査	①図書館法第 2 条に規定する図書館 ②図書館法第 29 条に規定する図書館同種施設のうち、地方公共団体が設置したもの	
	4 博物館調査	①博物館法第 2 条に規定する博物館 ②博物館法第 29 条に規定する博物館に相当する施設 ③博物館と同種の事業を行い、博物館法第 29 条に規定する博物館に相当する施設と同等以上の規模の施設	
	5 青少年教育施設調査	青少年のために団体宿泊訓練又は各種の研修を行い、併せてその施設を青少年の利用に供する目的で、地方公共団体又は独立行政法人が設置した社会教育施設	
	6 女性教育施設調査	女性又は女性教育指導者のために各種の研修又は情報提供等を行い、併せてその施設を女性の利用に供する目的で、地方公共団体、独立行政法人又は一般社団法人・一般財団法人、公益社団法人・公益財団法人が設置した社会教育施設	
	7 体育施設調査	一般の利用に供する目的で、地方公共団体、独立行政法人又は民間が設置した体育館、水泳プール及び運動場等のスポーツ施設	
	8 劇場、音楽堂等調査	地方公共団体、独立行政法人又は民間が設置する劇場、音楽堂等（劇場、音楽堂、文化会館、市民会館、文化センター等）で座席数 300 以上のホールを有するもの	
	9 生涯学習センター調査	地域における生涯学習を推進するための中心機関として地方公共団体が設置した施設	

3 その他注意事項

この調査は、令和 3 年 10 月 1 日現在で調査する。ただし、事業実施状況及び利用状況等については、令和 2 年度間（令和 2 年 4 月 1 日から令和 3 年 3 月 31 日までの 1 年間）とする。

4 利用上の注意

本報告書に収録された数値は、本県が独自に集計したものであり、文部科学省が公表する数値をもって確定値とする。

「-」 計数がない場合

「…」 計数出現があり得ない場合または調査対象とならなかった場合

結果の概要

1 施設数（表1、2）

令和3年10月1日現在、県内の社会教育関係施設の総数は、1,184施設となり、各施設のうち最も多いのは、社会体育施設の656施設で、次いで公民館180施設、民間体育施設135施設の順となっている。

設置者別の内訳としては、県立71施設、市町立946施設、その他167施設となっている。

2 職員数（表3）

県・市町教育委員会（社会教育関係）及び社会教育関係施設の職員は、総数で6,652人となり、各施設のうち最も多いのは、社会体育施設の2,176人で、次いで民間体育施設1,750人、図書館594人の順となっている。

また、内訳としては、専任1,631人、兼任1,126人、非常勤2,102人、指定管理者1,793人となっている。

3 社会教育行政調査の状況

(1) 教育委員会事務教育委員会事務局の社会教育関係職員数（表4）

県・市町教育委員会の事務局において社会教育に関する行政を担当している職員数は364人で、内訳としては、専任212人、兼任66人、非常勤86人となっている。

(2) 社会教育委員数・社会教育関係指導員数（表5）

県・市町教育委員会に置かれた社会教育委員は283人、社会教育関係指導員数は898人となっている。

(3) 教育委員会における社会教育事業の実施状況（表6、表7）

令和2年度間に県・市町教育委員会が実施した社会教育事業の状況をみると、諸集会（希望者がそのつど任意に参加する学習形態で行われた集会）の実施件数は、主催1,082件、共催63件となっている。

また、学級・講座（一定期間にわたって組織的・継続的に行われる学習形態）の実施件数は1,756件で、学習内容別にみると、最も多いのは「家庭教育・家庭生活」の692件、次いで「市民意識・社会連帯意識」242件、「趣味・けいこごと」の235件の順となっている。受講者数は77,334人となっている。

(4) 県・市町首長部局における社会教育事業の実施状況（表8）

令和2年度間に県・市町首長部局が実施した社会教育事業の状況をみると、諸集会の実施件数は、主催1,273件、共催289件となっている。

また、学級・講座の実施件数は2,766件で、学習内容別にみると、最も多いのは「市民意識・社会連帯意識」876件、次いで「家庭教育・家庭生活」の816件、「趣味・けいこごと」362件の順となっている。受講者数は103,516人となっている。

4 公民館調査の状況

(1) 設置状況、職員数（表9）

県内の公民館（公民館類似施設を含む）数は180館で、うち分館24館、公民館類似施設20館となっている。職員数は565人で、うち公民館主事187人となっている。

(2) 事業実施状況、利用状況（表10）

令和2年度間の事業実施状況をみると、諸集会の実施件数は1,287件で、参加者数34,292人となっている。学級・講座の実施件数は、1,472件で学習内容別にみると、最も多いのは「趣味・けいこ

ごと」の410件、次いで「家庭教育・家庭生活」258件、「体育・レクリエーション」155件の順となっている。受講者数は総数で124,830人となっている。

また、令和2年度間の利用状況をみると団体利用は、51,738団体、926,671人、個人利用は70,977人となっている。

5 図書館調査の状況

(1) 設置状況、職員数（表11）

県内の図書館数は55館で、うち分館25館となっている。職員は594人で、うち司書278人、司書補8人となっている。

(2) 資料の状況、図書の貸出業務の実施状況（表12）

資料の状況をみると図書の総冊数は、6,540,708冊で、うち児童用図書は1,654,105冊となっている。

また、令和2年度間の図書の貸出業務の実施状況をみると、帯出者数は総数で1,830,376人、貸出冊数は7,243,665冊となっている。

6 博物館調査の状況

(1) 設置状況（表13）

県内の博物館数は24施設で、うち博物館相当施設7施設となっている。

種類別にみると、総合博物館3施設、科学博物館2施設、歴史博物館8施設、美術博物館が8施設、動物園2施設、水族館1施設となっている。

また、県内の博物館類似施設数は77施設で、種類別にみると、総合博物館5施設、科学博物館6施設、歴史博物館61施設、美術館3施設、植物園1施設、水族館1施設となっている。

(2) 職員数（表14、15）

博物館職員数は317人で、うち学芸員72人、学芸員補14人となっている。

また、博物館類似施設職員数は393人で、うち学芸員55人、学芸員補2人となっている。

(3) 資料の状況、利用状況（表16、17）

資料の状況をみると博物館の人文資料総数は488,753点で、種類別で最も多いのは考古資料で167,358点となっている。自然科学資料総数は601,467点で、種類別で最も多いのは動物資料で265,683点となっている。

博物館類似施設の人文資料総数は858,111点で、内訳をみると最も多いのは民俗資料の137,826点となっている。自然科学資料総数は383,227点で、内訳をみると最も多いのは地学資料の206,460点となっている。

また、令和2年度間の利用状況をみると入館者総数は博物館1,039,660人、博物館類似施設543,653人となっている。

7 青少年教育施設調査の状況

(1) 設置状況（表18）

県内の青少年教育施設数は12施設で、設置者別にみると、県立4施設、市立6施設、町立1施設、独立行政法人1施設となっている。

(2) 職員数（表19）

青少年教育施設職員の総数は93人で、うち指導系職員48人となっている。

(3) 利用状況、事業実施状況（表20、21）

令和2年度間の利用状況をみると、「日帰り」での団体利用は2,010団体、28,968人となり、個人利用は1,142人となっている。「宿泊」での団体利用は437団体、11,019人となり、個人利用

は 602 人となっている。

また、令和 2 年度間の事業実施状況をみると、「日帰り」では、「体育・レクリエーション行事」の実施件数が最も多く 155 件、次いで、「学級・講座」89 件、「講演会・講習会・実習会」27 件の順となっており、「宿泊」では、「体育・レクリエーション行事」の実施件数が最も多く 24 件、次いで「指導者研修」12 件、「学級・講座」8 件の順となっている。

8 女性教育施設調査の状況

(1) 設置状況、職員数（表 2 2）

県内の女性教育施設は 6 施設で、職員数は 25 人となっている。

(2) 利用状況、事業実施状況（表 2 3）

令和 2 年度間の利用状況をみると団体利用は 708 団体、19,488 人であり、個人利用は 9,282 人となっている。

また、令和 2 年度間の事業実施状況をみると学級・講座の実施件数は 431 件、相談事業は 898 件となっている。

9 体育施設調査の状況

(1) 設置状況（表 2 4）

県内の体育施設は 791 施設で、そのうち公立（社会体育施設）は 656 施設、公立以外（民間体育施設）は 135 施設となっている。

種類別にみると、「多目的運動広場」が最も多く 165 施設、次いで「体育館」123 施設、「庭球場（屋外）」78 施設の順となっている。

10 劇場、音楽堂等調査の状況

(1) 施設の状況、事業実施状況（表 2 5）

県内の劇場、音楽堂等のホール数は、専用 46 ホール、共用 5 ホールとなっている。

また、令和 2 年度間の事業実施状況（実施件数）をみるとホールで実施された「舞台芸術・芸能公演」は 118 件、「講演会・講習会、映写会等」は 298 件となり、ホール以外で実施された「学級・講座」は 48 件、「展覧会」は 30 件、「講演会、講習会、実習会等」は 46 件となっている。

11 生涯学習センター調査の状況

(1) 設置状況、職員数（表 2 6）

県内の生涯学習センター数は 3 施設で、職員数は 16 人となっている。

(2) 事業実施状況（表 2 7）

令和 2 年度間の事業実施状況をみると学習相談件数は 35 件、学級・講座の実施件数は 40 件で、学習内容別にみると、最も多いのは「趣味・けいこごと」で 11 件となっている。

表1 種類別施設数 (所在地別)

区 分	計	公民館 (類似施設を含む)	図書館	博物館	博 物 館 類似施設	青少年教育 施設	女性教育 施設	社会体育 施設	民間体育 施設	劇場、音楽 堂等	生涯学習 センター
計	1,184	180	55	24	77	12	6	656	135	36	3
下 関 市	213	37	6	6	16	2	1	112	28	3	2
宇 部 市	56	-	2	2	2	-	2	30	16	2	-
山 口 市	118	-	7	3	10	3	1	68	19	7	-
萩 市	80	16	3	4	4	-	-	51	-	2	-
防 府 市	59	16	1	2	3	-	1	24	10	2	-
下 松 市	36	10	1	-	1	-	-	17	6	1	-
岩 国 市	130	16	8	3	8	1	-	74	14	6	-
光 市	38	-	2	-	3	1	-	25	5	1	1
長 門 市	84	12	2	-	7	1	-	54	6	2	-
柳 井 市	38	10	2	-	4	-	-	16	5	1	-
美 祢 市	85	13	3	2	4	1	-	59	2	1	-
周 南 市	77	1	6	2	3	1	1	46	14	3	-
山 陽 小 野 田 市	57	13	4	-	1	1	-	28	8	2	-
周 防 大 島 町	38	7	4	-	6	1	-	19	-	1	-
和 木 町	15	3	1	-	1	-	-	8	1	1	-
上 関 町	17	13	1	-	-	-	-	3	-	-	-
田 布 施 町	20	10	1	-	1	-	-	8	-	-	-
平 生 町	11	-	1	-	3	-	-	6	1	-	-
阿 武 町	12	3	-	-	-	-	-	8	-	1	-

表2 種類別施設数 (設置者別)

区 分	計	公民館 (類似施設を含む)	図書館	博物館	博 物 館 類似施設	青少年教育 施設	女性教育 施設	社会体育 施設	民間体育 施設	劇場、音楽 堂等	生涯学習 センター
計	1,184	180	55	24	77	12	6	656	135	36	3
県	71	...	1	3	2	4	-	59	...	2	-
市 町	946	180	54	13	58	7	1	597	...	33	3
そ の 他	167	-	-	8	17	1	5	...	135	1	...

表3 施設等別職員数

区 分	計	県・市町 教育委員会 (社会教育関係)	公民館 (類似施設を含む)	図書館	博物館	博物館 類似施設	青少年教育 施設	女性教育 施設	社会体育 施設	民間体育 施設	劇場、音楽 堂等	生涯学習 センター
計	6,652	364	565	594	317	393	93	25	2,176	1,750	359	16
専任	1,631	212	57	118	160	35	14	3	39	975	18	-
兼任	1,126	66	206	35	17	96	6	-	545	111	43	1
非常勤	2,102	86	294	390	97	192	27	4	284	664	49	15
指定管理者	1,793	…	8	51	43	70	46	18	1,308	-	249	-

表4 県・市町教育委員会事務局の社会教育関係職員数

区 分	計	専 任							兼 任							非 常 勤						
		計	課 長	うち 社会 教育 主事	社会 教育 主事	社会 教育 主事 補	派遣 社会 教育 主事	その 他の 職員	計	課 長	うち 社会 教育 主事	社会 教育 主事	社会 教育 主事 補	派遣 社会 教育 主事	その 他の 職員	計	課 長	うち 社会 教育 主事	社会 教育 主事	社会 教育 主事 補	派遣 社会 教育 主事	その 他の 職員
計	364	212	23	5	12	1	47	124	66	13	3	2	-	...	48	86	-	-	...	86
山 口 県	49	47	2	-	6	-	25	14	-	-	-	-	-	...	-	2	-	-	...	2
下 関 市	23	4	2	-	-	-	2	10	12	3	1	1	-	...	7	7	-	-	...	7
宇 部 市	23	10	2	-	-	-	1	7	4	1	-	-	-	...	3	9	-	-	...	9
山 口 市	13	8	1	-	1	-	2	4	1	-	-	-	-	...	1	4	-	-	...	4
萩 市	9	1	-	-	-	-	1	-	8	2	-	-	-	...	6	-	-	-	...	-
防 府 市	32	15	2	2	-	-	2	9	9	1	-	-	-	...	8	8	-	-	...	8
下 松 市	13	8	1	-	-	1	-	6	-	-	-	-	-	...	-	5	-	-	...	5
岩 国 市	40	17	2	-	-	-	2	13	23	4	-	-	-	...	19	-	-	-	...	10
光 市	19	15	2	-	1	-	1	11	-	-	-	-	-	...	-	4	-	-	...	4
長 門 市	9	7	1	2	-	-	1	3	-	-	-	-	-	...	-	2	-	-	...	2
柳 井 市	11	11	1	1	-	-	1	8	-	-	-	-	-	...	-	-	-	-	...	-
美 祢 市	24	8	1	-	-	-	1	6	-	-	-	-	-	...	-	16	-	-	...	16
周 南 市	17	11	1	-	-	-	1	9	-	-	-	-	-	...	-	6	-	-	...	6
山 陽 小 野 田 市	10	10	1	-	-	-	1	8	-	-	-	-	-	...	-	-	-	-	...	-
周 防 大 島 町	22	11	1	-	-	-	1	9	-	-	-	-	-	...	-	11	-	-	...	11
和 木 町	6	2	-	-	1	-	1	-	4	1	1	-	-	...	2	-	-	-	...	-
上 関 町	8	6	-	-	-	-	1	5	2	1	1	-	-	...	-	-	-	-	...	-
田 布 施 町	25	14	2	-	2	-	1	9	-	-	-	-	-	...	-	11	-	-	...	11
平 生 町	9	6	1	-	1	-	1	3	2	-	-	-	-	...	2	1	-	-	...	1
阿 武 町	2	1	-	-	-	-	1	-	1	-	-	1	-	...	-	-	-	-	...	-

表5 社会教育委員数・
社会教育関係指導員数

区 分	社会教育委員数	社会教育関係指導員数
計	283	898
山 口 県	15	-
下 関 市	23	4
宇 部 市	12	206
山 口 市	15	274
萩 市	15	58
防 府 市	17	21
下 松 市	16	-
岩 国 市	15	67
光 市	12	23
長 門 市	14	42
柳 井 市	16	22
美 祢 市	16	43
周 南 市	14	26
山陽小野田市	14	25
周防大島町	11	19
和 木 町	13	23
上 関 町	12	9
田 布 施 町	11	12
平 生 町	12	8
阿 武 町	10	16

表6 教育委員会における社会教育事業の実施状況

(令和2年度間)

区 分	社会教育委員の会議開催回数	諸 集 会				指 導 者 研 修					
		主 催		共 催		行政職員（社会教育主事等）を対象とするもの		施設職員（公民館主事等）を対象とするもの		有志指導者（民間団体等の指導者）を対象とするもの	
		実施件数	参加者数	実施件数	参加者数	実施件数	参加者数	実施件数	参加者数	実施件数	参加者数
計	42	1,082	24,334	63	7,351	26	1,529	16	210	38	1,274
山 口 県	2	21	1,395	2	67	12	469	-	-	5	207
下 関 市	1	5	29	-	-	-	-	12	140	1	23
宇 部 市	-	12	417	-	-	-	-	-	-	-	-
山 口 市	6	370	9,266	4	68	-	-	-	-	2	50
萩 市	2	544	8,630	-	-	-	-	1	25	6	70
防 府 市	3	3	488	3	560	-	-	-	-	-	-
下 松 市	1	29	1,084	4	390	-	-	-	-	1	83
岩 国 市	3	5	648	2	171	-	-	2	35	2	64
光 市	2	-	-	-	-	-	-	-	-	-	-
長 門 市	2	2	254	-	-	-	-	1	10	-	-
柳 井 市	1	-	-	-	-	-	-	-	-	-	-
美 祢 市	2	7	554	4	98	-	-	-	-	-	-
周 南 市	1	19	348	34	4,228	11	1,016	-	-	17	742
山陽小野田市	3	-	-	-	-	-	-	-	-	-	-
周防大島町	2	-	-	1	68	-	-	-	-	-	-
和 木 町	3	57	166	1	90	-	-	-	-	-	-
上 関 町	3	-	-	-	-	3	44	-	-	4	35
田 布 施 町	1	2	242	-	-	-	-	-	-	-	-
平 生 町	1	-	-	-	-	-	-	-	-	-	-
阿 武 町	3	6	813	8	1,611	-	-	-	-	-	-

表7 県・市町教育委員会における社会教育学級・講座の開設状況

(令和2年度間)

区 分	学級講座数									学生数・ 受講者数
	計	学習内容別								
		教養の向上	うち趣味・ けいこごと	体育 レクリエーション	家庭教育 家庭生活	職業知識 技術の向上	市民意識 社会連帯意識	指導者養成	その他	
計	1,756	345	235	183	692	4	242	54	1	77,334
山 口 県	11	3	-	-	-	-	-	8	-	1,456
下 関 市	177	15	11	1	142	-	8	-	-	7,986
宇 部 市	37	5	-	-	30	-	2	-	-	1,204
山 口 市	29	8	3	1	14	-	3	-	-	1,012
萩 市	634	122	90	69	163	-	160	30	-	17,260
防 府 市	33	5	5	-	21	-	2	-	-	4,822
下 松 市	14	-	-	-	11	-	3	-	-	2,902
岩 国 市	357	114	85	47	76	4	28	2	1	17,108
光 市	17	3	3	1	2	-	8	-	-	1,450
長 門 市	196	-	-	-	180	-	3	13	-	4,660
柳 井 市	1	1	-	-	-	-	-	-	-	58
美 祢 市	11	4	-	-	-	-	6	1	-	1,304
周 南 市	91	39	26	3	21	-	2	-	-	2,568
山陽小野田市	3	-	-	-	1	-	2	-	-	2,982
周防大島町	23	7	6	-	6	-	4	-	-	794
和 木 町	61	4	3	45	9	-	-	-	-	540
上 関 町	22	12	3	7	-	-	-	-	-	522
田 布 施 町	9	-	-	-	9	-	-	-	-	6,382
平 生 町	7	-	-	-	6	-	1	-	-	474
阿 武 町	23	3	-	9	1	-	10	-	-	1,850

表8 県知事部局・市町首長部局における諸集会・指導者研修事業の実施、学級・講座の開設状況

(令和2年度間)

区 分	諸 集 会				指導者研修事業		学級・講座										学生数・ 受講者数	
	主催		共催		実施 件数	参加 者数	学級・講座数											
	実施 件数	参加 者数	実施 件数	参加 者数			計	学習内容別										
								教養の 向上	うち趣 味・けい こごと	体育レク レーション	家庭教 育家庭 生活	職業知 識技術 の向上	市民意 識社会 連帯意 識	指導者 養成	その他			
計	1,273	31,056	289	8,287	175	4,820	2,766	445	362	253	816	12	876	1	1	103,516		
山 口 県	492	7,515	65	1,985	34	1,584	62	-	-	-	-	6	55	1	-	3,068		
下 関 市	26	753	8	675	3	109	232	23	-	5	23	-	181	-	-	19,522		
宇 部 市	148	1,624	-	-	7	172	150	1	-	-	10	-	139	-	-	2,720		
山 口 市	216	9,007	86	1,090	29	957	1,243	316	307	185	400	1	34	-	-	22,566		
萩 市	267	8,828	-	-	4	98	267	43	-	-	60	-	164	-	-	17,656		
防 府 市	75	1,047	76	2,852	30	595	102	23	19	-	12	-	48	-	-	4,776		
下 松 市	1	158	-	-	2	106	71	16	16	7	32	-	-	-	-	1,232		
岩 国 市	17	598	43	1,088	37	583	107	1	1	-	77	3	24	-	1	3,980		
光 市	-	-	-	-	6	268	71	-	-	-	71	-	-	-	-	2,100		
長 門 市	7	324	-	-	5	101	15	-	-	8	7	-	-	-	-	538		
柳 井 市	-	-	-	-	-	-	-	-	-	-	-	-	-	-	-	-		
美 祢 市	3	123	3	126	3	177	3	3	-	-	-	-	-	-	-	252		
周 南 市	15	660	5	303	-	-	317	19	19	47	5	2	225	-	-	17,818		
山陽小野市	-	-	-	-	-	-	13	-	-	1	11	-	1	-	-	5,372		
周防大島町	-	-	-	-	-	-	-	-	-	-	-	-	-	-	-	-		
和 木 町	-	-	1	90	-	-	1	-	-	-	1	-	-	-	-	180		
上 関 町	4	91	-	-	15	70	89	-	-	-	89	-	-	-	-	1,492		
田 布 施 町	-	-	-	-	-	-	23	-	-	-	18	-	5	-	-	244		
平 生 町	-	-	2	78	-	-	-	-	-	-	-	-	-	-	-	-		
阿 武 町	2	328	-	-	-	-	-	-	-	-	-	-	-	-	-	-		

表9 公民館（類似施設を含む）の設置状況、職員数（設置者別）

区 分	公民館数			職員数															
	総数	うち 分館	うち 類似 施設	計	館長又は分館長					公民館主事					その他職員				
					計	専任	兼任	非常勤	指定管 理者	計	専任	兼任	非常勤	指定管 理者	計	専任	兼任	非常勤	指定管 理者
計	180	24	20	565	175	21	88	63	3	187	26	52	106	3	203	10	66	125	2
下 関 市	37	1	3	144	36	-	12	24	-	70	-	10	60	-	38	-	17	20	1
宇 部 市	-	-	-	-	-	-	-	-	-	-	-	-	-	-	-	-	-	-	-
山 口 市	-	-	-	-	-	-	-	-	-	-	-	-	-	-	-	-	-	-	-
萩 市	16	-	8	52	14	2	4	8	-	8	2	6	-	-	30	-	16	14	-
防 府 市	16	-	1	63	15	-	4	11	-	26	-	3	23	-	22	-	5	17	-
下 松 市	10	-	-	33	10	3	5	1	1	9	2	4	3	-	14	-	2	12	-
岩 国 市	16	8	-	53	15	2	13	-	-	15	3	5	7	-	23	1	10	12	-
光 市	-	-	-	-	-	-	-	-	-	-	-	-	-	-	-	-	-	-	-
長 門 市	12	1	3	38	12	-	-	10	2	14	6	5	-	3	12	-	-	11	1
柳 井 市	10	-	-	29	10	-	10	-	-	7	-	6	1	-	12	-	5	7	-
美 祿 市	13	-	-	29	13	2	11	-	-	12	4	8	-	-	4	-	1	3	-
周 南 市	1	-	1	5	1	-	1	-	-	1	1	-	-	-	3	-	2	1	-
山陽小野田市	13	-	1	29	13	10	3	-	-	11	7	2	2	-	5	1	1	3	-
周防大島町	7	1	1	29	7	1	2	4	-	-	-	-	-	-	22	8	-	14	-
和 木 町	3	2	-	11	3	1	2	-	-	-	-	-	-	-	8	-	-	8	-
上 関 町	13	8	1	19	13	-	13	-	-	1	1	-	-	-	5	-	2	3	-
田 布 施 町	10	3	1	25	10	-	5	5	-	10	-	-	10	-	5	-	5	-	-
平 生 町	-	-	-	-	-	-	-	-	-	-	-	-	-	-	-	-	-	-	-
阿 武 町	3	-	-	6	3	-	3	-	-	3	-	3	-	-	-	-	-	-	-

表10 公民館（類似施設含む）における学級・講座の開設状況、諸集会の実施状況、利用状況（設置者別）

（令和2年度間）

区分	学級・講座										諸集会					利用状況			
	学級・講座数										実施件数					団体利用		個人利用	
	計	学習内容別									学生数・ 受講者数	計	講演会・ 講習会・ 実習会	体育 事業	文化 事業	参加者数	団体数	利用者数	利用者数
		教養の 向上	うち趣 味・けい こごと	体育レ ク リ エ ー シ ョ ン	家庭教 育家庭 生活	職業知 識技術 の向上	市民意 識社会 連帯意 識	指導者 養成	その他	計									
計	1,472	508	410	155	258	6	123	2	10	124,830	1,287	787	254	246	34,292	51,738	926,671	70,977	
下関市	178	58	48	18	43	2	8	-	1	6,766	139	111	12	16	2,851	26,608	289,009	6,523	
宇部市	-	-	-	-	-	-	-	-	-	-	-	-	-	-	-	-	-	-	
山口市	-	-	-	-	-	-	-	-	-	-	-	-	-	-	-	-	-	-	
萩市	84	26	21	15	14	1	7	-	-	11,322	186	128	39	19	3,649	2,745	41,864	1,738	
防府市	404	135	110	30	77	1	47	-	4	15,324	3	3	-	-	109	521	69,638	-	
下松市	120	43	41	16	13	-	7	-	-	13,600	38	22	11	5	2,097	2,857	218,489	5,372	
岩国市	180	58	52	18	30	1	17	1	3	26,782	442	293	39	110	6,320	1,716	37,068	12,887	
光市	-	-	-	-	-	-	-	-	-	-	-	-	-	-	-	-	-	-	
長門市	43	12	8	8	9	1	4	1	-	4,360	43	30	2	11	2,722	3,979	49,473	25,456	
柳井市	54	18	13	4	10	-	9	-	-	3,522	172	62	106	4	1,899	2,944	28,252	1,476	
美祢市	47	15	10	7	7	-	7	-	1	5,468	95	24	21	50	6,097	1,984	36,755	1,304	
周南市	-	-	-	-	-	-	-	-	-	-	-	-	-	-	-	464	4,040	17	
山陽小野田市	166	64	41	21	30	-	10	-	-	12,828	134	101	8	25	6,401	3,680	85,509	15,395	
周防大島町	83	34	30	5	13	-	1	-	-	3,946	5	2	-	3	740	196	9,174	48	
和木町	78	38	33	4	3	-	-	-	-	16,638	2	2	-	-	46	1,731	13,507	627	
上関町	8	3	2	1	1	-	1	-	-	1,042	-	-	-	-	-	791	9,245	40	
田布施町	10	4	1	-	3	-	1	-	1	880	1	1	-	-	47	1,501	31,968	94	
平生町	-	-	-	-	-	-	-	-	-	-	-	-	-	-	-	-	-	-	
阿武町	17	-	-	8	5	-	4	-	-	2,352	27	8	16	3	1,314	21	2,680	-	

表 1 1 図書館の設置状況、職員数（設置者別）

区 分	図書館数		職員数																				
	総数	うち分館	計	館長又は分館長					司書					司書補					その他職員				
				計	専任	兼任	非常勤	指定管理者	計	専任	兼任	非常勤	指定管理者	計	専任	兼任	非常勤	指定管理者	計	専任	兼任	非常勤	指定管理者
計	55	25	594	55	26	22	5	2	278	45	1	204	28	8	-	-	8	-	253	47	12	173	21
山 口 県	1	-	29	1	1	-	-	-	21	11	-	10	-	-	-	-	-	-	7	6	-	1	-
下 関 市	6	5	86	6	1	3	2	-	51	2	-	49	-	-	-	-	-	-	29	2	1	26	-
宇 部 市	2	-	39	2	1	1	-	-	20	-	-	20	-	2	-	-	2	-	15	6	3	6	-
山 口 市	6	5	90	6	6	-	-	-	43	5	-	38	-	-	-	-	-	-	41	5	-	36	-
萩 市	3	-	30	3	1	2	-	-	20	3	-	17	-	-	-	-	-	-	7	1	-	6	-
防 府 市	1	-	23	1	-	-	-	1	15	-	-	-	15	-	-	-	-	-	7	-	-	-	7
下 松 市	1	-	17	1	1	-	-	-	14	4	-	10	-	-	-	-	-	-	2	-	-	2	-
岩 国 市	8	7	65	8	7	1	-	-	17	7	-	10	-	-	-	-	-	-	40	2	1	37	-
光 市	2	1	19	2	2	-	-	-	6	2	-	4	-	-	-	-	-	-	11	4	-	7	-
長 門 市	2	1	18	2	-	-	2	-	9	1	-	8	-	-	-	-	-	-	7	1	2	4	-
柳 井 市	2	1	15	2	1	1	-	-	2	1	-	1	-	4	-	-	4	-	7	2	2	3	-
美 祢 市	3	-	10	3	1	2	-	-	1	1	-	-	-	-	-	-	-	-	6	5	1	-	-
周 南 市	6	3	73	6	3	2	-	1	34	4	-	17	13	-	-	-	-	-	33	7	1	11	14
山陽小野田市	4	2	30	4	1	3	-	-	15	2	1	12	-	-	-	-	-	-	11	4	-	7	-
周防大島町	4	-	20	4	-	4	-	-	6	1	-	5	-	2	-	-	2	-	8	-	-	8	-
和 木 町	1	-	8	1	-	1	-	-	-	-	-	-	-	-	-	-	-	-	7	-	-	7	-
上 関 町	1	-	5	1	-	-	1	-	-	-	-	-	-	-	-	-	-	-	4	-	-	4	-
田 布 施 町	1	-	7	1	-	1	-	-	3	1	-	2	-	-	-	-	-	-	3	-	-	3	-
平 生 町	1	-	10	1	-	1	-	-	1	-	-	1	-	-	-	-	-	-	8	2	1	5	-
阿 武 町	-	-	-	-	-	-	-	-	-	-	-	-	-	-	-	-	-	-	-	-	-	-	-

表 1 2 図書館の資料の状況、図書の貸出業務、その他事業の実施状況（設置者別）

区 分	資料の状況								図書の貸出業務（令和2年度間）			その他の事業実施状況（令和2年度間）				
	図書の 総冊数	洋書 (総冊数の再掲)	児童用図書 (総冊数の再掲)	開架式図書 (総冊数の再掲)	雑誌の 保有数 (種)	視聴覚資 料の保有 数	録音図書 等の保有 数	電子書籍 のタイト ル数	登録者 (件) 数	帯出者数	貸出冊数	読書会・ 研究会		鑑賞会・ 映写会		資料 展示会
												実施 件数	参加 者数	実施 件数	参加 者数	実施 件数
計	6,540,708	28,060	1,654,105	2,884,694	14,902	112,081	39,460	33,305	636,318	1,830,376	7,243,665	278	3,788	211	3,732	959
山 口 県	794,917	3,930	91,179	160,763	3,251	2,548	6,443	4,030	102,520	42,883	200,838	26	790	-	-	98
下 関 市	734,725	2,272	207,249	449,923	390	6,385	3,974	-	119,689	225,930	979,047	-	-	-	-	-
宇 部 市	411,604	1,939	113,778	211,604	195	6,262	5,727	12,940	108,703	214,878	936,198	39	341	41	401	3
山 口 市	748,485	1,603	190,213	538,158	706	20,552	5,094	-	7,792	271,323	1,217,268	102	1,541	118	2,627	137
萩 市	309,055	963	62,582	195,184	295	11,926	1,738	3,442	6,185	85,117	206,605	11	107	1	18	136
防 府 市	506,004	3,307	109,727	197,753	8,469	8,469	1,742	72	1,046	118,979	456,690	-	-	6	98	73
下 松 市	233,889	667	63,480	143,291	89	3,514	1,627	8,580	10,097	112,853	518,259	2	42	-	-	22
岩 国 市	612,385	2,285	187,330	-	491	9,008	3,858	1,241	57,500	255,537	888,567	31	257	-	-	344
光 市	199,761	832	49,678	70,238	95	2,995	-	3,000	627	46,202	213,180	-	-	-	-	-
長 門 市	190,817	68	65,901	92,689	154	5,990	2,413	-	375	37,984	144,492	10	64	21	106	10
柳 井 市	110,336	275	32,393	72,298	58	1,037	326	-	24,641	18,774	94,174	-	-	-	-	6
美 祢 市	186,557	-	49,644	-	70	651	-	-	4,963	16,364	67,792	2	8	-	-	-
周 南 市	707,750	3,694	179,900	318,024	217	12,470	2,655	-	101,602	257,099	803,093	32	409	10	183	37
山陽小野田市	334,513	396	92,727	124,261	204	10,698	2,040	-	47,575	64,195	270,899	3	116	14	299	92
周防大島町	205,380	-	65,061	131,150	85	2,081	1,183	-	7,232	12,173	58,841	10	56	-	-	1
和 木 町	74,026	4,839	30,678	49,596	61	5,724	313	-	11,531	16,224	59,149	-	-	-	-	-
上 関 町	12,099	-	3,816	11,151	25	-	62	-	687	1,208	4,133	-	-	-	-	-
田 布 施 町	93,795	990	28,255	48,233	30	890	179	-	15,566	21,121	69,249	10	57	-	-	-
平 生 町	74,610	-	30,514	70,378	17	881	86	-	7,987	11,532	55,191	-	-	-	-	-
阿 武 町	-	-	-	-	-	-	-	-	-	-	-	-	-	-	-	-

表 1 3 種類別博物館数・博物館類似施設数（所在地別）

区 分	博物館数											博物館類似施設数										
	総数	種類別										総数	種類別									
		うち博 物館相 当施設	総合 博物館	科学 博物館	歴史 博物館	美術 博物館	野外 博物館	動物園	植物園	動植物 園	水族館		総合 博物館	科学 博物館	歴史 博物館	美術 博物館	野外 博物館	動物園	植物園	動植物 園	水族館	
計	24	7	3	2	8	8	-	2	-	-	1	77	5	6	61	3	-	-	1	-	1	
下 関 市	6	2	-	-	4	1	-	-	-	-	1	16	2	2	12	-	-	-	-	-	-	
宇 部 市	2	1	1	-	1	-	-	-	-	-	-	2	-	-	1	1	-	-	-	-	-	
山 口 市	3	1	1	-	-	2	-	-	-	-	-	10	2	-	8	-	-	-	-	-	-	
萩 市	4	1	1	-	-	3	-	-	-	-	-	4	-	-	4	-	-	-	-	-	-	
防 府 市	2	-	-	1	1	-	-	-	-	-	-	3	-	-	3	-	-	-	-	-	-	
下 松 市	-	-	-	-	-	-	-	-	-	-	-	1	-	-	1	-	-	-	-	-	-	
岩 国 市	3	-	-	-	2	1	-	-	-	-	-	8	-	2	6	-	-	-	-	-	-	
光 市	-	-	-	-	-	-	-	-	-	-	-	3	-	-	3	-	-	-	-	-	-	
長 門 市	-	-	-	-	-	-	-	-	-	-	-	7	-	-	5	1	-	-	1	-	-	
柳 井 市	-	-	-	-	-	-	-	-	-	-	-	4	-	-	4	-	-	-	-	-	-	
美 祢 市	2	1	-	1	-	-	-	1	-	-	-	4	1	2	1	-	-	-	-	-	-	
周 南 市	2	1	-	-	-	1	-	1	-	-	-	3	-	-	2	1	-	-	-	-	-	
山陽小野田市	-	-	-	-	-	-	-	-	-	-	-	1	-	-	1	-	-	-	-	-	-	
周防大島町	-	-	-	-	-	-	-	-	-	-	-	6	-	-	5	-	-	-	-	-	1	
和 木 町	-	-	-	-	-	-	-	-	-	-	-	1	-	-	1	-	-	-	-	-	-	
上 関 町	-	-	-	-	-	-	-	-	-	-	-	-	-	-	-	-	-	-	-	-	-	
田 布 施 町	-	-	-	-	-	-	-	-	-	-	-	1	-	-	1	-	-	-	-	-	-	
平 生 町	-	-	-	-	-	-	-	-	-	-	-	3	-	-	3	-	-	-	-	-	-	
阿 武 町	-	-	-	-	-	-	-	-	-	-	-	-	-	-	-	-	-	-	-	-	-	

表 1 4 博物館職員数（種類別）

区 分	職員数																				
	計	館長					学芸員					学芸員補					その他の職員				
		計	専任	兼任	非常勤	指定管理者	計	専任	兼任	非常勤	指定管理者	計	専任	兼任	非常勤	指定管理者	計	専任	兼任	非常勤	指定管理者
計	317	24	10	6	5	3	72	45	7	15	5	14	13	1	-	-	207	92	3	77	35
総合博物館	50	3	2	-	1	-	16	13	-	3	-	-	-	-	-	-	31	16	-	15	-
科学博物館	18	2	-	1	-	1	4	2	-	-	2	-	-	-	-	-	12	1	-	2	9
歴史博物館	65	8	2	5	1	-	20	7	7	6	-	-	-	-	-	-	37	5	3	29	-
美術博物館	76	8	4	-	3	1	24	16	-	6	2	1	-	1	-	-	43	11	-	6	26
野外博物館	-	-	-	-	-	-	-	-	-	-	-	-	-	-	-	-	-	-	-	-	-
動物園	106	2	2	-	-	-	7	7	-	-	-	13	13	-	-	-	84	59	-	25	-
植物園	-	-	-	-	-	-	-	-	-	-	-	-	-	-	-	-	-	-	-	-	-
動植物園	-	-	-	-	-	-	-	-	-	-	-	-	-	-	-	-	-	-	-	-	-
水族館	2	1	-	-	-	1	1	-	-	-	1	-	-	-	-	-	-	-	-	-	-

表 1 5 博物館類似施設職員数（種類別）

区 分	職員数																				
	計	館長					学芸員					学芸員補					その他の職員				
		計	専任	兼任	非常勤	指定管理者	計	専任	兼任	非常勤	指定管理者	計	専任	兼任	非常勤	指定管理者	計	専任	兼任	非常勤	指定管理者
計	393	69	10	37	12	10	55	8	18	20	9	2	-	-	2	-	267	17	41	158	51
総合博物館	16	4	1	1	-	2	4	-	-	-	4	-	-	-	-	-	8	-	-	3	5
科学博物館	80	5	2	1	2	-	2	1	1	-	-	-	-	-	-	-	73	6	1	63	3
歴史博物館	267	55	7	32	9	7	43	4	17	19	3	2	-	-	2	-	167	8	40	82	37
美術博物館	20	3	-	1	1	1	4	1	-	1	2	-	-	-	-	-	13	3	-	4	6
野外博物館	-	-	-	-	-	-	-	-	-	-	-	-	-	-	-	-	-	-	-	-	-
動物園	-	-	-	-	-	-	-	-	-	-	-	-	-	-	-	-	-	-	-	-	-
植物園	1	1	-	1	-	-	-	-	-	-	-	-	-	-	-	-	-	-	-	-	-
動植物園	-	-	-	-	-	-	-	-	-	-	-	-	-	-	-	-	-	-	-	-	-
水族館	9	1	-	1	-	-	2	2	-	-	-	-	-	-	-	-	6	-	-	6	-

表 1 6 博物館の資料の状況、入館者数（種類別）

区 分	資料の状況															入館者数（令和2年度間）	
	人文科資料								自然科学資料							入館者総数	うち特別展
	計	古美術資料	近代美術資料	考古学資料	民俗資料	民族・人類学資料	歴史資料	その他の資料	計	動物資料	植物資料	地学資料	理化学資料	天文資料	その他の資料		
計	488,753	16,998	16,303	167,358	9,770	414	137,792	140,118	601,467	265,683	245,658	25,746	1,353	307	62,720	1,039,660	369,085
総合博物館	196,689	912	2,921	113,517	8,174	-	57,498	13,667	456,128	208,255	241,079	5,381	1,122	291	-	109,106	63,167
科学博物館	1,200	-	-	1,000	100	-	100	-	106,462	28,886	4,343	20,336	231	16	52,650	25,604	24,353
歴史博物館	218,148	7,426	455	52,398	996	414	72,946	83,513	294	104	178	12	-	-	-	127,078	26,206
美術博物館	72,716	8,660	12,927	443	500	-	7,248	42,938	20	-	-	-	-	-	20	114,804	63,632
野外博物館	-	-	-	-	-	-	-	-	-	-	-	-	-	-	-	-	-
動物園	-	-	-	-	-	-	-	-	2,448	2,448	-	-	-	-	-	395,757	58,727
植物園	-	-	-	-	-	-	-	-	-	-	-	-	-	-	-	-	-
動植物園	-	-	-	-	-	-	-	-	-	-	-	-	-	-	-	-	-
水族館	-	-	-	-	-	-	-	-	36,115	25,990	58	17	-	-	10,050	267,311	133,000

表 1 7 博物館類似施設の資料の状況、入館者数（種類別）

区 分	資料の状況															入館者数（令和2年度間）	
	人文科資料								自然科学資料							入館者総数	うち特別展
	計	古美術資料	近代美術資料	考古学資料	民俗資料	民族・人類学資料	歴史資料	その他の資料	計	動物資料	植物資料	地学資料	理化学資料	天文資料	その他の資料		
計	858,111	7,467	9,939	67,267	137,826	4,453	64,214	566,945	383,227	103,242	11,206	206,460	165	263	61,891	543,653	112,702
総合博物館	40,596	-	-	544	1,708	-	-	38,344	200,303	-	-	200,003	-	-	300	60,616	1,778
科学博物館	-	-	-	-	-	-	-	-	146,867	100,948	10,529	5,701	20	20	29,649	115,462	39,667
歴史博物館	813,402	7,467	6,826	66,723	136,118	4,453	64,214	527,601	35,652	1,994	577	756	145	243	31,937	337,452	69,914
美術博物館	4,113	-	3,113	-	-	-	-	1,000	-	-	-	-	-	-	-	8,422	1,343
野外博物館	-	-	-	-	-	-	-	-	-	-	-	-	-	-	-	-	-
動物園	-	-	-	-	-	-	-	-	-	-	-	-	-	-	-	-	-
植物園	-	-	-	-	-	-	-	-	100	-	100	-	-	-	-	100	-
動植物園	-	-	-	-	-	-	-	-	-	-	-	-	-	-	-	-	-
水族館	-	-	-	-	-	-	-	-	305	300	-	-	-	-	5	21,601	-

表 18 種類別青少年教育施設数（設置者別）

区 分	計	少年自然の家	青年の家 (宿泊型)	青年の家 (非宿泊型)	児童文化センター	野外教育施設	その他
計	12	3	2	1	1	1	4
県	4	1	1	-	-	-	2
市	6	1	1	1	1	1	1
町	1	-	-	-	-	-	1
独立行政法人	1	1	-	-	-	-	-

表 19 青少年教育施設職員数（種類別）

区 分	職員数															
	計	施設の長					指導系職員					その他の職員				
		計	専任	兼任	非常勤	指定管理者	計	専任	兼任	非常勤	指定管理者	計	専任	兼任	非常勤	指定管理者
計	93	12	1	2	3	6	48	9	1	11	27	33	4	3	13	13
少年自然の家	35	3	1	-	-	2	22	8	-	4	10	10	4	-	4	2
青年の家 (宿泊型)	15	2	-	-	1	1	11	-	1	5	5	2	-	-	1	1
青年の家 (非宿泊型)	6	1	-	1	-	-	-	-	-	-	-	5	-	3	2	-
児童文化センター	3	1	-	-	1	-	-	-	-	-	-	2	-	-	2	-
野外教育施設	6	1	-	-	1	-	1	-	-	1	-	4	-	-	4	-
その他	28	4	-	1	-	3	14	1	-	1	12	10	-	-	-	10

表 2 0 青少年教育施設利用状況・事業実施状況（日帰り）（種類別）

（平成26年度間）

区 分	利用状況			事業実施状況									
	団体利用		個人利用	学級・講座		青少年団体研修		指導者研修		講演会・講習会 ・実習会		体育・レクリ エーション行事	
	団体数	利用者数	利用者数	実施件数	参加者数	実施件数	参加者数	実施件数	参加者数	実施件数	参加者数	実施件数	参加者数
計	2,010	28,968	1,142	89	2,300	-	-	13	655	27	1,181	155	4,455
少年自然の家	638	12,111	-	4	168	-	-	9	505	10	542	83	3,313
青年の家 （宿泊型）	329	7,270	164	12	317	-	-	-	-	8	163	57	696
青年の家 （非宿泊型）	13	194	-	4	109	-	-	-	-	-	-	-	-
児童文化センター	3	696	323	19	167	-	-	-	-	-	-	-	-
野外教育施設	20	1,585	540	6	110	-	-	1	83	-	-	-	-
その他	1,007	7,112	115	44	1,429	-	-	3	67	9	476	15	446

表 2 1 青少年教育施設利用状況・事業実施状況（宿泊）（種類別）

（令和2年度間）

区 分	利用状況			事業実施状況									
	団体利用		個人利用	学級・講座		青少年団体研修		指導者研修		講演会・講習会 ・実習会		体育・レクリ エーション行事	
	団体数	利用者数	利用者数	実施件数	参加者数	実施件数	参加者数	実施件数	参加者数	実施件数	参加者数	実施件数	参加者数
計	437	11,019	602	8	263	-	-	12	152	1	31	24	760
少年自然の家	188	5,697	-	-	-	-	-	9	140	-	-	17	574
青年の家 （宿泊型）	36	979	-	8	263	-	-	3	12	-	-	4	132
青年の家 （非宿泊型）	-	-	-	-	-	-	-	-	-	-	-	-	-
児童文化センター	-	-	-	-	-	-	-	-	-	-	-	-	-
野外教育施設	1	30	-	-	-	-	-	-	-	-	-	-	-
その他	212	4,313	602	-	-	-	-	-	-	1	31	3	54

表 2 2 女性教育施設数・職員数（設置者別）

区 分	施設数	職員数															
		計	施設の長					指導系職員					その他の職員				
			計	専任	兼任	非常勤	指定管理者	計	専任	兼任	非常勤	指定管理者	計	専任	兼任	非常勤	指定管理者
計	6	25	2	-	-	1	1	1	1	-	-	-	22	2	-	3	17
市	1	19	1	-	-	-	1	-	-	-	-	-	18	-	-	1	17
一般社団法人・一般財団法人・公益社団法人・公益財団法人	5	6	1	-	-	1	-	1	1	-	-	-	4	2	-	2	-

表 2 3 女性教育施設の利用状況、事業実施状況（設置者別）

（令和2年度間）

区 分	利用状況			事業実施状況（主催・共催）											
	団体利用		個人利用	学級講座				諸集会				相談事業			
	団体数	利用者数	利用者数					講演会・講習会・実習会等		展示会					
				実施件数	参加者数	実施件数	参加者数	実施件数	参加者数	実施件数	参加者数				
計	708	19,488	9,282	431	5,014	10	294	1	400	1	97	898	898		
市	91	8,721	-	55	903	4	164	1	400	-	-	877	877		
一般社団法人・一般財団法人・公益社団法人・公益財団法人	617	10,767	9,282	376	4,111	6	130	-	-	1	97	21	21		

表 2 4 設置者別・種類別体育施設数（所在地別）

区 分	設置者別			種類別									
	計	公立	公立以外	計	多目的運動 広場	体育館	庭球場 (屋外)	キャンプ場	海の家・海 水浴場等の 施設	野球場・ソフト ボール場	水泳プール (屋内)	水泳プール (屋外)	その他
計	791	656	135	791	165	123	78	40	17	31	28	24	285
下 関 市	140	112	28	140	29	17	15	4	2	5	5	3	60
宇 部 市	46	30	16	46	3	7	2	4	2	5	3	1	19
山 口 市	87	68	19	87	15	15	11	1	-	4	5	1	35
萩 市	51	51	-	51	15	14	3	3	5	3	1	1	6
防 府 市	34	24	10	34	3	2	4	-	-	1	1	1	22
下 松 市	23	17	6	23	4	3	3	1	1	-	1	1	9
岩 国 市	88	74	14	88	22	11	7	4	-	4	3	6	31
光 市	30	25	5	30	3	8	3	1	2	-	1	-	12
長 門 市	60	54	6	60	15	15	3	6	3	1	1	3	13
柳 井 市	21	16	5	21	3	1	3	1	1	2	2	-	8
美 祢 市	61	59	2	61	20	11	7	4	-	1	1	1	16
周 南 市	60	46	14	60	17	6	6	5	-	1	1	3	21
山陽小野田 市	36	28	8	36	6	2	4	3	-	2	-	1	18
周防大島町	19	19	-	19	3	6	2	2	-	2	1	-	3
和 木 町	9	8	1	9	2	-	2	1	-	-	-	1	3
上 関 町	3	3	-	3	1	1	1	-	-	-	-	-	-
田 布 施 町	8	8	-	8	1	2	1	-	-	-	1	-	3
平 生 町	7	6	1	7	2	1	1	-	-	-	-	-	3
阿 武 町	8	8	-	8	1	1	-	-	1	-	1	1	3

※「公立」は、県、市町、組合により、「公立以外」は、独立行政法人、一般社団法人・一般財団法人・公益社団法人・公益財団法人、会社、その他の法人、任意団体、個人により設置されたもの。

表 2 5 劇場, 音楽堂等のホール数、主催・共催事業の実施状況 (所在地別)

区 分	ホール数		主催・共催事業の実施状況 (令和2年度間)							
	専用	共用	ホール				ホール以外			
			舞台芸術・芸能公演		講演会、講習会、映写会等		学級・講座		展覧会	講演会、講習会、 実習会等
			実施件数	入場者・ 参加者数	実施件数	入場者・ 参加者数	実施件数	入場者・ 参加者数	実施件数	実施件数
計	46	5	118	28,522	298	24,787	48	1,452	30	46
下 関 市	7	1	5	1,073	9	1,132	-	-	4	15
宇 部 市	2	-	44	10,101	30	5,546	3	210	4	-
山 口 市	12	-	4	934	140	10,637	5	150	4	6
萩 市	2	-	19	1,885	29	2,261	-	-	-	-
防 府 市	2	-	8	2,107	3	484	1	21	5	8
下 松 市	-	2	8	1,790	-	-	-	-	3	-
岩 国 市	8	-	14	3,622	67	2,202	14	349	4	7
光 市	2	-	1	202	-	-	-	-	-	-
長 門 市	1	1	6	2,652	7	690	-	-	5	2
柳 井 市	1	-	1	73	-	-	-	-	-	-
美 祢 市	1	-	-	-	-	-	-	-	-	-
周 南 市	3	-	5	3,838	4	337	20	605	-	-
山陽小野田市	2	1	1	165	-	-	-	-	-	-
周防大島町	1	-	2	80	3	417	-	-	-	-
和 木 町	1	-	-	-	4	675	5	117	1	8
上 関 町	-	-	-	-	-	-	-	-	-	-
田 布 施 町	-	-	-	-	-	-	-	-	-	-
平 生 町	-	-	-	-	-	-	-	-	-	-
阿 武 町	1	-	-	-	2	406	-	-	-	-

表 2 6 生涯学習センター施設数・職員数

区 分	施設数	職員数															
		計	施設の長					指導系職員					その他の職員				
			計	専任	兼任	非常勤	指定管理者	計	専任	兼任	非常勤	指定管理者	計	専任	兼任	非常勤	指定管理者
計	3	16	3	-	1	2	-	2	-	-	2	-	11	-	-	11	-

表 2 7 生涯学習センターの利用状況、事業実施状況（設置者別）

(令和2年度間)

区 分	学習相談		諸集会				指導者研修		学級・講座										学生数・ 受講者数
	相談員 数	相談 件数	主催		共催		実施 件数	参加 者数	学級・講座数										
			実施 件数	参加 者数	実施 件数	参加 者数			計	学習内容別							指導者 養成	その他	
										教養の 向上	うち趣 味・けい こごと	体育レク リേഷン	家庭教育 家庭生活	職業知 識技術 の向上	市民意 識社会 連帯意 識				
計	2	35	4	42	-	-	-	-	40	21	11	4	4	-	-	-	-	-	1,106