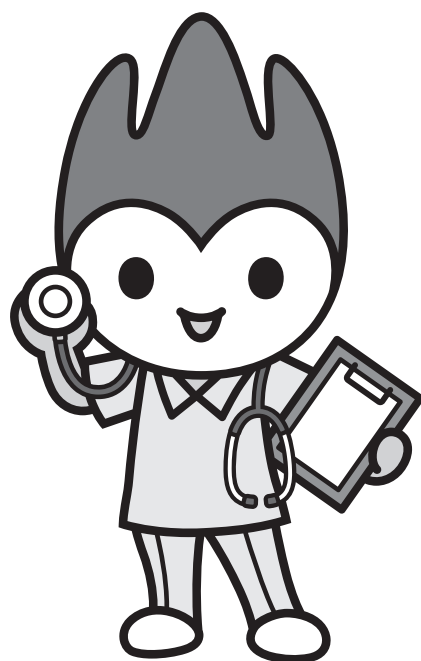


山口県における  
看護の現状



山口県PR本部長  
ちよるる

令和6年3月

山口県健康福祉部



## 目 次

第1章 看護職員の就業状況	
1 就業者数の年次推移	1
2 就業場所	3
3 年齢構成	10
第2章 看護職員の従事状況	
1 病院における看護職員の従事状況	11
2 訪問看護事業所における看護職員の従事状況	13
3 専門性の高い看護職員の配置状況	15
第3章 看護職員の養成状況	
1 学校養成所数及び一学年定員数	17
2 入学状況	18
3 卒業状況	20
第4章 令和6年度の看護職員確保対策事業	24
A 養成確保	
1 看護師等養成事業	25
2 看護師等修学資金貸与事業	26
3 中小病院等看護職員確保支援事業	27
4 県外看護学生Uターン応援事業	28
5 訪問看護提供体制推進事業	29
6 やまぐちナースネット事業	30
7 プレナース発掘事業	31
8 准看護師試験実施事業（看護師等免許関連事務事業）	32
9 E P Aに基づく外国人看護師候補者就労支援事業	33
B 離職防止・再就業支援	
1 ナースセンター事業	34
2 看護職員再就業支援相談会事業	36
3 医療勤務環境改善支援センター運営体制整備事業	37
4 勤務環境改善研修会事業	38
5 病院職員子育てサポート事業	39
C 資質向上	
1 新人看護職員研修事業	41
2 認定看護師課程派遣助成事業	43
3 認定看護師等活躍推進事業	44
4 感染管理体制強化事業	45
5 特定行為研修派遣助成事業	46
6 看護教員養成講習会事業	47
7 実習指導強化推進事業	48
8 助産実践能力向上事業	49
その他の事業	
看護職員確保対策協議会	50
看護職員メンタルサポート事業（R5終了）	51
訪問看護師育成支援事業（R5終了）	52
附表	
1 山口県内の保健師、助産師及び看護師学校養成所の概要	53
2 山口県内の准看護師学校養成所の概要	54
3 山口県内の看護師等学校養成所所在図	55
4 看護教育制度	56



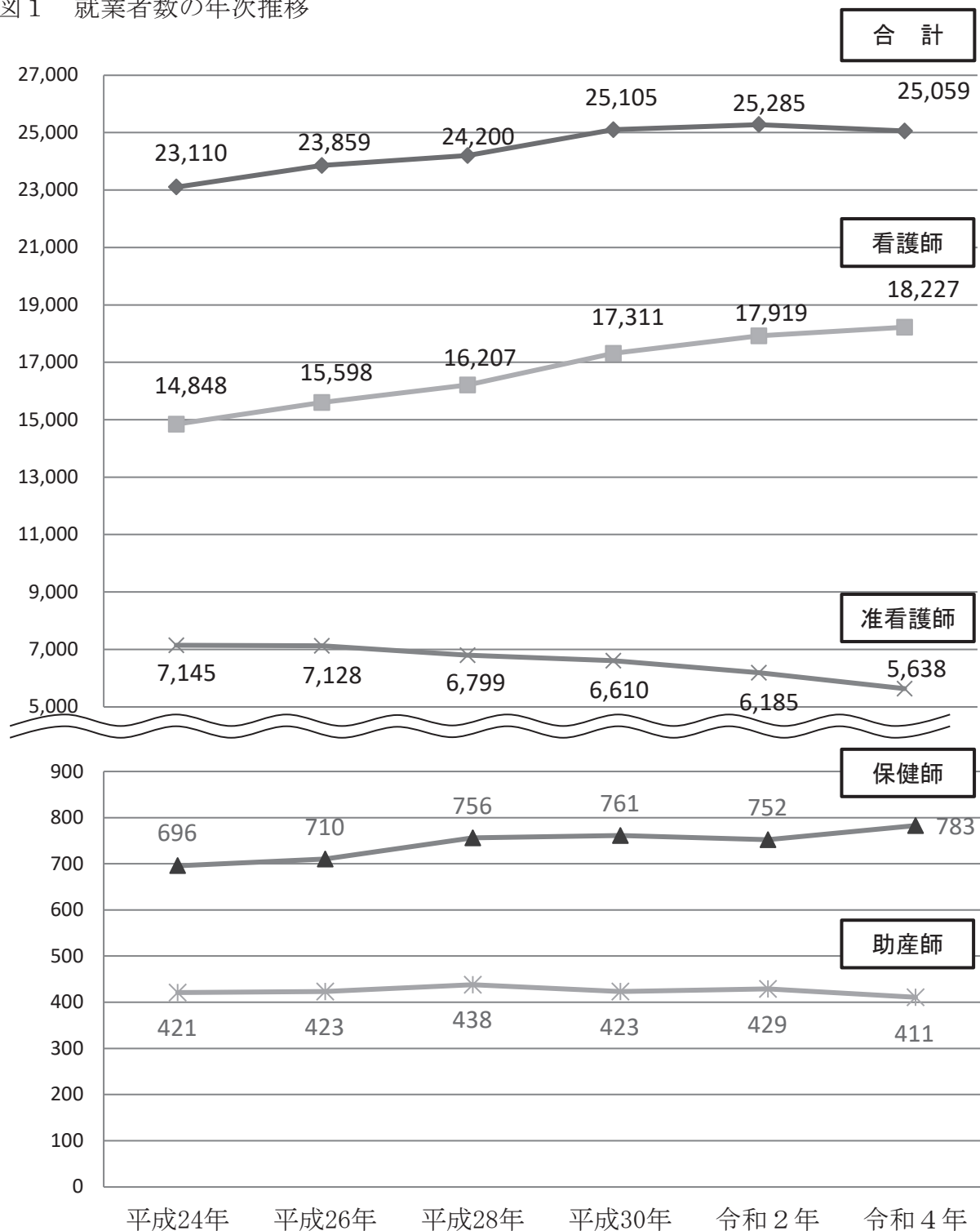
# 第1章 看護職員の就業状況

## 1 就業者数の年次推移

令和4年12月末現在の県内の看護職員就業者数は25,059人で、職種別では、保健師783人、助産師411人、看護師18,227人、准看護師5,638人と  
なっている。

また、人口10万人対看護職員数は1,908.5人で、全国平均(1,332.1人)を上回っている。

図1 就業者数の年次推移



資料 衛生行政報告例(令和4年12月末現在)

表1 就業保健師・助産師・看護師・准看護師数及び率（人口10万対），都道府県別（単位：人）

区分	実数					率（人口10万対）					全国 順位
	保健師	助産師	看護師	准看護師	計	保健師	助産師	看護師	准看護師	計	
全 国	60,299	38,063	1,311,687	254,329	1,664,378	48.3	30.5	1049.8	203.5	1332.1	
北海道	3,288	1,571	67,176	13,065	85,100	64.0	30.6	1306.9	254.2	1655.7	18
青 森	709	340	13,463	4,374	18,886	58.9	28.2	1118.2	363.3	1568.6	23
岩 手	831	394	14,383	2,479	18,087	70.4	33.4	1217.9	209.9	1531.6	25
宮 城	1,165	771	21,304	4,643	27,883	51.1	33.8	934.4	203.6	1222.9	40
秋 田	625	284	11,767	2,591	15,267	67.2	30.5	1265.3	278.6	1641.6	19
山 形	720	360	12,391	2,379	15,850	69.2	34.6	1190.3	228.5	1522.6	26
福 島	1,112	604	18,236	5,679	25,631	62.1	33.7	1018.8	317.3	1431.9	29
茨 城	1,357	761	24,148	6,375	32,641	47.8	26.8	850.3	224.5	1149.4	42
栃 木	1,093	571	18,646	5,386	25,696	57.3	29.9	976.7	282.1	1346.0	34
群 馬	1,132	547	19,868	6,111	27,658	59.2	28.6	1038.6	319.4	1445.8	28
埼 玉	2,311	1,615	54,603	11,003	69,532	31.5	22.0	744.2	150.0	947.7	47
千 葉	2,461	1,603	49,888	8,064	62,016	39.3	25.6	796.2	128.7	989.8	45
東 京	4,821	4,184	125,480	11,291	145,776	34.3	29.8	893.9	80.4	1038.4	44
神奈川	2,862	2,494	75,074	7,338	87,768	31.0	27.0	813.2	79.5	950.7	46
新 潟	1,246	742	23,798	4,495	30,281	57.9	34.5	1105.3	208.8	1406.5	31
富 山	721	430	13,404	2,595	17,150	70.9	42.3	1318.0	255.2	1686.4	15
石 川	623	389	15,251	2,379	18,642	55.7	34.8	1364.1	212.8	1667.4	16
福 井	528	258	9,555	2,504	12,845	70.1	34.3	1268.9	332.5	1705.8	14
山 梨	646	255	8,658	1,757	11,316	80.5	31.8	1079.6	219.1	1411.0	30
長 野	1,857	872	24,403	4,071	31,203	91.9	43.2	1208.1	201.5	1544.7	24
岐 阜	1,122	640	18,552	5,090	25,404	57.7	32.9	953.3	261.6	1305.5	36
静 岡	1,891	1,085	35,953	5,581	44,510	52.8	30.3	1003.7	155.8	1242.6	38
愛 知	3,066	2,334	66,768	11,252	83,420	40.9	31.1	890.8	150.1	1112.9	43
三 重	859	496	18,910	4,214	24,479	49.3	28.5	1085.5	241.9	1405.2	32
滋 賀	723	536	14,857	1,362	17,478	51.3	38.0	1054.4	96.7	1240.4	39
京 都	1,368	929	29,240	3,708	35,245	53.6	36.4	1146.7	145.4	1382.1	33
大 阪	2,641	2,700	85,730	11,888	102,959	30.1	30.7	976.2	135.4	1172.4	41
兵 庫	2,223	1,543	58,797	8,544	71,107	41.2	28.6	1088.4	158.2	1316.4	35
奈 良	648	408	14,185	1,758	16,999	49.6	31.2	1086.1	134.6	1301.5	37
和歌山	535	253	11,538	2,636	14,962	59.2	28.0	1277.7	291.9	1656.8	17
鳥 取	388	246	7,742	1,747	10,123	71.3	45.2	1423.2	321.1	1860.8	11
島 根	573	334	9,284	2,451	12,642	87.1	50.8	1410.9	372.5	1921.3	8
岡 山	1,159	560	24,654	3,641	30,014	62.2	30.1	1324.1	195.5	1611.9	22
広 島	1,455	727	33,314	9,448	44,944	52.7	26.3	1207.0	342.3	1628.3	20
山 口	783	411	18,227	5,638	25,059	59.6	31.3	1388.2	429.4	1908.5	10
徳 島	476	273	9,548	3,191	13,488	67.6	38.8	1356.3	453.3	1916.0	9
香 川	628	318	11,997	3,536	16,479	67.2	34.0	1284.5	378.6	1764.3	12
愛 媛	763	289	17,205	4,318	22,575	58.4	22.1	1317.4	330.6	1728.5	13
高 知	578	206	11,393	2,757	14,934	85.5	30.5	1685.4	407.8	2209.2	1
福 岡	2,314	1,597	65,134	13,995	83,040	45.2	31.2	1273.1	273.6	1623.1	21
佐 賀	552	245	11,766	4,001	16,564	68.9	30.6	1468.9	499.5	2067.9	3
長 崎	824	471	18,798	5,930	26,023	64.2	36.7	1465.2	462.2	2028.3	6
熊 本	1,103	508	24,586	8,671	34,868	64.2	29.6	1431.1	504.7	2029.6	5
大 分	830	369	15,700	4,751	21,650	75.0	33.3	1418.2	429.2	1955.7	7
宮 崎	746	353	15,097	5,309	21,505	70.9	33.6	1435.1	504.7	2044.3	4
鹿児島	1,026	614	23,522	7,236	32,398	65.6	39.3	1504.9	463.0	2072.8	2
沖 縄	917	573	17,694	3,097	22,281	62.5	39.0	1205.3	211.0	1517.8	27

資料 衛生行政報告例（令和4年12月末）

## 2 就業場所

就業場所別にみると、山口県内の傾向は全国とほぼ同傾向で、保健師は、市町勤務者が多く、助産師、看護師、准看護師は、病院、診療所の割合が多い。

図2 就業場所別の割合（職種別）

保健師	山口県 783人	保健所 126人 (16.1%)	市町 435人 (55.6%)	事業所 57人 (7.3%)	病院 診療所 64人 (8.2%)	その他 101人 (12.9%)
	全 国 60,299人	保健所 10,333人 (17.1%)	市町 31,104人 (51.6%)	事業所 4,201人 (7.0%)	病院 診療所 7,062人 (11.7%)	その他 7,599人 (12.6%)

19人 (4.6%)

助産師	山口県 411人	病院 290人 (70.6%)	診療所 65人 (15.8%)	助産所	その他 37人 (9.0%)
	全 国 38,063人	病院 23,109人 (60.7%)	診療所 8,770人 (23.0%)	助産所	その他 3,739人 (9.8%)

2,445人 (6.4%)

看護師	山口県 18,227人	病院 12,802人 (70.2%)	診療所 2,188人 (12.0%)	その他 3,237人 (17.8%)
	全 国 1,311,687人	病院 888,858人 (67.8%)	診療所 179,241人 (13.7%)	その他 243,588人 (18.6%)

准看護師	山口県 5,638人	病院 2,029人 (36.0%)	診療所 1,742人 (30.9%)	その他 1,867人 (33.1%)
	全 国 254,329人	病院 87,182人 (34.3%)	診療所 83,483人 (32.8%)	その他 83,664人 (32.9%)

資料 衛生行政報告例（令和4年12月末）

(保健師)

就業者数は、ほぼ横ばいに推移している。就業場所別にみると、令和4年においては、783人中435人(55.6%)が市町に就業している。

表2 年次別・就業場所別保健師就業者数 (単位：人)

年	区分	総数	就業場所										
			保健所	県	市町	病院	診療所	訪問看護ステーション	介護保険施設等	福祉施設	社会事業所	看護師等学校養成所	その他
H22	総数	729	58	-	429	93	5	9	5	8	92	24	6
	割合	100.0%	8.0%	-	58.8%	12.8%	0.7%	1.2%	0.7%	1.1%	12.6%	3.3%	0.8%
H24	総数	696	65	-	425	58	3	9	0	7	100	19	10
	割合	100.0%	9.3%	-	61.1%	8.3%	0.4%	1.3%	0.0%	1.0%	14.4%	2.7%	1.5%
H26	総数	710	68	-	429	47	7	8	2	4	93	26	26
	割合	100.0%	9.6%	-	60.4%	6.6%	1.0%	1.1%	0.3%	0.6%	13.1%	3.7%	3.6%
H28	総数	756	77	33	451	64	11	6	6	9	56	17	26
	割合	100.0%	10.2%	4.4%	59.7%	8.5%	1.5%	0.8%	0.8%	1.2%	7.4%	2.2%	3.3%
H30	総数	761	78	19	457	62	18	5	17	9	57	16	23
	割合	100.0%	10.2%	2.5%	60.1%	8.1%	2.4%	0.7%	2.2%	1.2%	7.5%	2.1%	3.0%
R2	総数	752	85	35	424	70	4	3	10	4	66	18	33
	割合	100.0%	11.3%	4.7%	56.4%	9.3%	0.5%	0.4%	1.3%	0.5%	8.8%	2.4%	4.4%
R4	総数	783	126	36	435	51	13	1	10	5	57	14	35
	割合	100.0%	16.1%	4.6%	55.6%	6.5%	1.7%	0.1%	1.3%	0.6%	7.3%	1.8%	4.5%

※ H28から、県の職員であって、保健所以外の場所において業務に従事している者については、「県」として集計

(助産師)

就業者数は、ほぼ横ばいに推移している。就業場所別にみると、令和4年においては、411人中290人(70.6%)が病院に就業している。

表3 年次別・就業場所別助産師就業者数 (単位：人)

年	区分	総数	就業場所									
			病院	診療所	助産所			福祉施設	市町及び保健所	社会事業所	看護師等学校養成所	その他
					開設者	従事者	出張のみによる者					
H22	総数	392	271	66	12	3	1	0	12	0	26	1
	割合	100.0%	69.1%	16.8%	3.1%	0.8%	0.3%	0.0%	3.1%	0.0%	6.6%	0.3%
H24	総数	421	304	61	16	1	3	0	7	0	29	0
	割合	100.0%	72.2%	14.5%	3.8%	0.2%	0.7%	0.0%	1.7%	0.0%	6.9%	0.0%
H26	総数	423	301	75	11	2	3	0	10	0	20	1
	割合	100.0%	71.2%	17.7%	2.6%	0.5%	0.7%	0.0%	2.4%	0.0%	4.7%	0.2%
H28	総数	438	307	79	12	1	2	1	15	0	20	1
	割合	100.0%	70.1%	18.0%	2.7%	0.2%	0.5%	0.2%	3.4%	0.0%	4.6%	0.2%
H30	総数	423	293	77	14	1	3	0	17	4	14	0
	割合	100.0%	69.3%	18.2%	3.3%	0.2%	0.7%	0.0%	4.0%	0.9%	3.3%	0.0%
R2	総数	429	301	73	12	1	6	0	15	0	21	0
	割合	100.0%	70.2%	17.0%	2.8%	0.2%	1.4%	0.0%	3.5%	0.0%	4.9%	0.0%
R4	総数	411	290	65	11	2	6	0	20	0	16	1
	割合	100.0%	70.6%	15.8%	2.7%	0.5%	1.5%	0.0%	4.9%	0.0%	3.9%	0.2%

資料 衛生行政報告例 (令和4年12月末)



(看護師)

就業者数は年々増加している。就業場所別にみると、令和4年においては、18,227人中12,802人(70.2%)が病院に就業している。また、訪問看護ステーション、介護保険施設等への就業が増加傾向にある。

表4 年次別・就業場所別看護師就業者数 (単位:人)

年	区分	総数	就業場所								
			病院	診療所	訪問看護ステーション	介護保険施設等	社会福祉施設	市町及び保健所	事業所	看護師等学校養成所	その他
H22	総数	13,760	10,479	1,531	351	805	165	80	90	237	22
	割合	100.0%	76.2%	11.1%	2.6%	5.9%	1.2%	0.6%	0.7%	1.7%	0.2%
H24	総数	14,848	11,147	1,651	375	941	165	89	120	285	75
	割合	100.0%	75.1%	11.1%	2.5%	6.3%	1.1%	0.6%	0.8%	1.9%	0.5%
H26	総数	15,598	11,586	1,775	455	1,074	204	82	100	276	46
	割合	100.0%	74.3%	11.4%	2.9%	6.9%	1.3%	0.5%	0.6%	1.8%	0.3%
H28	総数	16,207	11,935	1,896	472	1,198	188	88	82	310	38
	割合	100.0%	73.6%	11.7%	2.9%	7.4%	1.2%	0.5%	0.5%	1.9%	0.2%
H30	総数	17,311	12,453	1,980	588	1,593	174	129	68	293	33
	割合	100.0%	71.9%	11.4%	3.4%	9.2%	1.0%	0.7%	0.4%	1.7%	0.2%
R2	総数	17,919	12,560	2,087	692	1,827	246	91	104	262	50
	割合	100.0%	70.1%	11.6%	3.9%	10.2%	1.4%	0.5%	0.6%	1.5%	0.3%
R4	総数	18,227	12,802	2,188	780	1,649	254	129	97	242	86
	割合	100.0%	70.2%	12.0%	4.3%	9.0%	1.4%	0.7%	0.5%	1.3%	0.5%

(准看護師)

就業者数は減少傾向である。就業場所別にみると、令和4年においては、5,638人中2,029人(36.0%)が病院に就業している。また、介護保険施設や社会福祉施設等への就業が増加傾向にある。

表5 年次別・就業場所別准看護師就業者数 (単位:人)

年	区分	総数	就業場所									
			病院	診療所	助産所	訪問看護ステーション	介護保険施設等	社会福祉施設	市町及び保健所	事業所	看護師等学校養成所	その他
H22	総数	7,159	3,430	2,444	-	41	997	155	23	67	0	2
	割合	100.0%	47.9%	34.1%	-	0.6%	13.9%	2.2%	0.3%	0.9%	0.0%	0.0%
H24	総数	7,145	3,338	2,349	-	32	1,143	173	20	52	0	38
	割合	100.0%	46.7%	32.9%	-	0.4%	16.0%	2.4%	0.3%	0.7%	0.0%	0.5%
H26	総数	7,128	3,244	2,274	-	63	1,308	162	20	40	0	17
	割合	100.0%	45.5%	31.9%	-	0.9%	18.4%	2.3%	0.3%	0.6%	0.0%	0.2%
H28	総数	6,799	3,100	2,114	-	58	1,309	157	14	32	0	15
	割合	100.0%	45.6%	31.1%	-	0.9%	19.3%	2.3%	0.2%	0.5%	0.0%	0.2%
H30	総数	6,610	2,789	2,009	13	58	1,511	168	16	28	0	18
	割合	100.0%	42.2%	30.4%	0.2%	0.9%	22.9%	2.5%	0.2%	0.4%	0.0%	0.3%
R2	総数	6,185	2,356	1,841	0	79	1,668	191	17	13	0	20
	割合	100.0%	38.1%	29.8%	0.0%	1.3%	27.0%	3.1%	0.3%	0.2%	0.0%	0.3%
R4	総数	5,638	2,029	1,742	-	68	1,512	180	15	28	0	64
	割合	100.0%	36.0%	30.9%	-	1.2%	26.8%	3.2%	0.3%	0.5%	0.0%	1.1%

資料 衛生行政報告例 (令和4年12月末)

## (市町別)

表6 就業場所別・市町別保健師数

(単位：人)

市町名	保健所	県	市町	病院		診療所	訪問看護ステーション	介護施設等	社福施	会社設	事業所	看護師養成所	その他	計
				200以上	200未満									
岩国市	12	0	61	0	0	1	0	0	0	0	0	3	0	77
和木町	0	0	9	0	0	0	0	0	0	0	4	0	0	13
柳井市	8	0	11	6	0	0	0	0	0	0	0	0	1	26
上関町	0	0	3	0	0	0	0	0	0	0	0	0	0	3
田布施町	0	0	8	0	0	0	0	0	0	0	0	0	0	8
平生町	0	0	9	0	0	0	0	1	0	0	0	0	0	10
周防大島町	0	0	16	0	1	0	0	0	0	0	0	0	0	17
周南市	11	0	44	3	6	0	0	2	0	0	9	0	1	76
下松市	0	0	29	0	1	0	0	0	0	0	4	0	0	34
光市	1	0	21	0	0	0	0	1	0	0	2	0	0	25
防府市	10	1	27	2	5	0	0	0	2	8	0	0	4	59
山口市	10	31	64	2	7	4	0	3	0	18	6	24	169	
宇部市	11	1	42	1	1	6	0	0	0	7	5	0	74	
山陽小野田市	0	0	23	1	0	0	0	0	0	2	0	0	26	
美祢市	0	0	15	0	0	0	0	2	0	0	0	0	0	17
長門市	7	0	19	1	0	0	0	0	0	0	0	0	0	27
萩市	6	1	13	2	0	0	0	0	0	0	0	0	0	22
阿武町	0	0	4	0	0	0	0	0	0	0	0	0	1	5
下関市	50	2	17	0	12	2	1	1	3	3	0	4	95	
計	126	36	435	18	33	13	1	10	5	57	14	35	783	

## (再掲) 二次保健医療圏別

(単位：人)

二次保健医療圏名	保健所	県	市町	病院		診療所	訪問看護ステーション	介護施設等	社福施	会社設	事業所	看護師養成所	その他	計
				200以上	200未満									
岩国	12	0	70	0	0	1	0	0	0	4	3	0	90	
柳井	8	0	47	6	1	0	0	1	0	0	0	1	64	
周南	12	0	94	3	7	0	0	3	0	15	0	1	135	
山口防府	20	32	91	4	12	4	0	3	2	26	6	28	228	
宇部小野田	11	1	80	2	1	6	0	2	0	9	5	0	117	
長門	7	0	19	1	0	0	0	0	0	0	0	0	27	
萩	6	1	17	2	0	0	0	0	0	0	0	1	27	
下関	50	2	17	0	12	2	1	1	3	3	0	4	95	
計	126	36	435	18	33	13	1	10	5	57	14	35	783	

資料 衛生行政報告例（令和4年12月末）

表7 就業場所別・市町別助産師数

(単位：人)

市町名	病院		診療所	助産所			社 会 福 施 設	市 及 保 健 所	事 業 所	看 護 師 等 学 校 養 成 所	そ の 他	計
	200 以上	200 未満		開設者 (出張 除く)	従事者	出 張 の み に よ る も の						
岩国市	21	0	5	1	0	0	0	5	0	3	0	35
和木町	0	0	0	0	0	0	0	0	0	0	0	0
柳井市	9	0	0	0	0	0	0	0	0	0	0	9
上関町	0	0	0	0	0	0	0	0	0	0	0	0
田布施町	0	0	0	0	0	0	0	0	0	0	0	0
平生町	0	0	0	0	0	0	0	0	0	2	0	2
周防大島町	0	0	0	0	0	1	0	0	0	1	0	2
周南市	3	38	0	0	0	2	0	3	0	0	0	46
下松市	0	0	0	0	0	0	0	0	0	0	0	0
光市	0	33	0	2	0	0	0	0	0	0	0	35
防府市	44	0	6	1	0	0	0	3	0	0	0	54
山口市	25	2	15	2	2	1	0	4	0	5	1	57
宇部市	34	1	15	2	0	1	0	0	0	2	0	55
山陽小野田市	32	0	0	0	0	1	0	0	0	0	0	33
美祢市	0	0	0	0	0	0	0	0	0	0	0	0
長門市	13	0	0	0	0	0	0	0	0	0	0	13
萩市	0	1	7	1	0	0	0	1	0	2	0	12
阿武町	0	0	0	0	0	0	0	0	0	0	0	0
下関市	34	0	17	2	0	0	0	4	0	1	0	58
計	215	75	65	11	2	6	0	20	0	16	1	411

(再掲) 二次保健医療圏別

(単位：人)

二次保健医療圏名	病院		診療所	助産所			社 会 福 施 設	市 及 保 健 所	事 業 所	看 護 師 等 学 校 養 成 所	そ の 他	計
	200 以上	200 未満		開設者 (出張 除く)	従事者	出 張 の み に よ る も の						
岩国	21	0	5	1	0	0	0	5	0	3	0	35
柳井	9	0	0	0	0	1	0	0	0	3	0	13
周南	3	71	0	2	0	2	0	3	0	0	0	81
山口防府	69	2	21	3	2	1	0	7	0	5	1	111
宇部小野田	66	1	15	2	0	2	0	0	0	2	0	88
長門	13	0	0	0	0	0	0	0	0	0	0	13
萩	0	1	7	1	0	0	0	1	0	2	0	12
下関	34	0	17	2	0	0	0	4	0	1	0	58
計	215	75	65	11	2	6	0	20	0	16	1	411

資料 衛生行政報告例 (令和4年12月末)

表8 就業場所別・市町別看護師数

(単位：人)

市町名	病院		診療所	訪問看護ステーション	介護施設等	社福施設	会社及保健所	市町及び事業所	看護師等養成所	その他	計
	200以上	200未満									
岩国市	677	529	230	56	143	20	17	6	14	8	1,700
和木町	0	0	6	0	3	0	0	1	0	0	10
柳井市	556	19	51	19	42	7	7	4	12	0	717
上関町	0	0	7	0	3	0	0	0	0	0	10
田布施町	0	0	4	0	16	6	0	0	0	0	26
平生町	54	0	16	6	60	0	2	0	7	0	145
周防大島町	0	144	19	13	27	2	1	0	9	0	215
周南市	916	461	236	56	133	12	4	5	14	5	1,842
下松市	158	84	107	6	66	8	7	4	0	0	440
光市	368	85	66	12	65	5	4	1	0	7	613
防府市	569	429	180	108	133	26	9	10	35	26	1,525
山口市	817	711	366	153	211	56	24	56	45	21	2,460
宇部市	1,640	644	283	129	216	19	20	1	41	3	2,996
山陽小野田市	429	98	96	49	84	10	0	4	0	2	772
美祢市	46	129	29	10	31	8	0	0	0	0	253
長門市	175	125	19	14	43	8	7	0	0	0	391
萩市	82	257	53	15	52	22	2	1	18	2	504
阿武町	0	0	3	0	4	1	0	0	0	1	9
下関市	2,088	512	417	134	317	44	25	4	47	11	3,599
計	8,575	4,227	2,188	780	1,649	254	129	97	242	86	18,227

(再掲) 二次保健医療圏別

(単位：人)

二次保健医療圏名	病院		診療所	訪問看護ステーション	介護施設等	社福施設	会社及保健所	市町及び事業所	看護師等養成所	その他	計
	200以上	200未満									
岩国	677	529	236	56	146	20	17	7	14	8	1,710
柳井	610	163	97	38	148	15	10	4	28	0	1,113
周南	1,442	630	409	74	264	25	15	10	14	12	2,895
山口防府	1,386	1,140	546	261	344	82	33	66	80	47	3,985
宇部小野田	2,115	871	408	188	331	37	20	5	41	5	4,021
長門	175	125	19	14	43	8	7	0	0	0	391
萩	82	257	56	15	56	23	2	1	18	3	513
下関	2,088	512	417	134	317	44	25	4	47	11	3,599
計	8,575	4,227	2,188	780	1,649	254	129	97	242	86	18,227

資料 衛生行政報告例 (令和4年12月末)

表9 就業場所別・市町別准看護師数

(単位：人)

市町名	病 院		診療所	助産所	訪 問 看 護 ス テ シ ョ ン	介 護 保 険 施 設 等	社 福 施 設	市 町 及 保 健 所	事 業 所	看 護 師 等 学 校 養 成 所	そ の 他	計
	200 以上	200 未 満										
岩 国 市	59	128	143	0	6	132	32	1	3	0	18	522
和 木 町	0	0	2	0	0	2	0	0	0	0	0	4
柳 井 市	24	24	48	0	3	33	6	2	2	0	0	142
上 関 町	0	0	0	0	0	2	0	0	0	0	0	2
田 布 施 町	0	0	11	0	0	19	3	0	0	0	0	33
平 生 町	36	0	9	0	1	98	1	1	0	0	0	146
周防大島町	0	31	12	0	0	23	5	1	0	0	0	72
周 南 市	41	60	145	0	4	73	4	0	4	0	0	331
下 松 市	16	13	71	0	0	40	4	1	0	0	2	147
光 市	7	47	53	0	1	48	2	0	0	0	2	160
防 府 市	32	128	119	0	7	93	7	0	4	0	5	395
山 口 市	74	182	173	0	10	165	19	0	9	0	16	648
宇 部 市	142	177	208	0	14	216	21	0	0	0	4	782
山陽小野田市	11	44	97	0	2	58	6	0	1	0	0	219
美 祢 市	31	5	18	0	1	36	8	0	0	0	0	99
長 門 市	7	102	33	0	1	40	9	1	0	0	0	193
萩 市	45	147	72	0	4	56	8	3	1	0	1	337
阿 武 町	0	0	1	0	0	5	0	0	0	0	0	6
下 関 市	284	132	527	0	14	373	45	5	4	0	16	1,400
計	809	1,220	1,742	0	68	1,512	180	15	28	0	64	5,638

(再掲) 二次保健医療圏別

(単位：人)

二次保健 医療圏名	病 院		診療所	助産所	訪 問 看 護 ス テ シ ョ ン	介 護 保 険 施 設 等	社 福 施 設	市 町 及 保 健 所	事 業 所	看 護 師 等 学 校 養 成 所	そ の 他	計
	200 以上	200 未 満										
岩 国	59	128	145	0	6	134	32	1	3	0	18	526
柳 井	60	55	80	0	4	175	15	4	2	0	0	395
周 南	64	120	269	0	5	161	10	1	4	0	4	638
山口防府	106	310	292	0	17	258	26	0	13	0	21	1,043
宇部小野田	184	226	323	0	17	310	35	0	1	0	4	1,100
長 門	7	102	33	0	1	40	9	1	0	0	0	193
萩	45	147	73	0	4	61	8	3	1	0	1	343
下 関	284	132	527	0	14	373	45	5	4	0	16	1,400
計	809	1,220	1,742	0	68	1,512	180	15	28	0	64	5,638

資料 衛生行政報告例（令和4年12月末）

※介護保険施設等：介護保険法第8条第25項に規定する介護老人保健施設、同条第24項に規定する指定介護老人福祉施設、同条第1項に規定する居宅介護サービス事業を行う事業所及び同条第21項に規定する居宅介護支援事業を行う事業所を指す。

※社会福祉施設：老人福祉法に規定する老人福祉施設、児童福祉法に規定する児童福祉施設およびそれ以外の社会福祉施設を指す。

### 3 年齢構成

40歳代（25,059人中6,626人〔26.4%〕）が最も多い。

職種別にみると、保健師は40歳代（783人中215人〔27.5%〕）、助産師は40歳代（411人中97人〔23.6%〕）、看護師は40歳代（18,227人中5,092人〔27.9%〕）、准看護師は50歳代（5,638人中1,576人〔28.0%〕）が最も多い。

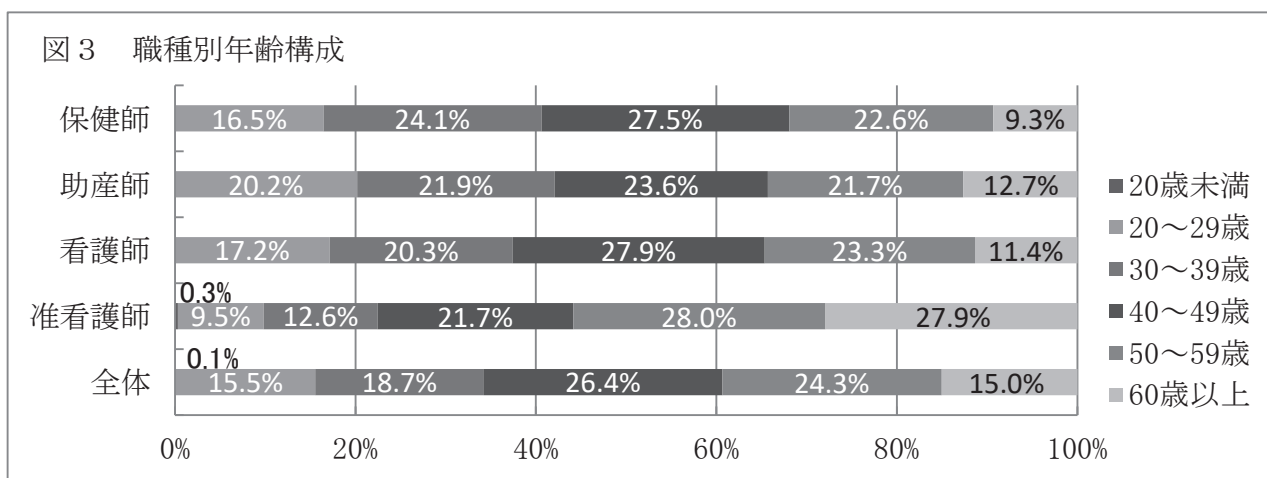


表10 職種別年齢構成

(単位：人)

職種	20歳未満	20～29歳	30～39歳	40～49歳	50～59歳	60歳以上	計
保健師	0	129	189	215	177	73	783
割合	-	16.5%	24.1%	27.5%	22.6%	9.3%	100.0%
(再掲：男性)	-	5	8	3	2	0	18
助産師	-	83	90	97	89	52	411
割合	-	20.2%	21.9%	23.6%	21.7%	12.7%	100.0%
(再掲：男性)	-	-	-	-	-	-	-
看護師	-	3,126	3,696	5,092	4,243	2,070	18,227
割合	-	17.2%	20.3%	27.9%	23.3%	11.4%	100.0%
(再掲：男性)	-	237	453	557	199	69	1,515
准看護師	19	535	712	1,222	1,576	1,574	5,638
割合	0.3%	9.5%	12.6%	21.7%	28.0%	27.9%	100.0%
(再掲：男性)	-	96	119	114	71	39	439
計	19	3,873	4,687	6,626	6,085	3,769	25,059
割合	0.1%	15.5%	18.7%	26.4%	24.3%	15.0%	100.0%
(再掲：男性)	-	338	580	674	272	108	1,972

表11 職種別従事期間

(単位：人)

職種	再就業 ～2年	転職 ～2年	新卒 ～1年	新卒 1～2年	その他 ～2年	2年以上	計
保健師	23	51	13	39	27	630	783
助産師	11	29	3	21	18	329	411
看護師	668	1,719	196	710	537	14,397	18,227
准看護師	236	440	40	179	141	4,602	5,638
計	938	2,239	252	949	723	19,958	25,059

資料 衛生行政報告例（令和4年12月末）

## 第2章 看護職員の従事状況

看護職員の令和4年度の従事状況を把握するため、県内全ての病院及び訪問看護事業所を対象として、採用者及び退職者の状況について調査を行った。

調査年月日	調査対象	送付数	回収数	回収率
令和5年7月～9月	県内病院	139	137	98.6%
	県内訪問看護事業所	160	157	98.1%

### 1 病院における看護職員の従事状況

#### (1) 令和4年度の採用状況

令和4年度は、募集人数1,541人に対し、採用人数は1,262人である。  
 職種別でみると、看護師が1,105人で最も多く、次いで准看護師128人、助産師27人、保健師2人となっている。  
 また、年齢別でみると、20歳代が750人(59.4%)、30歳代が197人(15.6%)、40歳代が173人(13.7%)となっており、20歳代から40歳代が全採用者の88.7%を占めている。

表1 職能別採用状況 (単位：人)

区分	保健師	助産師	看護師	准看護師	計
募集	4	34	1,274	229	1,541
採用	2	27	1,105	128	1,262
新卒者※	0	15	560	27	602

※「新卒者」とは、看護師等学校養成所を卒業し、初めて就業する者

表2 年齢別採用状況 (単位：人)

年齢	20歳未満	20～29歳	30～39歳	40～49歳	50～59歳	60歳以上	計
人数	11	750	197	173	95	36	1,262
割合	0.9%	59.4%	15.6%	13.7%	7.5%	2.9%	100.0%

#### (2) 令和4年度の退職状況

令和4年度の退職者は1,374人である。  
 勤務年数別でみると「1～5年」が620人(45.1%)で最も多く、年齢別でみると「20～29歳」が497人(36.2%)で最も多い。  
 退職者のうち「自己都合による退職」が9割以上を占め、自己都合退職の理由としては、「他の職場(看護職)への興味」、「転居」、「健康上の理由(身体的)」が多い。また、年齢が上がるほど、「健康上の理由(身体的)」が多く、年齢が若いほど「健康上の理由(精神的)」が多い。新卒者においては、「健康上の理由(精神的)」が最も多い。

表3 職能別退職状況 (単位：人)

区分	保健師	助産師	看護師	准看護師	計
退職	7	22	1,095	250	1,374
自己都合	7	20	1,011	237	1,275

表4 退職時の勤務年数

(単位：人)

勤務年数	1年未満	1～5年	6～10年	11～15年	16～20年	21年以上	計
人数	195	620	217	136	58	148	1,374
割合	14.2%	45.1%	15.8%	9.9%	4.2%	10.8%	100.0%

表5 退職時の年齢

(単位：人)

年齢	20歳未満	20～29歳	30～39歳	40～49歳	50～59歳	60歳以上	計
人数	3	497	276	238	173	187	1,374
割合	0.2%	36.2%	20.1%	17.3%	12.6%	13.6%	100.0%

表6 自己都合退職の理由（複数回答）

(単位：人)

	～19歳	20代	30代	40代	50代	60歳～	合計	新卒 (再掲)
結婚	0	72	22	6	1	0	101	2
出産・育児	0	23	36	13	0	4	76	1
健康上の理由（身体的）	0	13	14	14	36	47	124	4
健康上の理由（精神的）	0	51	18	18	11	6	104	9
親族の健康・介護	0	11	17	19	29	15	91	1
転居	1	68	36	18	8	1	132	2
他の職場（看護職）への興味	2	131	44	65	28	4	274	7
他職種への興味	0	25	14	9	5	3	56	2
キャリアアップ目的	0	11	8	6	0	0	25	1
給与についての不満	0	5	5	8	10	4	32	0
休暇についての不満	0	3	3	8	4	2	20	0
超過勤務、夜勤の負担	0	4	2	4	5	1	16	0
人間関係の悩み	0	22	17	23	14	5	81	4
自分の適性・能力への不安	0	19	11	13	8	10	61	1
医療事故や責任の重さへの不安	0	7	3	6	2	2	20	2
その他 ※	0	51	35	27	21	13	147	3

※ 家庭の事情、家事専念、通勤の負担、妊活、都会に住みたい 等



## 2 訪問看護事業所における看護職員の従事状況

### (1) 令和4年度の採用状況

令和4年度は、募集人数159人に対し、採用人数は135人である。  
 職種別でみると、看護師が128人、准看護師が7人となっている。  
 また、年齢別でみると、40歳代が46人(34.1%)で最も多く、次いで30歳代が28人(20.7%)である。採用者のうち、新卒者は2人となっている。

表7 現員数(令和5年4月1日現在) (単位:人)

保健師	助産師	看護師	准看護師	計
25	0	853	78	956

【参考】その他の職員 (単位:人)

理学療法士	作業療法士	言語聴覚士	事務	その他	計
133	76	22	74	11	316

表8 職能別採用状況 (単位:人)

区分	保健師	助産師	看護師	准看護師	計
募集	0	0	150	9	159
採用	0	0	128	7	135
新卒者※	0	0	2	0	2

※「新卒者」とは、看護師等学校養成所を卒業し、初めて就業する者

表9 年齢別採用状況 (単位:人)

年齢	20歳未満	20～29歳	30～39歳	40～49歳	50～59歳	60歳以上	計
人数	0	19	28	46	26	16	135
割合	0.0%	14.1%	20.7%	34.1%	19.3%	11.9%	100.0%

### (2) 令和4年度の退職状況

令和4年度の退職者は102人である。  
 勤務年数別でみると、5年以内の退職が79.4%を占めており、年齢別でみると、50歳代が36人(35.3%)で最も多い。  
 退職者のうち「自己都合による退職」が9割以上を占め、自己都合退職の理由としては、「健康上の理由(身体的)」、「自分の適性・能力への不安」が多い。また、年齢が上がるほど、「健康上の理由(身体的)」が多い。

表10 職能別退職状況 (単位:人)

区分	保健師	助産師	看護師	准看護師	計
退職	1	0	97	4	102
自己都合	1	0	89	4	94

表 1 1 退職時の勤務年数

(単位：人)

勤務年数	1年未満	1～5年	6～10年	11～15年	16～20年	21年以上	計
人数	32	49	13	3	1	4	102
割合	31.4%	48.0%	12.7%	2.9%	1.0%	3.9%	100.0%

表 1 2 退職時の年齢

(単位：人)

年齢	20歳未満	20～29歳	30～39歳	40～49歳	50～59歳	60歳以上	計
人数	0	5	19	25	36	17	102
割合	0.0%	4.9%	18.6%	24.5%	35.3%	16.7%	100.0%

表 1 3 自己都合退職の内容（複数回答）

(単位：人)

	～19歳	20代	30代	40代	50代	60歳～	合計	新卒 (再掲)
結 婚	0	0	1	0	0	0	1	0
出産・育児	0	1	2	1	0	0	4	0
健康上の理由（身体的）	0	0	3	4	9	9	25	0
健康上の理由（精神的）	0	0	3	3	4	2	12	0
親族の健康・介護	0	0	1	2	3	2	8	0
転 居	0	1	2	1	0	0	4	0
他の職場（看護職）への興味	0	2	1	4	3	0	10	0
他職種への興味	0	0	2	0	1	2	5	0
キャリアアップ目的	0	0	2	1	0	0	3	0
給与についての不満	0	0	1	1	0	0	2	0
休暇についての不満	0	0	0	0	0	0	0	0
超過勤務、夜勤の負担	0	0	0	1	2	0	3	0
人間関係の悩み	0	0	1	4	6	1	12	0
自分の適性・能力への不安	0	1	3	4	9	0	17	0
医療事故や責任の重さへの不安	0	0	1	0	1	2	4	0
その他 ※	0	0	2	3	5	3	13	0

※ 家庭の事情、自動車運転の負担、新規事業所開設 等

### 3 専門性の高い看護職員の従事状況

#### (1) 病院における認定看護師の配置状況

病院における認定看護師の従事者数は279人であり、分野別で見ると、「感染管理」が最も多く、次いで「緩和ケア」が多い。

表14 病院における認定看護師従事者数（令和5年7月現在）

認定者数（実）		279				
分野別 認定者数（実）	A 課程	救急看護	11	B 課程	クリティカルケア	8
		集中ケア	18		皮膚・排泄ケア	1
		皮膚・排泄ケア	20		緩和ケア	3
		緩和ケア	23		がん薬物療法看護	2
		がん性疼痛看護	7		在宅ケア	1
		がん化学療法看護	21		感染管理	8
		訪問看護	0		糖尿病看護	2
		感染管理	51		生殖看護	0
		糖尿病看護	9		新生児集中ケア	0
		不妊症看護	0		腎不全看護	1
	新生児集中ケア	6	手術看護	0		
	透析看護	2	乳がん看護	0		
	手術看護	8	摂食嚥下障害看護	4		
	乳がん看護	2	小児救急看護	0		
	摂食・嚥下障害看護	15	認知症看護	3		
	小児救急看護	0	脳卒中看護	0		
	認知症看護	17	がん放射線療法看護	1		
	脳卒中リハビリ看護	7	慢性呼吸器疾患看護	0		
	がん放射線療法看護	4	慢性心不全看護	0		
	慢性呼吸器疾患看護	4				
慢性心不全看護	5					
精神科看護	15					

#### (2) 訪問看護事業所における認定看護師の配置状況

訪問看護事業所における認定看護師の従事者数は13人であり、分野別で見ると、「精神科看護」が最も多く、次いで「訪問看護（A課程）」が多い。

表15 訪問看護事業所における認定看護師従事者数（令和5年7月現在）

認定者数（実）		13				
分野別 認定者数（実）	A 課程	救急看護	0	B 課程	クリティカルケア	0
		集中ケア	0		皮膚・排泄ケア	0
		皮膚・排泄ケア	0		緩和ケア	0
		緩和ケア	0		がん薬物療法看護	0
		がん性疼痛看護	0		在宅ケア	0
		がん化学療法看護	1		感染管理	0
		訪問看護	3		糖尿病看護	0
		感染管理	0		生殖看護	0
		糖尿病看護	1		新生児集中ケア	0
		不妊症看護	0		腎不全看護	0
	新生児集中ケア	0	手術看護	0		
	透析看護	0	乳がん看護	0		
	手術看護	0	摂食嚥下障害看護	0		
	乳がん看護	0	小児プライマリケア	0		
	摂食・嚥下障害看護	0	認知症看護	0		
	小児救急看護	0	脳卒中看護	0		
	認知症看護	0	がん放射線療法看護	0		
	脳卒中リハビリ看護	0	慢性呼吸器疾患看護	0		
	がん放射線療法看護	0	慢性心不全看護	0		
	慢性呼吸器疾患看護	0				
慢性心不全看護	0					
精神科看護	8					

### (3) 病院における特定行為研修修了看護師の配置状況

病院における特定行為研修修了看護師の従事者数は110人であり、区分別で見ると、「栄養および水分管理関連に係る薬剤投与関連」が多く、次いで「創傷管理関連」が多い。

表16 病院における特定行為研修修了看護師従事者数（令和5年7月現在）

修了者数（実）		110
区分別修了者数（延）	呼吸器（気道確保に係るもの）関連	20
	呼吸器（人工呼吸療法に係るもの）関連	27
	呼吸器（長期呼吸療法に係るもの）関連	30
	循環器関連	4
	心嚢ドレーン管理関連	3
	胸腔ドレーン管理関連	5
	腹腔ドレーン管理関連	7
	ろう孔管理関連	20
	栄養に係るカテーテル管理（中心静脈カテーテル管理）関連	13
	栄養に係るカテーテル管理（末梢留置型中心静脈注射用カテーテル管理）関連	13
	創傷管理関連	45
	創部ドレーン管理関連	15
	動脈血液ガス分析関連	19
	透析管理関連	6
	栄養および水分管理関連に係る薬剤投与関連	97
	感染に係る薬剤投与関連	42
	血糖コントロールに係る薬剤投与関連	23
	術後疼痛管理関連	6
	循環動態に係る薬剤投与関連	14
	精神および精神症状に係る薬剤投与関連	13
皮膚損傷に係る薬剤投与関連	3	

### (2) 訪問看護事業所における特定行為研修修了看護師の配置状況

訪問看護事業所における特定行為研修修了看護師の従事者数は5人であり、区分別で見ると、「栄養および水分管理関連に係る薬剤投与関連」が多く、次いで「創傷管理関連」が多い。

表17 訪問看護事業所における特定行為研修修了看護師従事者数（令和5年7月現在）

修了者数（実）		5
区分別修了者数（延）	呼吸器（気道確保に係るもの）関連	0
	呼吸器（人工呼吸療法に係るもの）関連	2
	呼吸器（長期呼吸療法に係るもの）関連	2
	循環器関連	0
	心嚢ドレーン管理関連	0
	胸腔ドレーン管理関連	0
	腹腔ドレーン管理関連	0
	ろう孔管理関連	1
	栄養に係るカテーテル管理（中心静脈カテーテル管理）関連	0
	栄養に係るカテーテル管理（末梢留置型中心静脈注射用カテーテル管理）関連	0
	創傷管理関連	3
	創部ドレーン管理関連	0
	動脈血液ガス分析関連	0
	透析管理関連	0
	栄養および水分管理関連に係る薬剤投与関連	4
	感染に係る薬剤投与関連	2
	血糖コントロールに係る薬剤投与関連	2
	術後疼痛管理関連	0
	循環動態に係る薬剤投与関連	0
	精神および精神症状に係る薬剤投与関連	1
皮膚損傷に係る薬剤投与関連	0	

### 第3章 看護職員の養成状況

#### 1 学校養成所数及び一学年定員数

県内看護師等学校養成所の一学年定員数について、看護師課程（1,210人）は准看護師課程（350人）の3.5倍である。

一方、全国では、看護師課程（65,530人）が准看護師課程（7,951人）の8.2倍であり全国に比べて准看護師課程の一学年定員の比率が高い。

表1 看護師等養成施設及び一学年定員数（令和5年4月現在）

（単位：施設）

種別	山 口 県		全 国	
	施設数	一学年定員数	施設数	一学年定員数
保健師	4	155人	300	7,783+ $\alpha$ 人
大学・大学院(再掲)	(3)	(115人)	(275)	(7,073+ $\alpha$ 人)
助産師	2	12+ $\alpha$ 人	217	2,402+ $\alpha$ 人
大学・大学院(再掲)	(2)	(12+ $\alpha$ 人)	(180)	(1,526+ $\alpha$ 人)
看護師	21	1,210人	1,060	65,530人
大学・短大(再掲)	(3)	(215人)	(319)	(27,143人)
統合カリキュラム(再掲)	(1)	(40人)	(10)	(410人)
5年一貫(再掲)	(2)	(80人)	(80)	(4,224人)
3年課程(再掲) <small>※5年一貫除く</small>	(7)	(375人)	(523)	(26,421人)
2年課程(再掲)	(8)	(500人)	(128)	(7,332人)
准看護師	8	350人	183	7,951人
准看護師学校(再掲)	(5)	(230人)	(167)	(7,151人)
高校衛生看護科(再掲)	(3)	(120人)	(16)	(800人)

※保健師・助産師課程における定員数（全国）は、大学の定員数が不明のため「数字+ $\alpha$ 」と表示

## 2 入学状況

定員に対する充足率は66.2%である。

表2 入学状況（令和5年4月現在）

（単位：人）

区分		一学年 定員	応募 者数	受験 者数	合格 者数	入学 者数	競争率 (倍)※1	充足率 (%)※2	
大学	山口大学医学部保健学科	80	281	162	91	80	2.0	100.0	
	山口県立大学看護栄養学部看護学科	55	328	202	58	56	3.6	101.8	
	山口県立大学別科助産専攻	12	47	43	12	12	3.6	100.0	
	宇部フロンティア大学人間健康学部看護学科	80	86	85	83	51	1.7	63.8	
計		227	742	492	244	199	2.5	87.7	
統合カリ キュラム	岩国YMC A保健看護専門学校	40	45	45	38	32	1.4	80.0	
看護師課程	3 年 課程	岩国医療センター附属岩国看護学校	80	138	137	105	77	1.8	96.3
		山口県立萩看護学校	40	66	56	52	36	1.6	90.0
		大島看護専門学校	35	42	39	34	29	1.3	82.9
		徳山看護専門学校	70	51	47	47	40	1.2	57.1
		下関看護リハビリテーション学校	40	34	33	32	28	1.2	70.0
		よしみず病院附属看護学院	40	39	37	36	26	1.4	65.0
		Y I C看護福祉専門学校	70	58	56	50	42	1.3	60.0
		小計	455	562	533	464	355	1.5	78.0
	2 年 課程	山口県鴻城高等学校	40	38	38	38	36	1.1	90.0
		岩国YMC A保健看護専門学校	25	29	29	29	28	1.0	112.0
		山口県立萩看護学校	25	15	15	15	15	1.0	60.0
		宇部看護専門学校	40	21	16	16	14	1.1	35.0
		防府看護専門学校	40	14	14	14	13	1.1	32.5
		東亜大学附属下関看護専門学校	40	7	7	7	7	1.0	17.5
		平生看護専門学校	40	13	13	13	12	1.1	30.0
		東亜看護学院	250	135	135	124	124	1.1	49.6
	小計	500	272	267	256	249	1.1	49.8	
計	955	834	800	720	604	1.3	63.2		
准看護師課程	准 看 護 師 養 成 所	宇部看護専門学校	50	39	39	31	28	1.4	56.0
		吉南准看護学院	20	12	11	9	8	1.4	40.0
		萩准看護学院	30	10	10	10	10	1.0	33.3
		防府看護専門学校	50	20	18	18	18	1.0	36.0
		東亜大学附属下関看護専門学校	80	36	35	35	33	1.1	41.3
	小計	230	117	113	103	97	1.2	42.2	
	高 校 衛 生 科	早鞆高等学校	40	73	73	50	33	2.2	82.5
		山口県鴻城高等学校	40	111	104	90	55	1.9	137.5
		柳井学園高等学校	40	46	45	44	20	2.3	50.0
	小計	120	230	222	184	108	2.1	90.0	
計	350	347	335	287	205	1.6	58.6		
合計	1,572	1,968	1,672	1,289	1,040	1.6	66.2		

※1 競争率（倍）：受験者/入学者

※2 充足率（％）：定員に対する入学者の割合

表3 年次別入学状況（大学）

（単位：人）

年度	施設数	一学年 定員	応募者数	受験者数	合格者数	入学者数	競争率	充足率
H30	4	227	948	665	306	214	3.1倍	94.3%
H31	4	227	851	661	319	236	2.8倍	104.0%
R 2	4	227	702	524	290	209	2.5倍	92.1%
R 3	4	227	775	525	266	206	2.5倍	90.7%
R 4	4	227	762	547	284	218	2.5倍	96.0%
R 5	4	227	742	492	244	199	2.5倍	87.7%

表4 年次別入学状況（統合カリキュラム）

（単位：人）

年度	施設数	一学年 定員	応募者数	受験者数	合格者数	入学者数	競争率	充足率
H30	1	40	91	87	59	50	1.7倍	125.0%
H31	1	40	59	59	51	44	1.3倍	110.0%
R 2	1	40	61	60	47	40	1.5倍	100.0%
R 3	1	40	61	56	49	38	1.5倍	95.0%
R 4	1	40	65	63	55	45	1.4倍	112.5%
R 5	1	40	45	45	38	32	1.4倍	80.0%

表5 年次別入学状況（看護師養成所）

（単位：人）

年度	施設数	一学年 定員	応募者数	受験者数	合格者数	入学者数	競争率	充足率
H30	17	1,000	1,369	1,345	1,040	885	1.5倍	88.5%
H31	17	1,000	1,129	1,097	946	775	1.4倍	77.5%
R 2	16	925	1,094	1,068	872	723	1.5倍	78.2%
R 3	16	925	1,096	1,082	913	773	1.4倍	83.6%
R 4	17	965	1,059	1,031	878	754	1.4倍	78.1%
R 5	17	955	834	800	720	604	1.3倍	63.2%

表6 年次別入学状況（准看護師養成所）

（単位：人）

年度	施設数	一学年 定員	応募者数	受験者数	合格者数	入学者数	競争率	充足率
H30	10	410	666	648	489	321	2.倍	78.3%
H31	10	410	489	522	409	280	1.9倍	68.3%
R 2	10	410	538	518	409	300	1.7倍	73.2%
R 3	8	290	413	405	312	219	1.8倍	75.5%
R 4	8	350	404	396	335	229	1.7倍	65.4%
R 5	8	350	347	335	287	205	1.6倍	58.6%

資料 入学状況調査（毎年4月現在）

### 3 卒業状況

看護職員として就業した者953人のうち県内に就業した者は618人(64.8%)である。施設別にみると、大学は197人のうち102人(51.8%)、統合カリキュラム課程では34人のうち12人(35.3%)、看護師学校養成所は656人のうち439人(66.9%)、准看護師学校養成所は66人のうち65人(98.5%)である。

表7 課程別卒業状況(令和5年3月現在)

(単位:人)

区分	入学時 学生数	卒業 者数	看護職員として就業				看護職員 以外に 就業	進 学	そ の 他	
			①	②	県外	※県内 就業率 ②/①				
大学	235	226	197	102	95	51.8%	13	7	9	
統合カリキュラム	44	39	34	12	22	35.3%	0	0	5	
看護師学校養成所	3年課程	436	394	363	283	80	78.0%	6	8	17
	(再掲) 5年一貫	86	76	75	60	15	80.0%	0	1	0
	2年課程	327	310	293	156	137	53.2%	1	0	16
	(再掲) 定時制	99	99	95	83	12	87.4%	0	0	4
	(再掲) 通信制	174	165	155	42	113	27.1%	0	0	10
小計 (通信制を除く)	763 (589)	704 (539)	656 (501)	439 (397)	217 (104)	66.9% (79.2%)	7 (7)	8 (8)	33 (23)	
准看護師学校養成所	養成所	118	81	55	55	0	100.0%	2	19	5
	高校衛看	110	100	11	10	1	90.9%	3	82	4
	小計	228	181	66	65	1	98.5%	5	101	9
合 計 (通信制を除く)	1,270 (1,096)	1,150 (985)	953 (798)	618 (576)	335 (222)	64.8% (72.2%)	25 (25)	116 (116)	56 (46)	

※ 県内就業率(%) : 看護職員として就業した者のうち県内に就業した者の割合



表8 年次別卒業状況（大学）

（単位：人）

区分	施設数	入学時 学生数	卒業 者数	看護職員として就業			看護職員 以外に 就業	進学	その他	
				県内	県外	県内 就業率				
H29	4	243	245	219	99	120	45.2%	9	3	14
H30	4	234	230	196	95	101	48.5%	12	5	17
R 1	4	229	214	192	92	100	47.9%	9	3	10
R 2	4	214	207	176	98	78	55.7%	16	5	10
R 3	4	214	210	178	80	98	44.9%	7	12	13
R 4	4	235	226	197	102	95	51.8%	13	7	9

表9 年次別卒業状況（統合カリキュラム）

（単位：人）

区分	施設数	入学時 学生数	卒業 者数	看護職員として就業			看護職員 以外に 就業	進学	その他	
				県内	県外	県内 就業率				
H29	1	51	34	33	14	19	42.4%	0	0	1
H30	1	45	34	34	10	24	29.4%	0	0	0
R 1	1	29	26	24	10	14	41.7%	0	0	2
R 2	1	38	26	22	11	11	50.0%	0	1	3
R 3	1	50	38	37	11	26	29.7%	0	0	1
R 4	1	44	39	34	12	22	35.3%	0	0	5

表10 年次別卒業状況（看護師養成所）

（単位：人）

区分	施設数	入学時 学生数	卒業 者数	看護職員として就業			看護職員 以外に 就業	進学	その他	
				県内	県外	県内 就業率				
H29	17	842	729	691	444	247	64.3%	0	7	31
H30	17	769	690	629	397	232	63.1%	2	6	53
R 1	17	907	779	714	424	290	59.4%	3	10	52
R 2	17	847	734	673	468	205	69.5%	7	10	44
R 3	17	728	656	601	437	164	72.7%	3	10	42
R 4	17	763	704	656	439	217	66.9%	7	8	33

表11 年次別卒業状況（准看護師養成所）

（単位：人）

区分	施設数	入学時 学生数	卒業 者数	看護職員として就業			看護職員 以外に 就業	進学	その他	(再掲) 就業 進学	
				県内	県外	県内 就業率					
H29	10	386	329	201	191	10	95.0%	2	110	16	102
H30	10	356	313	177	167	10	94.4%	2	112	22	90
R 1	10	333	266	140	133	7	95.0%	3	110	13	61
R 2	10	288	255	148	144	4	97.3%	4	95	8	75
R 3	9	273	222	95	90	5	94.7%	4	95	28	56
R 4	9	228	181	66	65	1	98.5%	5	101	9	33

資料 卒業生就業状況調査（准看護師統計は山口県調査含む）

表 1 2 学校別卒業状況 (大学)

(単位：人)

区分	入学時学生数	卒業者数	看護職員として就業											看護職員以外に就業		進学	その他			
			県内						県外					県内就業率	養護教諭・教員			その他		
			保健師	助産師	看護師	実習病院	他の病院	その他	保健師	助産師	看護師	その他								
山口大学医学部保健学科	81	79	77	39	4	1	34	31	3	0	38	12	2	24	50.6%	0	0	0	1	1
山口県立大学看護栄養学部看護学科	56	49	37	16	4	0	12	10	2	0	21	4	0	17	43.2%	5	5	0	6	1
山口県立大学別科助産専攻	11	11	11	3	0	2	1	1	1	0	8	0	8	0	27.3%	0	0	0	0	0
宇部フロンティア大	87	87	72	44	3	0	41	22	19	0	28	0	0	28	61.1%	8	3	5	0	7
計	235	226	197	102	11	3	88	64	25	0	95	16	10	69	51.8%	13	8	5	7	9

表 1 3 学校別卒業状況 (統合カリキュラム)

(単位：人)

区分	入学時学生数	卒業者数	看護職員として就業										看護職員以外に就業		進学	その他				
			県内					県外					県内就業率	養護教諭・教員			その他			
			保健師	看護師	実習病院	他の病院	診療所	その他	保健師	看護師	その他									
岩国 Y M C A 国際医療福祉専門学校	44	39	34	12	0	12	10	2	0	0	22	2	20	0	35.3%	0	0	0	0	5

表14 学校別卒業状況（看護師養成所）

(単位：人)

区分	入学時学生数	卒業者数	看護師として就業								看護師以外に就業	進学			その他			
			県内				県外					県内就業率	保健師	助産師		その他		
			実習病院	他の病院	診療所	その他	実習病院	他の病院	診療所	その他								
3年課程	全日制	岩国医療センター附属岩国看護学校	82	80	74	60	30	30	0	0	14	81.1%	1	2	0	2	0	3
		山口県立萩看護学校	40	37	33	30	0	30	0	0	3	90.9%	0	4	1	2	1	0
		大島看護専門学校	33	29	28	20	8	12	0	0	8	71.4%	0	0	0	0	0	1
		徳山看護専門学校	55	48	40	29	23	6	0	0	11	72.5%	0	1	0	1	0	7
		下関看護リハビリテーション学校	37	30	27	13	9	4	0	0	14	48.1%	0	0	0	0	0	3
		よしみず病院附属看護学院	44	44	43	36	30	6	0	0	7	83.7%	0	0	0	0	0	1
		Y I C看護福祉専門学校	59	50	43	35	11	23	1	0	8	81.4%	5	0	0	0	0	2
	5年一貫	山口県立防府高等学校	40	39	38	30	17	13	0	0	8	78.9%	0	1	1	0	0	0
		中村女子高等学校	46	37	37	30	9	21	0	0	7	81.1%	0	0	0	0	0	0
小計		436	394	363	283	137	145	1	0	80	78.0%	6	8	2	5	1	17	
2年課程	全日制	山口県鴻城高等学校	30	24	23	21	11	10	0	0	2	91.3%	0	0	0	0	0	1
		岩国YMCA国際医療福祉専門学校	24	22	20	10	3	7	0	0	10	50.0%	1	0	0	0	0	1
	定時制	山口県立萩看護学校	22	24	24	23	6	16	1	0	1	95.8%	0	0	0	0	0	0
		宇部看護専門学校	29	24	24	19	2	16	1	0	5	79.2%	0	0	0	0	0	0
		防府看護専門学校	22	24	24	22	12	8	1	1	2	91.7%	0	0	0	0	0	0
		下関看護専門学校	-	-	-	-	-	-	-	-	-	-	-	-	-	-	-	-
	平生看護専門学校	26	27	23	19	15	4	0	0	4	82.6%	0	0	0	0	0	4	
	通信制	東亜看護学院	174	165	155	42	1	26	6	9	113	27.1%	0	0	0	0	0	10
小計		327	310	293	156	50	87	9	10	137	53.2%	1	0	0	0	0	16	
計		763	704	656	439	187	232	10	10	217	66.9%	7	8	2	5	1	33	

表15 学校別卒業状況（准看護師養成所）

(単位：人)

区分	入学時学生数	卒業者数	准看護師として就業							准看護師以外に就業	進学	その他	(再)就業進学		
			県内				県外							県内就業率	
			実習病院	他の病院	診療所	その他	実習病院	他の病院	診療所						
養成所	宇部看護専門学校	42	19	12	12	9	1	1	1	0	100.0%	1	4	2	6
	古南准看護学院	20	15	12	12	5	2	4	1	0	100.0%	1	2	0	2
	萩准看護学院	16	16	11	11	10	0	1	0	0	100.0%	0	3	2	8
	防府看護専門学校	23	19	16	16	5	5	3	3	0	100.0%	0	2	1	8
	柳井准看護学院	17	12	4	4	0	2	1	1	0	100.0%	0	8	0	2
	下関看護専門学校	-	-	-	-	-	-	-	-	-	-	-	-	-	-
小計		118	81	55	55	29	10	10	6	0	100.0%	2	19	5	26
高校衛生	早鞆高等学校	38	33	3	3	3	0	0	0	0	100.0%	0	28	2	0
	山口県鴻城高等学校	39	39	5	4	0	4	0	0	1	80.0%	1	32	1	4
	柳井学園高等学校	33	28	3	3	1	2	0	0	0	100.0%	2	22	1	3
小計		110	100	11	10	4	6	0	0	1	90.9%	3	82	4	7
計		228	181	66	65	33	16	10	6	1	98.5%	5	101	9	33

資料 卒業生就業状況調査（准看護師統計は山口県調査含む）

## 第4章 令和6年度の看護職員確保対策事業

看護職員の確保定着を図るため、「養成確保」「離職防止・再就業支援」「資質向上」を柱とした看護職員確保対策を実施する。

令和6年度看護職員確保対策事業		対 象					
		小中高生	看護学生	看護職員			潜在 看護職員
				新任期	中堅期	管理期	
A 養成確保	1 看護師等養成事業		■				
	2 看護師等修学資金貸与事業		■				
	3 中小病院等看護職員確保支援事業		■	■			
	4 県外看護学生Uターン応援事業		■	■			
	5 訪問看護提供体制推進事業		■				
	6 やまぐちナースネット事業	■	■				
	7 プレナース発掘事業	■					
	8 准看護師試験実施事業		■				
	9 E P Aに基づく外国人看護師候補者就労支援事業		■				
B 離職防止・再就業支援	1 ナースセンター事業			■	■	■	
	2 看護職員再就業支援相談会事業					■	
	3 医療勤務環境改善支援センター運営体制整備事業			■	■		
	4 勤務環境改善研修会事業			■	■		
	5 病院職員子育てサポート事業			■	■		
	- 訪問看護提供体制推進事業（再掲）			■	■	■	
	- やまぐちナースネット事業（再掲）			■	■	■	
- 看護職員メンタルサポート事業（R5終了）			■	■			
C 資質向上	1 新人看護職員研修事業			■			
	2 認定看護師課程派遣助成事業			■	■		
	3 認定看護師等活躍推進事業			■	■		
	4 感染管理体制強化事業			■	■		
	5 特定行為研修派遣助成事業			■	■		
	6 看護教員養成講習会事業		■				
	7 実習指導強化推進事業		■				
	8 助産実践能力向上事業			■	■	■	
	- 訪問看護提供体制推進事業（再掲）			■	■	■	
	- 訪問看護師育成支援事業（R5終了）			■	■		
看護職員確保対策協議会		■	■	■	■	■	

## A 養成確保

事業名	看護師等養成事業		No.	A - 1																																																																																																						
目的	看護師等養成所の教育内容を充実し、質の高い看護職員を養成するため、看護師等養成所の運営費を補助する。																																																																																																									
概要	<p>1 補助対象 自治体立、学校教育法第1条に規定する学校を除く看護師等養成所</p> <p>2 補助対象経費            (1) 教員経費（専任教員給与費、専任教育人当庁費、需用費、備品購入費、役務費、福利厚生費、添削指導員給与費、部外講師謝金、委託料）            (2) 事務職員経費（専任事務職員給与費、委託料）            (3) 生徒経費（事業用教材費、臨床実習経費、委託料）            (4) 実習施設謝金（報償費、委託料）            (5) へき地等の地域における養成所に対する重点的支援事業実施経費（実習体制支援経費、看護職員養成確保促進経費、委託料）            (6) 新任看護教員研修事業実施経費（部外講師謝金、部外講師旅費、需用費、役務費、備品購入費）            (7) 看護教員養成講習会参加促進事業実施経費（部外講師謝金、部外講師旅費、代替教員雇用経費）</p> <p>3 補助基準額</p> <table border="1"> <thead> <tr> <th>区分</th> <th>1校当たり標準単価</th> <th>専任教員増員分経費</th> <th>へき地等地域分</th> <th>生徒1人当たり</th> </tr> </thead> <tbody> <tr> <td>看護師3年課程（全日制）</td> <td>16,178,000円</td> <td>1,842,000円</td> <td>1,087,000円</td> <td>15,500円</td> </tr> <tr> <td>看護師2年課程（全日制）</td> <td>13,889,000円</td> <td>1,842,000円</td> <td>1,004,000円</td> <td>17,600円</td> </tr> <tr> <td>看護師2年課程（定時制）</td> <td>10,417,000円</td> <td>1,381,000円</td> <td>1,004,000円</td> <td>17,600円</td> </tr> <tr> <td>准看護師課程</td> <td>8,080,000円</td> <td>1,842,000円</td> <td>973,000円</td> <td>13,100円</td> </tr> <tr> <td>新任看護教員研修事業</td> <td colspan="4">受講者1人当たり 340,000円</td> </tr> <tr> <td>看護教員養成講習会参加促進事業</td> <td colspan="4">受講者1人当たり 147,000円</td> </tr> <tr> <td rowspan="5">基準額に対する調整率</td> <td colspan="2">看護師等養成所の定員数</td> <td colspan="2">調整率</td> </tr> <tr> <td colspan="2">定員181人以上</td> <td colspan="2">0.92</td> </tr> <tr> <td colspan="2">定員161人以上180人以下</td> <td colspan="2">0.94</td> </tr> <tr> <td colspan="2">定員121人以上160人以下</td> <td colspan="2">1.00</td> </tr> <tr> <td colspan="2">定員81人以上120人以下</td> <td colspan="2">1.02</td> </tr> <tr> <td colspan="2">定員80人以下</td> <td colspan="2">1.04</td> <td></td> </tr> </tbody> </table> <p>4 実績（令和5年12月末現在） <span style="float: right;">（単位：課程）</span></p> <table border="1"> <thead> <tr> <th>年度</th> <th></th> <th>R1</th> <th>R2</th> <th>R3</th> <th>R4</th> <th>R5</th> </tr> </thead> <tbody> <tr> <td>看護師3年課程</td> <td>全日制</td> <td>3</td> <td>3</td> <td>3</td> <td>2</td> <td>2</td> </tr> <tr> <td rowspan="2">看護師2年課程</td> <td>全日制</td> <td>1</td> <td>1</td> <td>1</td> <td>1</td> <td>1</td> </tr> <tr> <td>定時制</td> <td>4</td> <td>4</td> <td>4</td> <td>4</td> <td>4</td> </tr> <tr> <td>准看護師課程</td> <td></td> <td>7</td> <td>7</td> <td>6</td> <td>6</td> <td>6</td> </tr> <tr> <td>計</td> <td></td> <td>15</td> <td>15</td> <td>14</td> <td>13</td> <td>13</td> </tr> </tbody> </table>				区分	1校当たり標準単価	専任教員増員分経費	へき地等地域分	生徒1人当たり	看護師3年課程（全日制）	16,178,000円	1,842,000円	1,087,000円	15,500円	看護師2年課程（全日制）	13,889,000円	1,842,000円	1,004,000円	17,600円	看護師2年課程（定時制）	10,417,000円	1,381,000円	1,004,000円	17,600円	准看護師課程	8,080,000円	1,842,000円	973,000円	13,100円	新任看護教員研修事業	受講者1人当たり 340,000円				看護教員養成講習会参加促進事業	受講者1人当たり 147,000円				基準額に対する調整率	看護師等養成所の定員数		調整率		定員181人以上		0.92		定員161人以上180人以下		0.94		定員121人以上160人以下		1.00		定員81人以上120人以下		1.02		定員80人以下		1.04			年度		R1	R2	R3	R4	R5	看護師3年課程	全日制	3	3	3	2	2	看護師2年課程	全日制	1	1	1	1	1	定時制	4	4	4	4	4	准看護師課程		7	7	6	6	6	計		15	15	14	13	13
区分	1校当たり標準単価	専任教員増員分経費	へき地等地域分	生徒1人当たり																																																																																																						
看護師3年課程（全日制）	16,178,000円	1,842,000円	1,087,000円	15,500円																																																																																																						
看護師2年課程（全日制）	13,889,000円	1,842,000円	1,004,000円	17,600円																																																																																																						
看護師2年課程（定時制）	10,417,000円	1,381,000円	1,004,000円	17,600円																																																																																																						
准看護師課程	8,080,000円	1,842,000円	973,000円	13,100円																																																																																																						
新任看護教員研修事業	受講者1人当たり 340,000円																																																																																																									
看護教員養成講習会参加促進事業	受講者1人当たり 147,000円																																																																																																									
基準額に対する調整率	看護師等養成所の定員数		調整率																																																																																																							
	定員181人以上		0.92																																																																																																							
	定員161人以上180人以下		0.94																																																																																																							
	定員121人以上160人以下		1.00																																																																																																							
	定員81人以上120人以下		1.02																																																																																																							
定員80人以下		1.04																																																																																																								
年度		R1	R2	R3	R4	R5																																																																																																				
看護師3年課程	全日制	3	3	3	2	2																																																																																																				
看護師2年課程	全日制	1	1	1	1	1																																																																																																				
	定時制	4	4	4	4	4																																																																																																				
准看護師課程		7	7	6	6	6																																																																																																				
計		15	15	14	13	13																																																																																																				

事業名	看護師等修学資金貸与事業	No.	A - 2																																																						
目的	新卒看護職員の県内就業・定着を図るため、県内の中小病院（200床未満）等において看護業務に従事しようとする看護学生に対し、修学上必要な資金を貸与する。																																																								
概要	<p>1 貸付対象者 文部科学大臣若しくは厚生労働大臣、又は県知事が指定した養成所に在学する者</p> <p>2 内容</p> <p>(1) 修学資金の種類及び貸付月額</p> <table border="1"> <thead> <tr> <th>区分</th> <th>保健師・助産師・看護師</th> <th>准看護師</th> <th>修士課程</th> </tr> </thead> <tbody> <tr> <td>国立・自治体立</td> <td>32,000円</td> <td>15,000円</td> <td>国内 83,000円</td> </tr> <tr> <td>民間立</td> <td>36,000円</td> <td>21,000円</td> <td>国外 200,000円</td> </tr> </tbody> </table> <p>(2) 貸付利率 無利子</p> <p>(3) 貸付期間 修学期間（最短修学年限）</p> <p>3 返還期間 貸付期間と同一</p> <p>4 返還対象者</p> <ul style="list-style-type: none"> <li>○ 退学したとき</li> <li>○ 学業成績が著しく不良となったと認めるとき</li> <li>○ 卒業後1年以内に免許を取得しなかったとき</li> <li>○ 山口県内において、免除対象施設で看護業務に従事しなかったとき</li> <li>○ 山口県内において、免除対象施設で看護業務に従事した期間が規定の期間に満たないとき</li> </ul> <p>5 返還免除</p> <ul style="list-style-type: none"> <li>○ 養成所を卒業後、免許を取得して県内免除対象施設（病床数200床未満の病院等）で5年間看護業務に従事した場合</li> <li>○ 修士課程修了後、県内免除対象施設で5年間看護業務に従事した場合</li> </ul> <p>6 貸与実績（令和5年12月末現在） <span style="float: right;">（単位：人）</span></p> <table border="1"> <thead> <tr> <th>年度</th> <th>保健師</th> <th>助産師</th> <th>看護師</th> <th>准看護師</th> <th>修士課程</th> <th>貸与総数</th> </tr> </thead> <tbody> <tr> <td>R1</td> <td>4</td> <td>0</td> <td>191</td> <td>60</td> <td>0</td> <td>255</td> </tr> <tr> <td>R2</td> <td>4</td> <td>0</td> <td>191</td> <td>62</td> <td>0</td> <td>257</td> </tr> <tr> <td>R3</td> <td>4</td> <td>1</td> <td>171</td> <td>64</td> <td>0</td> <td>240</td> </tr> <tr> <td>R4</td> <td>3</td> <td>0</td> <td>168</td> <td>64</td> <td>0</td> <td>235</td> </tr> <tr> <td>R5</td> <td>2</td> <td>0</td> <td>177</td> <td>58</td> <td>0</td> <td>237</td> </tr> </tbody> </table>			区分	保健師・助産師・看護師	准看護師	修士課程	国立・自治体立	32,000円	15,000円	国内 83,000円	民間立	36,000円	21,000円	国外 200,000円	年度	保健師	助産師	看護師	准看護師	修士課程	貸与総数	R1	4	0	191	60	0	255	R2	4	0	191	62	0	257	R3	4	1	171	64	0	240	R4	3	0	168	64	0	235	R5	2	0	177	58	0	237
区分	保健師・助産師・看護師	准看護師	修士課程																																																						
国立・自治体立	32,000円	15,000円	国内 83,000円																																																						
民間立	36,000円	21,000円	国外 200,000円																																																						
年度	保健師	助産師	看護師	准看護師	修士課程	貸与総数																																																			
R1	4	0	191	60	0	255																																																			
R2	4	0	191	62	0	257																																																			
R3	4	1	171	64	0	240																																																			
R4	3	0	168	64	0	235																																																			
R5	2	0	177	58	0	237																																																			

事業名	中小病院等看護職員確保支援事業	No.	A - 3															
目的	病床数200床未満の中小病院や訪問看護ステーションが支給する就職支度金の一部を補助することにより、若手看護職員の中小病院への就業を誘導し、その定着を図る。																	
概要	<p>1 補助対象 中小病院（病床数200床未満の病院）、訪問看護ステーション</p> <p>2 補助対象となる就職支度金を支給する採用者の要件 ①満年齢が採用日時点で40歳未満であること。 ②常勤であること。 ③採用日から対象施設において2年間継続して看護業務に従事すること。 ④採用者が過去に山口県看護師等修学資金の貸与者であれば、採用日までに貸付金が全額返還免除又は完済していること。 ※県内の他病院等からの転職（未就業期間が30日未満のもの）、同一法人内での異動及び公務員は除く。</p> <p>3 交付額 基準額と対象経費の実支出額を比較して少ない方の額に補助率1/2を乗じて得た額 (1) 基準額 採用した看護職員1人当たり 400,000円 (2) 対象経費 対象施設において、就職支度金制度が規則等で明文化されており、採用者に直接支給する就職支度金</p> <p>4 補助金の返還 採用後2年経過までの間に採用者が離職した場合</p> <p>5 実績（令和5年12月末現在）</p> <table border="1"> <thead> <tr> <th>年度</th> <th>R 2</th> <th>R 3</th> <th>R 4</th> <th>R 5</th> </tr> </thead> <tbody> <tr> <td>補助施設数（施設）</td> <td>0</td> <td>2</td> <td>1</td> <td>2</td> </tr> <tr> <td>採用者数（人）</td> <td>0</td> <td>5</td> <td>1</td> <td>7</td> </tr> </tbody> </table> <p>※R 5は補助金申請時における見込み数</p>			年度	R 2	R 3	R 4	R 5	補助施設数（施設）	0	2	1	2	採用者数（人）	0	5	1	7
年度	R 2	R 3	R 4	R 5														
補助施設数（施設）	0	2	1	2														
採用者数（人）	0	5	1	7														

事業名	県外看護学生Uターン応援事業	No.	A - 4																														
目的	県外の看護学生や既卒者で、独立行政法人日本学生支援機構等の奨学金の貸与を受けている者が、県内の中小病院等に就職し、一定期間看護業務に従事した場合、その者が貸与を受けた奨学金の返還額の一部を補助することにより、看護職員の県内定着を図る。																																
概要	<p>1 補助対象          県内の中小病院（病床数200床未満の病院）や訪問看護ステーションに就職を希望する次の者          ①県外の看護師等養成所で卒業年度の学年に在籍している者          ②既卒者（看護師等養成所を卒業している者で、県外に居住し、無職又は県外の病院等に勤務する者）          ※満年齢が採用日時点で40歳未満の者に限る。</p> <p>2 補助対象となる要件          次のすべての要件を満たすこと。          ・奨学金の貸与を受けており、返還予定又は返還中の者          ・県内の中小病院や訪問看護ステーションに就職後5年間継続して看護業務に従事する見込みの者          ・県内に定住する見込みの者</p> <p>3 補助金          (1) 補助金額          初年度交付申請時の貸与奨学金の返還残額に補助率1/2を乗じて得た額          (2) 補助上限額          1,440,000円          (3) 補助方法          対象施設に就職後原則5年間に分けて支給</p> <p>4 補助金の返還          対象施設に就職後5年間継続して看護業務に従事しなかった場合</p> <p>5 実績（令和5年12月末現在） <span style="float: right;">(単位：人)</span></p> <table border="1" style="width: 100%; border-collapse: collapse; text-align: center;"> <thead> <tr> <th>年度</th> <th>保健師</th> <th>助産師</th> <th>看護師</th> <th>准看護師</th> <th>計</th> </tr> </thead> <tbody> <tr> <td>R 2</td> <td>0</td> <td>0</td> <td>0</td> <td>0</td> <td>0</td> </tr> <tr> <td>R 3</td> <td>0</td> <td>0</td> <td>0</td> <td>0</td> <td>0</td> </tr> <tr> <td>R 4</td> <td>0</td> <td>0</td> <td>0</td> <td>0</td> <td>0</td> </tr> <tr> <td>R 5</td> <td>0</td> <td>0</td> <td>1</td> <td>0</td> <td>1</td> </tr> </tbody> </table> <p>※就業中の人数を計上</p>			年度	保健師	助産師	看護師	准看護師	計	R 2	0	0	0	0	0	R 3	0	0	0	0	0	R 4	0	0	0	0	0	R 5	0	0	1	0	1
年度	保健師	助産師	看護師	准看護師	計																												
R 2	0	0	0	0	0																												
R 3	0	0	0	0	0																												
R 4	0	0	0	0	0																												
R 5	0	0	1	0	1																												



事業名	訪問看護提供体制推進事業	No.	A - 5
目的	地域における訪問看護提供体制の安定化と推進を図るため、訪問看護総合支援センターを設置し、訪問看護ステーションの活動を支援する。		
概要	<p>1 訪問看護推進協議会        専門的知見を有する者による訪問看護の様々な課題を一体的・一元的に解決するための協議会を開催する。</p> <p>(1) 開催回数 年1回程度</p> <p>(2) 協議内容</p> <ul style="list-style-type: none"> <li>○訪問看護提供体制に関すること</li> <li>○訪問看護に関する看護職員の資質向上及び確保促進に関すること</li> <li>○その他訪問看護の推進に必要なこと</li> </ul> <p>2 訪問看護提供体制推進検討会        訪問看護ステーションにおける実態の把握、課題の整理、具体的な対策等を検討するとともに、訪問看護に係る普及啓発を実施する。</p> <p>3 専門職による相談対応        訪問看護事業所開設者や管理者等を対象とした相談窓口を設置し、事業所の開設・運営、人材確保、人材育成に係る相談に対応する。</p> <p>4 人材確保（ナースセンターとの連携）</p> <ul style="list-style-type: none"> <li>○潜在看護師・プラチナナース等の就業促進</li> <li>○若手看護師確保に向けた取組みの実施</li> <li>○離職防止・相談支援窓口の設置</li> </ul> <p>5 人材育成</p> <ul style="list-style-type: none"> <li>○研修会の開催           <ul style="list-style-type: none"> <li>・基礎研修：訪問看護に興味や関心がある者を対象</li> <li>・新任者研修：訪問看護の実務経験3年未満の者、訪問看護師として就労予定の者</li> <li>・中堅者研修：訪問看護師としての実務経験が概3年以上10年未満の者</li> <li>・管理者研修：訪問看護事業所の管理者</li> <li>・実践研修：各圏域の訪問看護及び病院の看護職員を対象に、圏域の課題を検討</li> </ul> </li> <li>○人材育成マニュアルの作成            各事業所が自施設で利用できる、新人看護師、新任期、中堅期などの各段階別人材育成マニュアルを作成</li> <li>○事業所現地訪問による支援体制</li> </ul> <p>※ 令和6年度新規事業</p>		

事業名	やまぐちナースネット事業	No.	A - 6																								
目的	看護に関する総合情報サイト「やまぐちナースネット」の運用により、看護の魅力や県政情報、県内病院等の情報を発信し、看護職・県内病院等への興味を促進させ、県内就業の促進を図る。																										
概要	<p>1 看護に関する総合情報サイト「やまぐちナースネット」の運用</p> <p>(1) 開設年月日 平成27年6月17日</p> <p>(2) URL <a href="https://www.pref.yamaguchi-nurse-net.jp/">https://www.pref.yamaguchi-nurse-net.jp/</a></p> <p>(3) 掲載内容</p> <ul style="list-style-type: none"> <li>○県内の病院や訪問看護ステーションの情報 <ul style="list-style-type: none"> <li>・看護方式や看護体制、教育・研修体制</li> <li>・勤務時間や初任給、福利厚生</li> <li>・求人情報</li> <li>・修学資金制度やインターンシップ、看護体験の案内 等</li> </ul> </li> </ul> <table border="1" style="margin-left: 20px;"> <tr> <td>医療機関</td> <td>99</td> </tr> <tr> <td>訪問看護ステーション</td> <td>32</td> </tr> <tr> <td style="text-align: center;">計</td> <td>131</td> </tr> </table> <ul style="list-style-type: none"> <li>○看護業務の紹介</li> <li>○県内の看護学校の紹介</li> <li>○1日ナース体験や看護の魅力発見等県主催のイベント等の案内 等</li> </ul> <p>2 メールマガジンの配信</p> <p>(1) 運用開始 平成27年6月17日</p> <p>(2) 配信対象 メールマガジン読者登録者</p> <p>(3) 登録方法 「やまぐちナースネット」内の専用サイトから登録（登録・利用料：無料）</p> <p>(4) 配信間隔 月1回</p> <p>(5) 配信状況（令和5年12月末現在）</p> <table border="1" style="margin-left: 20px;"> <thead> <tr> <th>年度</th> <th>R 1</th> <th>R 2</th> <th>R 3</th> <th>R 4</th> <th>R 5</th> </tr> </thead> <tbody> <tr> <td>配信回数（回）</td> <td>12</td> <td>13</td> <td>12</td> <td>11</td> <td>9</td> </tr> <tr> <td>登録者（人）</td> <td>202</td> <td>219</td> <td>225</td> <td>232</td> <td>237</td> </tr> </tbody> </table>			医療機関	99	訪問看護ステーション	32	計	131	年度	R 1	R 2	R 3	R 4	R 5	配信回数（回）	12	13	12	11	9	登録者（人）	202	219	225	232	237
医療機関	99																										
訪問看護ステーション	32																										
計	131																										
年度	R 1	R 2	R 3	R 4	R 5																						
配信回数（回）	12	13	12	11	9																						
登録者（人）	202	219	225	232	237																						

事業名	プレナース発掘事業	No.	A - 7																																																									
目的	中高生など若年層を対象とした看護の普及啓発により、看護についての興味や関心を高め、次世代の看護職員を掘り起こし、看護職員の確保を図る。																																																											
概要	<p>1 看護PRリーフレットの作成・配布</p> <p>(1) 掲載内容 看護業務の紹介や看護職員となるための方法（養成課程）等</p> <p>(2) 配布先 県内中学校や高等学校、関係機関</p> <p>2 県内病院における1日ナース体験（病院での看護体験、看護職員との交流等）の実施</p> <p>(1) 参加対象 中高生及びその保護者</p> <p>(2) 実施内容 病棟見学、模擬看護体験、妊婦・高齢者体験、先輩ナースとの懇談会等</p> <p>(3) 実績</p> <table border="1"> <thead> <tr> <th rowspan="2">年度</th> <th rowspan="2">実施期間</th> <th colspan="3">参加者（人）</th> <th rowspan="2">受入病院（病院）</th> </tr> <tr> <th>中学生</th> <th>高校生</th> <th>計</th> </tr> </thead> <tbody> <tr> <td>R 1</td> <td>夏期休暇期間</td> <td>274</td> <td>415</td> <td>689</td> <td>59</td> </tr> <tr> <td>R 2</td> <td colspan="5">新型コロナウイルス感染症拡大防止のため中止</td> </tr> <tr> <td>R 3</td> <td>夏期休暇期間</td> <td>72</td> <td>115</td> <td>187</td> <td>16</td> </tr> <tr> <td>R 4</td> <td>夏期休暇期間</td> <td>44</td> <td>46</td> <td>90</td> <td>34<sup>※1</sup></td> </tr> <tr> <td>R 5</td> <td>夏期休暇期間</td> <td>165</td> <td>209</td> <td>374</td> <td>54<sup>※2</sup></td> </tr> </tbody> </table> <p>※1 実施病院 12病院（他22病院は、新型コロナ感染拡大のため中止）</p> <p>※2 実施病院 45病院（他4病院は、新型コロナウイルス感染症発生のため中止。5病院は、申込者なく中止）</p> <p>3 看護の魅力発見</p> <p>看護の魅力をPRするとともに、看護について楽しみながら学べる機会を提供し、看護職を目指す進路を実現していく機会の創出を図る。</p> <p>(1) 参加対象 小中高生、保護者、その他看護に興味がある者</p> <p>(2) 実施施設 1日ナース体験受入施設</p> <p>(3) 実施内容 実施病院の特性を活かした看護の魅力発信に繋がる取組（取組例）</p> <ul style="list-style-type: none"> <li>○ワークショップ（看護に関するテーマに沿って楽しみながら学ぶ）</li> <li>○ミニナース体験（白衣試着、聴診器使用体験等）</li> <li>○看護の進路相談</li> <li>○看護のお仕事相談</li> <li>○看護の魅力や実施病院の魅力のPR 等</li> </ul> <p>(4) 実績</p> <table border="1"> <thead> <tr> <th>年度</th> <th>R 1</th> <th>R 2</th> <th>R 3</th> <th>R 4</th> <th>R 5</th> </tr> </thead> <tbody> <tr> <td>実施病院（病院）</td> <td>5</td> <td>感染症拡大防</td> <td>2</td> <td>2</td> <td>3</td> </tr> <tr> <td>参加者（人）</td> <td>実646</td> <td>止のため中止</td> <td>実70</td> <td>実255</td> <td>実191</td> </tr> </tbody> </table> <p>4 看護職員の学校訪問</p> <p>県内の中学校等へ訪問し、看護業務等の紹介や講話等を行うことにより、看護への理解を促進し看護職を目指す動機付けを図る。</p> <p>(1) 訪問対象 中高生やその進路指導を行う教員等</p> <p>(2) 実施内容 看護業務の紹介、看護職員となるための方法・進路の紹介、職業講話等</p> <p>(3) 実績 R5年度： 10校（令和5年12月末現在）</p>			年度	実施期間	参加者（人）			受入病院（病院）	中学生	高校生	計	R 1	夏期休暇期間	274	415	689	59	R 2	新型コロナウイルス感染症拡大防止のため中止					R 3	夏期休暇期間	72	115	187	16	R 4	夏期休暇期間	44	46	90	34 <sup>※1</sup>	R 5	夏期休暇期間	165	209	374	54 <sup>※2</sup>	年度	R 1	R 2	R 3	R 4	R 5	実施病院（病院）	5	感染症拡大防	2	2	3	参加者（人）	実646	止のため中止	実70	実255	実191
年度	実施期間	参加者（人）				受入病院（病院）																																																						
		中学生	高校生	計																																																								
R 1	夏期休暇期間	274	415	689	59																																																							
R 2	新型コロナウイルス感染症拡大防止のため中止																																																											
R 3	夏期休暇期間	72	115	187	16																																																							
R 4	夏期休暇期間	44	46	90	34 <sup>※1</sup>																																																							
R 5	夏期休暇期間	165	209	374	54 <sup>※2</sup>																																																							
年度	R 1	R 2	R 3	R 4	R 5																																																							
実施病院（病院）	5	感染症拡大防	2	2	3																																																							
参加者（人）	実646	止のため中止	実70	実255	実191																																																							

事業名	准看護師試験実施事業（看護師等免許関連事務事業）	No.	A - 8																																																											
目的	准看護師免許を受けるための資格試験として、保健師助産師看護師法第18条に基づき、厚生労働大臣の基準に従い、都道府県が実施する。																																																													
概要	<p>1 受験資格</p> <p>(1) 文部科学省令・厚生労働大臣令で定める基準に適合するものとして、文部科学大臣の指定した学校において2年の看護に関する学科を修めた者</p> <p>(2) 文部科学省令・厚生労働大臣令で定める基準に従い、都道府県知事の指定した准看護師養成所を卒業した者</p> <p>(3) 看護師国家試験受験資格のある者</p> <p>(4) 外国の看護師学校を卒業し、又は外国において看護師免許に相当する免許を得た者のうち厚生労働大臣の定める基準に従い、都道府県知事が適当と認めた者</p> <p>2 厚生労働大臣の定める基準（平成12年厚生省告示第136号）</p> <p>(1) 問題数及び科目 <span style="float: right;">（単位：問）</span></p> <table border="1" style="width: 100%; border-collapse: collapse;"> <thead> <tr> <th></th> <th>カリキュラム</th> <th>問題数</th> <th>カリキュラム</th> <th>問題数</th> </tr> </thead> <tbody> <tr> <td rowspan="6" style="text-align: center; vertical-align: middle;">試験科目</td> <td>人体の仕組みと働き</td> <td style="text-align: center;">9</td> <td>基礎看護</td> <td style="text-align: center;">48</td> </tr> <tr> <td>栄養</td> <td style="text-align: center;">3</td> <td>成人看護</td> <td style="text-align: center;">36</td> </tr> <tr> <td>薬理</td> <td style="text-align: center;">4</td> <td>老年看護</td> <td style="text-align: center;">14</td> </tr> <tr> <td>疾病の成り立ち</td> <td style="text-align: center;">8</td> <td>母子看護</td> <td style="text-align: center;">12</td> </tr> <tr> <td>保健医療福祉の仕組み</td> <td style="text-align: center;">2</td> <td>精神看護</td> <td style="text-align: center;">12</td> </tr> <tr> <td>看護と法律</td> <td style="text-align: center;">2</td> <td></td> <td></td> </tr> <tr> <td colspan="4" style="text-align: right;">計</td> <td style="text-align: center;">150</td> </tr> </tbody> </table> <p>(2) 試験時間 1問につき1分程度</p> <p>(3) 主題形式 客観式（四肢択一）</p> <p>(4) 合否判定の基準 満点の100分の60を下回らないこと</p> <p>3 合格者の推移</p> <table border="1" style="width: 100%; border-collapse: collapse; text-align: center;"> <thead> <tr> <th>年度</th> <th>H30</th> <th>R1</th> <th>R2</th> <th>R3</th> <th>R4</th> </tr> </thead> <tbody> <tr> <td>受験者数（人）</td> <td>441</td> <td>414</td> <td>429</td> <td>356</td> <td>321</td> </tr> <tr> <td>合格者数（人）</td> <td>429</td> <td>408</td> <td>425</td> <td>346</td> <td>310</td> </tr> <tr> <td>合格率（%）</td> <td>97.3</td> <td>98.6</td> <td>99.1</td> <td>97.2</td> <td>96.6</td> </tr> </tbody> </table>				カリキュラム	問題数	カリキュラム	問題数	試験科目	人体の仕組みと働き	9	基礎看護	48	栄養	3	成人看護	36	薬理	4	老年看護	14	疾病の成り立ち	8	母子看護	12	保健医療福祉の仕組み	2	精神看護	12	看護と法律	2			計				150	年度	H30	R1	R2	R3	R4	受験者数（人）	441	414	429	356	321	合格者数（人）	429	408	425	346	310	合格率（%）	97.3	98.6	99.1	97.2	96.6
	カリキュラム	問題数	カリキュラム	問題数																																																										
試験科目	人体の仕組みと働き	9	基礎看護	48																																																										
	栄養	3	成人看護	36																																																										
	薬理	4	老年看護	14																																																										
	疾病の成り立ち	8	母子看護	12																																																										
	保健医療福祉の仕組み	2	精神看護	12																																																										
	看護と法律	2																																																												
計				150																																																										
年度	H30	R1	R2	R3	R4																																																									
受験者数（人）	441	414	429	356	321																																																									
合格者数（人）	429	408	425	346	310																																																									
合格率（%）	97.3	98.6	99.1	97.2	96.6																																																									

事業名	経済連携協定（EPA）に基づく外国人看護師候補者就労支援事業	No.	A - 9
目的	経済連携協定（EPA）に基づく外国人看護師候補者の受入施設に対し、就労・研修体制の充実を図るため、研修指導者経費や日本語研修に係る経費等を助成する。		
概要			

1 補助対象

経済連携協定（EPA）に基づく外国人看護師候補者の受入施設

2 補助対象経費及び補助基準額

(1) 日本語習得支援事業

日本語学校等への就学や日本語講師の招聘等日本語能力を向上させるために必要な経費

《基準額》外国人看護師候補者1人当たり 117,000円

(2) 就労研修支援事業

国家資格の取得に向けた研修が適切に実施されるために必要な経費

《基準額》受入施設1か所当たり 461,000円

3 実績（令和5年12月末現在）

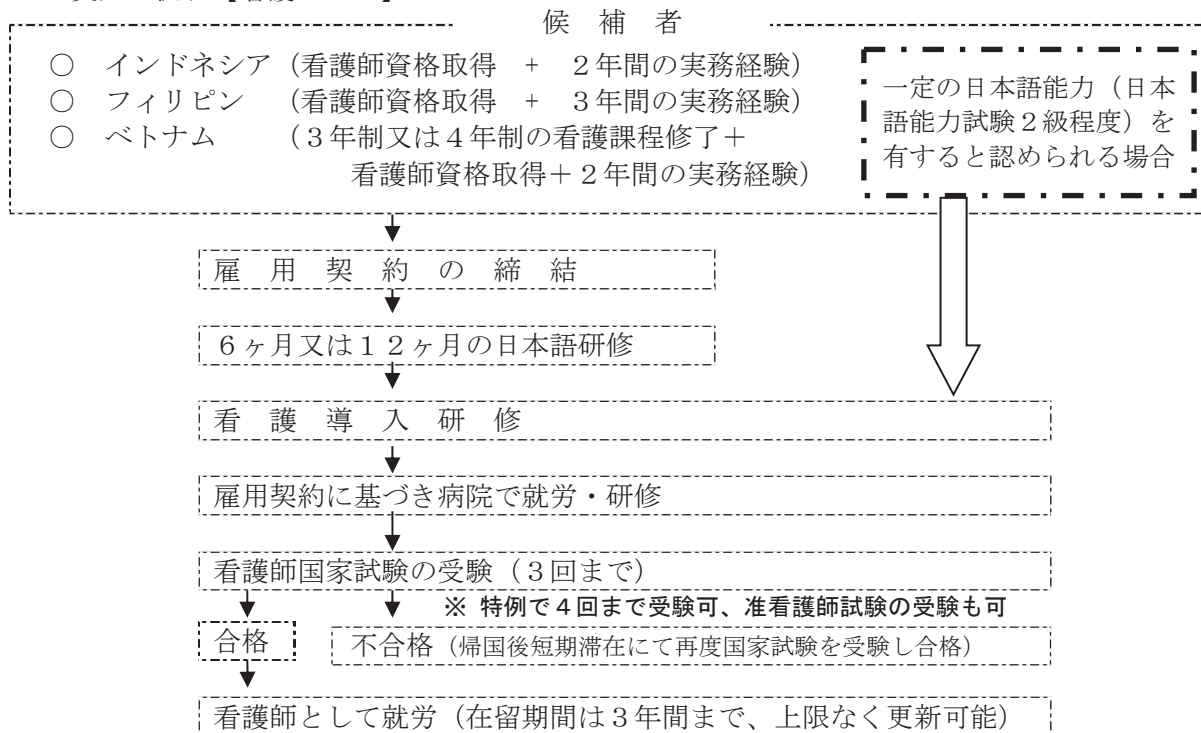
年度	R1	R2	R3	R4	R5
受入施設数（施設）	3	3	2	2	3
候補者数（人）	15	18	11	14	12

《参考》経済連携協定（EPA）に基づく外国人看護師候補者の受入について

1 趣旨

経済活動の連携強化の観点から、二国間の協定に基づき公的な枠組みで特例的に行うもの

2 受入の流れ【看護コース】



## B 離職防止・再就業支援

事業名	ナースセンター事業				No.	B - 1																																																																			
目的	山口県ナースセンター(「看護師等の人材確保の促進に関する法律」に基づき、山口県看護協会を指定)による再就業に向けた支援を実施し、看護職員の確保促進を図る。																																																																								
概要	<p>1 ナースセンター運営協議会 公共職業安定所、医療機関の関係者等から構成される協議会を開催し、ナースセンターの運営及び看護職員の就業促進に向けた協議を行う。</p> <p>2 ナースのお悩み相談室の設置 学生・就業者・離職者等、看護に関わる者のキャリア継続を支援するため、ナースセンターにおいて電話やメールでの相談に応じる。 ※令和4年度まで、各地域にサテライト相談員(就業支援サポーター)を配置して実施。令和5年度より、相談窓口をナースセンターに集約。 ※令和5年度まで、就業支援サポーターによる施設・学校訪問を実施。 《実績》(令和5年12月末現在)</p> <table border="1"> <thead> <tr> <th>年度</th> <th>R 1</th> <th>R 2</th> <th>R 3</th> <th>R 4</th> <th>R 5</th> </tr> </thead> <tbody> <tr> <td>相談件数(延)</td> <td>30</td> <td>14</td> <td>35</td> <td>36</td> <td>79</td> </tr> </tbody> </table> <p>3 看護の技術習得に必要な演習器材の貸出 単独での整備が難しい演習器材の貸出を行うことで、小規模病院や福祉施設等の看護職員の資質向上をサポートし、離職防止や就労継続を促進する。</p> <p>(1) 貸出器材 成人演習モデル、点滴静注シミュレータ、吸引シミュレータ、呼吸音聴診シミュレータ等</p> <p>(2) 実績(令和5年12月末現在) (単位:件)</p> <table border="1"> <thead> <tr> <th>年度</th> <th>R 1</th> <th>R 2</th> <th>R 3</th> <th>R 4</th> <th>R 5</th> </tr> </thead> <tbody> <tr> <td>貸出件数</td> <td>28</td> <td>46</td> <td>58</td> <td>33</td> <td>35</td> </tr> <tr> <td>個人演習(看護技術)</td> <td>51</td> <td>21</td> <td>23</td> <td>30</td> <td>31</td> </tr> </tbody> </table> <p>4 離職者・未就業者届出サポート 看護師等の人材確保の促進に関する法律の改正(平成27年10月施行)による離職者等の届出及び届出者への情報提供等を円滑に行うための病院からの一括届出等に対応する。 《実績》(令和5年12月末現在) (単位:人)</p> <table border="1"> <thead> <tr> <th>年度</th> <th>R 1</th> <th>R 2</th> <th>R 3</th> <th>R 4</th> <th>R 5</th> </tr> </thead> <tbody> <tr> <td rowspan="2">届出者数</td> <td>新規</td> <td>350</td> <td>313</td> <td>355</td> <td>306</td> <td>134</td> </tr> <tr> <td>累計</td> <td>1,512</td> <td>1,825</td> <td>2,180</td> <td>2,486</td> <td>2,620</td> </tr> </tbody> </table> <p>※ナースセンター報告分より計上</p> <p>5 看護師等就業協力員の育成 看護職員確保対策や看護に対する関心や理解の促進を目的として活動する「山口県看護師等就業協力員」の資質向上に向けた研修を実施する。 《実績》 (単位:人)</p> <table border="1"> <thead> <tr> <th>年度</th> <th>R 1</th> <th>R 2</th> <th>R 3</th> <th>R 4</th> <th>R 5</th> </tr> </thead> <tbody> <tr> <td>開催回数(回)</td> <td>1</td> <td>1</td> <td>1</td> <td>1</td> <td>1</td> </tr> <tr> <td>参加者数(人)</td> <td>20</td> <td>19</td> <td>17</td> <td>21</td> <td>18</td> </tr> </tbody> </table>						年度	R 1	R 2	R 3	R 4	R 5	相談件数(延)	30	14	35	36	79	年度	R 1	R 2	R 3	R 4	R 5	貸出件数	28	46	58	33	35	個人演習(看護技術)	51	21	23	30	31	年度	R 1	R 2	R 3	R 4	R 5	届出者数	新規	350	313	355	306	134	累計	1,512	1,825	2,180	2,486	2,620	年度	R 1	R 2	R 3	R 4	R 5	開催回数(回)	1	1	1	1	1	参加者数(人)	20	19	17	21	18
年度	R 1	R 2	R 3	R 4	R 5																																																																				
相談件数(延)	30	14	35	36	79																																																																				
年度	R 1	R 2	R 3	R 4	R 5																																																																				
貸出件数	28	46	58	33	35																																																																				
個人演習(看護技術)	51	21	23	30	31																																																																				
年度	R 1	R 2	R 3	R 4	R 5																																																																				
届出者数	新規	350	313	355	306	134																																																																			
	累計	1,512	1,825	2,180	2,486	2,620																																																																			
年度	R 1	R 2	R 3	R 4	R 5																																																																				
開催回数(回)	1	1	1	1	1																																																																				
参加者数(人)	20	19	17	21	18																																																																				

6 再チャレンジ研修の実施

再就業を希望する者を対象に、最新の看護技術や知識の習得に向けた研修、未就業者の集い等を実施し、再就業に対する不安を軽減し、再就業促進、看護職員確保を図る。

(1) 対象者

保健師・助産師・看護師・准看護師の免許所有者で就業していない者で、県内の医療機関等への再就業を希望する者

(2) 実施方法

ア 県内の指定施設

講義、演習及び見学実習

イ 山口県看護協会

就業の促進・動機づけとなる集合研修会の開催

(3) 研修内容

○ 基本的看護技術（採血、注射、吸引、生活援助等）

○ 医療安全・感染管理、個人情報取り扱いと看護記録、急変時の対応 等

(4) 実績（令和5年12月末現在）

年度	R 1	R 2	R 3	R 4	R 5
受講者数（人）	18	2	15	7	10
就業者数（人）	14	2	10	4	3
就業率（%）	77.8	100	66.7	57.1	33.0

7 再就業コーディネーターの配置（ハローワークでの巡回相談等）

再就業希望者への個別支援及びハローワークにおける巡回相談を行う。

《実績》（令和5年12月末現在）

年度	R 1	R 2	R 3	R 4	R 5
配置箇所数（箇所）	7	7	7	7	10
開催回数（回）	70	56	77	77	68
相談件数（件）※	107	50	82	81	86
就業者数（人）	40	8	26	13	10

※ 相談件数は、ハローワーク出張相談分のみを計上

8 無料職業紹介及び相談事業

ナースセンターコンピュータシステム（NCCS）の運用により無料職業紹介をインターネット上に展開し求職者と求人施設のマッチングを図る。

《実績》（令和5年12月末現在）

年度	R 1	R 2	R 3	R 4	R 5
年間求人数（人）	4,592	4,064	4,196	3,976	3,702
年間求職者数（人）	1,354	1,039	3,481	1,663	709
年間就業者数（人）	154	123	283	174	52
年間相談件数（件）	2,348	2,609	7,032	3,681	1,693

事業名	看護職員再就業支援相談会事業		No.	B - 2																																																									
目的	再就業を希望する者を対象とした就職相談会の実施により、潜在看護職員の再就業を促進し、看護職員の確保を図る。																																																												
概要	<p>1 参加対象 再就業を希望する者</p> <p>2 参加施設 中小規模の医療機関や訪問看護ステーション、介護保険施設等</p> <p>3 実施内容 ハローワークとナースセンターによる合同開催により実施</p> <p>○参加施設からのプレゼンテーション</p> <p>○施設別の個別ブースによる就業相談</p> <p>○ハローワーク・ナースセンター職員による再就業相談 等</p> <p>4 実績</p> <table border="1"> <thead> <tr> <th>年度</th> <th>R 2</th> <th>R 3</th> <th>R 4</th> <th>R 5</th> </tr> </thead> <tbody> <tr> <td>参加施設（施設）</td> <td>4 2</td> <td>5 6</td> <td>5 5</td> <td>5 3</td> </tr> <tr> <td rowspan="5">地域</td> <td>山口：6</td> <td>山口：6</td> <td>山口：6</td> <td>山口：6</td> </tr> <tr> <td>下関：30</td> <td>下関：25</td> <td>下関：23</td> <td>下関：21</td> </tr> <tr> <td>徳山：6</td> <td>徳山：6</td> <td>徳山：6</td> <td>徳山：6</td> </tr> <tr> <td>—</td> <td>宇部：19</td> <td>宇部：16</td> <td>宇部：14</td> </tr> <tr> <td>—</td> <td>—</td> <td>岩国：4</td> <td>岩国：6</td> </tr> <tr> <td>参加者（人）</td> <td>1 0 8</td> <td>1 5 1</td> <td>1 4 7</td> <td>1 7 0</td> </tr> <tr> <td rowspan="5">地域</td> <td>山口：33* (再掲：看護職9)</td> <td>山口：18* (再掲：看護職6)</td> <td>山口：22* (再掲：看護職11)</td> <td>山口：20* (再掲：看護職4)</td> </tr> <tr> <td>下関：51* (再掲：看護職23)</td> <td>下関：55* (再掲：看護職19)</td> <td>下関：58* (再掲：看護職14)</td> <td>下関：71* (再掲：看護職25)</td> </tr> <tr> <td>徳山：24* (再掲：看護職11)</td> <td>徳山：22* (再掲：看護職12)</td> <td>徳山：16* (再掲：看護職7)</td> <td>徳山：15* (再掲：看護職8)</td> </tr> <tr> <td>—</td> <td>宇部：56* (再掲：看護職14)</td> <td>宇部：40* (再掲：看護職15)</td> <td>宇部：46* (再掲：看護職14)</td> </tr> <tr> <td>—</td> <td>—</td> <td>岩国：11* (再掲：看護職9)</td> <td>岩国：18* (再掲：看護職8)</td> </tr> </tbody> </table> <p>*山口・下関・徳山・宇部では、ハローワークの介護デイと合同開催し、岩国は看護就職デイと合同開催</p>				年度	R 2	R 3	R 4	R 5	参加施設（施設）	4 2	5 6	5 5	5 3	地域	山口：6	山口：6	山口：6	山口：6	下関：30	下関：25	下関：23	下関：21	徳山：6	徳山：6	徳山：6	徳山：6	—	宇部：19	宇部：16	宇部：14	—	—	岩国：4	岩国：6	参加者（人）	1 0 8	1 5 1	1 4 7	1 7 0	地域	山口：33* (再掲：看護職9)	山口：18* (再掲：看護職6)	山口：22* (再掲：看護職11)	山口：20* (再掲：看護職4)	下関：51* (再掲：看護職23)	下関：55* (再掲：看護職19)	下関：58* (再掲：看護職14)	下関：71* (再掲：看護職25)	徳山：24* (再掲：看護職11)	徳山：22* (再掲：看護職12)	徳山：16* (再掲：看護職7)	徳山：15* (再掲：看護職8)	—	宇部：56* (再掲：看護職14)	宇部：40* (再掲：看護職15)	宇部：46* (再掲：看護職14)	—	—	岩国：11* (再掲：看護職9)	岩国：18* (再掲：看護職8)
年度	R 2	R 3	R 4	R 5																																																									
参加施設（施設）	4 2	5 6	5 5	5 3																																																									
地域	山口：6	山口：6	山口：6	山口：6																																																									
	下関：30	下関：25	下関：23	下関：21																																																									
	徳山：6	徳山：6	徳山：6	徳山：6																																																									
	—	宇部：19	宇部：16	宇部：14																																																									
	—	—	岩国：4	岩国：6																																																									
参加者（人）	1 0 8	1 5 1	1 4 7	1 7 0																																																									
地域	山口：33* (再掲：看護職9)	山口：18* (再掲：看護職6)	山口：22* (再掲：看護職11)	山口：20* (再掲：看護職4)																																																									
	下関：51* (再掲：看護職23)	下関：55* (再掲：看護職19)	下関：58* (再掲：看護職14)	下関：71* (再掲：看護職25)																																																									
	徳山：24* (再掲：看護職11)	徳山：22* (再掲：看護職12)	徳山：16* (再掲：看護職7)	徳山：15* (再掲：看護職8)																																																									
	—	宇部：56* (再掲：看護職14)	宇部：40* (再掲：看護職15)	宇部：46* (再掲：看護職14)																																																									
	—	—	岩国：11* (再掲：看護職9)	岩国：18* (再掲：看護職8)																																																									



事業名	医療勤務環境改善支援センター運営体制整備事業	No.	B - 3												
目的	医療機関が行う勤務環境改善に向けた取組を支援する拠点となる「医療勤務環境改善支援センター」を運営し、医療従事者の離職防止や医療安全の確保を図る。														
概要	<p>1 随時相談</p> <p>各医療機関からの電話相談を受け付け、内容に応じて関係機関等へつなぎ、連携して対応</p> <p>(1) 受付時間 平日の8時30分から17時15分まで</p> <p>(2) 窓口 県医療政策課内に設置 (電話) 083-933-2922</p> <p>2 アドバイザー派遣</p> <p>労働局と連携し医業経営面や労務管理面に関する専門的なアドバイザーを派遣し、医療勤務環境改善マネジメントシステムの導入支援や、勤務環境改善に関する相談対応を実施する。</p> <p>《実績》(令和5年12月末現在) (単位:施設)</p> <table border="1"> <thead> <tr> <th>年度</th> <th>R1</th> <th>R2</th> <th>R3</th> <th>R4</th> <th>R5</th> </tr> </thead> <tbody> <tr> <td>支援件数</td> <td>24</td> <td>18</td> <td>39</td> <td>72</td> <td>174</td> </tr> </tbody> </table> <p>医療勤務環境改善マネジメントシステムとは 医師、看護師、事務職等幅広い医療スタッフの協力の下、各医療機関の実態に合った形でPDCAサイクルを活用し、計画的且つ自主的に勤務環境改善に取り組む仕組み</p> <p>3 運営協議会の開催</p> <p>医療勤務環境改善支援センターの運営方針や取組内容に関する協議会を開催し、関係者の必要な意見調整を行いながら、医療勤務環境改善支援センターの取組推進を図る。</p> <p>(1) 開催回数 年1回</p> <p>(2) 協議内容</p> <ul style="list-style-type: none"> <li>○当該年度事業実績の説明</li> <li>○次年度事業計画に関する協議</li> <li>○その他医療従事者の勤務環境改善に関する事項</li> </ul>			年度	R1	R2	R3	R4	R5	支援件数	24	18	39	72	174
年度	R1	R2	R3	R4	R5										
支援件数	24	18	39	72	174										

事業名	勤務環境改善研修会事業	No.	B - 4																								
目的	医療機関の管理者等関係者を対象に医療勤務環境マネジメントシステム導入に向けた研修を実施し、勤務環境改善についての理解を深め、制度の徹底を図る。																										
概要	<p>1 対象者 医療機関の管理者、看護管理者及び事務責任者等</p> <p>2 研修内容</p> <ul style="list-style-type: none"> <li>○ 医療勤務環境改善マネジメントシステムの内容に関する説明</li> <li>○ 医療勤務環境改善マネジメントシステム導入の手法等に関する説明</li> <li>○ 医療勤務環境改善支援センターの支援を受けて勤務環境の改善が見られた県内医療機関の事例や他都道府県の好事例の紹介</li> <li>○ 医療従事者の勤務環境の改善に関する最新情報の紹介 等</li> </ul> <p>3 実績（令和5年12月末現在）</p> <table border="1"> <thead> <tr> <th>年度</th> <th>R 1</th> <th>R 2</th> <th>R 3</th> <th>R 4</th> <th>R 5</th> </tr> </thead> <tbody> <tr> <td>開催回数（回）</td> <td>2</td> <td>3</td> <td>3</td> <td>3</td> <td>2</td> </tr> <tr> <td>参加施設（施設）</td> <td>延64</td> <td>延131</td> <td>延155</td> <td>延176</td> <td>延130</td> </tr> <tr> <td>参加者（人）</td> <td>延88</td> <td>延163</td> <td>延165</td> <td>延224</td> <td>延178</td> </tr> </tbody> </table> <p>※R2年度以降はYouTubeの限定公開による動画配信</p>			年度	R 1	R 2	R 3	R 4	R 5	開催回数（回）	2	3	3	3	2	参加施設（施設）	延64	延131	延155	延176	延130	参加者（人）	延88	延163	延165	延224	延178
年度	R 1	R 2	R 3	R 4	R 5																						
開催回数（回）	2	3	3	3	2																						
参加施設（施設）	延64	延131	延155	延176	延130																						
参加者（人）	延88	延163	延165	延224	延178																						

事業名	病院職員子育てサポート事業	No.	B - 5		
目的	医師や看護師等の医療従事者が利用する病院内保育所の運営費を補助し、医療従事者の離職防止や再就業の促進を図る。				
概要					
1 補助種別及び補助対象					
	種別	A型特例	A型	B型	B型特例
補助種別	保育児童数	4人未満	4人以上	10人以上	30人以上
	保育時間	8時間以上	8時間以上	10時間以上	10時間以上
	保育士等数	2人以上	2人以上	4人以上	10人以上
	月額保育料	10,000円以上			
補助対象施設		民間立、公的団体立、国立の医療機関			
補助率		民間立、独立行政法人地域医療機能推進機構		2 / 3	
		公的団体立、独立行政法人国立病院機構、国立大学法人		1 / 2	
<p>※ 都道府県労働局実施「事業所内保育施設設置・運営等支援助成金」等との重複補助は認めない。</p> <p>※ 公的団体立とは、日本赤十字社、社会福祉法人恩賜財団済生会、厚生農業協同組合連合会をいう。</p> <p>※ 国立とは、独立行政法人、国立大学法人をいう。</p> <p>※ 独立行政法人国立病院機構、国立大学法人はH28年度から補助対象に追加</p> <p>※ 補助種別については、保育所を12か月運営しており、全ての項目を満たしていることが必要</p> <p>※ 保育児童数には、看護職員以外の病院職員の児童も含める。</p>					
2 施設当たりの補助金額の算定					
基準額（基本額＋加算額）と対象経費の実支出額を比較して少ない額に補助率を乗じて得た額					
(1) 基本額					
$(\text{補助型別定数} \times 180,800 \text{円} \times \text{運営月数} - \text{保育料収入相当額}) \times \text{調整率}$					
ア 補助型別定数					
A型特例1人、A型2人、B型4人、B型特例6人					
イ 保育料収入相当額					
24,000円に保育月数を乗じた金額の合計額とする。					
また、保育料収入相当額の算出にあたって対象となる上限の人数は表2のとおり。					
(表2 保育料収入相当額算出の児童の上限人数) (単位：人)					
	種別	A型特例	A型	B型	B型特例
	保育児童	1	4	10	18
ウ 調整率					
負担能力指数により、表3のとおり調整率を算出。					
ただし、病院内保育施設設置後3か年を経過していない施設にあつては適用しない。					
エ 負担能力指数					
前々年度の病院決算における当期剰余金を病院内保育所運営費に係る設置者負担選定額で除した数値（山口県看護職員確保対策事業費補助金交付前の額）					
(表3 負担能力指数による調整率)					
	負担能力指数	5未満	5以上20未満	20以上	
	調整率	1.0	0.8	0.6	
オ 設置者負担選定額					
病院内保育所施設運営費の設置者負担見込額と標準経費額を比較して少ない方の額					

カ 設置者負担見込額

病院内保育所施設運営費見込額－保育料等収入

キ 標準経費額

保育士等の数×標準人件費（年額3,186,000円）＋その他の経費

ク 保育士等の数

当該年度の4月1日現在の病院内保育施設利用職員の児童数÷2.6（標準経費の算出に用いる基準児童数）。ただし、算出された保育士等の数がA型特例及びA型にあつては2人、B型にあつては4人、B型特例にあつては10人を下回る場合は、当該病院内保育施設の保育士等の数は、A型特例及びA型2人、B型4人、B型特例10人とする。

(2) 加算額

ア	24時間保育	23,410円×運営日数
イ	病児等保育	187,560円×運営月数
ウ	緊急一時保育	20,720円×運営日数
エ	児童保育	10,670円×運営日数
オ	休日保育	11,630円×運営日数
カ	共同利用保育	10,670円×運営日数

3 実績（令和5年12月末現在）

(1) 民間立及び独立行政法人地域医療機能推進機構の医療機関（単位：医療機関）

年度	補助 総数	A型 特例	A型	B型	B型 特例	24時間 保育	病児等 保育	緊急一 時保育	児童 保育	休日 保育
R1	33	2	16	14	1	13	2	0	0	20
R2	31	5	13	13	0	12	1	0	1	20
R3	28	3	14	11	0	8	1	1	1	17
R4	26	6	13	7	0	10	1	0	1	17
R5	23	5	10	8	0	11	1	0	1	16

(2) 公的団体立医療機関（単位：医療機関）

年度	補助 総数	A型 特例	A型	B型	B型 特例	24時間 保育	病児等 保育	緊急一 時保育	児童 保育	休日 保育
R1	12	0	5	5	2	4	1	0	0	5
R2	12	1	5	5	1	3	1	0	0	4
R3	12	1	5	5	1	3	1	0	0	6
R4	11	1	4	5	1	3	1	0	0	5
R5	12	2	4	5	1	4	1	0	0	5

## C 資質向上

事業名	新人看護職員研修事業	No.	C - 1																						
目的	新人看護職員が臨床研修を受けられる体制を構築するための支援を実施し、看護の質の向上や安全な医療の確保、早期離職防止を図る。																								
概要	<p>1 新人看護職員研修経費への支援</p> <p>(1) 事業内容</p> <p>① 新人看護職員研修事業 新人看護職員研修ガイドラインに沿った研修への支援</p> <p>② 医療機関受入研修事業 病院内の新人看護職員研修を公開し、他病院等の新人看護職員を公募により受け入れた研修の実施に対する支援</p> <p>(2) 交付額 基準額と対象経費の実支出額を比較して少ない方の額に補助率1/2を乗じて得た額</p> <p>① 基準額 次のア～ウにより算出された合計額</p> <p>ア 研修経費</p> <table style="width: 100%; border-collapse: collapse;"> <tr> <td style="padding-left: 20px;">(ア) 新人看護職員が1人のとき</td> <td style="text-align: right;">440,000円</td> </tr> <tr> <td style="padding-left: 40px;">新人保健師研修・新人助産師研修のいずれかを含む場合</td> <td style="text-align: right;">586,000円</td> </tr> <tr> <td style="padding-left: 20px;">(イ) 新人看護職員が2人以上のとき</td> <td style="text-align: right;">630,000円</td> </tr> <tr> <td style="padding-left: 40px;">新人保健師研修・新人助産師研修のいずれかを含む場合</td> <td style="text-align: right;">776,000円</td> </tr> <tr> <td style="padding-left: 60px;">両方を含む場合</td> <td style="text-align: right;">922,000円</td> </tr> </table> <p>イ 教育担当者経費 新人看護職員5人ごとに 215,000円(上限70人)</p> <p>ウ 医療機関受入研修事業を実施した場合の加算(1施設当たり)</p> <table style="width: 100%; border-collapse: collapse;"> <tr> <td style="padding-left: 20px;">受入人数 1～4人</td> <td style="text-align: right;">113,000円</td> </tr> <tr> <td style="padding-left: 40px;">5～9人</td> <td style="text-align: right;">226,000円</td> </tr> <tr> <td style="padding-left: 40px;">10～14人</td> <td style="text-align: right;">556,000円</td> </tr> <tr> <td style="padding-left: 40px;">15～19人</td> <td style="text-align: right;">849,000円</td> </tr> <tr> <td style="padding-left: 20px;">20人以上</td> <td style="text-align: right;">1,132,000円</td> </tr> <tr> <td style="padding-left: 40px;">以降1人増すごとに</td> <td style="text-align: right;">45,000円(上限30人)</td> </tr> </table> <p>※当該事業における受入人数は、1人当たり年間40時間で1人とする。 なお、1人40時間に満たない場合は、複数人で40時間となれば1人とする。</p> <p>② 対象経費</p> <p>ア 新人看護職員研修事業の実施に必要な研修責任者経費(謝金、人件費、手当)、報償費、旅費、需用費(印刷製本費、消耗品費、会議費、図書購入費)、役務費(通信運搬費、雑役務費)、使用料及び賃借料、備品購入費(新人看護職員が2人以上の場合のみ)、賃金(外部の研修参加に伴う代替職員経費)</p> <p>イ 新人看護職員研修事業の実施に必要な教育担当者経費(謝金、人件費、手当)</p> <p>ウ 医療機関受入研修事業の実施に必要な教育担当者経費(謝金、人件費、手当)、需用費(消耗品費、印刷製本費、会議費、図書購入費)、役務費(通信運搬費、雑役務費)、使用料及び賃借料、備品購入費</p>			(ア) 新人看護職員が1人のとき	440,000円	新人保健師研修・新人助産師研修のいずれかを含む場合	586,000円	(イ) 新人看護職員が2人以上のとき	630,000円	新人保健師研修・新人助産師研修のいずれかを含む場合	776,000円	両方を含む場合	922,000円	受入人数 1～4人	113,000円	5～9人	226,000円	10～14人	556,000円	15～19人	849,000円	20人以上	1,132,000円	以降1人増すごとに	45,000円(上限30人)
(ア) 新人看護職員が1人のとき	440,000円																								
新人保健師研修・新人助産師研修のいずれかを含む場合	586,000円																								
(イ) 新人看護職員が2人以上のとき	630,000円																								
新人保健師研修・新人助産師研修のいずれかを含む場合	776,000円																								
両方を含む場合	922,000円																								
受入人数 1～4人	113,000円																								
5～9人	226,000円																								
10～14人	556,000円																								
15～19人	849,000円																								
20人以上	1,132,000円																								
以降1人増すごとに	45,000円(上限30人)																								

(3) 実績 (令和5年12月末現在)

(単位：施設)

年度	R 1	R 2	R 3	R 4	R 5
新人看護職員研修事業	3 2	3 2	3 2	3 1	3 1
医療機関受入研修事業	4	2	3	3	4

2 研修責任者・教育担当者・実地指導者研修の開催

研修責任者、教育担当者及び実地指導者を対象とした研修会を開催し、新人看護職員研修の実施体制を確保する。

(1) 研修責任者研修

- ア 受講対象 研修責任者 (新人看護職員研修の計画策定、企画運営の指導等を行う者)
- イ 研修内容
  - 新人看護職員研修ガイドラインの概要
  - 新人看護職員臨床研修体制の構築と運営
  - 新人看護職員臨床研修の企画と評価
  - 新人看護職員研修に関わる職員のメンタルサポート

(2) 教育担当者研修

- ア 受講対象 教育担当者 (新人看護研修の企画や運営等を行う者)
- イ 研修内容
  - 新人看護職員研修ガイドラインの概要
  - 教育に関する基礎知識
  - 看護基礎教育の現状
  - 実地指導者の育成・支援
  - 新人看護職員研修プログラム作成の実際 等

(3) 実地指導者研修

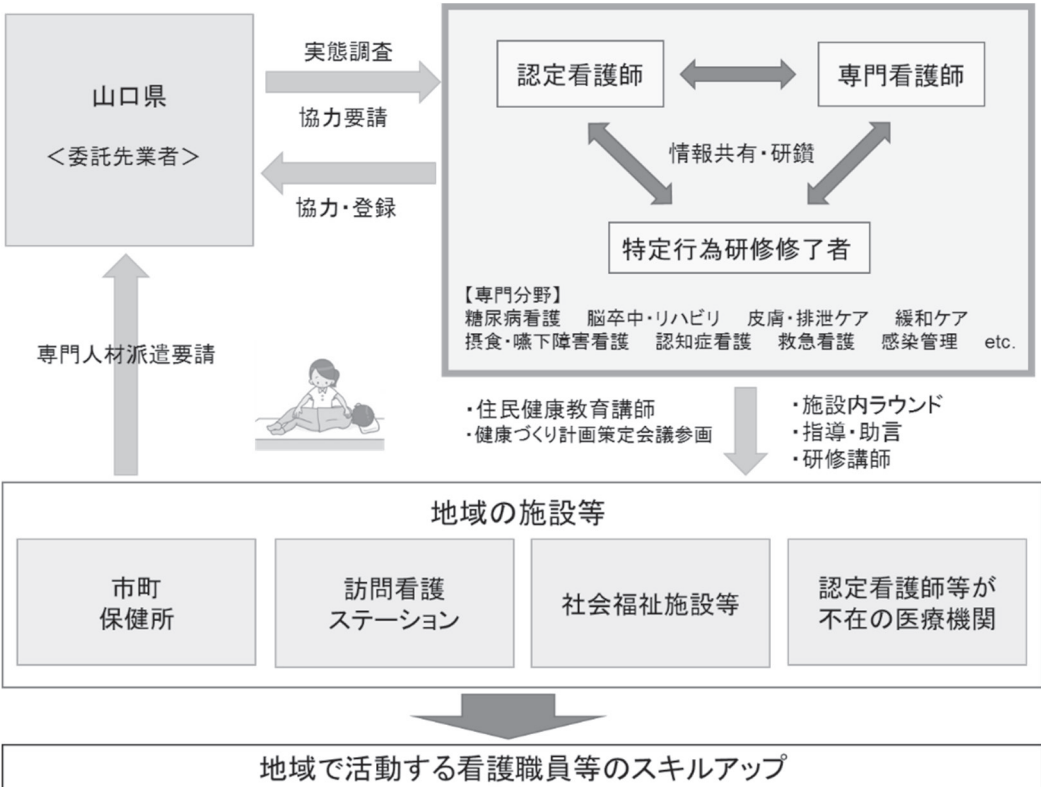
- ア 受講対象 実地指導者 (新人看護職員に対し臨床の場で直接指導を行う者)
- イ 研修内容
  - 新人看護職員研修ガイドラインの概要
  - 新人看護職員臨床研修
  - 新人看護職員への具体的な支援と介入方法
  - 良好な人間関係構築、調整のためのコミュニケーション

(4) 実績

(単位：人)

年度	R 1	R 2	R 3	R 4	R 5
研修責任者研修	2 3	2 4	1 3	2 0	1 7
教育担当者研修	5 8	3 5	3 1	3 6	4 8
実地指導者研修	1 2 3	4 9	5 4	5 5	7 7

事業名	認定看護師課程派遣助成事業	No.	C - 2																		
目的	認定看護師教育課程へ看護師を派遣する病院に対する研修費の補助により、専門性の高い認定看護師の養成を支援し、看護の資の向上を図る。																				
概要	<p>1 補助対象 医療法第7条の規定に基づき許可を受けた病院の開設者</p> <p>2 補助対象となる資格 日本看護協会が日本看護協会認定看護師制度規程により認定した認定看護師資格及び日本精神科看護協会が精神科認定看護師制度設置規則により認定した精神科認定看護師資格</p> <p>3 補助対象となる認定看護分野 ・日本看護協会が認定するA課程（21分野）及びB課程（19分野） ・日本精神科看護協会が認定する「精神科看護」分野 ※令和6年度から全分野に拡充</p> <p>4 交付額 基準額と対象経費の実支出額を比較して少ない方の額に補助率1/2を乗じて得た額 (1) 基準額 派遣した看護職員1人当たり 700,000円 (2) 対象経費 病院が負担する受講料（入学金、授業料、実習費）。ただし、入学検定料は含まない。</p> <p>5 実績（令和5年12月末現在）</p> <table border="1"> <thead> <tr> <th>年度</th> <th>R1</th> <th>R2</th> <th>R3</th> <th>R4</th> <th>R5</th> </tr> </thead> <tbody> <tr> <td>補助病院数（病院）</td> <td>7</td> <td>4</td> <td>7</td> <td>4</td> <td>3</td> </tr> <tr> <td>派遣人数（人）</td> <td>7</td> <td>4</td> <td>8</td> <td>5</td> <td>4</td> </tr> </tbody> </table>			年度	R1	R2	R3	R4	R5	補助病院数（病院）	7	4	7	4	3	派遣人数（人）	7	4	8	5	4
年度	R1	R2	R3	R4	R5																
補助病院数（病院）	7	4	7	4	3																
派遣人数（人）	7	4	8	5	4																

事業名	認定看護師等活躍推進事業	No.	C - 3						
目的	主として病院内で活動している認定看護師や専門看護師等が、認定看護師等を配置していない施設等に出向き、専門的視点から助言、技術的指導を行うとともに、地域保健活動に指導的立場で参画できる体制を構築することにより、県内看護職員全体の質向上を図る。								
概要	<p>1 事業内容</p> <p>(1) 実態調査 分野別に資格を持つ認定看護師等の活動実態を把握し、地域活動を行う上での課題等を把握</p> <p>(2) 分野別、圏域別研修会 分野別、圏域ごとに異なる課題の抽出、情報共有</p> <p>(3) 地域活動に協力可能な認定看護師等の登録</p> <p>(4) 専門人材を地域の要請に応じて派遣する体制の検討</p> <p>(5) 地域のニーズとのマッチング</p> <p>2 事業スキーム</p>  <p>3 実績 ※令和5年～7年の3ヶ年計画</p> <p>○分野別、圏域別研修会（令和5年12月末現在）</p> <table border="1"> <tr> <td>年度</td> <td>R 5</td> </tr> <tr> <td>開催回数（回）</td> <td>2</td> </tr> <tr> <td>参加者数（人）</td> <td>108</td> </tr> </table>			年度	R 5	開催回数（回）	2	参加者数（人）	108
年度	R 5								
開催回数（回）	2								
参加者数（人）	108								



事業名	感染管理体制強化事業	No.	C - 4						
目的	感染管理の要となる認定看護師を県内で養成するとともに、認定看護師による高齢者施設等の訪問指導や職員研修に取り組むことで、県全体の感染管理体制の強化を図る。								
概要	<p>1 感染管理認定看護師養成研修事業</p> <p>山口県立大学において、日本看護協会が認定する感染管理認定看護師の養成研修を開講する。</p> <p>(1) 対象者 病院等に勤務する実務経験5年以上の看護師等</p> <p>(2) 研修内容 日本看護協会認定の研修（座学、演習、実習等）801時間（うち398時間はe-ラーニング）</p> <p>(3) 定員 15名</p> <p>2 感染管理認定看護師課程派遣助成事業</p> <p>山口県立大学で開講する認定看護師養成課程への職員派遣に係る経費を助成する。</p> <p>(1) 補助対象</p> <p>①感染管理認定看護師未配置の救急告示病院 ②施設訪問指導等県の要請に応じる病院</p> <p>(2) 交付額</p> <p>基準額と対象経費の実支出額を比較して少ない方の額に補助率1/2を乗じて得た額</p> <p>ア 基準額 派遣した看護職員1人当たり 590,000円</p> <p>イ 対象経費 代替職員の確保等のかかりまし経費等の派遣に要する経費</p> <p>(3) 実績（R5年12月末現在）</p> <table border="1"> <thead> <tr> <th>年度</th> <th>R4</th> <th>R5</th> </tr> </thead> <tbody> <tr> <td>補助施設数（施設）</td> <td>5</td> <td>4</td> </tr> </tbody> </table> <p>3 施設等訪問ラウンド実施事業</p> <p>高齢者施設等職員の感染管理技能の習得に向けた研修や訪問指導等を実施する。</p> <p>(1) 対象施設 高齢者施設、児童福祉施設、障害者支援施設、医療機関等</p> <p>(2) 実施内容</p> <ul style="list-style-type: none"> <li>・施設職員等の感染管理技能の習得に向けた研修</li> <li>・施設等訪問ラウンドによる指導</li> <li>・各保健所と感染管理認定看護師間のフィードバック</li> <li>・感染対策ハンドブックや動画の作成</li> </ul> <p>4 在宅感染管理研修事業</p> <p>訪問看護師等の在宅療養を支援する専門の方を対象にした研修や在宅療養者等向け啓発リーフレットを作成する。</p>			年度	R4	R5	補助施設数（施設）	5	4
年度	R4	R5							
補助施設数（施設）	5	4							

事業名	特定行為研修派遣助成事業	No.	C - 5																		
目的	特定行為研修に看護師を派遣する施設等に対する研修費の補助により、高度かつ専門的な知識や技能が特に必要とされる特定行為を行う看護師の養成を支援し、看護の質の向上を図る。																				
概要	<p>1 補助対象 特定行為研修に看護師を派遣する施設等</p> <p>2 補助対象となる特定行為研修 厚生労働省が指定した指定研修機関が行う特定行為研修</p> <p>3 交付額 基準額と対象経費の実支出額を比較して少ない方の額に補助率1/2を乗じて得た額</p> <p>(1) 基準額 派遣した看護職員1人当たり 700,000円</p> <p>(2) 対象経費 病院が負担する受講料(入学金、授業料、実習費)。ただし、入学検定料は含まない。</p> <p>4 実績(令和5年12月末現在)</p> <table border="1"> <thead> <tr> <th>年度</th> <th>R 1</th> <th>R 2</th> <th>R 3</th> <th>R 4</th> <th>R 5</th> </tr> </thead> <tbody> <tr> <td>補助施設数(施設)</td> <td>4</td> <td>5</td> <td>12</td> <td>6</td> <td>6</td> </tr> <tr> <td>派遣人数(人)</td> <td>4</td> <td>5</td> <td>15</td> <td>10</td> <td>7</td> </tr> </tbody> </table>			年度	R 1	R 2	R 3	R 4	R 5	補助施設数(施設)	4	5	12	6	6	派遣人数(人)	4	5	15	10	7
年度	R 1	R 2	R 3	R 4	R 5																
補助施設数(施設)	4	5	12	6	6																
派遣人数(人)	4	5	15	10	7																
<p>特定行為とは</p> <p>診療の補助であり、看護師が医師の判断をその都度仰がずに、手順書により行う場合には実践的な理解力、思考力及び判断力並びに高度かつ専門的な知識及び技能が特に必要とされる21区分38行為</p> <p>(例) ・経口用気管チューブ又は経鼻用チューブの位置の調整  ・人工呼吸管理がなされている者に対する鎮静薬の投与量の調整  ・気管カニューレの交換  ・一時的ペースメーカーの操作及び管理  ・心嚢ドレーンの抜去  ・胃ろうカテーテル若しくは腸ろうカテーテル又は胃ろうボタンの交換  ・中心静脈カテーテルの抜去  ・抹消留置型中心静脈注射用カテーテルの挿入  ・橈骨動脈ラインの確保  ・感染徴候がある者に対する薬剤の臨時の投与  ・インスリンの投与量の調整  ・抗けいれん剤や抗精神病薬、抗不安薬の臨時の投与 等</p>																					

事業名	看護教員養成講習会事業	No.	C - 6																		
目的	専任教員養成講習会に保健師・助産師・看護師を派遣する施設に対する研修費の補助により、専任教員の養成確保・看護基礎教育の質の向上を図る。																				
概要	<p>1 補助対象 専任教員養成講習会に保健師・助産師・看護師を派遣する施設</p> <p>2 補助対象となる講習会 都道府県又はこれに準ずるものとして厚生労働省が認める者が専任教員養成講習会ガイドラインに沿って実施する講習会</p> <p>3 交付額 基準額と対象経費の実支出額を比較して少ない方の額に補助率1/2を乗じて得た額</p> <p>(1) 基準額 派遣した看護職員1人当たり 442,000円</p> <p>(2) 対象経費 施設が負担する受講料(入学金、授業料、実習費)。ただし、入学検定料は含まない。</p> <p>(3) 実績(令和5年12月末現在)</p> <table border="1"> <thead> <tr> <th>年度</th> <th>R1</th> <th>R2</th> <th>R3</th> <th>R4</th> <th>R5</th> </tr> </thead> <tbody> <tr> <td>補助施設数(施設)</td> <td>1</td> <td>3</td> <td>4</td> <td>1</td> <td>2</td> </tr> <tr> <td>受講者数(人)</td> <td>1</td> <td>3</td> <td>4</td> <td>1</td> <td>3</td> </tr> </tbody> </table>			年度	R1	R2	R3	R4	R5	補助施設数(施設)	1	3	4	1	2	受講者数(人)	1	3	4	1	3
年度	R1	R2	R3	R4	R5																
補助施設数(施設)	1	3	4	1	2																
受講者数(人)	1	3	4	1	3																

事業名	実習指導強化推進事業				No.	C - 7																																										
目的	実習指導者の養成やアドバイザーによる助言等により、看護基礎教育における臨地実習体制を充実・強化し、看護学生の質の向上を図る。																																															
概要	<p>1 実習指導者養成講習会</p> <p>看護教育における臨地実習の意義及び実習指導者としての役割を理解し、効果的な実習指導ができるよう、必要な知識及び技術を習得させる。</p> <p>(1) 対象者 看護師等養成所の実習施設で実習指導者の任にある者、又は将来なる予定の者</p> <p>(2) 実施期間 約3か月（240時間）</p> <p>(3) 研修内容 ○教育及び看護に関する科目（教育原理、教育心理、教育方法、教育評価、看護論、看護教育課程） ○実習指導に関する科目（実習指導の原理、実習指導の評価、実習指導の実際〔演習〕） ○その他（看護情報管理、討議法、コーチング、医療安全、保健福祉の動向、看護の動向等）</p> <p>(4) 実績（単位：人）</p> <table border="1"> <thead> <tr> <th>年度</th> <th>R 1</th> <th>R 2</th> <th>R 3</th> <th>R 4</th> <th>R 5</th> </tr> </thead> <tbody> <tr> <td>修了者数</td> <td>30</td> <td>33</td> <td>26</td> <td>36</td> <td>39</td> </tr> </tbody> </table> <p>2 実習指導者と看護教員の相互研修</p> <p>看護学生の実習指導に携わる実習病院の看護職員と看護師等学校養成所の看護教員の連携強化を目的とした研修を開催し、臨地実習の体制の整備を図る。</p> <p>(1) 対象者 実習指導に携わる実習病院の看護職員及び看護師等学校養成所の看護教員</p> <p>(2) 実績</p> <table border="1"> <thead> <tr> <th>年度</th> <th>R 1</th> <th>R 2</th> <th>R 3</th> <th>R 4</th> <th>R 5</th> </tr> </thead> <tbody> <tr> <td>開催回数（回）</td> <td>2</td> <td>感染症拡大防</td> <td>2</td> <td>2</td> <td>2</td> </tr> <tr> <td>受講者数（人）</td> <td>98</td> <td>止のため中止</td> <td>58</td> <td>51</td> <td>56</td> </tr> </tbody> </table> <p>3 臨地実習に関するアドバイザーの派遣</p> <p>臨地実習を実施する上で課題を抱える実習病院や看護師等学校養成所に向けてアドバイザーを派遣して助言等支援を実施し、各施設のより効果的な臨地実習の実施に資する。</p> <p>(1) 対象施設 看護学生の実習を行う実習病院及び看護師等学校養成所</p> <p>(2) 実績</p> <table border="1"> <thead> <tr> <th>年度</th> <th>R 1</th> <th>R 2</th> <th>R 3</th> <th>R 4</th> <th>R 5</th> </tr> </thead> <tbody> <tr> <td>派遣回数（回）</td> <td>2</td> <td>感染症拡大防 止のため中止</td> <td>1</td> <td>3</td> <td>2</td> </tr> </tbody> </table>						年度	R 1	R 2	R 3	R 4	R 5	修了者数	30	33	26	36	39	年度	R 1	R 2	R 3	R 4	R 5	開催回数（回）	2	感染症拡大防	2	2	2	受講者数（人）	98	止のため中止	58	51	56	年度	R 1	R 2	R 3	R 4	R 5	派遣回数（回）	2	感染症拡大防 止のため中止	1	3	2
年度	R 1	R 2	R 3	R 4	R 5																																											
修了者数	30	33	26	36	39																																											
年度	R 1	R 2	R 3	R 4	R 5																																											
開催回数（回）	2	感染症拡大防	2	2	2																																											
受講者数（人）	98	止のため中止	58	51	56																																											
年度	R 1	R 2	R 3	R 4	R 5																																											
派遣回数（回）	2	感染症拡大防 止のため中止	1	3	2																																											

事業名	助産実践能力向上事業	No.	C - 8																																														
目的	<p>新任期から中堅期における助産実践能力の向上に必要な研修の実施により、正常分娩・正常妊娠について医師との連携のもと自己の責任と判断で独自に扱うことができるアドバンス助産師の養成を支援し、周産期医療提供体制の充実を図る。</p>																																																
概要	<p>1 新人助産師研修</p> <p>(1) 対象者 当該年度に新規採用される助産師 ※公開講座は新人以外の助産師も対象</p> <p>(2) 期間 5日程度</p> <p>(3) 内容 CTGモニタリング判読、分娩時のCTG（演習）、新生児のフィジカルアセスメント、新生児の看護、母乳哺育支援、緊急時の対応・対応の実際、臨床病態生理の基本、妊娠と糖尿病、事例検討 等</p> <p>(4) 方法 講義又は演習</p> <p>2 中堅助産師研修</p> <p>(1) 対象者 クリニカルラダーレベルⅠ～Ⅲに該当する助産師</p> <p>(2) 期間 5日程度</p> <p>(3) 内容 臨床病態生理、助産倫理、母体感染、遺伝看護（意思決定支援）等</p> <p>(4) 方法 講義又は演習</p> <p>3 助産実践研修</p> <p>(1) 対象者 クリニカルラダーレベルⅢの認証を目指す助産師</p> <p>(2) 期間 2か月程度</p> <p>(3) 内容 分娩介助、新生児の健康診査、妊娠期の健康診査、産褥期の健康診査、プライマリケース、集団指導（含む小集団指導）、母親学級、両親学級 等</p> <p>(4) 方法 実践（助産師出向支援導入事業を活用）</p> <p>4 実績（令和5年12月末現在）</p> <table border="1"> <thead> <tr> <th colspan="2">年度</th> <th>R 1</th> <th>R 2</th> <th>R 3</th> <th>R 4</th> <th>R 5</th> </tr> </thead> <tbody> <tr> <td rowspan="3">新人助産師 研修</td> <td>開催日数(日)</td> <td>6</td> <td>5</td> <td>6</td> <td>6</td> <td>4</td> </tr> <tr> <td>受講者数(人)</td> <td>17</td> <td>18</td> <td>16</td> <td>16</td> <td>13</td> </tr> <tr> <td>公開講座受講者数(人)※</td> <td>—</td> <td>—</td> <td>—</td> <td>67</td> <td>79</td> </tr> <tr> <td rowspan="2">中堅助産師 研修</td> <td>開催日数(日)</td> <td>5</td> <td>0</td> <td>3</td> <td>4</td> <td>2</td> </tr> <tr> <td>受講者数(人)</td> <td>79</td> <td>—</td> <td>74</td> <td>74</td> <td>57</td> </tr> <tr> <td>助産実践 研修</td> <td>受講者数(人)</td> <td>0</td> <td>0</td> <td>1</td> <td>1</td> <td>未確定</td> </tr> </tbody> </table> <p>※新人以外の受講者数</p>			年度		R 1	R 2	R 3	R 4	R 5	新人助産師 研修	開催日数(日)	6	5	6	6	4	受講者数(人)	17	18	16	16	13	公開講座受講者数(人)※	—	—	—	67	79	中堅助産師 研修	開催日数(日)	5	0	3	4	2	受講者数(人)	79	—	74	74	57	助産実践 研修	受講者数(人)	0	0	1	1	未確定
年度		R 1	R 2	R 3	R 4	R 5																																											
新人助産師 研修	開催日数(日)	6	5	6	6	4																																											
	受講者数(人)	17	18	16	16	13																																											
	公開講座受講者数(人)※	—	—	—	67	79																																											
中堅助産師 研修	開催日数(日)	5	0	3	4	2																																											
	受講者数(人)	79	—	74	74	57																																											
助産実践 研修	受講者数(人)	0	0	1	1	未確定																																											

事業名	看護職員確保対策協議会
目的	看護職員の確保対策の推進に関する協議会を開催し、広く関係団体の意見を反映させることにより、県民の保健医療の向上に資する。
概要	<p>1 協議会委員 11人</p> <p>2 構成  (1) 医療関係団体  (2) 介護保険関係団体  (3) 看護関係団体等  (4) 看護師等養成関係者  (5) 行政関係者</p> <p>3 開催回数 年1～2回</p> <p>4 協議内容  ○県内の看護職員の就業状況や離職状況等に関する事  ○県の看護職員確保対策に関する事 等</p>

事業名	看護職員メンタルサポート事業	No.	—																																				
目的	新型コロナウイルス感染症の対応により、看護職員の勤務は複雑かつ多忙となり、周囲からの偏見や自らの感染等に対する不安な状況下におかれていることから、メンタルサポーターによる相談やメンタルヘルス研修を実施することで看護職員の精神的なサポートを図る。																																						
概要	<p>1 公認心理師等の専門職による個別相談            専門職による個別相談等の状況に応じた適切な支援により、看護職員のメンタルケアにつなげる。</p> <p>(1) 対象者            看護職員（保健師・助産師・看護師・准看護師）</p> <p>(2) 開催回数            毎月2回</p> <p>(3) 実施方法            対面及びオンライン</p> <p>(4) 実績（令和5年12月末現在）</p> <table border="1"> <thead> <tr> <th>年度</th> <th>R 3</th> <th>R 4</th> <th>R 5</th> </tr> </thead> <tbody> <tr> <td>開催回数（回）</td> <td>13</td> <td>23</td> <td>18</td> </tr> <tr> <td>相談件数（件）</td> <td>13</td> <td>18</td> <td>5</td> </tr> </tbody> </table> <p>2 研修            看護管理者や看護スタッフ、コメディカル、その他院内職員等を対象としたメンタルヘルス研修や管理体制の整備を図る。</p> <p>【職位別等研修】</p> <p>(1) 対象者            看護職員</p> <p>(2) 実績（令和5年12月末現在）</p> <table border="1"> <thead> <tr> <th>年度</th> <th>R 3</th> <th>R 4</th> <th>R 5</th> </tr> </thead> <tbody> <tr> <td>開催回数（回）</td> <td>1</td> <td>3</td> <td>2</td> </tr> <tr> <td>受講者数（人）</td> <td>68</td> <td>98</td> <td>138</td> </tr> </tbody> </table> <p>【出張による院内研修】</p> <p>(1) 対象者            看護管理者、看護スタッフ、コメディカル、その他院内職員等</p> <p>(2) 実績（令和5年12月末現在）</p> <table border="1"> <thead> <tr> <th>年度</th> <th>R 3</th> <th>R 4</th> <th>R 5</th> </tr> </thead> <tbody> <tr> <td>開催回数（回）</td> <td>11</td> <td>12</td> <td>9</td> </tr> <tr> <td>受講者数（人）</td> <td>311</td> <td>318</td> <td>178</td> </tr> </tbody> </table> <p>※ 令和5年度で終了</p>			年度	R 3	R 4	R 5	開催回数（回）	13	23	18	相談件数（件）	13	18	5	年度	R 3	R 4	R 5	開催回数（回）	1	3	2	受講者数（人）	68	98	138	年度	R 3	R 4	R 5	開催回数（回）	11	12	9	受講者数（人）	311	318	178
年度	R 3	R 4	R 5																																				
開催回数（回）	13	23	18																																				
相談件数（件）	13	18	5																																				
年度	R 3	R 4	R 5																																				
開催回数（回）	1	3	2																																				
受講者数（人）	68	98	138																																				
年度	R 3	R 4	R 5																																				
開催回数（回）	11	12	9																																				
受講者数（人）	311	318	178																																				

事業名	訪問看護師育成支援事業	No.	—																																			
目的	訪問看護への関心を高める研修を実施し、訪問看護を目指す者の養成を図るとともに、訪問看護の初任者から管理者までの職位別研修や訪問看護師と病院の看護職員等の連携強化に向けた研修等を実施し、訪問看護師の育成を図る。																																					
概要	<p>1 研修の開催</p> <p>(1) 対象者</p> <p>①基礎研修 訪問看護に興味や関心がある者（※ 経験年数を問わない）</p> <p>②初任者研修 訪問看護師の実務経験が概ね3年未満の者、または、訪問看護師として就労予定の者</p> <p>③中堅者研修 訪問看護師としての実務経験が概ね3年以上10年未満の者</p> <p>④管理者研修 訪問看護ステーションの管理者</p> <p>⑤実践研修 訪問看護師及び訪問看護に関わる病院の看護職員等</p> <p>(2) 実績（令和5年12月末現在） <span style="float: right;">（単位：人）</span></p> <table border="1" style="width: 100%; border-collapse: collapse; text-align: center;"> <thead> <tr> <th>年度</th> <th>R 1</th> <th>R 2</th> <th>R 3</th> <th>R 4</th> <th>R 5</th> </tr> </thead> <tbody> <tr> <td>基礎</td> <td>実11</td> <td>実41</td> <td>実41</td> <td>実42</td> <td>未確定</td> </tr> <tr> <td>初任者</td> <td>実19</td> <td>—</td> <td>実19</td> <td>実18</td> <td>実15</td> </tr> <tr> <td>中堅</td> <td>延107</td> <td>延58</td> <td>延35</td> <td rowspan="2">延96</td> <td>未確定</td> </tr> <tr> <td>管理者</td> <td>延37</td> <td>延51</td> <td>延57</td> <td>未確定</td> </tr> <tr> <td>実践</td> <td>延819</td> <td>延189</td> <td>延262</td> <td>延244</td> <td>未確定</td> </tr> </tbody> </table> <p>2 訪問看護推進協議会 訪問看護の推進に関する協議会を開催し、関係者の必要な意見調整を行いながら、訪問看護師の確保・育成の充実を図る。</p> <p>(1) 開催回数 年1回</p> <p>(2) 協議内容</p> <ul style="list-style-type: none"> <li>○訪問看護師育成支援事業に関すること</li> <li>○訪問看護に関する看護職員の資質向上や確保促進に関すること</li> <li>○その他訪問看護の推進に必要なこと</li> </ul> <p>※ 令和5年度で終了</p>			年度	R 1	R 2	R 3	R 4	R 5	基礎	実11	実41	実41	実42	未確定	初任者	実19	—	実19	実18	実15	中堅	延107	延58	延35	延96	未確定	管理者	延37	延51	延57	未確定	実践	延819	延189	延262	延244	未確定
年度	R 1	R 2	R 3	R 4	R 5																																	
基礎	実11	実41	実41	実42	未確定																																	
初任者	実19	—	実19	実18	実15																																	
中堅	延107	延58	延35	延96	未確定																																	
管理者	延37	延51	延57		未確定																																	
実践	延819	延189	延262	延244	未確定																																	



# 附 表

附表1 山口県内の保健師、助産師及び看護師学校養成所の概要(R5.4.1現在)

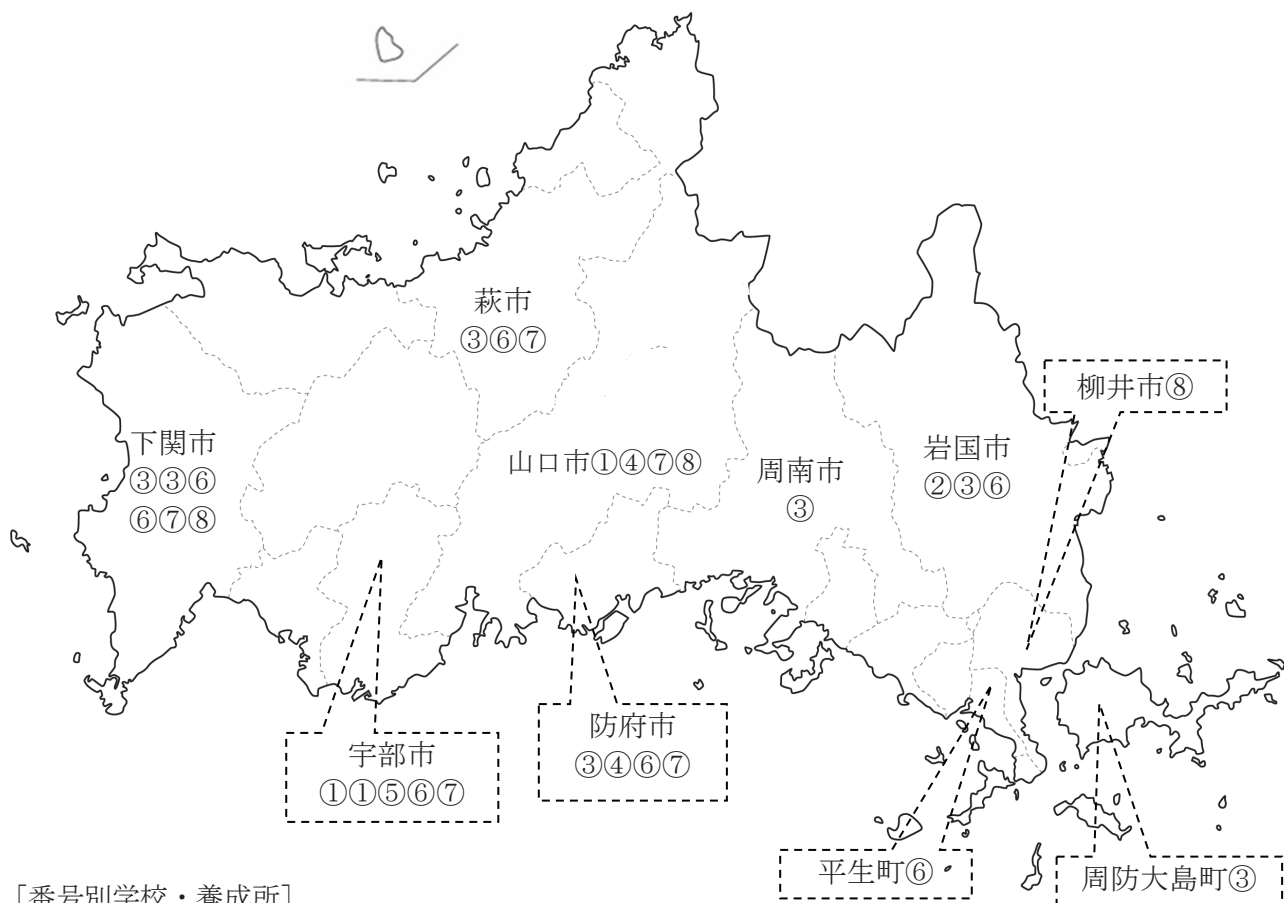
区分		学校養成所名	所在地	TEL FAX	開設者 指定年月日	一学年 定員	修業 年限	
大学	保健師 助産師 看護師	1 山口大学医学部 (保健学科看護学専攻)	〒755-8505 宇部市南小串1-1-1	0836-22-2134 0836-22-2059	文部省 H13.4.1	80	4年	
	保健師 看護師	2 山口県立大学 (看護栄養学部看護学科)	〒753-8502 山口市桜島6-2-1	083-933-1450 083-933-1483	山口県 H8.4.1	55	4年	
		3 宇部フロンティア大学 (人間健康学部看護学科)	〒755-0805 宇部市文京台2-1-1	0836-38-0500 0836-38-0600	学校法人 H18.11.30	編入5	80	4年
	助産師	4 山口県立大学 (別科助産専攻)	〒753-8502 山口市桜島6-2-1	083-933-1450 083-933-1483	山口県 H24.4.1	12	1年	
統合カリ キュラム	保健師 看護師	岩国YMCA保健看護専門学校 (保健看護学科)	〒740-0018 岩国市麻里布町2-6-25	0827-29-2233 0827-29-2234	学校法人 H9.12.18	40	4年	
看護師養成所	3年課程	全 日 制	1 (独)国立病院機構岩国医療 センター附属岩国看護学校	〒740-0037 岩国市愛宕町1-3-1	0827-34-2000 0827-35-5700	厚生省 S25.3.25	80	3年
			2 山口県立萩看護学校 (第1看護学科)	〒758-0057 萩市大字堀内字菊ヶ浜489-5	0838-26-6500 0838-26-6510	山口県 H6.12.15	40	3年
			3 大島看護専門学校	〒742-2711 大島郡周防大島町家房1595-1	0820-76-0556 0820-76-5010	周防大島町 H9.12.18	35	3年
			4 徳山看護専門学校	〒745-0836 周南市慶万町10-1	0834-31-4560 0834-31-8681	医師会 H11.12.14	70	3年
			5 下関看護リハビリテー ション学校	〒750-0025 下関市竹崎町3-4-17	083-222-0606 083-222-8906	学校法人 H21.12.25	40	3年
			6 よしみず病院附属看護学 院	〒750-0051 下関市大坪本町44-20	083-231-3903 083-231-3904	医療法人 H21.12.25	40	3年
			7 Y I C 看護福祉専門学校	〒747-0802 防府市中央町1-8	0835-26-1122 0835-26-1155	学校法人 H21.12.25	70	3年
	5年一貫	1 2	1 山口県立防府高等学校 (衛生看護科・衛生看護専攻科)	〒747-0803 防府市岡村町2-1	0835-22-0136 0835-22-2547	山口県 H14.4.1	40	5年
			中村女子高等学校 (看護科)	〒753-8530 山口市駅通り1-1-1	083-922-0418 083-922-8063	学校法人	40	5年
			(高等看護専攻科)	〒753-0851 山口市黒川1280-1	083-928-1331 083-933-0681	H14.4.1		
	2年課程	全 日 制	1 山口県鴻城高等学校 (衛生看護専攻科)	〒759-0209 宇部市厚南北3-2-12	0836-44-6339 0836-45-1713	学校法人 H12.4.1	40	2年
			2 岩国YMCA保健看護専門学校 (看護学科)	〒740-0018 岩国市麻里布町2-6-25	0827-29-2233 0827-29-2234	学校法人 H9.12.18	25	2年
		定 時 制	1 山口県立萩看護学校 (第2看護学科)	〒758-0057 萩市大字堀内字菊ヶ浜489-5	0838-26-6500 0838-26-6510	山口県 H6.12.15	25	3年
			2 宇部看護専門学校 (専門課程看護科)	〒755-0072 宇部市中村3-12-53	0836-33-8140 0836-33-8109	医師会 S49.12.15	40	3年
			3 防府看護専門学校 (医療専門課程看護科)	〒747-0814 防府市三田尻1-3-1	0835-22-0569 0835-22-0569	医師会 S49.12.15	40	3年
4 東亜大学附属下関看護専門学校 (専門課程看護師科)			〒751-8503 下関市一の宮学園町2-1	083-256-1118 083-256-1156	学校法人 R3.12.21	40	3年	
5 平生看護専門学校			〒742-1107 熊毛郡平生町曾根字宮ノ前 1376-2	0820-56-5157 0820-56-4333	学校法人 H1.12.28	40	3年	
通信制		東亜看護学院	〒751-0806 下関市一の宮町3-12-28	083-256-7711 083-256-7744	学校法人 H16.4.1	250	2年	
総計	22施設				1,222			

附表2 山口県内の准看護師学校養成所の概要

(R5.4.1現在)

区分	学校養成所名	所在地	TEL	開設者 指定 年月日	一学 年定員	修業 年限
			FAX			
准 護 師 学 校 養 成 所	1 宇部看護専門学校 (高等課程准看護科)	〒755-0072	0836-31-5368	医師会 S31.3.15	50	2年
		宇部市中村3-12-53	0836-33-8109			
	2 吉南准看護学院	〒754-0002	083-972-0634	医師会 S30.4.15	20	2年
		山口市小郡下郷799	083-972-4630			
	3 萩准看護学院	〒758-0074	0838-25-6665	医師会 S29.4.1	30	2年
萩市大字平安古町209-1		0838-26-5555				
4 防府看護専門学校 (医療高等課程准看護科)	〒747-0814	0835-24-5424	医師会 S27.5.10	50	2年	
	防府市三田尻1-3-1	0835-23-5527				
高 等 学 校 衛 生 看 護 科	5 東亜大学附属下関看護専門学校 (高等課程准看護師科)	〒751-8503	083-256-1118	学校法人 R3.12.21	80	2年
		下関市一の宮学園町2-1	083-256-1156			
	1 早鞆高等学校 (衛生看護科)	〒750-8524	083-231-0080	学校法人 S43.4.1	40	3年
下関市上田中町8-3-1		083-231-6450				
2 山口県鴻城高等学校 (衛生看護科)		〒754-0002	083-972-0307			
	山口市小郡下郷258-2	083-973-0573				
3 柳井学園高等学校 (衛生看護科)	〒742-0032	0820-22-0214	学校法人 S46.4.1	40	3年	
	柳井市古開作410	0820-22-7415				
総計	8施設				350	

附表3 山口県内の看護師等学校養成所所在図（令和5年4月1日現在）



[番号別学校・養成所]

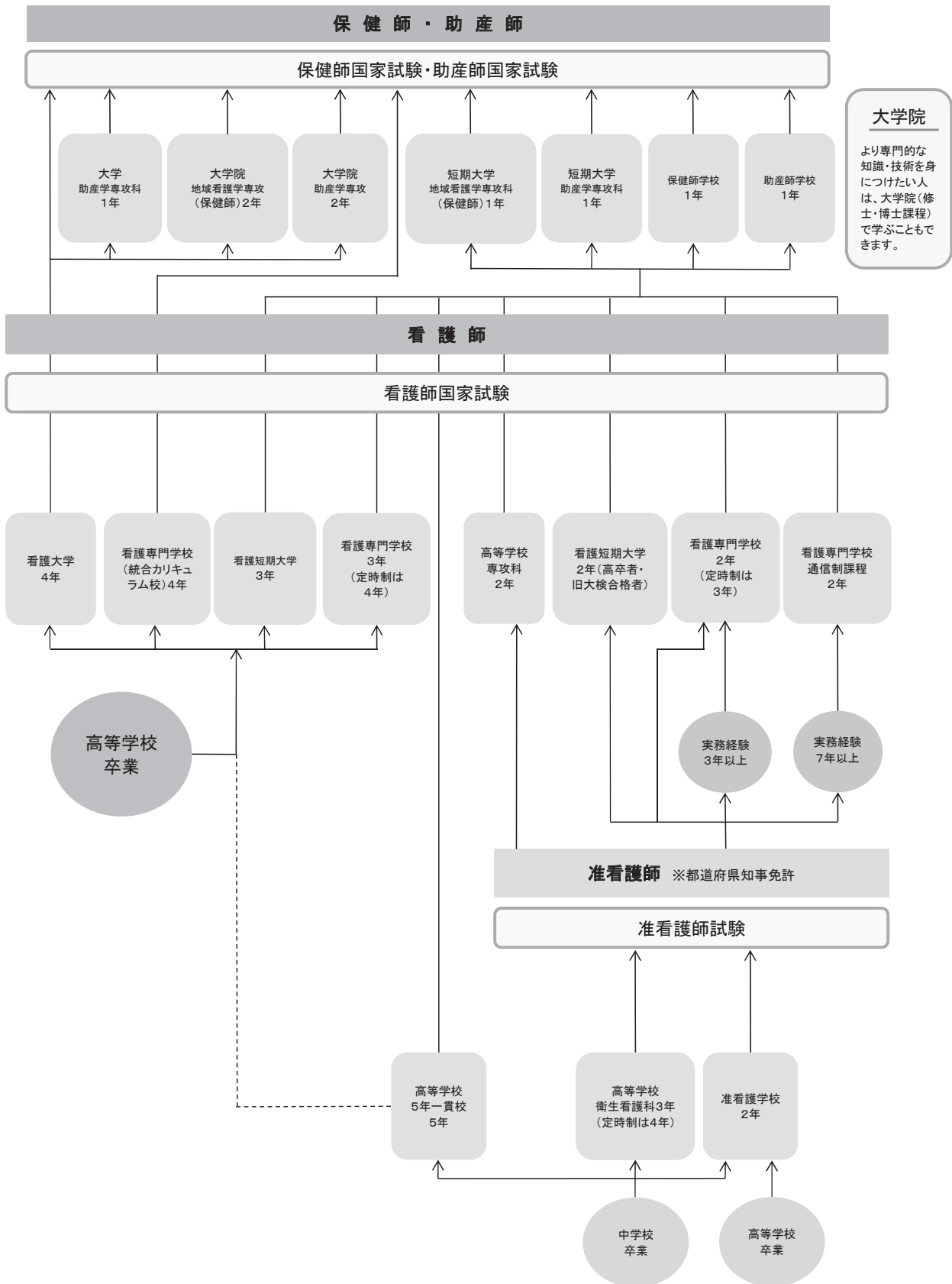
- ①大学
- ②統合カリキュラム
- ③看護師養成所3年課程
- ④看護師5年一貫校
- ⑤高等学校専攻課程
- ⑥看護師養成所2年課程（通信制含む）
- ⑦准看護師養成所
- ⑧高等学校衛生看護科

[圏域別学校・養成所数及び看護師・准看護師別一学年定員数（令和5年4月現在）]

圏域	学校・養成所数（施設）									一学年定員数（人）			
	看護師						准看護師			計	看護師	准看護師	計
	大学	統合カリキュラム	3年課程	5年一貫校	高校専攻課程	2年課程	養成所	高校衛生科					
岩国		1	1			1			3	145	0	145	
柳井			1			1		1	3	75	40	115	
周南			1						1	70	0	70	
山口防府	1		1	2		1	2	1	8	245	110	355	
宇部小野田	2				1	1	1		5	240	50	290	
萩			1			1	1		3	65	30	95	
下関			2			2	1	1	6	※ 370	120	490	
計	3	1	7	2	1	7	5	3	30	1,210	350	1,560	

※ 通信制を含む。

附表4 看護教育制度







〒753-8501

山口市滝町1番1号（山口県庁6階）

山口県健康福祉部 医療政策課 看護指導班

TEL：083-933-2928

FAX：083-933-2829

メール：a11700@pref.yamaguchi.lg.jp



山口県の看護に関することは [やまぐちナースネット](#) で検索