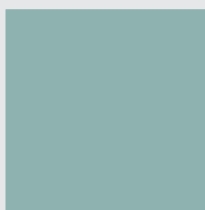




山口県職員 募集案内2023

Yamaguchi Prefecture
Recruitment Guidance 2023



変革への挑戦
Challenge for Change



2022
令和4年度

やまぐち
未来維新プラン

より高いレベルの安心と成長の実現を目指して



未来維新プランについて
詳しくはこちら

2026
令和8年度

「安心で希望と活力に満ちた山口県」の実現

人口減少・少子高齢社会にあっても、活力に満ちた産業や、にぎわいに溢れ、安心・安全で持続可能性を備えた地域社会の中で、県民誰もが、山口ならではの豊かさと幸福を感じながら、未来に希望を持って暮らせる「安心で希望と活力に満ちた山口県」の実現を私たちは目指します。

産業維新

大交流維新

生活維新

4つの視点

- 安心・安全
- D デジタル（未来技術）
- G グリーン（脱炭素）
- A ヒューマン（人づくり・新たな人の流れ）



安心で希望と活力に満ちた山口県

山口県は「安心して希望と活力に満ちた山口県」の実現に向けて、
挑戦する人材を求めています。
新たな未来に向けた県づくりに
一緒に取り組んでいく仲間になりませんか。

変革への挑戦

CHALLENGE for CHANGE

山口県が求める人材

豊かな発想力
旺盛な行動力を持つ
意欲に満ちた人材





行政

環境生活部県民生活課
栗山 主事 2020年度採用

経歴

2020年～ 下関県税事務所
2022年～ 県民生活課



何事も前向きに

現在の仕事の内容は

地域の絆をつくる県民活動（ボランティア活動など）の活発化のため、NPO法人の設立等に関する事務や、若年層に向けた県民活動の普及啓発、ボランティアマッチングサイト「あいかさねっと」の利用促進に関する業務等を担当しています。

仕事のやりがいは

県民活動支援センターをはじめ、関係機関と何度も打ち合わせを重ね、県民のみなさんにボランティアなどの県民活動に参加する機会を提供できたときはやりがいを感じます。また、広報の一環としてのテレビ・ラジオ出演や、表彰式で司会を担当するなど、幅広い経験ができることも魅力のひとつです。



作成したリーフレットを関係機関へ配布します。



先輩に気軽に相談できることは、とても心強いです。

受験を考えている方へのメッセージ

行政職の仕事は多岐に渡ります。異動をきっかけに新しい出会いがあり、今まで知らなかった分野に深く関わって知見を広げることができる点が大きな魅力だと思います。山口県をより良くするために、ぜひ一緒に働きましょう！

Daily Schedule





土木

錦川総合開発事務所建設課
森口 技師 2021年度採用

経歴

2021年～ 錦川総合開発事務所



無理・無駄のない行動をとる

現在の仕事の内容は

山口県が管理するダムを安全に供用できるように、周辺の整備を行っています。建設中の平瀬ダムに関連する設備の整備や斜面の保護、周辺環境調査等の発注、工事監督業務を行っています。

仕事のやりがい

ダム事業ということもあり、一つ一つの工事の規模が大きく、完成した時の迫力や達成感が大きいことや、今後ダムを安全に供用していくことに役立っていると感じられるところにやりがいを感じます。



工事業者とオンラインでの打ち合わせを行います。



課題の解決を図るため、上司へ相談しながら業務を進めます。

受験を考えている方へのメッセージ

県の土木職では、一つの分野に専念するのではなく、土木の様々な分野に携わることができるため、幅広い知識を身につけることができます。皆さんと共に働ける日々を楽しみにしています。

Daily Schedule





建築



柳井土木建築事務所建築住宅課
田村 技師 2021年度採用

経歴

2021年～ 柳井土木建築事務所



農業土木



萩農林水産事務所農村整備部事業課
佐田 技師 2020年度採用

経歴

2020年～ 美祢農林水産事務所
2022年～ 萩農林水産事務所

向上心を大切に

現在の仕事の内容は

建築物についての計画の審査や相談などの対応を行っています。また、調査や検査などで現場に出る機会もあり、計画から竣工まで幅広い段階で建築に関わっています。

仕事のやりがいは

判断が難しい事例にあたった際は、法の趣旨や過去の事例、文献などを調べて柔軟に対応しなければなりません。日々学びがあり、知識や経験が増えていくことにやりがいを感じます。自分が関わった建物が形として残ることも大きな魅力です。



建築に関する法令を調べて業務を進めます。



来所された方から、計画している建築物について相談を受けます。

受験を考えている方へのメッセージ

建築物の計画の審査、県営建築物の設計や工事監理、住宅等に関する施策など、多様な角度から建築の楽しさをたくさん発見できると思います。皆さんと一緒に働ける日を心待ちにしています。

農家の夢をカタチにする

現在の仕事の内容は

「もっと楽に農業をしたい。」「安心・安全なふるさとで暮らしたい」といった農家の皆さんの期待に応えるため、小さくて不整形な田んぼを大きくきれいな形にしたり、老朽化して危険なため池を直す仕事に携わっています。

仕事のやりがいは

大好きな山口県で、山口県の農業をもっと良くするための仕事ができます。農業土木は農業を支えるインフラを整備する仕事です。仕事が完成したときは、達成感が得られますし、農家の皆さんが喜んでくれたときの充実感は最高です。



工事の進捗状況等について、工事業者と現場で確認します。



工事図面の編集を行います。

受験を考えている方へのメッセージ

山口県には、熱い思いを持った農家の方がたくさんいます。農業土木職は、そんな方々と一緒に、将来の農業について考え、農家の夢を現場でカタチにしていける仕事です。ぶち面白いです。あなたも来ませんか？みんなで楽しくやりましょう。



林業



周南農林水産事務所森林部森林保全課
山本 技師 2020年度採用

経歴

2020年～ 周南農林水産事務所



衛生薬学



健康福祉部薬務課
角野 技師 2020年度採用

経歴

2020年～ 周南健康福祉センター
2022年～ 薬務課

誠実に、ひたむきに

現在の仕事の内容は

山地災害から県民の皆様の生命・財産を守るため、防災施設（治山ダム等）の設置や荒廃した森林の整備に関わる事業を行っています。主な担当は、工事の計画、発注、監督業務です。

仕事のやりがいは

事業計画から工事監督までを一貫して行うので、ゼロから形となっていく過程を見ることができます。

施設が完成した時は、これで県民の皆様が安心して暮らせると思ひ、ほっとするとともに、大きな喜びを感じます。



治山工事の施工状況について、現場確認をしています。



工事内容について図面を見ながら確認します。

受験を考えている方へのメッセージ

林業職は、現在私が担当している治山事業をはじめ、林業技術の普及指導や自然保護など、森林・林業・自然環境に関する広範囲な分野に携わることができます。山口県の森林や自然環境を守るため、一緒に頑張りましょう！

真剣に取り組む

現在の仕事の内容は

化粧品や医薬部外品の製造販売業や製造業に係る許認可と監視指導を主に担当しています。また、本県には、注射薬や錠剤等を生産する医薬品製造所が多く立地しており、その製造管理や品質管理の調査・指導も行っています。

仕事のやりがいは

薬剤師としての専門知識を幅広い業務に生かし、県民の公衆衛生の向上に寄与できることにとてもやりがいを感じています。また、国の専門研修に参加することもでき、スキルアップや他県職員との交流も高いモチベーションになっています。



医薬品製造所への指導を行います。



事業者の方と連絡をとりながら業務を進めていきます。

受験を考えている方へのメッセージ

行政薬剤師として、医薬品に関することはもちろん、食品衛生や環境保全等、公衆衛生に関する幅広い業務に携わり、様々な分野の方と連携して県民の皆様の生活を支える仕事ができます。私たちが是非一緒に働きましょう。



電気



佐波川工業用水道事務所
堀 技師 2018年度採用

経歴

2018年～ 東部発電事務所
2020年～ 佐波川工業用水道事務所



保健師



周南健康福祉センター健康増進課
平岡 保健師 2020年度採用

経歴

2020年～ 周南健康福祉センター

知識と経験を積み重ね、多角的な視点をもつ

現在の仕事の内容は

工業用水を送るポンプ場や各企業へ配水する配水施設等の運転監視操作、点検作業及び工事の発注・監督業務を行っています。また、宿直勤務(※)も週1回程度行い、工業用水の安定供給に努めています。

※ 交代制の夜勤ではなく、勤務地に泊まり、緊急事態が発生したときに対応する勤務形態です。宿直中は睡眠時間も確保できます。

仕事のやりがいは

山口県の工業用水は、給水能力・契約水量ともに全国1位の規模を誇り、約80もの企業に供給しています。企業の生産活動に不可欠な工業用水の安定供給を通じて、山口県の産業力強化に貢献できる点にやりがいを感じています。



工業用水の給水状況を監視します。設備の運転状況を確認します。



真摯に真心を込めて向き合う

現在の仕事の内容は

主な担当業務は、結核に関する業務です。結核を患った患者さんの服薬支援や接触者健診等を病院や施設と連携して行っています。未だ終息が見えない新型コロナ対応においては、陽性者発生施設の接触者調査や感染対策の指導を行い、感染拡大防止に努めています。

仕事のやりがいは

結核患者さんや相談者の方から「ありがとう」とお言葉をいただいたときは、大変嬉しく、やりがいを感じます。悩みや不安に寄り添い、真摯に向き合うことで、県民の方々が前を向くきっかけや力になれることも保健師の魅力の一つだと感じています。



新型コロナ陽性者の発生施設へ感染対策の指導を行います。



面談にて服薬状況の確認をします。

受験を考えている方へのメッセージ

電気職には、私を含め、学生時代に電気を専攻していない職員も多いますが、多岐に渡る業務の中で電気の専門的な知識のみならず、幅広い知識を一から学ぶことができます。皆さんと一緒に働ける日を楽しみに待っています！

受験を考えている方へのメッセージ

保健師は、県民の健康の保持増進のため、様々な分野で直接支援を行います。上司や後輩に支えられ、また、県民の皆様から学び、育てていただきながら、一歩ずつ成長していることを実感できる仕事です。皆さんと一緒に仕事ができる日を楽しみにしています！



警察行政



交通部運転免許課
河合 主事 2021年度採用

経歴

2021年～ 交通部運転免許課



小・中学校事務



岩国市立通津中学校
波多野 主事 2021年度採用

経歴

2021年～ 通津中学校

日々新しいことを学び、挑戦する

現在の仕事の内容は

総合交通センターで運転免許証の更新業務を行っています。センターに来庁された方の窓口対応や書類の確認、免許証の写真撮影など、業務は多岐に渡ります。このほかにも、警察署で更新の手続きをされた方の事務手続きや、更新に関する問い合わせへの対応なども行っています。

仕事のやりがいは

来庁される多くの方が、気持ちよくスムーズに手続きを進めることができるよう、他の業務を行う職員とも協力し、試行錯誤しながら業務を行うことにやりがいを感じます。



運転免許証に使用する写真を撮影し
来庁された方の窓口対応をします。

受験を考えている方へのメッセージ

警察で働いている人といえば警察官というイメージが強いですが、警察行政職員も山口県の人々が安全・安心に生活できるように毎日業務に当たっています。人のためになる仕事がしたいと思っている皆さんと、一緒に働けたら嬉しいです。

人との関わりを大切に

現在の仕事内容は

予算の管理執行のほか、授業や行事等で使う物品の購入管理、校納金の徴収、教職員の諸手当や旅費等の事務処理など、様々な業務を行っています。また、日々の文書管理や来客、電話対応などの業務も行っています。

仕事のやりがいは

子どもたちと直接関わる機会は少ないですが、必要な物品の購入や学校行事の準備を通して、日々の授業や学校生活などで子どもたちの成長を支えているというところにやりがいを感じます。



丁寧かつ正確に事務を行うよう心掛け
来校された方の対応をします。

受験を考えている方へのメッセージ

小・中学校事務は、教員や児童生徒のほか、保護者や地域の方々など多くの人と関わりながら学校現場を支える仕事です。この仕事でしか出会えない人たちや学びも多くあります。皆さんも子どもたちの成長をそばで感じながら、一緒に学校現場を支えていきましょう！



行政

商工労働部 新産業振興課
羽根 主任 2011年度採用



衛生監視

宇部健康福祉センター生活環境課
角 主任技師 2013年度採用

キャリアステップ ～ 入庁後10年程度の職員インタビュー～

経歴

2011年～	岩国土木建築事務所
	用地買収業務等
2013年～	環境生活部廃棄物・リサイクル対策課
	予算・総務事務等
2016年～	人事委員会事務局
	職員採用業務等
2020年～	経済産業省
	工場立地法、地域企業の高度化推進等
2022年～	商工労働部新産業振興課
	水素利活用推進等

柔軟性とスピード感の両立を心掛けて

現在の職務内容とこれまでの経歴をお尋ねします

水素利活用の促進等の業務を担当しています。これまで、岩国土木建築事務所で用地買収、廃棄物・リサイクル対策課で予算・総務事務、人事委員会事務局で職員採用、出向で配属された経済産業省では、工場立地法や地域企業の高度化推進に係る業務に携わりました。

これまでの仕事で印象に残っている仕事はありますか

経済産業省在任中に、法律改正に関する業務に携わったことです。また、経済産業省では、国以外にも他の自治体や民間企業の人達も在籍しており、一緒に多角的な視点で物事を考えながら業務を行ったことは、貴重な経験となりました。この経験を今後の職務に活かしていきたいと考えています。

「山口県職員」という仕事の魅力を教えてください！

山口県職員の仕事は、多岐にわたっています。そのため、様々な分野の業務があり、山口県のいろんな顔を見ることができます。そこで得た知識や経験を活かしながら、山口県の成長に携われることは、大きなやりがいです。



経歴

2013年～	周南健康福祉センター
	食品衛生事務、動物管理事務等
2016年～	岩国健康福祉センター
	食品衛生事務、動物管理事務等
2019年～	環境生活部環境政策課
	水質汚濁防止事務等
2022年～	宇部健康福祉センター
	麻薬取締事務、環境衛生事務等

複数の立場から考える

現在の職務内容とこれまでの経歴をお尋ねします

薬局や病院の監視指導、麻薬取締事務などを担当しています。これまで、飲食店や給食施設の監視指導、食中毒対応、動物取扱施設の監視指導、海や川の水質測定に関する業務などに携わりました。

これまでの仕事で印象に残っている仕事はありますか

新型コロナ関連の様々な業務で、派遣される側も受け入れる側も経験しました。「今必要なこと」が日々変化していく中で、その時々に応じた迅速な対応をすることも職員としての大切な役割だと実感しています。

「山口県職員」という仕事の魅力を教えてください！

誰もが山口県で安心して過ごせるように、生活するうえで欠かせない水や食べ物などの安全を、地域の事業者と一緒に守っていくやりがいのある仕事です。また、普段の業務や研修を通して、たくさんの尊敬する方々に出会えることも魅力の一つです。



職種紹介

行政・事務



各種施策の企画立案と実施、県税の賦課徴収、公共用地の取得、各種申請の審査、諸団体の育成指導、国・市町との連絡調整、総務、経理などの一般行政事務に従事します。

主な配属先

本庁
知事部局、教育委員会、企業局等

出先機関

知事部局、教育委員会等の出先機関、県立学校

警察行政 警察事務



警察が取り組む施策や交通安全に関する広報、職員の給与、福利厚生、備品・施設の管理、総務、経理、現場写真や指紋鑑定などの警察行政事務に従事します。

主な配属先

本庁
警察本部

出先機関

警察署

社会福祉



社会福祉行政に関する企画・調査、社会福祉に関する面接・相談・指導といったケースワーク、児童指導などの業務に従事します。

主な配属先

本庁
健康福祉部

出先機関

健康福祉センター、精神保健福祉センター、児童相談所、児童福祉施設

土木



道路、河川、港湾、都市計画などの事業に関する企画、調査、設計、施工管理などの業務に従事します。

主な配属先

本庁
土木建築部、企業局

出先機関

土木建築事務所、港湾管理事務所、ダム管理事務所、利水事務所、工業用水道事務所

建築



建築・住宅行政を推進するとともに、県施設に関する企画、設計、施工管理などの業務に従事します。

主な配属先

本庁
総務部、土木建築部

出先機関

土木建築事務所

農業



農業・農村の振興、農業の担い手育成、農業技術、営農計画と調和した生活設計等の普及指導、試験研究などの業務に従事します。

主な配属先

本庁
農林水産部

出先機関

農林水産事務所、農林事務所、農林総合技術センター

農業土木



ほ場整備、用排水整備、農村地域の生活環境整備などの土地改良事業に関する企画、設計、施工管理などの業務に従事します。

主な配属先

本庁
農林水産部

出先機関

農林水産事務所、農林事務所

林業



林業に関する知識・技術の普及指導、治山事業などに関する企画、設計・施工管理、森林保全、自然保護などの業務に従事します。

主な配属先

本庁
環境生活部、農林水産部

出先機関

農林水産事務所、農林事務所、農林総合技術センター

畜産



畜産に関する知識・技術の普及指導などの業務に従事します。

主な配属先

本庁
農林水産部

出先機関

農林水産事務所、農林事務所、農林総合技術センター

水産



水産業振興のための事業の推進、水産技術の普及指導、技術開発の試験研究などの業務に従事します。

主な配属先

本庁
農林水産部

出先機関

農林水産事務所、水産振興局、水産研究センター

機械



建築物に係る機械設備工事の設計、施工管理、保守管理などの業務に従事します。

主な配属先

本庁
総務部、土木建築部、企業局

出先機関

土木建築事務所、発電事務所、利水事務所、工業用水道事務所

電気



建築物に係る電気設備工事の設計、施工管理、発電所などの電気設備の運転、保守管理などの業務に従事します。

主な配属先

本庁
総務部、土木建築部、企業局

出先機関

土木建築事務所、発電事務所、利水事務所、工業用水道事務所

化学



環境等に関する監視、指導及び化学に関する試験研究などの業務に従事します。

主な配属先

本庁
環境生活部、健康福祉部

出先機関

健康福祉センター、環境保健センター

衛生薬学



医薬品、毒劇物、麻薬に関する許認可、監視指導、取締りなどの業務に従事します。

主な配属先

本庁
環境生活部、健康福祉部

出先機関

健康福祉センター、環境保健センター

衛生監視



食品、環境等に関する監視、指導、取締り及び試験検査などの業務に従事します。

主な配属先

本庁
環境生活部、健康福祉部

出先機関

健康福祉センター、環境保健センター

小・中学校事務



校務運営への参画及び、庶務、経理、施設の維持管理、調査・統計、教職員の給与支給・福利厚生などの業務に従事します。

主な配属先

市町立小中学校

保健師



健康づくりに関する普及啓発、結核・感染症等の防止対策及び精神障害者・難病患者への相談、支援などの業務に従事します。

主な配属先

本庁
健康福祉部

出先機関

健康福祉センター

臨床検査技師



微生物学的検査、血清学的検査、血液学的検査、病理学的検査、寄生虫学的検査、生化学的検査及び生理学的検査などの業務に従事します。

主な配属先

出先機関
健康福祉センター、環境保健センター

司書



図書の選択、分類、利用案内など図書館運営の業務に従事します。

主な配属先

県立図書館

警察官



県民の生命、身体、財産の保護及び公共の安全と秩序の維持などの業務に従事します。

主な配属先

本庁
警察本部

出先機関

警察署

WEBでも公開中！

山口県職員採用試験情報ページでは、その他の先輩職員からのメッセージや若手職員がいきいきと働く様子を収めたプロモーション動画を公開しています！

詳しくはこちら





人材育成

未来を拓く「突破力」のある職員の育成に向けて、以下のような研修を体系的に実施しています。

新規採用者は、4月と10月に行われる新規採用職員研修で、県行政の仕組みや、公務員としての基礎知識を習得するとともに、県行政の課題等についての基本的理解を深めます。その後も昇任の段階に応じて研修を受講します。また、希望により、法律やプレゼンテーション等の研修が受講でき、これらを通じて様々な能力開発を図ることができます。そのほか、県職員としての幅広い知識を身につけるため、国の機関や民間企業等への派遣研修制度もあります。

一般研修

各職位で求められる知識や能力を身につけ、円滑なキャリアアップを支援

【例】

- 新規採用職員課程
- 主事級課程
- 主任主事級課程
- 主任級課程

パワーアップ研修

自己の弱みを補い、強みを伸ばすことができるよう希望に応じて受講

【例】

- プレゼンテーション講座
- 事務のスリム化講座
- 危機管理実務講座 など

派遣研修

県職員として幅広い知識を身につけるための派遣研修

【近年の派遣研修先】

- 株式会社山口フィナンシャルグループ
- 株式会社西京銀行
- 国の機関、他県 など

サポート研修

自己啓発や職場研修



民間企業研修

派遣先 ヤフー株式会社

船山主事 2017年度採用

ヤフー株式会社では、データソリューション事業本部にて官公庁や教育・研究機関向けのビッグデータ分析ツールなどのソリューションを提供していました。住民のニーズに応える、より質の高い行政サービスを立案するためのEBPM（証拠に基づく政策立案）を重要なポイントとして位置づけ、ヤフーの位置情報や検索データから人々の無意識の生活・行動データを収集・可視化させ、官公庁等に提案しています。

自治体DXが強く求められている昨今、本県においてもデジタル化に向けた取り組みが数多く進められており、その中のひとつとして、ヤフー株式会社への研修派遣があります。

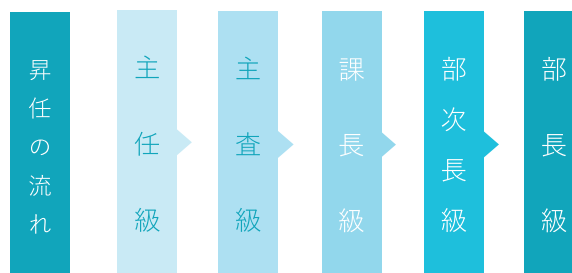
日本のIT関連企業の最先端で得たこの貴重な経験を山口県へしっかりとアウトプットすることで、誰一人取り残さない、人に優しいデジタル社会の実現に向けて尽力していきたいと思えます。



異動・昇任

採用者は、本庁又は出先機関に配属され、その後、3年程度のサイクルで異動し、幅広い知識と経験を養い、視野を広げます。

役職へは、勤務成績等によりおおむね30歳代半ばで主任級に昇任します。警察官の場合は、昇任試験等により上位の階級へ昇任することができます。



勤務条件

給与

新規採用職員の給与は、原則として右表のとおりです。
(2023年4月1日予定)

勤務成績に応じて、原則として、年1回昇給が行われます。民間給与の動向等に応じて、給与改定が行われます。また、民間企業のボーナスに相当する期末・勤勉手当(2022年度の場合、年間4.40月分)のほか、扶養手当、住居手当、通勤手当等の各種手当が支給されます。

区分		初任給
一般職	大学卒業程度	192,800円
	短大卒業程度	173,400円
	高校卒業程度	159,700円
警察官	大学卒	216,500円
	高校卒	185,700円

※ 職種や職務経験等の有無により多少異なります。

勤務時間・休暇

勤務時間

一般的な勤務時間は、午前8時30分から午後5時15分で、土・日曜日を休日とする完全週休二日制の週38時間45分勤務となっています。



休暇

年次有給休暇は、年20日(採用年は15日)あり、未使用日数は20日を限度に翌年に繰り越すことができ、時間単位での取得も可能です。

このほか、特別休暇(結婚休暇、出産休暇、ボランティア休暇、不妊治療休暇等)や介護休暇、育児休業等の制度があります。

年次有給休暇
平均取得日数

14.4日 (令和3年)

福利厚生

共済制度

職員や家族が病気になったときの医療費や慶弔慰金等の給付をはじめ、住宅取得、修学資金等の低利の貸付制度があります。

職員住宅

県内各地に職員住宅が整備されています。

健康管理

各種健康診断の実施のほか、保健相談員による健康相談を気軽に利用できます。

レクリエーション

健康増進と親睦を図るための職員球技大会や、各種の文化系・体育系サークル活動も活発で、様々な活動に参加できます。その他、低料金を利用できる共済施設(宿泊所、保養所等)も全国にありますので、これらを活用して、充実した余暇が過ごせます。



働きやすい環境づくり

ワーク・ライフ・バランスの実現のため、「働き方の新しいスタイル」の拡大・定着に取り組んでいます。全職員を対象に在宅勤務や時差出勤の制度を導入し、併せてデジタル機器を活用し、オンライン会議や協議資料のペーパーレス化を積極的に進めるなど「働き方改革」に取り組んでいます。

時差出勤	1日の勤務時間の長さを変えず、始業・終業時刻を最大で前後1時間30分変更することができるため、柔軟な働き方が可能です。
在宅勤務 (テレワーク)	職場のPCを使用して、在宅にて勤務が可能。職員は軽量のモバイルPCを使用し、在宅勤務であっても職場と変わらない執務環境を実現しています。
オンライン会議の活用	対面で実施していた会議をオンラインにて行うことで、在宅勤務などリモート環境でのコミュニケーション手段として積極的に活用しています。
文書のペーパーレス化	資料をペーパーレス化することで、コストの削減や場所を問わずにデータで資料を共有し、時間や場所に拘束されない柔軟な働き方の実現に取り組んでいます。
チャットの活用	主に庁内の連絡においてチャットを活用し、気軽に相手と直接やり取りすることで、効率的に業務を行います。



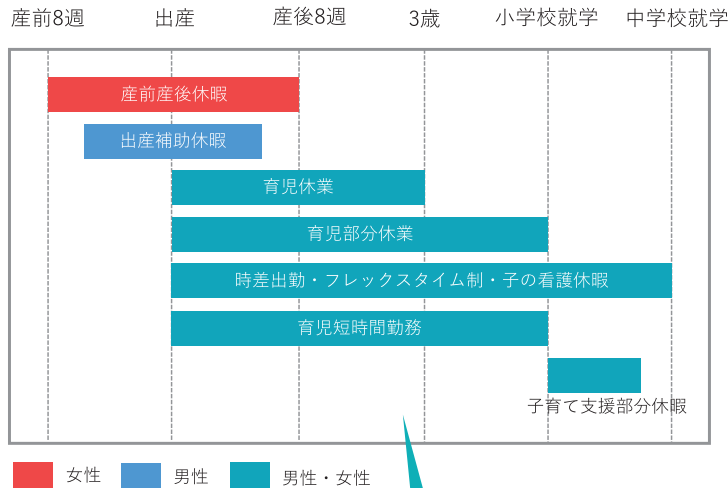
子育て支援の主な制度

柔軟な働き方ができるよう様々な支援制度が整っており、男性職員の制度利用も増加しています。

主な子育て支援制度

産前産後休暇	産前8週（多胎妊娠の場合は14週）前から、産後8週間を経過する日まで休暇を取得することができます。
出産補助休暇	配偶者の出産に伴う入院等の日から出産後3週間程度までの間に、配偶者の入退院の付添等のため、3日を超えない範囲で休暇を取得できます。
育児休業	子が3歳に達するまで休業することができます。 ※ 子が1歳に達するまでは地方公務員共済組合から育児休業手当金が支給されます。
育児部分休業	小学校就学前の子を養育するため、正規の勤務時間の始め又は終わりに、1日を通じて2時間を超えない範囲で勤務しないことができます。
育児短時間勤務	小学校就学前の子を養育するため、あらかじめ決められた勤務日数及び勤務時間の4パターンから選択して勤務することができます。
フレックスタイム制	中学校就学前の子を養育するため、1～4週間における全体の勤務時間の長さを変えず、勤務時間帯や1日の勤務時間を変更することができます。
子の看護休暇	中学校就学前の子を看護するため、年5日を超えない範囲で休暇を取得できます。
子育て支援部分休暇	小学校（1年生から3年生まで）に就学している子を養育するため、正規の勤務時間の始め又は終わりに、1日を通じて2時間を超えない範囲で休暇を取得できます。

子育て支援制度イメージ

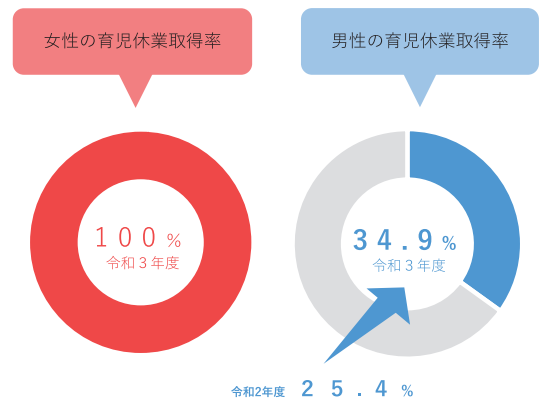


各職場において、上司が「働き方改革・イクボス宣言」を行うなど、制度利用を勧める職場環境づくりを推進しています！

「働き方改革・イクボス宣言」って？

時間外勤務の縮減や多様な働き方をしやすい環境を整備したり、業務の効率化や育児休業の取得などを勧めることで、すべての職員が仕事と家庭を大切にできる職場づくりを進める上司のことで、知事を筆頭に、副知事や部局長、所属長などが宣言をしています。

子育て支援制度の取得率



子育て支援制度利用者インタビュー

農林水産部畜産振興課

塩田 主任 2013年度採用



現在の職務内容

飼料の届出に関する事務や、畜産経営環境保全、飼料自給率向上に関する業務等を担当しています。

子育てのために利用している制度について

時差出勤、育児部分休業を利用しています。通常の勤務時間では保育園等の子どもの送迎に対応できないので、大変助かっています。また、制度の利用に当たり、職場の方々のご配慮に大変感謝しています。

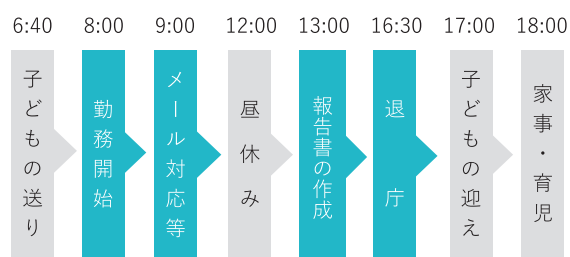
仕事と子育ての両立について

短縮した勤務時間内の業務や、思い通りに進まない家事・育児は大変な部分もありますが、職場の方々のご理解や家族の協力で、子育てをしながら仕事を続けることができています。

仕事も子育ても頑張りたいあなたへ

山口県庁には様々な子育て支援制度があり、仕事と子育ての両立を図りやすい環境が整っています。また、在宅勤務の活用も可能で、柔軟な働き方ができるようになっています。山口県で一緒に働いてみませんか？

ある1日のスケジュール



Q&A 採用試験や採用後の気になる疑問にお答えします。

Q1 受験資格はどのようになっていますか？

A1 例えば大学卒業程度試験というのは、大学卒業（見込）者が対象ということではなく、大学卒業程度の問題による試験という意味です。ただし、警察官については、性別、学歴により試験区分が分かれています。また、一定の資格・免許などを必要とする職種もありますので、詳しくは各試験の「受験案内」で確認してください。

Q2 過去の試験問題は公表していますか？

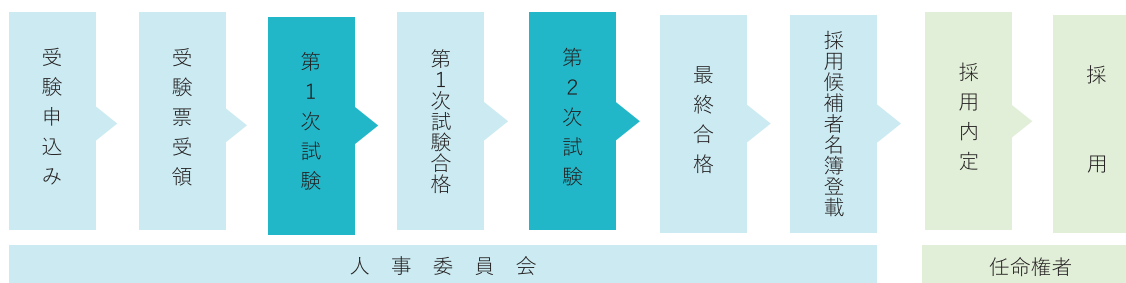
A2 過去の試験問題の公表はしていませんが、試験問題の出題方法や難易度等について知っていただくため、例題を公表しています。山口県人事委員会事務局のホームページでご覧になれます。
なお、出題分野・出題数については各試験の「受験案内」に記載しています。

Q3 今年度実施される職種は、昨年度と同じですか？

A3 試験を実施する職種は年度によって異なりますので、実施される職種、採用予定人数については、各試験の「受験案内」で確認してください。

Q4 申込みから採用までどのような流れですか？

A4 次のような流れとなっています。



Q5 受験申込み方法及び受験案内の請求方法は？

A5 各試験の受験申込みは、原則電子申請（障害者採用選考は書面申込みも可能）による方法となります。電子申請による受験申込みは、受験案内の配布日以降、人事委員会事務局のホームページから申込みの手続きを行ってください。また、各試験の募集職種、試験内容等の詳細について記載されている受験案内は次の方法により入手できます。

インターネットで 各試験の受験案内の配布開始日以降に、山口県人事委員会事務局のホームページからダウンロードできます。

郵便で 希望する試験区分に応じて、封筒の表に「〇〇試験受験案内請求」と朱書きし、あて先を明記して1部当たり120円分の切手を貼った返信用封筒（角形2号）を同封して、山口県人事委員会事務局に請求してください。

窓口で 各試験の受験案内の配布開始日以降に、次の場所で受け取ることができます。

県庁1階受付	山口市滝町1番1号	柳井県民局 周防大島町駐在	大島郡周防大島町久賀 5387-2大島庁舎内	美祿農林 水産事務所	美祿市大嶺町東分 3449-5
山口県 東京事務所	千代田区霞が関3-3-1 尚友会館4階	周南県民局	周南市毛利町2-38 周南総合庁舎1階	下関県民局	下関市貴船町3-2-1 下関総合庁舎1階
山口県 大阪事務所	大阪市北区梅田2-4-13 阪神産経桜橋ビル2階	防府土木 建築事務所	防府市駅南町13-40	長門土木 建築事務所	長門市東深川1875-1
岩国県民局	岩国市三笠町1-1-1 岩国総合庁舎1階	山口県民局	山口市神田町6-10 山口総合庁舎1階	萩県民局	萩市江向531-1 萩総合庁舎1階
柳井県民局	柳井市南町3-9-3 柳井総合庁舎1階	宇部県民局	宇部市琴芝町1-1-50 宇部総合庁舎1階	山口しごと センター	山口市小郡令和1-1-1 KDDI維新ホール3F

※ 警察官の受験案内は、他にも各警察署等で受け取ることができます。

令和5年度試験実施計画

試験日程、試験区分などは、変更する場合があります。

受験資格は、職種によって年齢が異なるものや一定の資格、免許等を必要とする場合がありますので、受験申込みの際には、必ず各試験の「受験案内」で確認してください。

各試験の募集職種、人数、試験内容、受験手続などの詳細についても、各試験の「受験案内」をご覧ください。

試験区分	受験資格 (生年月日)	受験案内 配布開始	受付締切	第1次試験	第2次試験		最終合格 発表
					論文等	口述等※1)	
大学卒業程度試験 (チャレンジ型)	平成6年4月2日～ 平成14年4月1日※2) ※3)	2月28日	3月20日	4月9日	5月10日～17日		6月上旬
大学卒業程度試験	[保健師以外] 平成6年4月2日～ 平成14年4月1日※2) ※3)	4月28日	5月18日	6月18日	7月22日	7月24日 ～8月4日	8月下旬
	[保健師] 平成6年4月2日～ 平成15年4月1日						
社会人経験者採用試験	昭和38年4月2日 以降に生まれた者	4月28日	5月18日	6月18日	7月29日、30日 8月5日、6日		8月下旬
高校卒業程度試験	平成14年4月2日～ 平成18年4月1日※2)	7月7日	8月8日	9月24日	10月20日～31日		11月下旬
就職氷河期世代 採用試験	昭和45年4月2日～ 昭和60年4月1日	7月7日	7月27日	8月27日	10月7日、8日		10月下旬
警察官(男性・女性)(A) 試験(第1回)	平成2年4月2日 以降に生まれた者	3月3日	4月3日	5月14日	6月10日	6月12日 ～7月6日	7月下旬
警察官(男性・女性)(A) 試験(第2回)	平成2年4月2日 以降に生まれた者	7月7日	8月8日	9月17日	10月21日	10月23日 ～11月21日	12月中旬
警察官(男性・女性)(B) 試験	平成2年4月2日～ 平成18年4月1日	7月7日	8月8日	9月17日	10月21日	10月23日 ～11月21日	12月中旬
障害者採用選考	昭和38年4月2日～ 平成18年4月1日	8月22日	電子：9月13日 書面：9月20日	10月22日	11月30日、12月1日		12月中旬

※1) 口述等試験に要する日数は、上記期間のうち1日となります。試験日は、第1次試験合格通知により指定(変更は不可)します。

2) 平成14年4月2日以降に生まれた者で、4年制以上の大学を卒業又は令和6年3月31日までに卒業する見込みの者(飛び入学者等)については、大学卒業程度試験は受験できますが、高校卒業程度試験は受験できません。

3) 平成14年4月2日以降に生まれた者で、短期大学又は高等専門学校を卒業又は令和6年3月31日までに卒業する見込みの者については、一部の技術職に限り大学卒業程度試験を受験できます。

令和4年度試験実施結果

区分	職種	受験者	第1次合格者	最終合格者	最終競争倍率	区分	職種	受験者	第1次合格者	最終合格者	最終競争倍率	
大学卒業程度 (チャレンジ型)	行政	187	63	32	5.8	短大卒業程度	司書	37	10	2	18.5	
	行政	180	97	50	3.6		高校卒業程度	事務	74	17	14	5.3
	警察行政	31	10	5	6.2			警察事務	78	16	6	13.0
	社会福祉(一般)	3	3	1	3.0			土木	11	10	6	1.8
	社会福祉(心理)	7	4	3	2.3			建築	2	2	2	1.0
	土木	11	8	5	2.2			林業	5	5	5	1.0
	建築	8	7	3	2.7			機械	0	-	-	-
	農業	16	16	14	1.1			電気	3	3	3	1.0
	農業土木	10	8	8	1.3		小・中学校事務	54	26	13	4.2	
	林業	3	3	3	1.0		就職氷河期世代	事務	80	12	3	26.7
	畜産	5	4	2	2.5			小・中学校事務	42	9	2	21.0
	水産	8	8	4	2.0		警察官 (男性)(A)	第1回	123	117	47	2.6
	機械	2	1	1	2.0			第2回一般	20	15	3	6.7
	電気	2	1	1	2.0			第2回武道指導	2	2	0	-
	化学	6	6	5	1.2		警察官 (女性)(A)	第1回	33	32	13	2.5
	衛生薬学	0	-	-	-			第2回	6	6	4	1.5
	衛生監視	9	9	7	1.3		警察官(男性)(B)	159	138	46	3.5	
保健師	保健師	21	20	17	1.2	警察官(女性)(B)	56	55	24	2.3		
	社会人経験者	行政	33	6	2	16.5	障害者採用選考	事務	32	22	4	6.4
		社会福祉(一般)	20	12	4	5.0		小・中学校事務			1	
		土木	2	2	2	1.0						
		農業土木	4	4	2	2.0						
		林業	9	8	2	4.5						
保健師		5	5	2	2.5							

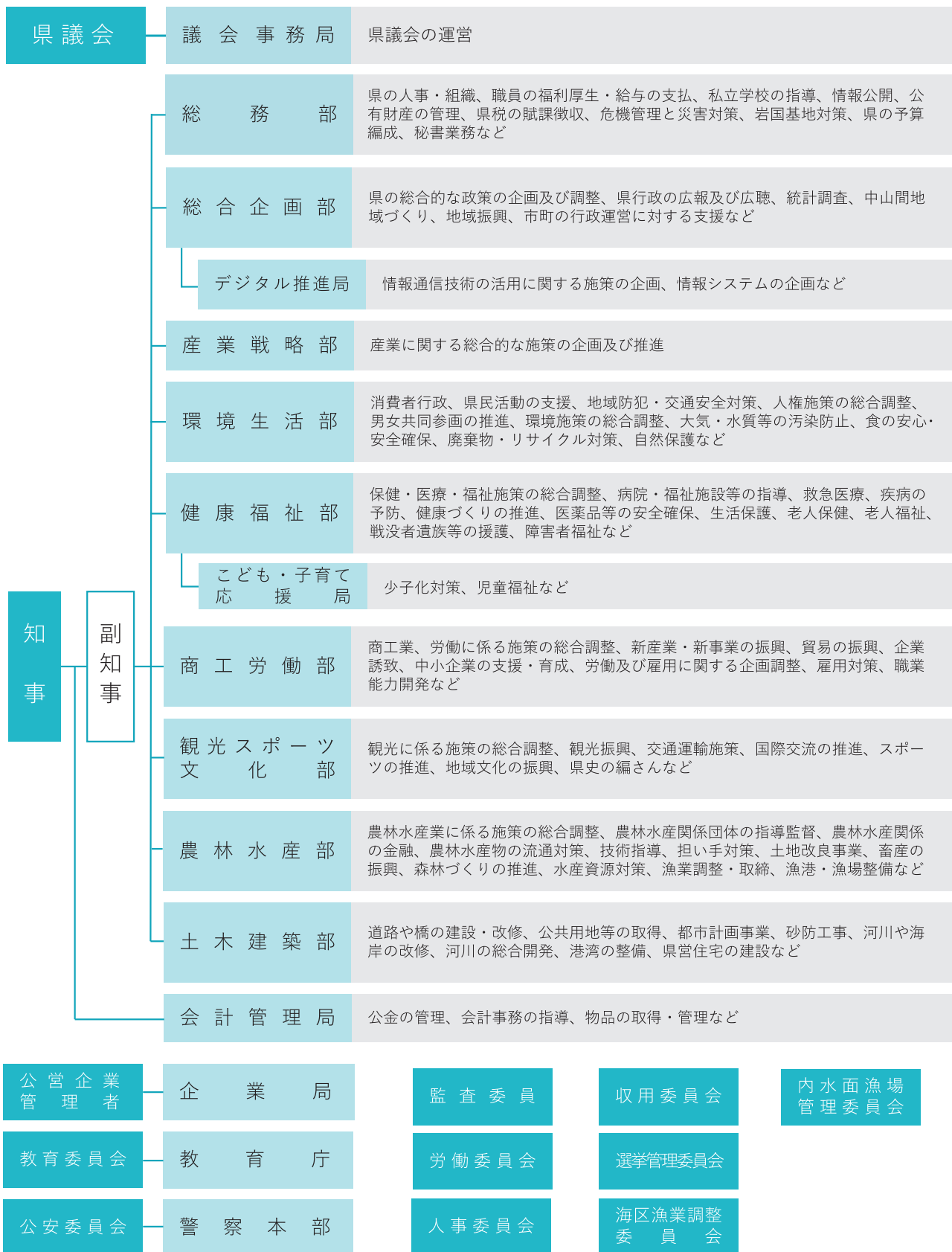
山口県の組織



県旗・県章

「山口」の文字を組み合わせ、県民の団結と飛躍を太陽に向かってはばたく飛鳥に託し雄県山口を表したものです。

山口県には、知事の下に9部1局62課5室があり、その出先機関として県内の各地域に県民局、県税事務所、健康福祉センター、農林水産事務所、土木建築事務所などがあります。さらに、電気事業及び工業用水道事業を所管する企業局などがあります。これらの仕事に従事している職員は約3,700人。この他に教育部門約11,000人、警察部門約3,600人がそれぞれの仕事に従事しています。(2022年4月現在)



県の機関の所在地 (2022年4月1日現在)



山口県PR本部長
ちよるる

1 山口市

- 消防学校
- 男女共同参画相談センター
- 動物愛護センター
- 山口健康福祉センター
- 福祉総合相談支援センター
- 環境保健センター
- 育成学校
- 計量検定所
- 美術館
- 農林総合技術センター
- 佐波川ダム管理事務所
- 乳幼児の育ちと学び支援センター
- 図書館、博物館、文書館
- やまぐち総合教育支援センター

県庁

- 本庁各部局各課室

山口総合庁舎

- 山口県税事務所
- 山口県民局
- 山口農林水産事務所
- 防府土木建築事務所山口支所

2 岩国市

- 岩国港湾管理事務所
- 錦川総合開発事務所

岩国総合庁舎

- 岩国県税事務所
- 岩国県民局
- 岩国健康福祉センター
- 岩国児童相談所
- 岩国農林水産事務所
- 岩国土木建築事務所

3 和木町

- 小瀬川工業用水道事務所

4 柳井市

柳井総合庁舎

- 柳井県税事務所
- 柳井県民局
- 柳井健康福祉センター
- 柳井農林水産事務所
- 柳井土木建築事務所

5 周南市

- 周南児童相談所
- 東部高等産業技術学校
- 周南港湾管理事務所
- 菅野ダム管理事務所
- 向道ダム管理事務所
- 川上ダム管理事務所
- 東部発電事務所
- 周南工業用水道事務所

周南総合庁舎

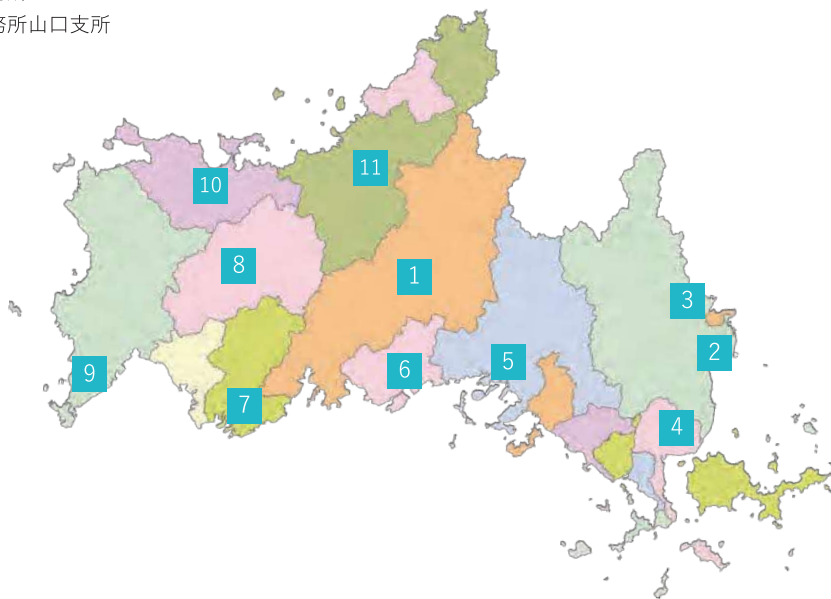
- 周南県税事務所
- 周南県民局
- 周南健康福祉センター
- 周南農林水産事務所
- 周南土木建築事務所

6 防府市

- 防府港務所
- 佐波川工業用水道事務所

防府総合庁舎

- 山口健康福祉センター防府保健部
- 防府土木建築事務所



7 宇部市

- 宇部港湾管理事務所
- 山口宇部空港事務所
- 厚東川ダム管理事務所
- 厚東川工業用水道事務所

宇部総合庁舎

- 宇部県税事務所
- 宇部県民局
- 宇部健康福祉センター
- 宇部児童相談所
- 宇部土木建築事務所

8 美祢市

美祢合同庁舎

- 美祢農林水産事務所
- 宇部土木建築事務所美祢支所

9 下関市

- 下関児童相談所
- 西部高等産業技術学校
- 下関農林事務所
- 下関水産振興局
- 木屋川ダム管理事務所
- 西部利水事務所

下関総合庁舎

- 下関県税事務所
- 下関県民局
- 下関土木建築事務所

10 長門市

- 長門健康福祉センター
- 長門農林水産事務所
- 水産研究センター
- 長門土木建築事務所

11 萩市

- 萩健康福祉センター
- 萩看護学校
- 萩美術館・浦上記念館
- 阿武川ダム管理事務所

萩総合庁舎

- 萩県税事務所
- 萩県民局
- 萩児童相談所
- 萩農林水産事務所
- 萩土木建築事務所

県内各地

- 県立学校等教育施設
- 警察署

県外

- 東京事務所
- 大阪事務所

最新の情報
を
発信中!!

HPやTwitter、YouTubeで
職員採用試験情報を発信しています
ぜひご覧ください!!

山口県職員採用試験情報HP・Twitter・Youtube



HP



Twitter



Youtube

YouTubeでは若手職員がいきいきと働く様子を
収めたプロモーション動画を公開しています!



山口県人事委員会事務局

〒753-8501 山口市滝町1番1号

TEL:083-933-4474 / MAIL:shiken@pref.yamaguchi.lg.jp

山口県人事委員会事務局