

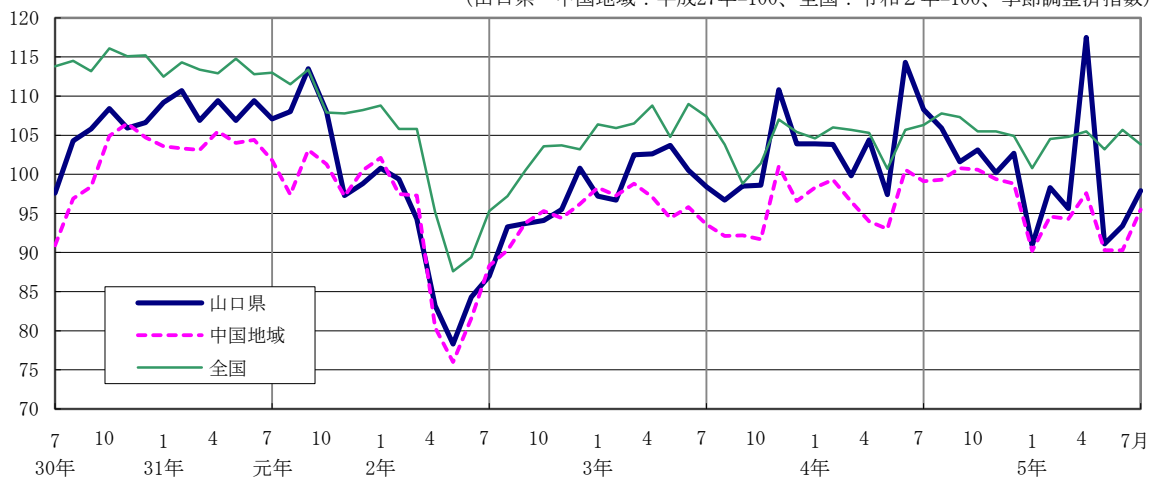
山口県鉱工業生産・出荷・在庫指数（速報）

令和5年7月分

令和5年7月分速報に併せて、「令和5年第2四半期の鉱工業生産動向」を掲載しています。

鉱工業生産指数の推移（全国・中国地域との比較）

（山口県・中国地域：平成27年=100、全国：令和2年=100、季節調整済指数）



（山口県・中国地域：平成27年=100、全国：令和2年=100）

区分	山口県			中国地域			全国 ※確報値		
	生産	出荷	在庫	生産	出荷	在庫	生産	出荷	在庫
原指数	96.3	86.7	104.5	96.5	90.2	107.3	105.4	104.7	107.2
前年同月比 (%)	△ 9.6	△ 13.8	△ 1.4	△ 3.7	△ 6.8	1.9	△ 2.3	△ 1.7	5.7
季節調整済指数	97.9	89.0	104.1	95.5	90.1	107.4	103.8	103.1	106.4
前月比 (%)	4.8	2.1	△ 1.9	1.8	△ 3.2	2.9	△ 1.8	△ 1.8	0.6

令和5年7月分の鉱工業生産動向

1 概況

- 生産指数（季節調整済み、以下同じ。）は、97.9で前月比4.8%の上昇であった。
業種別にみると、化学工業、輸送機械工業、パルプ・紙・紙加工品工業等12業種が上昇し、窯業・土石製品工業、生産用機械工業、鉄鋼業等8業種が低下した。
- 出荷指数は、89.0で前月比2.1%の上昇であった。
業種別にみると、化学工業、輸送機械工業、鉄鋼業等11業種が上昇し、石油製品工業、生産用機械工業、窯業・土石製品工業等9業種が低下した。
- 在庫指数は、104.1で前月比1.9%の低下であった。
業種別にみると、鉄鋼業、石油製品工業、窯業・土石製品工業等10業種が低下し、パルプ・紙・紙加工品工業、非鉄金属工業、ゴム製品工業等7業種が上昇した。



山口県総合企画部統計分析課



統計は 一人ひとりの参加から



ホームページアドレス：<https://www.pref.yamaguchi.lg.jp/soshiki/22/15341.html>

本書に関する問い合わせ先
山口県総合企画部統計分析課
商工労働統計班 TEL 083-933-2654

2 上昇・低下に寄与した主な業種（秘匿業種を除く）

(1) 生産

順位	上昇に寄与した主な業種	前月比(%)	寄与度	低下に寄与した主な業種	前月比(%)	寄与度
1	化学工業	27.8	10.1	窯業・土石製品工業	△ 22.9	△ 1.0
2	輸送機械工業	9.0	1.4	生産用機械工業	△ 12.3	△ 0.8
3	パルプ・紙・紙加工品工業	105.7	1.3	鉄鋼業	△ 12.0	△ 0.5
4	プラスチック製品工業	9.3	0.2	業務用機械工業	△ 29.7	△ 0.4
5	汎用機械工業	13.9	0.2	石油製品工業	△ 35.1	△ 0.2

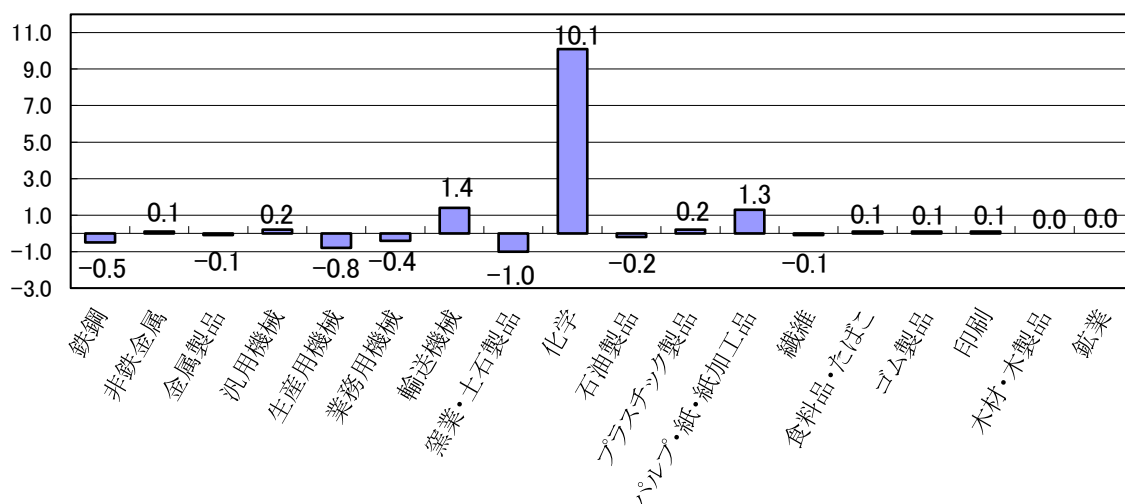
(2) 出荷

順位	上昇に寄与した主な業種	前月比(%)	寄与度	低下に寄与した主な業種	前月比(%)	寄与度
1	化学工業	13.1	3.8	石油製品工業	△ 21.8	△ 3.6
2	輸送機械工業	10.7	1.8	生産用機械工業	△ 10.4	△ 0.4
3	鉄鋼業	9.2	0.7	窯業・土石製品工業	△ 8.5	△ 0.3
4	パルプ・紙・紙加工品工業	14.4	0.2	食料品・たばこ工業	△ 7.5	△ 0.3
5	プラスチック製品工業	11.2	0.2	業務用機械工業	△ 32.6	△ 0.2

(3) 在庫

順位	低下に寄与した主な業種	前月比(%)	寄与度	上昇に寄与した主な業種	前月比(%)	寄与度
1	鉄鋼業	△ 8.7	△ 1.1	パルプ・紙・紙加工品工業	31.5	0.7
2	石油製品工業	△ 17.6	△ 1.0	非鉄金属工業	2.9	0.1
3	窯業・土石製品工業	△ 9.0	△ 0.4	ゴム製品工業	1.1	0.0
4	化学工業	△ 0.7	△ 0.3	食料品・たばこ工業	0.5	0.0
5	金属製品工業	△ 2.9	△ 0.0	鉱業	1.0	0.0

(参考) 業種別対前月比寄与度（生産指数）※秘匿業種を除く



秘 匿・・・調査客体数が少ない業種については、秘密保持の観点から非公表とする。

寄与度・・・ある内訳の増減が、全体をどれだけ増減させたかを表す。

$$\text{寄与度} = \frac{(\text{内訳今期の指数値} - \text{内訳前期の指数値}) \times \text{内訳ウエイト} \times 100}{\text{全体前期の指数値} \times \text{全体ウエイト}}$$

※端数処理の関係で単純計算と一致しないケースがある。

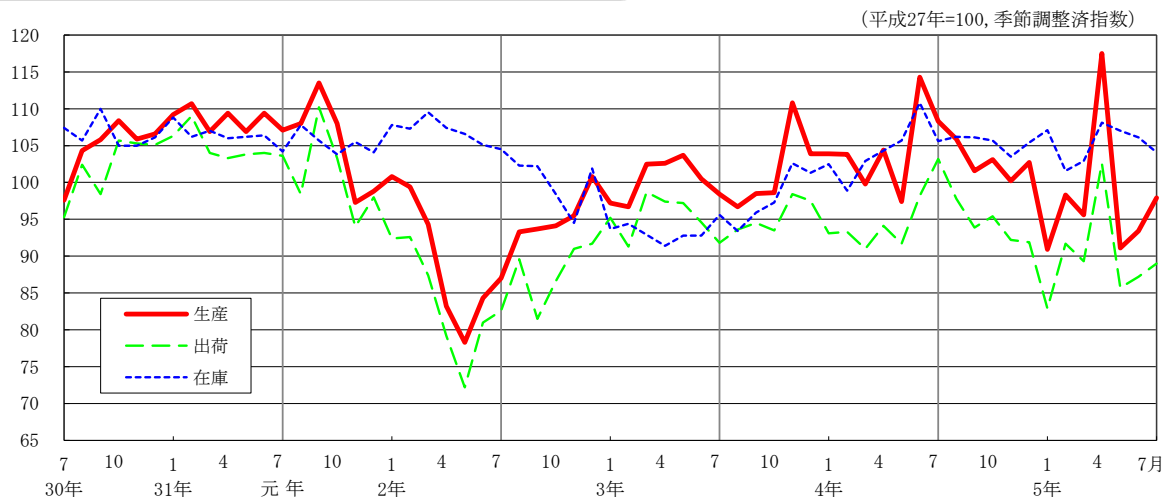
山口県鉱工業生産・出荷・在庫指数

令和5年7月

(平成27年=100)

	生産				出荷				在庫			
	原指数		季節調整済指数		原指数		季節調整済指数		原指数		季節調整済指数	
	前年 同月(期) 比 (%)		前月(期) 比 (%)		前年 同月(期) 比 (%)		前月(期) 比 (%)		前年 同月(期) 比 (%)		前月(期) 比 (%)	
平成30年	105.3	3.2			102.3	1.0			106.5	6.5		
令和元年	107.0	1.6			103.1	0.8			106.0	△ 0.5		
令和2年	92.2	△ 13.8			85.7	△ 16.9			104.0	△ 1.9		
令和3年	101.0	9.5			95.5	11.4			95.3	△ 8.4		
令和4年	103.7	2.7			94.5	△ 1.0			104.8	10.0		
令和4年Ⅱ期	104.0	3.9	105.4	2.8	93.9	△ 1.2	94.7	2.4	107.6	16.3	106.9	5.4
令和4年Ⅲ期	101.8	8.1	105.3	△ 0.1	94.3	6.1	98.3	3.8	107.4	11.5	106.0	△ 0.8
令和4年Ⅳ期	103.4	△ 4.0	102.0	△ 3.1	95.5	△ 4.4	93.2	△ 5.2	101.8	4.0	104.9	△ 1.0
令和5年Ⅰ期	98.3	△ 6.8	94.9	△ 7.0	90.3	△ 4.3	88.0	△ 5.6	105.0	2.4	103.9	△ 1.0
令和5年Ⅱ期	99.6	△ 4.2	100.7	6.1	91.3	△ 2.8	91.8	4.3	107.7	0.1	107.1	3.1
令和4年 3月	112.6	△ 4.4	99.8	△ 3.9	100.9	△ 9.5	91.0	△ 2.5	101.3	11.3	102.9	4.0
4月	107.5	1.6	104.4	4.6	93.9	△ 3.7	94.1	3.4	104.2	14.0	104.3	1.4
5月	90.6	△ 4.7	97.4	△ 6.7	85.7	△ 5.2	91.7	△ 2.6	107.8	14.6	105.7	1.3
6月	113.8	14.6	114.3	17.4	102.2	5.1	98.2	7.1	110.7	20.2	110.8	4.8
7月	106.5	10.5	108.3	△ 5.2	100.6	11.8	103.2	5.1	106.0	10.4	105.6	△ 4.7
8月	100.8	12.1	105.9	△ 2.2	93.1	6.9	97.8	△ 5.2	108.7	13.5	106.2	0.6
9月	98.1	2.0	101.6	△ 4.1	89.3	△ 0.4	93.9	△ 4.0	107.5	10.6	106.1	△ 0.1
10月	98.4	3.3	103.1	1.5	93.5	1.3	95.4	1.6	101.0	8.6	105.7	△ 0.4
11月	102.0	△ 11.3	100.2	△ 2.8	95.2	△ 6.7	92.2	△ 3.4	99.8	△ 0.7	103.5	△ 2.1
12月	109.9	△ 2.7	102.7	2.5	97.9	△ 7.0	91.9	△ 0.3	104.5	4.3	105.4	1.8
令和5年 1月	89.5	△ 11.6	90.9	△ 11.5	81.0	△ 10.5	82.9	△ 9.8	110.1	4.5	107.1	1.6
2月	97.6	△ 4.8	98.3	8.1	90.9	△ 0.9	91.7	10.6	103.5	2.8	101.6	△ 5.1
3月	107.9	△ 4.2	95.6	△ 2.7	99.0	△ 1.9	89.3	△ 2.6	101.3	0.0	102.9	1.3
4月	119.7	11.3	117.5	22.9	101.9	8.5	102.6	14.9	108.0	3.6	108.1	5.1
5月	86.1	△ 5.0	91.1	△ 22.5	81.2	△ 5.3	85.7	△ 16.5	109.1	1.2	107.0	△ 1.0
6月	93.0	△ 18.3	93.4	2.5	90.8	△ 11.2	87.2	1.8	106.0	△ 4.2	106.1	△ 0.8
7月	96.3	△ 9.6	97.9	4.8	86.7	△ 13.8	89.0	2.1	104.5	△ 1.4	104.1	△ 1.9

山口県鉱工業生産・出荷・在庫指数の推移

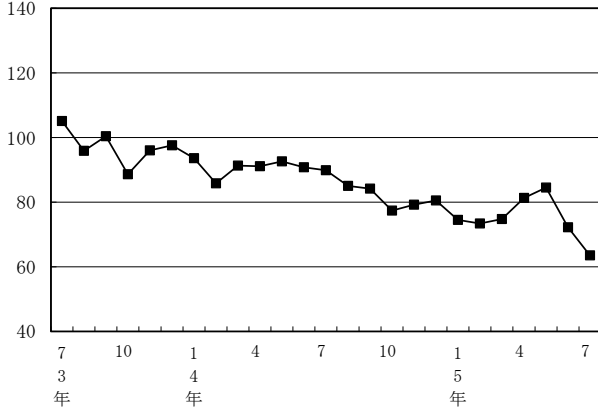


主要業種別生産指数の推移

(平成27年=100, 季節調整済指数)

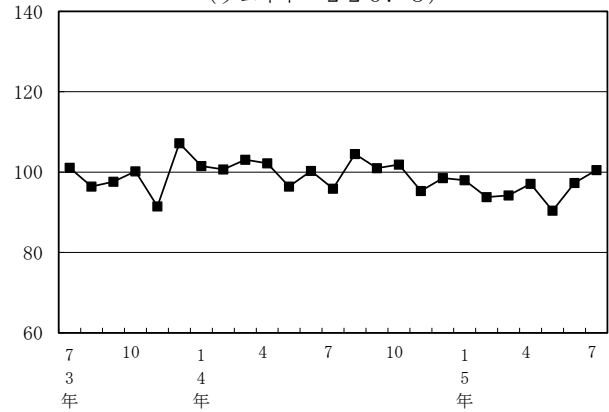
鉄鋼業

(ウェイト=545.3)



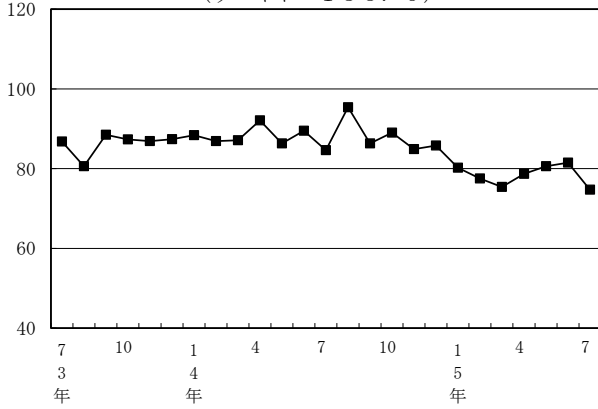
非鉄金属工業

(ウェイト=220.8)



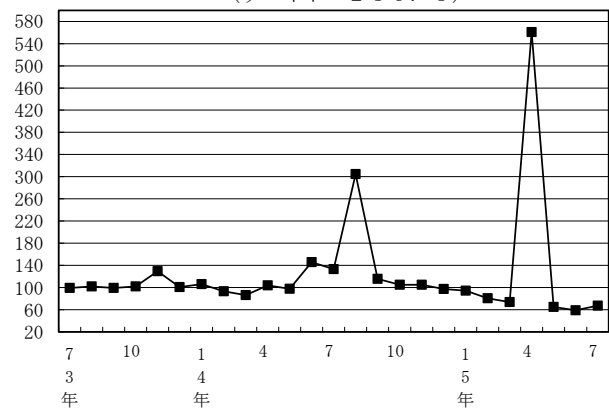
金属製品工業

(ウェイト=135.0)



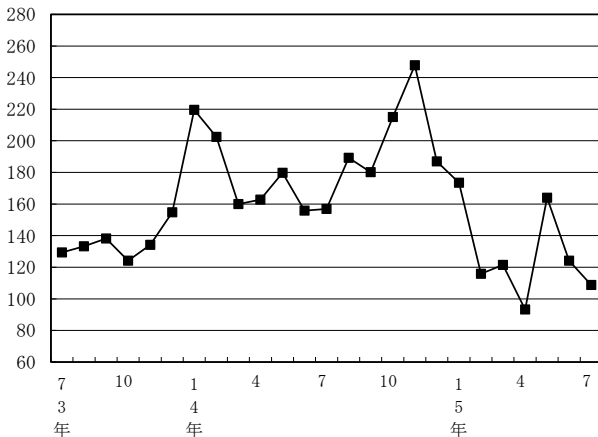
汎用機械工業

(ウェイト=236.3)



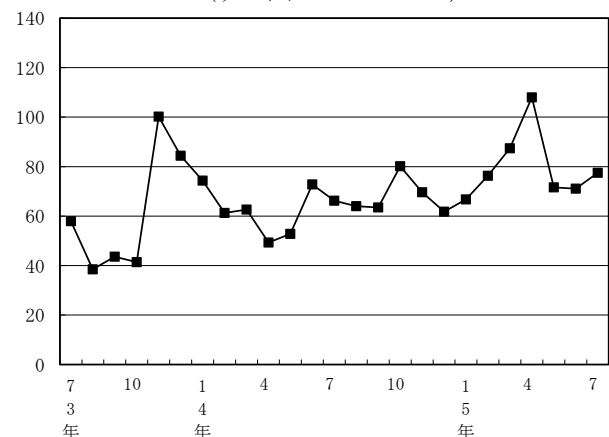
生産用機械工業

(ウェイト=461.3)



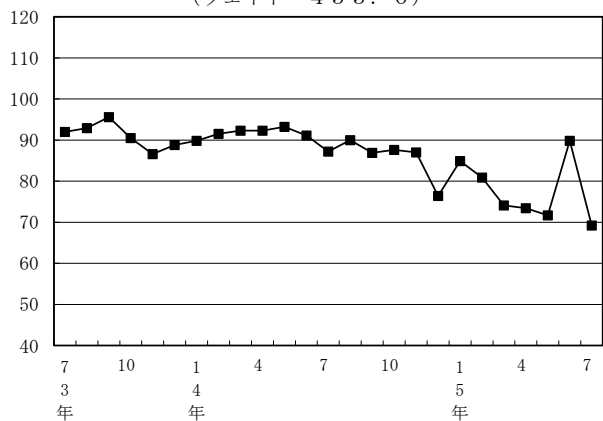
輸送機械工業

(ウェイト=2026.1)

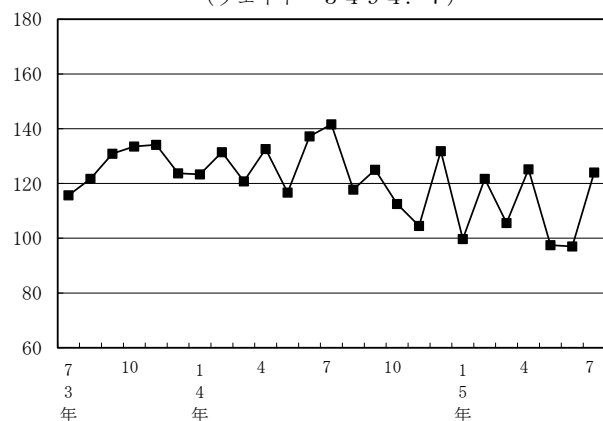


(平成27年=100, 季節調整済指数)

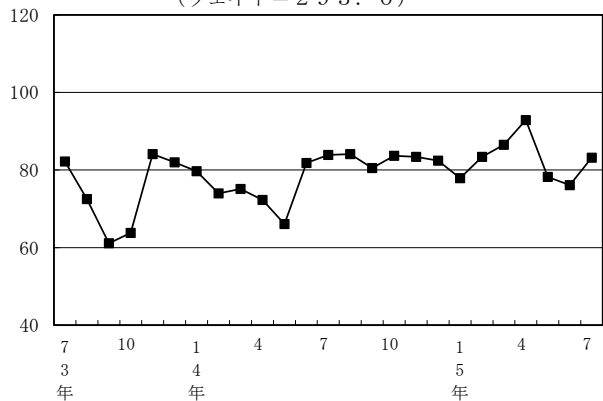
窯業・土石製品工業
(ウェイト=455.0)



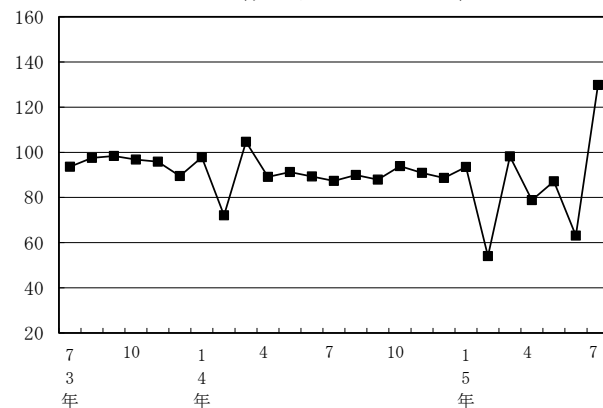
化学工業
(ウェイト=3494.7)



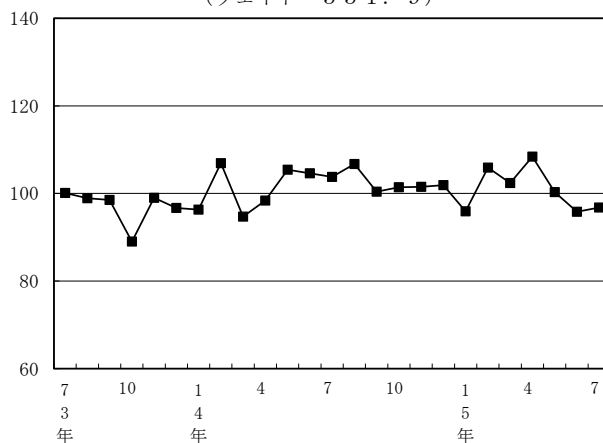
プラスチック製品工業
(ウェイト=293.0)



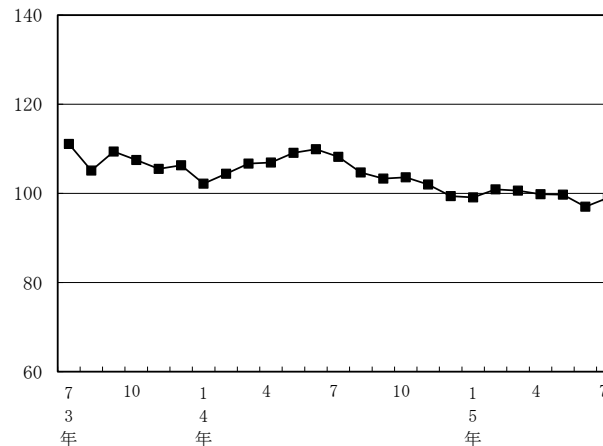
パルプ・紙・紙加工品工業
(ウェイト=178.2)



食料品・たばこ工業
(ウェイト=551.9)



ゴム製品工業
(ウェイト=622.7)



業種・財分類別生産指数

令和5年7月

(平成27年=100)

分類	ウェイト	品目数	原指数			季節調整済指数			
			令和5年 6月	令和5年 7月	前年同 月比(%)	令和5年 6月	令和5年 7月	前月比 (%)	
業	鉱工業	10000.0	223	93.0	96.3	△ 9.6	93.4	97.9	4.8
	製造工業	9969.4	220	93.0	96.4	△ 9.5	93.4	98.0	4.9
	鉄鋼業	545.3	18	71.2	63.2	△ 29.3	72.2	63.5	△ 12.0
	非鉄金属工業	220.8	6	87.2	80.6	4.8	97.3	100.5	3.3
	金属製品工業	135.0	12	82.6	75.8	△ 11.8	81.5	74.7	△ 8.3
	汎用機械工業	236.3	9	84.6	67.9	△ 49.4	59.0	67.2	13.9
	生産用機械工業	461.3	16	147.1	122.9	△ 30.6	124.1	108.8	△ 12.3
	業務用機械工業	130.1	1	111.5	75.4	△ 6.7	108.7	76.4	△ 29.7
	電気機械工業	80.5	4	x	x	x	x	x	x
	電子部品・デバイス工業	220.0	3	x	x	x	x	x	x
	輸送機械工業	2026.1	7	82.8	75.6	17.0	71.1	77.5	9.0
	窯業・土石製品工業	455.0	14	82.8	66.3	△ 20.7	89.8	69.2	△ 22.9
	化学工業	3494.7	68	94.9	117.8	△ 12.4	97.0	124.0	27.8
種	化学肥料	43.3	3	59.3	52.8	△ 33.8	67.0	55.8	△ 16.7
	ソーダ工業製品	54.2	4	64.9	105.7	△ 6.4	74.4	105.3	41.5
	無機薬品・顔料・触媒	215.1	11	80.7	86.4	△ 28.1	85.6	77.3	△ 9.7
	高压ガス	34.1	5	96.8	90.6	△ 14.4	105.5	97.5	△ 7.6
	石油系芳香族	140.4	4	89.5	85.1	△ 18.6	82.5	78.4	△ 5.0
	環式中間物・合成染料	487.5	6	56.2	77.9	△ 12.6	59.3	69.9	17.9
	有機薬品	950.2	15	78.9	93.5	△ 12.0	85.6	102.9	20.2
	プラスチック	982.7	14	73.8	73.1	△ 37.1	81.9	69.9	△ 14.7
	合成ゴム	84.1	1	66.3	92.4	△ 7.6	66.4	87.9	32.4
	塗料・印刷インキ	10.4	2	82.3	76.3	△ 14.5	77.8	77.6	△ 0.3
	医薬品	455.1	1	237.1	350.6	10.6	206.4	373.1	80.8
	火薬類・農薬	37.6	2	84.4	91.0	△ 20.7	78.6	92.7	17.9
	分	石油製品工業	78.4	13	86.0	53.5	△ 51.5	78.3	50.8
プラスチック製品工業		293.0	6	78.0	80.9	△ 0.7	76.1	83.2	9.3
パルプ・紙・紙加工品工業		178.2	7	69.3	88.6	48.7	63.1	129.8	105.7
繊維工業		98.8	8	48.8	44.5	△ 28.0	48.3	42.1	△ 12.8
食料品・たばこ工業		551.9	18	100.0	96.2	△ 6.8	95.8	96.8	1.0
ゴム製品工業		622.7	5	99.7	103.1	△ 8.5	97.0	99.0	2.1
印刷業		95.5	2	95.3	88.9	△ 8.4	90.5	97.8	8.1
木材・木製品工業		45.8	3	104.8	109.7	13.7	101.1	106.9	5.7
鉱業		30.6	3	82.8	78.1	△ 19.4	81.6	77.3	△ 5.3
(参考)									
産業総合(鉱工業・電力・ガス事業)		10756.2	225	90.1	93.9	△ 9.6	91.1	95.2	4.5
電力・ガス事業		756.2	2	52.2	61.3	△ 11.7	59.4	59.4	0.0
汎用・生産用・業務用機械工業		827.7	26	123.7	99.7	△ 33.4	100.2	93.2	△ 7.0
電気機械・電子部品・デバイス工業	300.5	7	135.6	139.3	33.3	130.8	138.6	6.0	
財	鉱工業	10000.0	239	93.0	96.3	△ 9.6	93.4	97.9	4.8
	最終需要財	3985.2	86	112.2	114.9	0.3	104.2	120.6	15.7
	投資財	1530.8	57	112.2	90.8	△ 18.2	97.9	89.7	△ 8.4
	資本財	1133.0	30	121.0	96.2	△ 19.8	98.4	92.9	△ 5.6
	建設財	397.8	27	87.3	75.6	△ 11.7	93.2	77.1	△ 17.3
	消費財	2454.4	29	112.2	129.9	11.2	107.3	140.7	31.1
	耐久消費財	1487.6	5	77.2	73.2	19.4	66.7	75.7	13.5
	非耐久消費財	966.8	24	165.9	216.9	7.3	157.5	233.0	47.9
	生産財	6014.8	153	80.3	84.1	△ 16.8	84.7	84.0	△ 0.8
	鉱工業用生産財	5377.9	134	78.8	82.8	△ 17.6	84.0	82.7	△ 1.5
	その他用生産財	636.9	19	93.1	94.4	△ 11.2	89.1	92.8	4.2

注. 今月分は速報値。前月分は確報値。

業種・財分類別出荷指数

令和5年7月

(平成27年=100)

分類	ウェイト	品目数	原指数			季節調整済指数			
			令和5年 6月	令和5年 7月	前年同 月比(%)	令和5年 6月	令和5年 7月	前月比 (%)	
業種	鉱工業	10000.0	223	90.8	86.7	△ 13.8	87.2	89.0	2.1
	製造工業	9985.7	220	90.8	86.7	△ 13.8	87.2	89.0	2.1
	鉄鋼業	1023.5	18	68.3	72.6	△ 16.2	68.2	74.5	9.2
	非鉄金属工業	246.1	6	102.1	93.9	△ 9.2	107.5	99.5	△ 7.4
	金属製品工業	131.1	12	84.2	75.9	△ 14.4	85.1	77.1	△ 9.4
	汎用機械工業	168.5	9	88.1	72.3	△ 50.2	61.1	70.5	15.4
	生産用機械工業	271.2	16	135.6	111.5	△ 31.3	113.5	101.7	△ 10.4
	業務用機械工業	57.6	1	111.5	75.4	△ 6.7	111.0	74.8	△ 32.6
	電気機械工業	82.4	4	x	x	x	x	x	x
	電子部品・デバイス工業	126.8	3	x	x	x	x	x	x
	輸送機械工業	1963.4	7	87.2	74.0	△ 0.4	73.7	81.6	10.7
	窯業・土石製品工業	393.8	14	75.8	68.1	△ 20.6	77.6	71.0	△ 8.5
	化学工業	2685.5	68	92.7	106.0	△ 11.4	93.8	106.1	13.1
分	化学肥料	68.7	3	57.5	62.0	△ 12.8	84.3	68.6	△ 18.6
	ソーダ工業製品	125.2	4	67.1	108.3	△ 1.7	86.2	108.7	26.1
	無機薬品・顔料・触媒	143.6	11	92.3	72.1	△ 51.3	88.8	64.5	△ 27.4
	高压ガス	14.1	5	102.1	102.9	△ 13.2	111.5	100.5	△ 9.9
	石油系芳香族	236.1	4	82.6	67.3	△ 35.0	74.6	61.2	△ 18.0
	環式中間物・合成染料	524.5	6	63.7	74.1	△ 6.1	65.3	72.1	10.4
	有機薬品	397.3	15	81.1	98.9	4.2	80.6	101.3	25.7
	プラスチック	645.0	14	80.1	71.0	△ 34.9	84.0	68.6	△ 18.3
	合成ゴム	222.7	1	83.3	82.1	5.9	78.0	85.4	9.5
	塗料・印刷インキ	16.0	2	78.7	69.8	△ 14.8	75.4	72.1	△ 4.4
	医薬品	266.4	1	237.1	350.6	10.6	206.1	378.2	83.5
	火薬類・農薬	25.9	2	80.2	90.8	△ 18.3	75.7	92.1	21.7
	類	石油製品工業	1564.7	13	96.1	73.4	△ 29.6	92.1	72.0
プラスチック製品工業		216.1	6	72.8	77.3	△ 1.7	72.2	80.3	11.2
パルプ・紙・紙加工品工業		160.1	7	81.6	74.4	△ 17.1	77.7	88.9	14.4
繊維工業		95.9	8	43.5	37.2	△ 28.2	43.9	36.4	△ 17.1
食料品・たばこ工業		341.8	18	107.0	100.2	△ 5.7	100.6	93.1	△ 7.5
ゴム製品工業		316.4	5	98.8	101.5	△ 8.5	94.8	98.8	4.2
印刷業		59.3	2	94.9	88.5	△ 8.5	90.1	97.5	8.2
木材・木製品工業		81.5	3	102.7	103.4	13.8	96.9	103.4	6.7
鉱業		14.3	3	84.6	85.8	△ 15.3	82.8	80.7	△ 2.5
(参考)									
産業総合(鉱工業・電力・ガス事業)		10748.3	225	88.3	85.2	△ 13.6	85.5	87.3	2.1
電力・ガス事業		748.3	2	55.3	64.2	△ 11.1	62.7	62.3	△ 0.6
汎用・生産用・業務用機械工業		497.3	26	116.7	94.1	△ 36.0	93.9	89.7	△ 4.5
電気機械・電子部品・デバイス工業	209.2	7	129.2	134.8	33.7	123.2	132.5	7.5	
財	鉱工業	10000.0	239	90.8	86.7	△ 13.8	87.2	89.0	2.1
	最終需要財	3605.5	86	104.8	101.3	△ 4.9	94.5	104.8	10.9
	投資財	1385.4	57	106.4	88.8	△ 14.0	94.4	88.7	△ 6.0
	資本財	877.6	30	118.8	92.6	△ 16.7	97.7	92.2	△ 5.6
	建設財	507.8	27	85.0	82.0	△ 8.3	88.0	81.3	△ 7.6
	消費財	2220.1	29	103.8	109.2	0.5	94.5	122.7	29.8
	耐久消費財	1389.7	5	79.9	70.1	△ 2.4	67.6	81.4	20.4
	非耐久消費財	830.4	24	143.8	174.6	2.5	134.4	184.9	37.6
	生産財	6394.5	153	82.8	78.5	△ 19.3	82.4	77.7	△ 5.7
	鉱工業用生産財	5212.8	134	79.8	79.0	△ 17.2	80.4	78.3	△ 2.6
	其他用生産財	1181.7	19	96.1	76.1	△ 27.9	90.3	74.2	△ 17.8

注. 今月分は速報値。前月分は確報値。

業種・財分類別在庫指数

令和5年7月

(平成27年=100)

分類	ウェイト	品目数	原指数			季節調整済指数			
			令和5年 6月	令和5年 7月	前年同 月比(%)	令和5年 6月	令和5年 7月	前月比 (%)	
業	鉱工業	10000.0	161	106.0	104.5	△ 1.4	106.1	104.1	△ 1.9
	製造工業	9965.0	158	106.0	104.5	△ 1.5	106.1	104.1	△ 1.9
	鉄鋼業	1445.8	17	92.4	81.3	△ 8.7	96.2	87.8	△ 8.7
	非鉄金属工業	324.9	5	92.3	86.8	△ 7.7	86.5	89.0	2.9
	金属製品工業	105.5	7	145.4	147.5	11.1	147.0	142.8	△ 2.9
	汎用機械工業	69.0	1	x	x	x	x	x	x
	生産用機械工業	14.2	1	x	x	x	x	x	x
	業務用機械工業	—	—	—	—	—	—	—	—
	電気機械工業	72.2	3	248.4	242.0	31.5	235.2	231.6	△ 1.5
	電子部品・デバイス工業	—	—	—	—	—	—	—	—
	輸送機械工業	625.7	1	x	x	x	x	x	x
	窯業・土石製品工業	491.3	13	88.0	80.3	△ 7.6	90.7	82.5	△ 9.0
	化学工業	4470.0	65	111.9	113.3	△ 3.8	112.7	111.9	△ 0.7
種	化学肥料	463.3	3	71.0	71.4	20.6	76.4	69.1	△ 9.6
	ソーダ工業製品	140.9	4	76.8	66.6	32.4	77.6	73.2	△ 5.7
	無機薬品・顔料・触媒	329.7	10	129.8	140.1	6.4	134.9	139.9	3.7
	高压ガス	8.5	5	99.5	94.2	20.0	104.3	101.1	△ 3.1
	石油系芳香族	181.3	4	101.2	106.6	△ 21.6	95.0	102.3	7.7
	環式中間物・合成染料	781.1	6	95.0	101.7	△ 18.8	100.0	98.0	△ 2.0
	有機薬品	562.4	15	95.4	81.6	0.9	88.6	87.3	△ 1.5
	プラスチック	1305.3	13	124.4	125.8	13.1	131.0	128.9	△ 1.6
	合成ゴム	632.1	1	155.4	162.3	△ 20.8	144.4	148.1	2.6
	塗料・印刷インキ	9.2	2	131.6	138.5	△ 2.3	133.2	138.0	3.6
	医薬品	—	—	—	—	—	—	—	—
	火薬類・農薬	56.2	2	84.6	78.4	5.5	83.5	82.7	△ 1.0
	分	石油製品工業	619.4	12	103.6	86.3	△ 23.0	95.8	78.9
プラスチック製品工業		198.5	5	109.7	109.2	11.9	108.8	107.0	△ 1.7
パルプ・紙・紙加工品工業		373.7	7	72.5	81.4	△ 0.6	66.0	86.8	31.5
繊維工業		313.9	6	95.2	95.3	△ 4.9	96.9	96.1	△ 0.8
食料品・たばこ工業		355.2	8	139.3	135.3	10.5	115.2	115.8	0.5
ゴム製品工業		328.0	4	99.6	104.1	△ 11.7	101.6	102.7	1.1
印刷業		—	—	—	—	—	—	—	—
木材・木製品工業		157.7	3	90.8	90.5	10.2	90.9	89.6	△ 1.4
鉱業		35.0	3	101.9	100.7	0.4	101.1	102.1	1.0
(参考)									
類	産業総合(鉱工業・電力・ガス事業)	10000.0	161	106.0	104.5	△ 1.4	106.1	104.1	△ 1.9
	電力・ガス事業	—	—	—	—	—	—	—	—
	汎用・生産用・業務用機械工業	83.2	2	x	x	x	x	x	x
	電気機械・電子部品・デバイス工業	72.2	3	248.4	242.0	31.5	235.2	231.6	△ 1.5
	鉱工業	10000.0	177	106.0	104.5	△ 1.4	106.1	104.1	△ 1.9
財	最終需要財	2053.9	43	120.7	119.0	15.1	116.9	119.0	1.8
	投資財	968.1	28	113.7	108.2	9.7	114.9	110.4	△ 3.9
	資本財	257.4	7	159.0	163.9	30.4	151.2	168.7	11.6
	建設財	710.7	21	97.3	88.1	△ 0.8	97.2	90.2	△ 7.2
	消費財	1085.8	15	126.9	128.7	19.6	114.5	127.7	11.5
	耐久消費財	582.8	5	106.4	116.2	55.1	104.8	128.2	22.3
	非耐久消費財	503.0	10	150.7	143.2	△ 1.6	133.1	128.5	△ 3.5
	生産財	7946.1	134	102.2	100.7	△ 5.6	102.1	100.7	△ 1.4
類	鉱工業用生産財	6752.4	117	106.3	104.4	△ 5.1	106.1	105.4	△ 0.7
	その他用生産財	1193.7	17	79.1	80.1	△ 9.0	78.5	74.5	△ 5.1

注. 今月分は速報値。前月分は確報値。

－ 令和5年第2四半期の鉱工業生産動向 －

(平成27年=100)

区分	生産	出荷	在庫
原指数	99.6	91.3	107.7
前年同期比 (%)	△ 4.2	△ 2.8	0.1
季節調整済指数	100.7	91.8	107.1
前期比 (%)	6.1	4.3	3.1

1 概況

(1) 生産指数(季節調整済み、以下同じ。)は、100.7で前期比6.1%の上昇であった。

業種別にみると、汎用機械工業、輸送機械工業、業務用機械工業等10業種が上昇し、化学工業、生産用機械工業、パルプ・紙・紙加工品工業等10業種が低下した。

(2) 出荷指数は、91.8で前期比4.3%の上昇であった。

業種別にみると、汎用機械工業、石油製品工業、輸送機械工業等9業種が上昇し、窯業・土石製品工業、鉄鋼業、生産用機械工業等11業種が低下した。

(3) 在庫指数は、107.1で前期比3.1%の上昇であった。

業種別にみると、鉄鋼業、化学工業、食料品・たばこ工業等11業種が上昇し、石油製品工業、電気機械工業、ゴム製品工業等6業種が低下した。

2 上昇・低下に寄与した主な業種(秘匿業種を除く)

(1) 生産

順位	上昇に寄与した主な業種	前期比(%)	寄与度	低下に寄与した主な業種	前期比(%)	寄与度
1	汎用機械工業	175.4	3.6	化学工業	△ 2.2	△ 0.9
2	輸送機械工業	8.9	1.5	生産用機械工業	△ 7.2	△ 0.5
3	業務用機械工業	53.2	0.5	パルプ・紙・紙加工品工業	△ 6.8	△ 0.1
4	鉄鋼業	6.9	0.3	ゴム製品工業	△ 1.4	△ 0.1
5	石油製品工業	6.2	0.0	窯業・土石製品工業	△ 2.1	△ 0.1

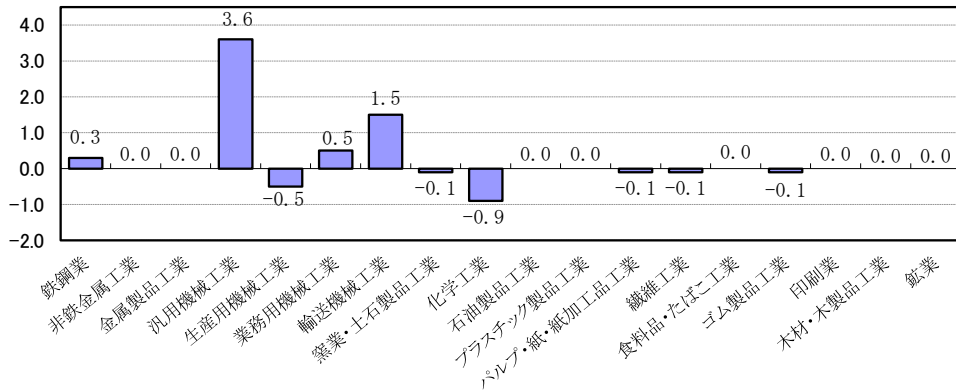
(2) 出荷

順位	上昇に寄与した主な業種	前期比(%)	寄与度	低下に寄与した主な業種	前期比(%)	寄与度
1	汎用機械工業	186.3	3.1	窯業・土石製品工業	△ 13.8	△ 0.5
2	石油製品工業	10.7	1.6	鉄鋼業	△ 4.3	△ 0.4
3	輸送機械工業	5.9	1.0	生産用機械工業	△ 6.5	△ 0.3
4	業務用機械工業	57.6	0.2	パルプ・紙・紙加工品工業	△ 11.0	△ 0.2
5	食料品・たばこ工業	2.5	0.1	化学工業	△ 0.5	△ 0.2

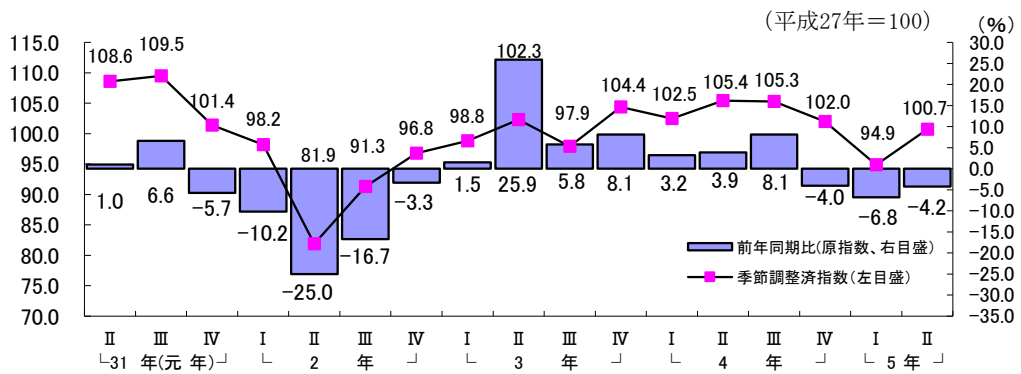
(3) 在庫

順位	上昇に寄与した主な業種	前期比(%)	寄与度	低下に寄与した主な業種	前期比(%)	寄与度
1	鉄鋼業	6.3	0.8	石油製品工業	△ 5.9	△ 0.4
2	化学工業	0.9	0.4	電気機械工業	△ 12.0	△ 0.2
3	食料品・たばこ工業	6.9	0.3	ゴム製品工業	△ 3.5	△ 0.1
4	窯業・土石製品工業	3.5	0.1	非鉄金属工業	△ 3.2	△ 0.1
5	木材・木製品工業	10.0	0.1	鉱業	△ 4.4	△ 0.0

(参考) 業種別対前期比寄与度（生産指数）※秘匿業種を除く

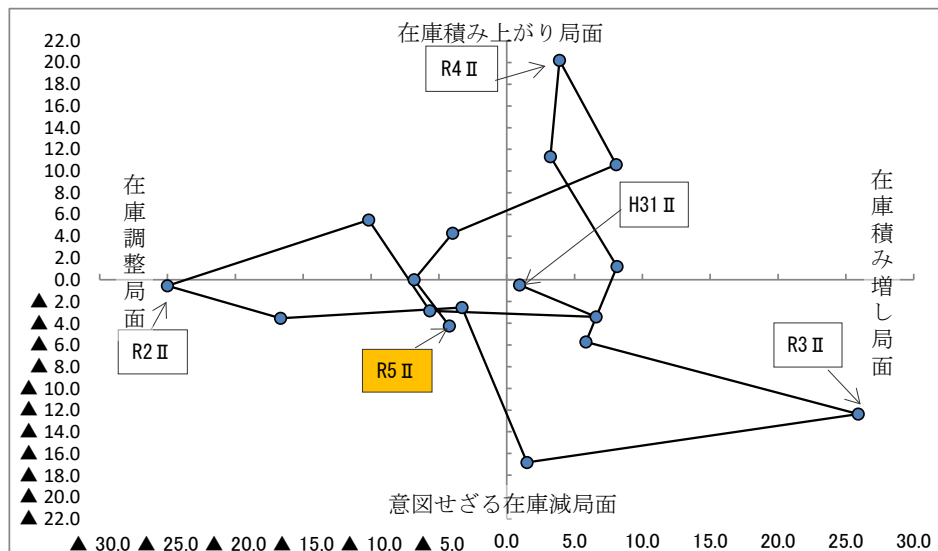


生産指数の推移

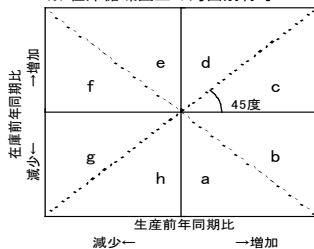


在庫循環の推移

(H31. 第II四半期～R5. 第II四半期、原指数)



※ 在庫循環図上の局面別符号



意図的に在庫調整する局面 (図内のf, g)
 意図せず在庫が減少する局面 (同h, a)
 在庫を積み増す局面 (同b, c)
 在庫が積み上がる局面 (同d, e)

注) 前年同期比は原指数、それ以外は季節調整済指数による。

業種・財分類別生産・出荷・在庫指数（四半期）

令和5年第2四半期

（平成27年=100）

分類	生産				出荷				在庫				
	原指数		季節調整済指数		原指数		季節調整済指数		原指数		季節調整済指数		
	前年同期比(%)		前期比(%)		前年同期比(%)		前期比(%)		前年同期比(%)		前期比(%)		
業種	鉱工業	99.6	△ 4.2	100.7	6.1	91.3	△ 2.8	91.8	4.3	107.7	0.1	107.1	3.1
	製造工業	99.7	△ 4.1	100.7	6.0	91.3	△ 2.8	91.9	4.4	107.7	0.1	107.0	3.0
	鉄鋼業	77.2	△ 13.3	79.3	6.9	69.5	△ 19.6	71.4	△ 4.3	93.9	△ 0.3	95.6	6.3
	非鉄金属工業	93.0	△ 4.1	94.9	△ 0.4	93.2	△ 2.9	99.1	2.4	95.1	△ 2.6	93.4	△ 3.2
	金属製品工業	79.9	△ 9.2	80.3	3.3	80.7	△ 9.6	81.5	1.7	145.9	11.0	146.8	5.6
	汎用機械工業	244.3	79.9	228.3	175.4	256.2	82.0	248.8	186.3	x	x	x	x
	生産用機械工業	123.4	△ 23.2	127.1	△ 7.2	113.4	△ 23.3	117.3	△ 6.5	x	x	x	x
	業務用機械工業	97.0	109.5	101.9	53.2	97.0	109.5	103.7	57.6	-	-	-	-
	電気機械工業	x	x	x	x	x	x	x	x	242.8	45.3	247.0	△ 12.0
	電子部品・デバイス工業	x	x	x	x	x	x	x	x	-	-	-	-
	輸送機械工業	73.2	35.1	83.6	8.9	73.2	40.2	81.2	5.9	x	x	x	x
	窯業・土石製品工業	75.9	△ 15.1	78.3	△ 2.1	65.4	△ 29.4	66.2	△ 13.8	80.9	△ 12.4	80.4	3.5
	化学工業	110.8	△ 17.3	106.6	△ 2.2	101.5	△ 14.0	98.4	△ 0.5	114.1	△ 2.7	113.3	0.9
種類	化学肥料	68.8	△ 1.7	80.0	5.5	71.2	15.4	79.3	9.5	70.9	38.2	79.8	24.7
	ソーダ工業製品	84.8	△ 24.6	94.7	△ 8.3	78.4	△ 30.4	89.9	△ 9.8	73.1	25.6	76.0	11.8
	無機薬品・顔料・触媒	71.7	△ 34.2	77.1	△ 2.7	75.6	△ 24.5	74.7	8.7	140.4	△ 13.2	139.5	△ 3.8
	高圧ガス	103.0	△ 7.2	104.5	3.2	106.8	△ 0.2	112.7	△ 1.7	98.2	7.1	96.9	5.7
	石油系芳香族	95.6	△ 0.1	88.0	0.9	91.3	5.5	85.4	1.3	99.5	△ 23.4	98.5	△ 9.5
	環式中間物・合成染料	69.4	△ 21.7	69.3	0.6	69.2	△ 20.6	68.7	△ 6.9	104.4	△ 7.3	104.5	1.4
	有機薬品	91.6	△ 21.4	92.1	△ 1.1	88.4	△ 14.8	86.7	△ 2.9	89.7	△ 6.6	86.2	△ 2.9
	プラスチック	85.0	△ 20.5	87.5	△ 4.5	85.2	△ 18.2	85.3	△ 5.3	125.7	9.1	125.8	1.6
	合成ゴム	82.3	△ 15.8	74.8	15.3	75.8	△ 8.7	75.6	4.7	158.0	△ 14.3	150.2	0.3
	塗料・印刷インキ	79.8	△ 8.7	79.8	△ 1.1	75.3	△ 9.3	74.8	△ 3.9	135.2	0.1	132.9	0.5
	医薬品	288.9	△ 10.1	248.5	0.7	288.9	△ 10.1	247.9	0.2	-	-	-	-
	火薬類・農薬	98.9	△ 11.0	93.3	△ 14.7	93.2	△ 11.0	90.2	△ 11.5	85.9	4.0	86.9	0.5
	財分	石油製品工業	88.5	△ 12.0	83.7	6.2	92.2	△ 6.1	90.9	10.7	110.4	3.0	105.9
プラスチック製品工業		79.1	11.6	82.4	△ 0.2	74.1	8.7	76.7	△ 2.4	110.4	19.5	110.0	3.6
パルプ・紙・紙加工品工業		87.7	△ 15.3	76.3	△ 6.8	84.4	△ 10.8	81.1	△ 11.0	74.6	△ 25.8	72.3	2.0
繊維工業		52.3	△ 10.1	53.2	△ 11.2	45.8	△ 10.2	46.6	△ 6.6	95.4	△ 4.7	98.2	2.2
食料品・たばこ工業		103.5	△ 1.3	101.5	0.1	106.7	2.3	104.8	2.5	139.9	22.0	124.2	6.9
ゴム製品工業		98.7	△ 9.2	98.8	△ 1.4	98.2	△ 8.1	98.3	△ 0.7	104.8	△ 8.2	104.5	△ 3.5
印刷業		96.6	△ 7.6	94.0	△ 4.8	96.2	△ 7.7	93.8	△ 4.6	-	-	-	-
木材・木製品工業		100.6	6.7	101.1	0.7	93.1	1.7	92.2	△ 2.3	89.4	12.6	89.3	10.0
鉱業		73.8	△ 22.4	75.6	△ 10.8	82.0	△ 13.3	82.9	△ 9.8	103.2	0.5	101.8	△ 4.4
(参考)													
産業総合（鉱工業、電力・ガス事業）		95.4	△ 5.3	97.3	5.1	88.0	△ 3.9	89.4	3.5	107.7	0.1	107.1	3.1
電力・ガス事業		40.2	△ 30.0	46.6	△ 28.3	43.8	△ 27.4	50.6	△ 24.9	-	-	-	-
汎用・生産用・業務用機械工業		153.8	13.4	150.2	35.0	159.9	19.6	157.3	50.5	x	x	x	x
電気機械・電子部品・デバイス工業	132.1	28.3	133.0	7.9	126.5	32.5	129.1	10.4	242.8	45.3	247.0	△ 12.0	
財分	鉱工業	99.6	△ 4.2	100.7	6.1	91.3	△ 2.8	91.8	4.3	107.7	0.1	107.1	3.1
	最終需要財	119.3	9.3	119.9	13.8	106.4	13.9	108.3	13.0	119.1	11.8	117.1	8.2
	投資財	120.3	13.8	124.3	31.1	110.8	13.8	115.2	27.7	108.5	3.2	107.5	5.9
	資本財	133.8	19.6	138.3	38.2	128.5	23.6	135.1	41.3	154.5	11.4	151.5	0.3
	建設財	82.0	△ 6.8	84.9	4.2	80.0	△ 6.8	82.1	△ 0.1	91.9	△ 1.2	90.3	7.5
	消費財	118.8	6.9	119.3	7.5	103.6	14.0	105.3	6.9	128.5	19.3	124.6	8.4
	耐久消費財	71.4	47.2	81.2	7.7	69.9	61.4	80.5	9.5	108.6	31.6	111.9	21.5
	非耐久消費財	191.6	△ 7.7	173.2	0.0	160.0	△ 6.3	149.1	5.5	151.5	10.6	142.4	1.0
	生産財	86.6	△ 13.9	88.1	0.0	82.8	△ 12.1	83.0	△ 1.3	104.7	△ 3.0	104.1	1.0
	鉱工業用生産財	85.7	△ 14.5	87.6	0.5	80.7	△ 13.4	81.5	△ 2.9	108.4	△ 3.8	107.1	0.5
その他用生産財	94.2	△ 9.0	92.7	△ 3.6	92.1	△ 6.6	90.8	8.0	84.4	4.7	87.1	3.0	