

# 山口県の人口減少の状況

# 山口県の人口（国勢調査結果から）

- 2020年の本県の人口は134万人となり、前回（2015年）調査と比べると、人口は62,670人（4.5%）の減少。**減少数、減少率ともに過去最大の減少幅**
- 15歳から64歳までの人口の総数に占める割合は前回調査から1.9ポイント減少、15歳未満人口も0.7ポイント減少。逆に、65歳以上人口は2.6ポイント上昇した。

## 人口

	年次	人口	前回調査との比較	
			増減数	増減率
山口県	2020年	1,342,059	<b>△62,670</b>	<b>△4.5</b>
	2015年	1,404,729	△46,609	△3.2
全国	2020年	126,146,099	△948,646	△0.7
	2015年	127,094,745	△962,607	△0.8

## 年齢3区分別人口

	15歳未満	15～64歳	65歳以上
人口	153,838 (△16,568)	723,588 (△60,996)	464,633 (14,894)
割合	11.5 (△0.7)	53.9 (△1.9)	34.6 (2.6)
全国順位	33位 [ 35位 ]	44位 [ 44位 ]	3位 [ 4位 ]

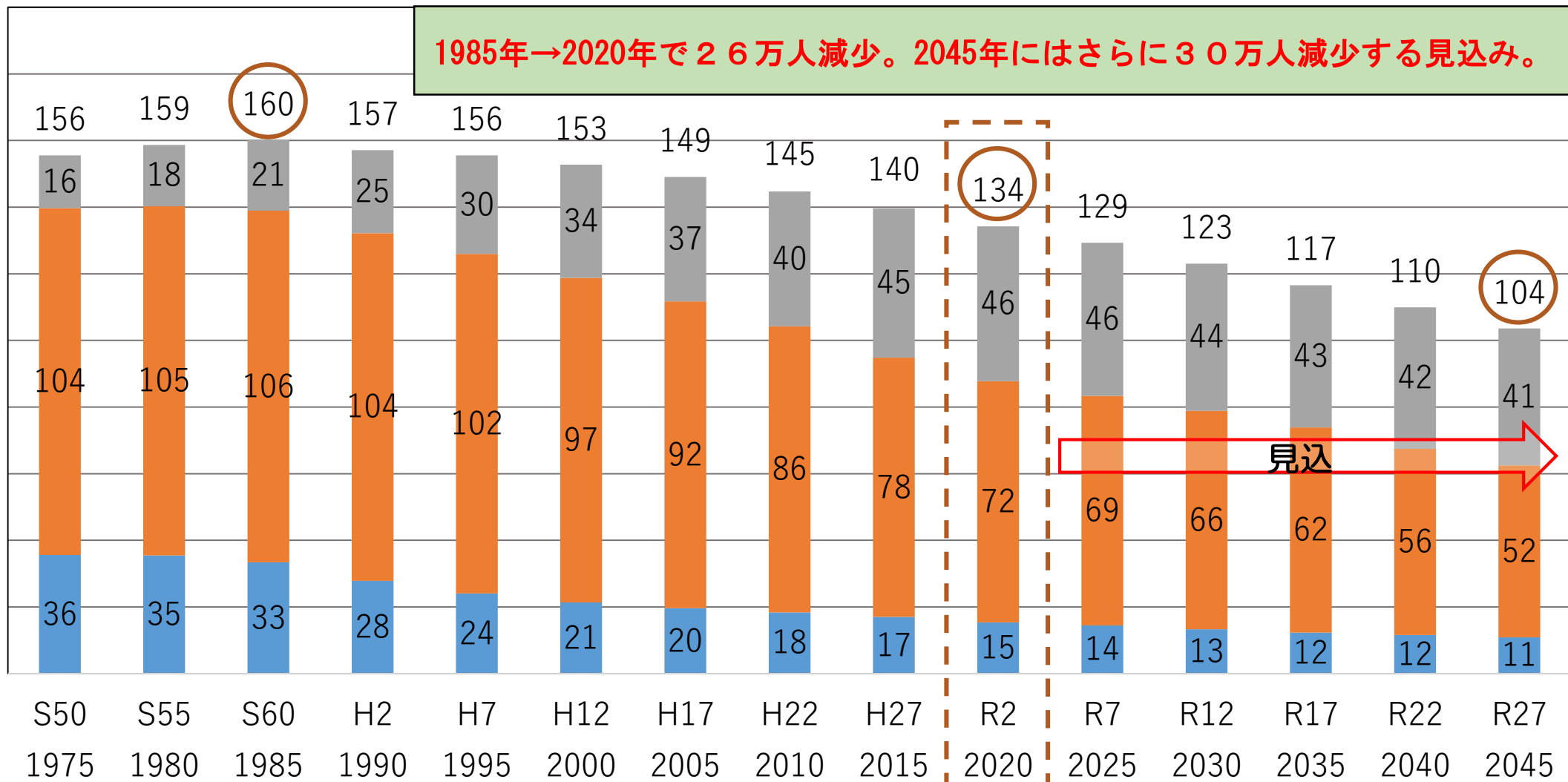
( )内は前回からの増減 [ ]内は前回順位

# 年齢区分別人口の推移

万人

200  
180  
160  
140  
120  
100  
80  
60  
40  
20  
0

1985年→2020年で26万人減少。2045年にはさらに30万人減少する見込み。



■ 65歳以上      不詳      合計

出典) 総務省「国勢調査」「推計人口」  
 国立社会保障・人口問題研究所「日本の地域別将来推計人口」

# 自然増減の状況

○自然増減について、直近5年間（2016年～2020年）は、出生数が約8～9千人であるのに対し、死亡数約18～19千人で推移しており、毎年1万人程度の自然減。

○出生数減少の理由として、主な出産期にあたる20歳～39歳の女性人口の減少に加え、未婚率の上昇、平均初婚年齢の高止まりの影響が挙げられる。

## 出生数及び死亡数

	2016年	2017年	2018年	2019年	2020年
出生数	9,844	9,455	8,987	8,771	8,203
死亡数	18,366	18,712	18,836	19,081	18,477
差引	▲8,522	▲9,257	▲9,849	▲10,310	▲10,274

## 20歳～39歳人口

	2015年	2020年
男性	137,269	123,333 (▲10.2%)
女性	132,144	115,776 (▲12.4%)

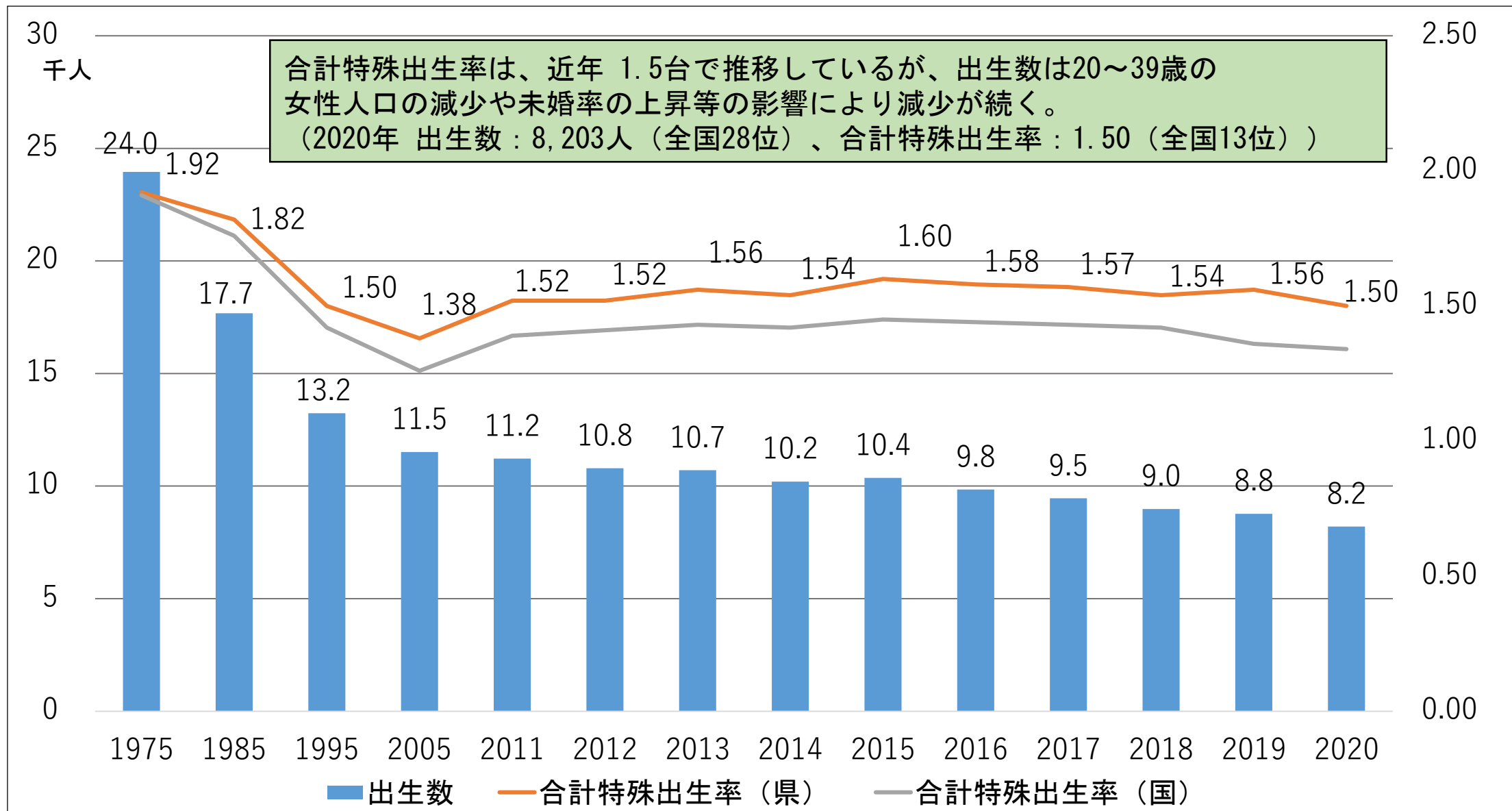
## 未婚率

	2015年	2020年
男性	29.3%	30.6% (+1.3%)
女性	19.8%	20.3% (+0.5%)

## 平均初婚年齢

	2015年	2020年
男性	30.1歳	30.0歳 (▲0.1歳)
女性	28.6歳	28.7歳 (+0.1歳)

# 出生数及び合計特殊出生率の推移



出典) 厚生労働省「人口動態統計」

# 社会増減の状況

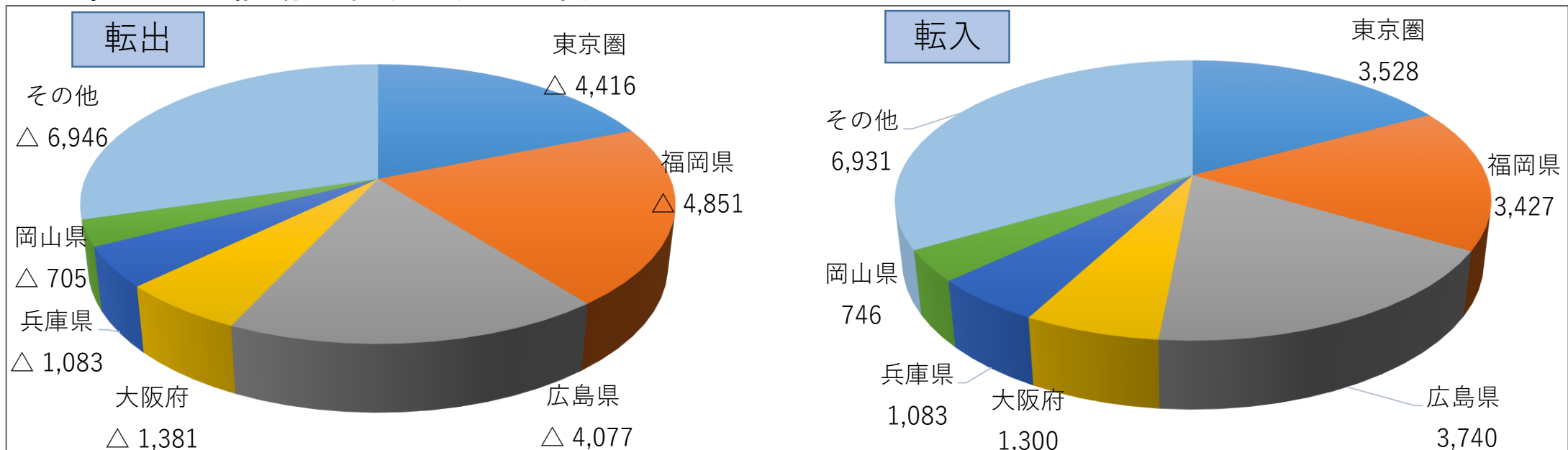
- 本県の日本人の転出超過は2,704人、前年から591人の改善となった。
- 東京圏の日本人の転入超過は80,441人、前年から17,564人の減少となった。
- 本県の日本人の転出超過は、全国33位（前年35位）、中国地方3位（前年4位）。

## 本県の転出超過と東京圏の転入超過の状況〔日本人〕

区分	2017年	2018年	2019年	2020年	2021年
山口県	△4,093	△4,140	△4,430	△3,295	△2,704（+591）
東京圏	119,779	135,600	145,576	98,005	80,441（△17,564）

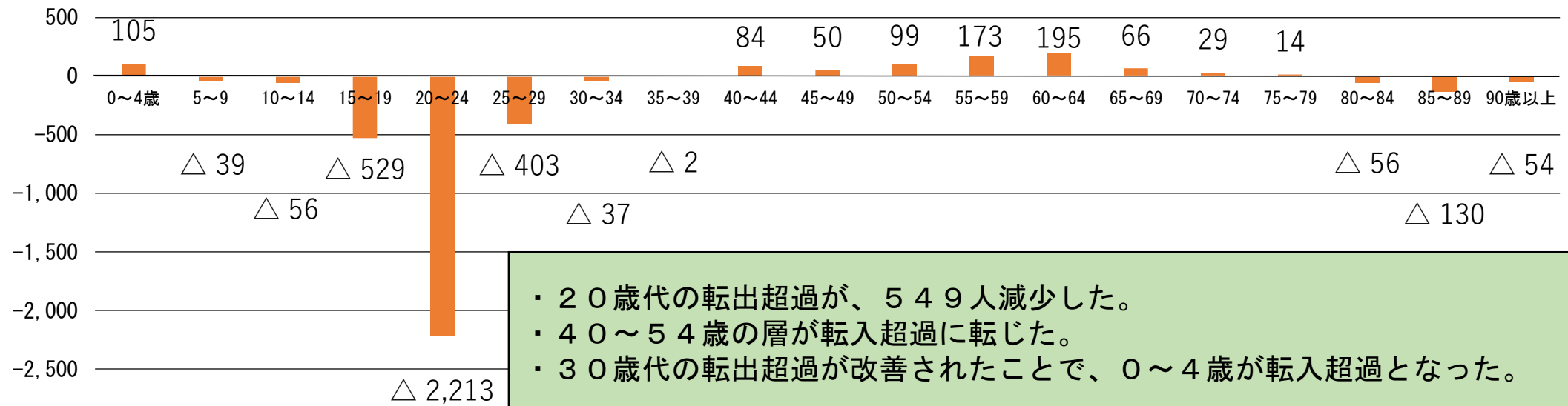
（）内は前回からの増減

## 山口県の人口移動の状況（2021年）

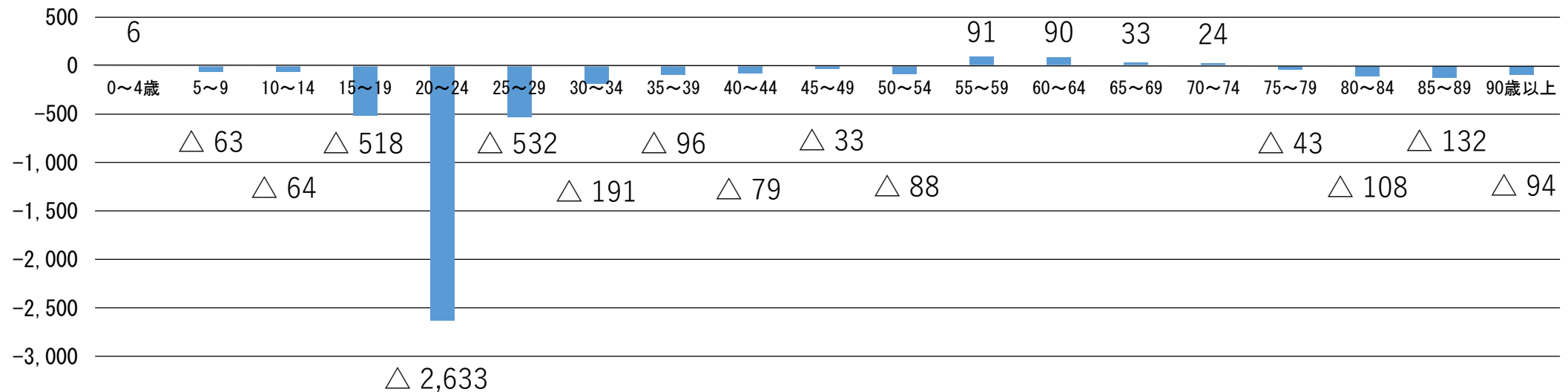


出典) 総務省「住民基本台帳人口移動報告」

## 2021年 年齢階層別 転入（転出）超過数



## 2019年 年齢階層別 転入（転出）超過数



## 地域別に見た転出超過の状況【2019年と2021年の比較】

対 東京圏

※ ▲：転出超過

○ 転出超過が半減した。20歳代の転出超過が大きく改善し、30～40歳代と60歳以上が転入超過に転じた。

	転出超過	20歳未満	20歳代	30歳代	40歳代	50歳代	60歳以上
2021年	▲888人	▲280人	▲969人	83人	44人	107人	127人
2019年	▲1,743人	▲322人	▲1,320人	▲73人	▲22人	23人	▲29人
増減	855人	42人	351人	156人	66人	84人	156人

対 福岡県

○ 転出超過が若干減少した。20～40歳代の転出超過が改善している。

	転出超過	20歳未満	20歳代	30歳代	40歳代	50歳代	60歳以上
2021年	▲1,424人	▲290人	▲837人	▲132人	▲49人	▲20人	▲96人
2019年	▲1,606人	▲273人	▲896人	▲185人	▲99人	▲40人	▲113人
増減	182人	▲17人	59人	53人	50人	20人	17人



## 対 広島県

○ 転出超過が55%減少。20歳代の転出超過が100人以上減少し、40歳代以降が転入超過に転じた。

	転出超過	20歳未満	20歳代	30歳代	40歳代	50歳代	60歳以上
2021年	▲337人	▲229人	▲152人	▲60人	22人	50人	32人
2019年	▲742人	▲242人	▲254人	▲95人	▲93人	▲24人	▲34人
増減	405人	13人	102人	35人	115人	74人	66人

## 対 大阪府

○ 60歳以上と20～30歳代の転出超過が改善している。

	転出超過	20歳未満	20歳代	30歳代	40歳代	50歳代	60歳以上
2021年	▲81人	▲27人	▲202人	72人	29人	7人	40人
2019年	▲149人	2人	▲226人	33人	34人	12人	▲4人
増減	68人	▲29人	24人	39人	▲5人	▲5人	44人