

山口県広報誌

ふれあい山口

vol.230

Yamaguchi Prefecture Public Relations magazine

2022 November

11

特集1

広がる教室 深まる学び

やまぐちスマートスクール構想 推進中

特集2

手ぶらで気軽に楽しむ!

スポーツフィールドやまぐち

広がる教室 深まる学び

やまぐちスマート スクール構想 推進中

特集1

ICTで
できること

- さまざまな情報を収集・整理・分析・蓄積などができる
- 距離・時間に関わりなく情報をやり取りすることができるなど

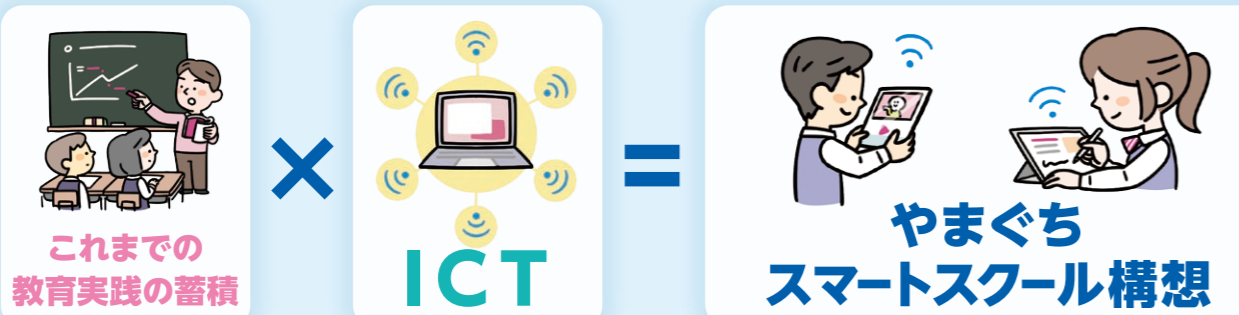
近年、児童生徒1人1台のタブレット端末や電子黒板・無線LAN環境などICT(情報通信技術)を活用した、新しい学習のスタイルが普及しつつあります。

県では、教育におけるICTの活用を進めるため、「やまぐちスマートスクール構想」を策定し、子どもたちの可能性を広げる学校づくりを推進しています。

やまぐちスマートスクール構想

令和2年度に全国に先駆けて全ての県立学校に1人1台タブレット端末などのICT環境を整備しました。これまでの教育活動にこうしたICT環境を取り入れることで、個別最適な学びと協働的な学びを一体的に充実させます。

子どもたち一人一人が自分の良さや可能性を認識し、多様な人々と協働しながらさまざまな社会の変化を乗り越え、主体的に未来を切り開いていく力の育成を目指します。



取り組みの紹介

やまぐちスマートスクール構想の実現に向けて、三つの視点の学校づくりを推進しています。

1 一人ひとりに合った学びで力を引き出す学校!

児童生徒一人一人の教育的ニーズや理解度・習熟度に応じた個別最適な学習やきめ細かな指導、多様な意見に触れる協働的な学習を充実させます。

デジタル人材の育成



- ICTの活用促進やスキル向上などを図るため、優れたICT活用アイデアや、アート、プログラミングの技術などを競うコンテストを開催
- デジタル人材を育成するため、データ分析やAIの基礎を学ぶ「高校生データサイエンティスト育成講座」を開催

統合型校務支援システムの導入



- 児童生徒の状況を適切に把握して指導に生かすため、出欠管理や成績処理などのデータを一元管理できる統合型校務支援システムを、県立高校に続き特別支援学校などにも導入予定

2 海外・地域・他校とつながる学校!

ICTを活用して、海外の学校などとの交流や全県合同の課外授業などの推進により、新たな学びの機会を創出します。

新たな学びの機会の創出

- 英語のコミュニケーション能力の向上などを図るため、海外との遠隔授業を実施
- ハイレベルな知識・技能を育成するため、全県合同の課外授業を実施



3 安心・安全で一人ひとりを大切にする学校!

障害や入院などで通学できない児童生徒の学びや、不登校などに係る相談・カウンセリングをオンラインで実施できる体制を整備します。

オンライン授業の実施

- 障害や疾病などにより通学が困難な児童生徒に遠隔授業による学びの機会を設けるため、分身ロボット(OriHime)などを活用



教員・児童生徒の声 ▶ 1人1台タブレット端末を使うことで良かったことは?

教員

- 生徒自身が主体的に課題に取り組み、自分で問題解決しようと探究する姿勢を培うことができる。
- 人前で話すことが苦手な生徒も自分の意見を発信しやすくなる。
- 生徒同士で教え合う機会が増えたため、生徒間のコミュニケーションが促進された。



児童生徒

- わからないこと・知りたいことがすぐに調べられ、いろいろな情報を得ることができる。
- 配信された学習資料を何度も確認することができるため、復習がしやすい。
- 楽しく自分で学ぶことができるため、積極的に学習できる。



今後の展望

ICTの活用がより一層進むことで、児童生徒の「学び方」だけではなく、教職員の「教え方」「働き方」の改革も進みます。県では、これまで蓄積してきた学校現場の教育実践とICTなどの最先端の技術を最適に組み合わせて、新たな時代を見据えた教育の充実に取り組みます。



出展作品を募集しています!

《期間》
11月1日(火)~12月4日(日)

やまぐち高校生
ICT活用コンテスト2022



詳しくはこちら▶

やまぐちU18デジタル
アートコンテスト2022



詳しくはこちら▶

お問い合わせ先

県教育情報化推進室 ☎083(933)4493

手ぶらで気軽に楽しむ!

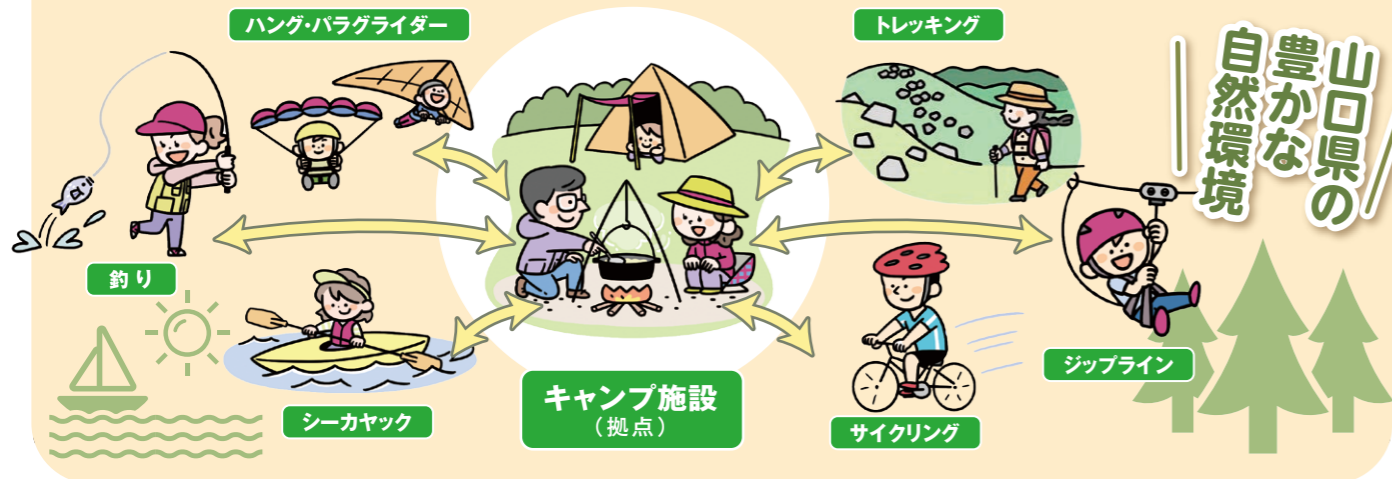
スポーツフィールド やまぐち

特集2



三方が海に開かれ、美しい自然環境に恵まれた本県には、キャンプ施設が多くあり、その周辺には、自然環境を生かしたアウトドアアクティビティも豊富です。県では、県全体をスポーツフィールドとして、キャンプ施設とアウトドアアクティビティを結び付け、新たなアウトドアスポーツツーリズム「スポーツフィールドやまぐち」を進めています。知らなかった山口県の魅力を見つけにお出掛けください。

「手ぶら」で「気軽に」楽しめるアウトドアスポーツツーリズム やまぐちまるごとスポーツフィールド



こんなことに取り組んでいます >>

アウトドアアクティビティの充実・強化

キャンプだけではなく、もっと自然を楽しむ体験ができるようアクティビティ開発や、キャンプとアクティビティを結び付けたツアー企画などの支援を行っています。レンタサイクルやカヤックなどの整備により、県内のさまざまな場所で、「手ぶら」で「気軽に」アクティビティが楽しめるようになりました。伝統木造船であるサバニも建造され、魅力あふれるアクティビティも充実しています。今まで体験したことのない新たなアクティビティにも、ぜひチャレンジしてください。



レンタサイクル整備



レンタルカヤック整備

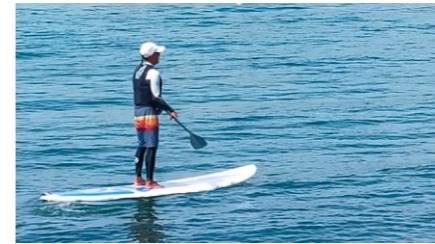


サバニ(伝統木造船)建造

アウトドアアクティビティのブランド化の強化

アウトドア体験キャラバンの実施

気軽にアウトドアアクティビティの体験をしてみたい人に向けて、県内のイベントで体験ブースを出展しています。より多くの方が安心して楽しめるように、アクティビティに関する質問や相談ができるコーナーも設置し、指導者による丁寧なサポートを実施しています。



サップ体験

ボードの上に立ち、パドルを漕いで水面を進んでいく新感覚を体感!



クツブ体験

木の棒を投げ合って、木の的(クツブ)を倒していくスウェーデン生まれのゲームに挑戦!



キッズバイク体験

特設バルーンコースを自転車で疾走!

ポータルサイト「スポーツフィールドやまぐち」の充実

やってみたい!がきっと見つかる!

「手ぶら」で「気軽に」楽しめるアクティビティを「陸」「水辺」「空」の3分野で掲載しています。市町ごとの検索が可能で、アウトドアイベントに関する情報なども発信中。アクティビティの魅力を感じられる映像で紹介する体験動画も随時追加しています。ぜひご覧ください。



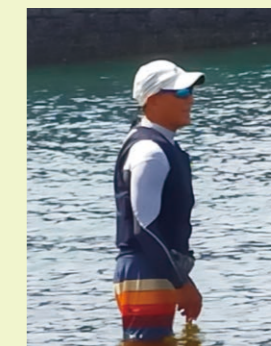
私たちと一緒にアクティビティを体験しませんか!



奥秋吉台大正洞サイクルステーション(美祿市) 松岡 稔さん

季節の変化を感じながら、ゆっくりと自転車でカルストロードを進み、秋吉台の大自然を楽しむことが大好きです。時には自転車を止め、大きく深呼吸し、壮大な景色を独り占めしてください。一緒に、秋吉台でのサイクリングを楽しみましょう。

まつおか みのる



Wind Avenue(光市) 野嶋 伸二さん

山口県は三方が海に面し、さまざまなマリンアクティビティに挑戦できるのが大きな魅力です。初めての方でも、すぐに楽しめるので、ぜひ、気軽に体験してください。サップやウインドサーフィンをしながら、さわやかな風を海上で感じ、心も体もリフレッシュしましょう。

のじま しんじ

お問い合わせ先

県スポーツ推進課 ☎083(933)2435



中小企業の事業承継を応援します!

中小企業の経営者の高齢化が進んでおり、その後継者の確保がますます重要になっています。後継者不在のままでは企業の存続に関わり、地域経済にとっても深刻な問題になります。

県では、事業承継の潜在的な支援ニーズの掘り起こしや、支援機関への橋渡しなどを行うため、本年度から新たに経営課題診断員の派遣を開始しました。診断員は県内各地の企業を訪問し、事業承継などに関するヒアリングを行っています。

事業承継には5年～10年かかることもあり、長期的な目取り組んでいくことが重要です。事業承継をお考えの方は、お気軽にご相談ください。

事業承継とは?

企業の経営を後継者に引き継ぐこと



詳しくはこちら▶

お問い合わせ先 県経営金融課 ☎083(933)3180

「やまぐちのナゾさんぽ」で山口県を楽しもう!

県内19コースをめぐる「やまぐちのナゾさんぽ」を開催中です! 全ての市町に1コースずつ設置されたナゾ解きコースを巡り、各コースに隠された五つのパネルから、賞品応募のキーワードを集めると、やまぐちの豪華特産品が抽選で152人の方に当たります。

その他にも、ショッピングやグルメがお得に楽しめるデジタルクーポンも配信中です。ナゾ解きしながら、やまぐちを遊びまわる“ぷち”旅行に出掛けませんか?

実施期間 令和5年2月12日(日)まで



イベントの様子をSNSに投稿すると、さらにプレゼントが当たるチャンス!



詳しくはこちら▶

お問い合わせ先 県観光プロモーション推進室 ☎083(933)3170

下関国際高等学校野球部が甲子園準優勝!

第104回全国高等学校野球選手権大会において、山口県勢として37年ぶりに決勝戦に進出した下関国際高等学校が県庁を訪問し、村岡嗣政知事に準優勝を報告しました。大会では、春の選抜大会優勝校の大阪桐蔭高等学校(大阪府)や同じく準優勝校の近江高等学校(滋賀県)に粘り強くひたむきなプレーで勝利。決勝戦では仙台育英学園高等学校(宮城県)と堂々と戦い、県民に多くの感動と勇気を与えてくれました。



(上)表敬訪問での記念写真
(下)甲子園球場のスタンドを埋める観客

お問い合わせ先 県学事文書課 ☎083(933)2138

ハワイ州と姉妹提携を締結

8月27日、周防大島町で調印式を行い、アメリカ・ハワイ州と姉妹提携を締結しました。

明治時代、日本政府とハワイ政府で行われた「官約移民」により、周防大島町をはじめ山口県から1万人を超える方がハワイへ移住し、今日まで、幾世代にもわたりハワイ社会で活躍を続けてきました。

このような背景の下、ハワイ州の山口県人会を通じて、互いに深め合ってきた交流が実を結び、このたびの姉妹提携につながりました。

今後も文化・教育など幅広い分野で交流を進め、両県州の発展につなげていきます。



調印式の写真
(左)ハワイ州 デービッド・イゲ知事 / (右)村岡嗣政知事



山口県の姉妹提携・友好協定先

昭和57年(1982年)8月	中国・山東省
昭和62年(1987年)6月	韓国・慶尚南道
平成15年(2003年)11月	スペイン・ナバラ州
令和4年(2022年)8月	アメリカ・ハワイ州

お問い合わせ先 県国際課 ☎083(933)2347

うそ電話詐欺にご注意を!



サポート詐欺

インターネットを利用中、「ウイルスに感染した」などと偽の警告画面を表示。偽の窓口に電話させ、復旧費用として電子マネーを要求する。

この言葉に注意!

「コンビニで電子マネーを購入して」あわてて画面に表示された電話番号に連絡しない!



還付金詐欺

市役所職員をかたり「介護保険料の払い戻しがある」などと言ってATMに誘導。犯人が電話により、うその操作を指示して送金させる。

この言葉に注意!

「ATMで払い戻しの手続きができます」ATMで還付金の手続きをすることは絶対にありません!

【被害防止のポイント】

- 在宅中も「留守番電話設定」や「防犯機能付きの電話機」を利用し、相手を確認してから電話に出しましょう!
- 電話で「お金」「通帳」「キャッシュカード」「電子マネー」の言葉が出たら詐欺を疑いましょう!

【警察からのお願い】

- 携帯電話で通話しながらATMを操作している方には、操作中止の声掛けと警察への通報をお願いします。

被害に遭わないためには、最新の手口を知ることが重要です。県内のうそ電話詐欺の発生状況や手口などを、いち早くお届けするメールマガジンを運用しています。

山口県警察メールマガジン登録用アドレス

空メールを送信 → 返信メールのURLをクリックし、受信項目設定 → うそ電話詐欺を選択 ※山口県警察のホームページからも登録できます。



登録はこちら



山口県警察ホームページ

お問い合わせ先 県警察本部生活安全企画課 ☎083(933)0110(代表)



お知らせ

1 個人事業税(後期分)の納付をお願いします

個人事業税は、個人で事業を営んでいる方に課税される税金です。対象となる方は、11月中旬にお送りする納付書により、納期限までに納めていただきますようお願いいたします。また、新型コロナウイルス感染症の影響などにより納税が困難な方は、納税が猶予される場合があります。詳しくはお問い合わせください。
■納期限(後期分) 11月30日(水)
【問】各県税事務所
詳しくはこちら▶

2 ノロウイルスによる食中毒に注意しましょう

◆一年を通して発生しますが、特に冬期に発生が増えます。
◆感染力が強く、少量のウイルスでも感染します。
◆手指や食品を介し、経口で感染します。

予防にはトイレ後や食事前、調理前の手洗いが大切です。

【問】県生活衛生課
☎083(933)2974
詳しくはこちら▶

3 国民健康保険料(税)の納付をお願いします

国民健康保険料(税)は、国民健康保険に加入されている方の医療費などに充てられる貴重な財源ですので、必ず期限内に納めていただきますようお願いいたします。また、簡単に便利な口座振替も利用できますので、お住まいの市町の国民健康保険の窓口へご相談ください。
【問】各市町の国民健康保険担当課
県医務保険課
☎083(933)2825
詳しくはこちら▶

※【問】はお問い合わせ先、【申】はお申し込み先を表しています。 ※詳細な情報までは記載できませんので、詳しくはお問い合わせください。
※市町によって配布日が異なるため、一部既に終わった催しなどがある場合がありますので、ご容赦ください。

4 配偶者や交際相手からの暴力に悩みではありませんか

暴力は決して許されない重大な人権侵害です。一人で悩まず、まずはご相談ください。

◆DV相談専用ダイヤル
#8008
または ☎083(901)1122
月~金曜日 8時30分~22時
土・日曜日 9時~18時
(祝日・年末年始を除く)

◆やまぐち性暴力相談ダイヤル
あさがお
#8891
または ☎083(902)0889
24時間365日受付

※面接相談も行っています。(要予約)
※相談無料。秘密は固く守ります。

【問】県男女共同参画課
☎083(933)2630

5 ぶちエコアプリで「ぶちエコ」なライフスタイルを実践しよう

日常生活に伴う二酸化炭素(CO₂)排出量分かるほか、省エネ・節電などのエコ行動を学習・実践することでポイントが貯まるスマートフォンアプリ「ぶちエコアプリ」を配信しています。貯めたポイントで、カタログギフトなどさまざまな商品が当たる抽選にチャレンジできます。アプリを使って、楽しみながら「ぶちエコ」なライフスタイルを実践しましょう!

【問】県環境政策課
☎083(933)3030



アプリのダウンロードはこちら▶

6 労働に関するお悩みは「労働ほっとライン」へご相談ください

賃金、労働時間、パワハラなど労働問題に関するお悩みを、社会保険労務士が解決に向けてお手伝いします。まずは、ご相談ください。

◆労働ほっとライン
☎083(933)3232
月~金曜日 9時~18時
(祝日・年末年始を除く)

◆メールアドレス
roudou@pref.yamaguchi.lg.jp
※お仕事などで、相談時間内に相談することが難しい方は、メールでご相談ください。

※相談無料。秘密は固く守ります。

【問】県労働政策課
☎083(933)3210

7 「やまぐちプレミアム食事券」の利用・販売期間を延長しました

7月1日から発行している「やまぐちプレミアム食事券」の利用および販売期間を延長しました。この機会に25%プレミアム付きのお得な食事券をご利用ください。

■利用期間(延長後) 12月31日(土)まで
■販売期間(延長後) 12月28日(水)まで
■販売価格 1セット8千円(1万円分の食事券)
■販売方法 紙クーポンまたは電子クーポン(コンビニエンスストアで支払い)
■利用可能店舗 右記のマークがある県内の取扱加盟店で利用できます。 ※詳しくはホームページをご覧ください。

【問】やまぐちプレミアム食事券事務局
☎083(902)1711
県農林水産政策課
☎083(933)3323
詳しくはこちら▶



8 11月9日から15日まで高齢者の交通事故防止県民運動を実施します

高齢者を交通事故から守るためには、県民一人一人が交通ルールを遵守し、正しい交通マナーの実践を習慣付けることが大切です。悲惨な交通事故を防止するため、高齢者を思いやる運転を心掛け、県民総参加で交通安全活動を推進しましょう!

運動の重点項目

- ◆高齢歩行者の交通事故防止
- ◆高齢運転者の交通事故防止
- ◆高齢者の自転車安全利用の推進
- ◆反射材・ハイビームの活用促進

【問】県民生活課
☎083(933)2619



9 やまぐち三世同居・近居パスポートを利用しませんか

山口県での三世同居や近居を希望する方を応援する「やまぐち三世同居・近居パスポート」の利用者を募集しています。パスポートを協賛企業に提示することでさまざまなサービスを受けることができます。

■対象者 県内で三世同居・近居のために、住宅の新築・購入、増改築・リフォームまたは引越しを希望される方
※「三世」とは親子(子のうち1人は小学校修了前。妊娠中を含む)および子の祖父母

■サービス内容

- ・不動産仲介手数料の割引
- ・住宅の新築などの工事代金の割引
- ・各種ローンの優遇措置 など

※申請方法など、詳しくはホームページをご覧ください。

【問】県住宅課
☎083(933)3874
詳しくはこちら▶

10 教員免許状の“有効期限”がなくなりました

法改正により、本年7月から教員免許更新制が解消され、更新講習を受ける必要がなくなりました。過去に取得された教員免許状は、「失効」していない限り、手続きなしに有効期限のないものとなり、その免許状をもとに、教員として勤務することが可能になりました。また、免許状を「失効」した方も、条件を満たし再授与の手続きを行うと再び免許状を取得できます。

※教員勤務に興味がある方など、免許状の「失効」や、再授与の手続きについて、詳しく知りたい方はホームページをご覧ください。どうかお問い合わせください。

【問】県教職員課
☎083(933)4550
詳しくはこちら▶

募集

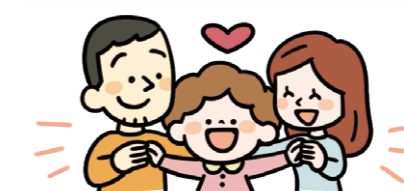
11 里親・すこやかホームを募集しています

さまざまな事情により家庭での養育が受けられない子どもを、家族の一員として迎え入れ、温かい愛情を持って育ててくださる方を募集しています。

■里親 児童相談所の依頼により、一定期間、家庭での子どもの養育をお願いします。

■すこやかホーム 家庭生活体験のため、週末や長期休暇において、児童養護施設などに入所している児童の一時的な養育をお願いします。 ※詳しくは、お近くの児童相談所にお問い合わせください。

【問】県こども家庭課
☎083(933)2731
里親養育サポートセンターれりーふ
☎0835(28)8776
【問】【申】各児童相談所
詳しくはこちら▶



12 やまぐち就農支援塾「担い手養成研修」の研修生を募集します

県内で本格的に農業経営を始めた方、農業法人へ就職したい方を対象に、農業を始めるために必要な専門知識・技術を学ぶ研修を実施します。

■研修場所 県立農業大学校(防府市)
■募集コース
・自営就農(野菜、花き、果樹、普通作、畜産)
・法人就業(水稲、麦、大豆、野菜など)

■研修期間 令和5年3月15日(水)~令和6年3月29日(金)
■募集期間 10月24日(月)~11月29日(火)
※申し込み方法など、詳しくはお問い合わせください。

【問】県立農業大学校
☎0835(27)2714
県農業振興課
☎083(933)3375
詳しくはこちら▶



13 中高一貫教育を行う県立学校の生徒を募集します

■入学定員
・県立下関中等教育学校(下関市) 105人
・県立高森みどり中学校(岩国市) 40人

■出願期間 令和5年1月4日(水)~6日(金)(消印有効)

■試験日 令和5年1月14日(土)
※応募資格や願書の請求方法など、詳しくはお問い合わせください。

【問】県立下関中等教育学校
☎083(266)4100
県立高森みどり中学校
☎0827(82)3234
県高校教育課
☎083(933)4636



県立施設ガイド

イベント	施設	期間	料金・お問い合わせ先
第75回 山口県美術展覧会 	県立美術館 (山口市)	11月24日(木)～12月11日(日) (月曜日は休館。ただし、12月5日は開館)	一般 500円 学生 400円 ☎083(925)7788 ※チケットは予約制(日時指定)となる場合があります。 ※70歳以上および18歳以下の方、高等学校、中等教育学校、特別支援学校に在籍の方、障害者手帳等をご持参の方などは無料です。
企画展 「レンズでのぞいた宇宙の不思議 やまはくの天体望遠鏡」 	県立山口博物館 (山口市)	12月9日(金)～令和5年4月9日(日) (月曜日、12月28日～令和5年1月4日は休館)	常設展観覧料に含まれます。 一般 150円(120円) 学生 100円(80円) ☎083(922)0294 ※70歳以上および18歳以下の方、高等学校、中等教育学校、特別支援学校に在籍の方、障害者手帳等をご持参の方などは無料です。 ※()内は20人以上の団体料金です。
オーケストラ・アンサンブル金沢 	シンフォニア岩国 (岩国市)	令和5年 1月9日(月・祝) 16時開演 ※開演45分前に開場	S席 6,000円 【親子ペア 7,000円※25歳以下の学生】 A席 5,000円(1,000円) ☎0827(29)1600 ※()内は25歳以下の学生料金です。 ※友の会の会員はチケット料金の10%引き。(親子ペア・学生を除く2枚まで) ※未就学児の入場はご遠慮ください。 ※無料託児サービスがあります。 (定員10人 12月28日(水)までに事前申し込みが必要)
前進座創作歌舞伎『牛若丸』 併演「歌舞伎の楽しさ」 	ルネッサながと (長門市)	12月24日(土) 14時開演 ※開演30分前に開場	1階席 4,500円 2階席 3,500円 親子ペア※18歳以下 3,000円 ☎0837(26)6001 ※友の会の会員はチケット料金の300円引き。(親子ペアを除く4枚まで) ※未就学児の入場はご遠慮ください。
第23回 万作・萬斎 狂言公演 	野村万作(人間国宝) 野村萬斎	令和5年 1月22日(日) 14時開演 ※開演45分前に開場	1階席 5,800円 2階席 5,300円 ☎0837(26)6001 ※友の会の会員はチケット料金の300円引き。(4枚まで) ※未就学児の入場はご遠慮ください。
吉開菜央Film&Dance 	秋吉台国際芸術村 (美祿市)	令和5年 2月12日(日) 14時開演 ※開演30分前に開場	一般 2,000円 ユース(25歳以下) 1,000円 ☎0837(63)0020 ※秋吉台フレンズネット会員はチケット料金20%引き。 ※「やまぐち子育て応援パスポート」をお持ちの方は、保護者同伴の18歳以下の子どものみについて、公演料金を2人目半額、3人目以降無料とします。(事前申し込みが必要。席数限定) ※未就学児の入場はご遠慮ください。 ※満1歳以上の未就学児対象の無料託児サービスがあります。(1月30日(月)までに事前申し込みが必要)

※新型コロナウイルス感染症の影響により、開催時期の延期、または中止となる場合があります。最新の情報は、イベント開催施設のホームページをご確認ください。

催し

※新型コロナウイルス感染症の影響により、開催時期の延期、または中止となる場合があります。最新の情報は、ホームページなどをご確認ください。

イベント	日時・会場	内容	お問い合わせ先
無心の森 ―アール・ブリュット―	11月15日(火)～12月11日(日) 県立美術館(山口市)	「山口ゆめ花博」で開催したアール・ブリュット展以降に見いだした、障害者施設などで活動する本県作家の作品を展示	県障害者支援課 ☎083(933)2765
第28回県障害者芸術文化祭	11月22日(火)～12月1日(木) 山口県政資料館(山口市)	県障害者芸術文化祭応募作品(絵画、写真など)の展示	
ヤングケアラーへの理解を深めるシンポジウム	11月19日(土) 13時～16時 山口県健康づくりセンター(山口市)	ヤングケアラーに関する状況や支援制度の説明、事例発表、関係者によるパネルディスカッションなど	県子ども家庭課 ☎083(933)2744
岩国錦帯橋空港開港10周年記念イベント	12月10日(土)、11日(日) 岩国錦帯橋空港(岩国市)	岩国錦帯橋空港開港10周年を記念しイベントを開催。10日(土)午前に記念式典、同日午後および11日(日)には、各種ステージイベント、物産展、マルシェなど	岩国錦帯橋空港10周年記念式典イベント実行委員会事務局 ☎0827(29)5010 県交通政策課 ☎083(933)2522
特別支援教育フェスティバル	令和5年1月13日(金)、14日(土) イオン防府(防府市)	特別支援学校における学習活動の紹介や幼児児童生徒が制作した作品の展示販売	県特別支援教育推進室 ☎083(933)4615
ふるさと山口就職ガイダンス	令和5年2月17日(金) 10時～16時 山口グランドホテル(山口市)	企業による山口企業研究コーナーや個別就職相談コーナー、公務員志望者相談コーナーなど	山口しごとセンター ☎083(976)1145

ぶちきれい「やまぐちブランド」を飾っちゃろう!

クリスマスを彩る可憐な花!

「やまぐちのシクラメン」

冬の鉢花の中でも特に人気の高いシクラメン。「内気」「はにかみ」といった花言葉のとおり、うつむいて咲いているような奥ゆかしさが魅力です。

栽培には非常に手間がかかり、葉の位置を手で整える「葉組」という熟練の技で生育を促し、丁寧に完成品へと仕上げられます。

花の色や形はバリエーションに富んでおり、選ぶ楽しさも味わえます。今年のクリスマスは、お気に入りのシクラメンを見つけてお家に飾ってみませんか。



クイズ「発見やまぐち」

今回特集1で紹介した「やまぐち〇〇スクール構想」。〇〇に入るのは、次のうちどれでしょう。

- ア スマート
- イ エリート
- ウ バラード

プレゼント

- ・「オーケストラ・アンサンブル金沢」ペアチケット 3組
- ・「前進座創作歌舞伎『牛若丸』 併演「歌舞伎の楽しさ」」ペアチケット 5組
- ・「第23回 万作・萬斎 狂言公演」ペアチケット 5組
- ・「吉開菜央Film&Dance」ペアチケット 5組
- ・「やまぐちブランド「やまぐちのシクラメン」」 3人

クイズの答え、希望の商品名、住所、氏名、年齢、電話番号、本誌の感想を記入し、ご応募ください。【締め切り 11月30日(水) 必着】

【宛先】山口県広報広聴課「ふれあい山口11月号」係
 ▶はがき 〒753-8501(住所不要)
 ▶FAX 083(933)2598
 ▶メール kohoshi@pref.yamaguchi.lg.jp

※当選者の発表は発送をもって代えさせていただきます。8月号の正解「⑦働き方」本誌へのご意見、ご感想をお待ちしています。クイズ応募者およびご意見をお寄せいただいた方の個人情報、山口県が責任を持って管理し、プレゼントの発送およびアンケートの集計以外には使用しません。

広告

ひとりで
悩まないで
がん総合相談窓口
(平日9時～12時、13時～16時)
☎0835(28)7090

山口県公式ウェブサイト



スマートニュースで県政情報をチェック!!



県の情報をより多くの方にお届けするため、スマートフォンアプリ「スマートニュース」の「山口県チャンネル」で山口県公式情報を配信中です。ぜひご利用ください。



ダウンロード
はこちら

【県人口・世帯数】(令和4年9月1日現在) 人口/1,313,879人(対前月比892人減) 男/624,391人・女/689,488人 世帯数/597,914世帯

広告